

1. Obiekt

Dom mieszkalny

2. Czas powstania

1902 r.

3. Miejscowość

Gdańsk - Orunia

4. Adres ul. Jedności Robotniczej

KW

57

nr hipoteczny

nr.działki 87/5 nr.obrębu 221

5. Przynależność administracyjna

województwo gdańskie

gmina miasto Gdańsk

6. Poprzednie nazwy miejscowości

OHRA

7. Przynależność administracyjna
przed 1.VI.1975 r.

województwo gdańskie

powiat miasto Gdańsk

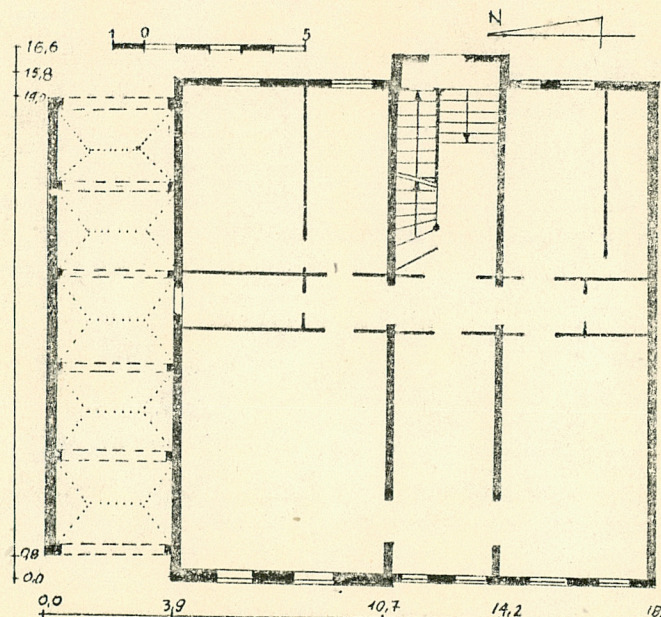
8. Właściciel i jego adres
Skarb Państwa

9. Użytkownik i jego adres
ROM nr.7 Gdańsk -Orunia
ul. Jedn.Narodowej 167 b

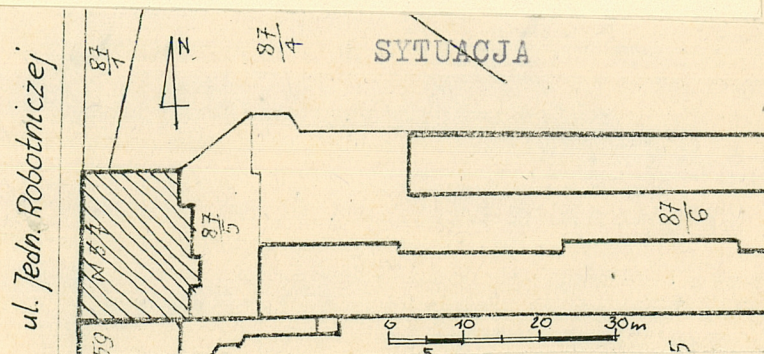
10. Rejestr zabytków

Nr A-1179 data 20.02.1998

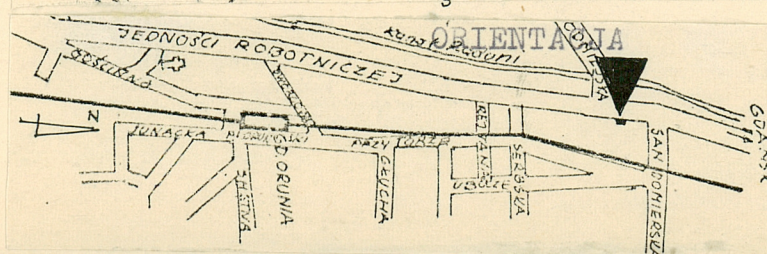
RZUT PARTERU



SYTUACJA



ORIENTACJA



autor zdjęć W. Rosowski
data wykonania lipiec 1982r
miejsce przechowywania negatywów
GODZ



Kamienica eklektyczna właściciela drukarni z budynkami drukarni z ok. 1930 r.

Budynek w zabudowie zwartej, elewacja frontowa zwrócona w kierunku zach. Wykonany z cegły, fundamenty z cegły, stropy drewniane, podłogi z drewna, miękkiego na legarach, więźba dachu konstrukcji drewnianej, dach kryty papą, pierwotnie dachówką.

Budynek na planie kwadratu w pierwotnej formie, od północy dobudowana brama z piętrem mieszkalnym, budynek jednoklatkowy, trzytraktowy - środkowy trakt z piętrem mieszkalnym, - komunikacyjny, trójpasmowy niesymetryczny. Budynek jednopiętrowy z zamieszkałym poddaszem i piwnicą pod całym budynkiem, przykryty dachem mansardowym, w pn.-zach.narożniku ryzalit narożnikowy przykryty dachem czterospadowym, w miejscu skrzyżowania kalenic dachu mansardowego i dachu ryzalitu - sygnatura, w części półn. dobudówka z bramą i płaskim dachem nad mieszkalnym piętrem, na wsch. elewacji ryzalit pełniący funkcję klatki schodowej kryty dachem trójspad. parter, piętra i poddasze mieszkalne.

Elewacja frontowa zachodnia pierwotnie sześćoosiowa, obecnie dodatkowa oś nad bramą; trzy pilastry biegnące przez całą elewację dzielą ją na dwie niesymetryczne części, dwa pilastry znajdują się w narożniku budynku trzeci środkowy znajduje się na narożniku ryzalitu między drugą a trzecią osią, elewacja licowana cegłą licówką, na której znajdują się poziome ozdobne podziały w tynku między piwnicą a parterem gzyms stropowy i podokienny, między parterem i I piętrem gzyms podokienny, całość zwieńczona gzymsiem na konsolach; między pierwszą i drugą osią oraz czwartą i piątą osią na poziomie I piętra nisze eklektyczne z rzeźbami w postaci kobiecych; na poziomie poddasza lukarny z ozdobnym wystrojem szczytu, między nimi na trzeciej osi dobudowana lukarna bez zdobień, otwory okienne prostokątne z ozdobnymi obramieniami, okna dwuskrzydłowe ze stemieniem.

Elewacja wsch. pięcioosiowa plus oś nad bramą, otynkowana tynkiem szlachetnym, ozdobne elementy w tynku- pionowe na narożnikach i poziome nadi podokienne, zwieńczenie elewacji stanowi gzyms na konsolach, otwory okienne prostokątne z ozdobnymi obramieniami, nad otworami okiennymi gzymsy nadokienne na konsolach; na trzeciej osi ryzalit z przesuniętymi zgodnie z funkcją klatki schodowej oknami, stolarka okienna zróżnicowana, prostokątny otwór drzwiowy w ryzalicie.

Elewację pn.stanowi obecnie brama wjazdowa z piętrem mieszkalnym. Wyraźna różnica w jedności stylowej, choć dobudówka eklektyczna; pn. ściana dobudówki z jednym prostokątnym, centralnym otworem okiennym na pierwszym piętrze; nad płaskim dachem dobudówki na drugim planie mansardowy dach z sygnaturą i lukarną na osi ryzalitu narożnikowego.

Wnętrze budynku bogato zdobione; liczne sztukaterie w formie faset i zdobień sufitu, drewniane kasetony, boazerie, ościeża drzwi; funkcja pierwotna zakłócona poprzez przeprowadzenie mowych ścianek działowych, lecz pierwotna funkcja jeszcze wyraźnie czytelna; nieliczne relikty posadzki. Budynek posiada instalację; elektryczną, wodno-kanalizacyjną, gazową, ogrzewanie piecowe.

14. Kubatura 3138,1 m ³	15. Powierzchnia użytkowa 240 m ²	16. Przeznaczenie pierwotne mieszkalne	17. Użytkowanie obecne mieszkalne
---------------------------------------	---	---	--------------------------------------

18. Prace budowlane i konserwatorskie, ich przebieg i dokumentacja

Remont kapitalny 1960 r.
Remont elewacji 1981 r. - ROM nr.7

19. Stan zachowania (fundamenty, ściany zewnętrzne, ściany wewnętrzne, sklepienia, stropy konstrukcje dachowe, pokrycie dachu, wyposażenie i instalacje)

- fundamenty zawilgocone przez wodę deszczową napływającą do piwnicy
- stan ścian zewnętrznych i wewnętrznych dobry
- stan stropów dobry
- stan więźby dachowej dobry
- pokrycie dachu nieszczelne
- stan instalacji dobry

20. Najpilniejsze postulaty konserwatorskie

Remont dachu, pokryć dachówką
Zabezpieczenie piwnic przed wodą deszczową.

21. Akta archiwalne (rodzaj akt, numer i miejsce przechowywania)

- akta inwentarzowe
ROM nr. 7 Gdańsk - Orunia ul. Jedn. Robotniczej 167 b
- akta geodezyjne nr. rejestru 16306
Okręgowe Przedsiębiorstwo Geodezyjno-Kartograficzne
Gdańsk ul. Pniewskiego 1/3 a
Miejska Pracownia Urbanistyczna
Gdańsk ul. Awierczewskiego 8/12
- Księga wieczysta nr. [REDACTED]
Sąd Wojewódzki - Dział Notarialny
Gdańsk ul. Swierczewskiego 30
Akta Policji Budowlanej - nieskatalogowane
Woj. Arch. Państwowe
Gdańsk ul. Wały Piastowskie 5

23. Źródła ikonograficzne i fotografie (rodzaj, miejsce przechowywania, sygnatury)

22. Bibliografia

24. Uwagi różne

25. Wykonał
Wiesław Rosnowski

Jacek Szczesny

imię i nazwisko

data lipiec 1982 r.

26. Sprawdził:

imię i nazwisko

data

27. Załączniki

Nr 1 - wkładka

nr 1B, 2, 3 - wkładki

1. Miejscowość

GDANSK~~6~~ORUNIA

2. Obiekt (nazwa jak w karcie)

dom mieszkalny

3. Zawartość wkładki (nazwa obiektu lub materiału uzupełniającego)

Ul. Jedności Robotniczej 57



Wkładkę założył: Wiesław Rosowski lipiec 1982r

(imię, nazwisko, data)

Miejsce przechowywania negatywów: GODZ

Jedn. Wyd. Akcyd. Olsztyn zam. 1299/8/78
OZGraf. ZP. Ostróda zam. 1040 n. 20000

Wzór ODZ 1978 r.

1. Miejscowość

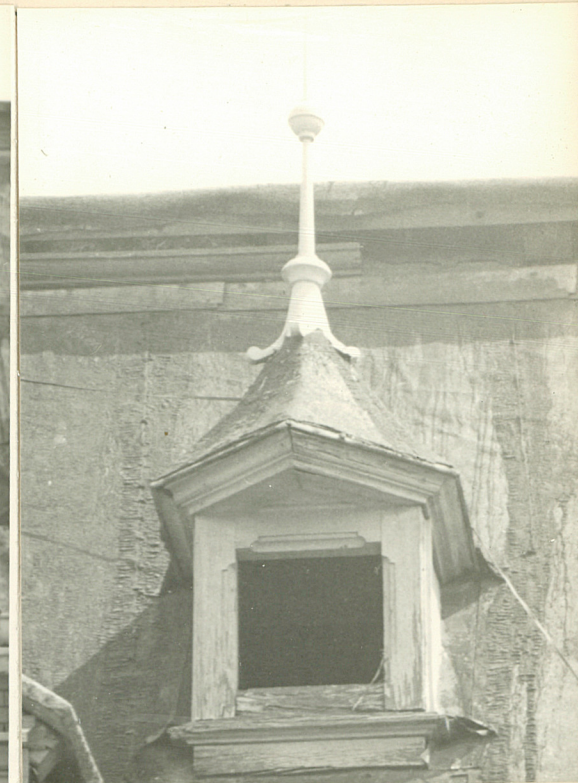
GDANSK ORUNIA

2. Obiekt (nazwa jak w karcie)

Jedności Robotniczej 57

3. Zawartość wkładki (nazwa obiektu lub materiału uzupełniającego)

detale elewacji

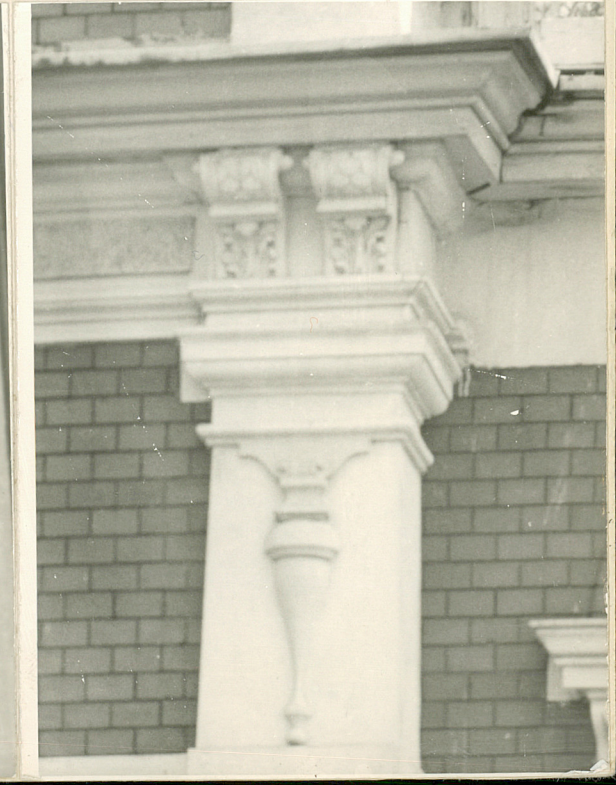


Wkładkę założył: Wiesław Rosowski
(imię, nazwisko, data)

Miejsce przechowywania negatywów: GODZ

Jedn. Wyd. Akcyd. Olsztyn zam. 1299/8/78
OZGraf. ZP. Ostróda zam. 1040 n. 20000





1. Miejscowość
GDANSK ORUNIA

2. Obiekt (nazwa jak w karcie)
Jedności Robotniczej 57

3. Zawartość wkładki (nazwa obiektu lub materiału uzupełniającego)
detale elewacji, klatka schodowa



Wkładkę założył: Jacek Szczesny
(imie, nazwisko, data)

Miejsce przechowywania negatywów: GODZ

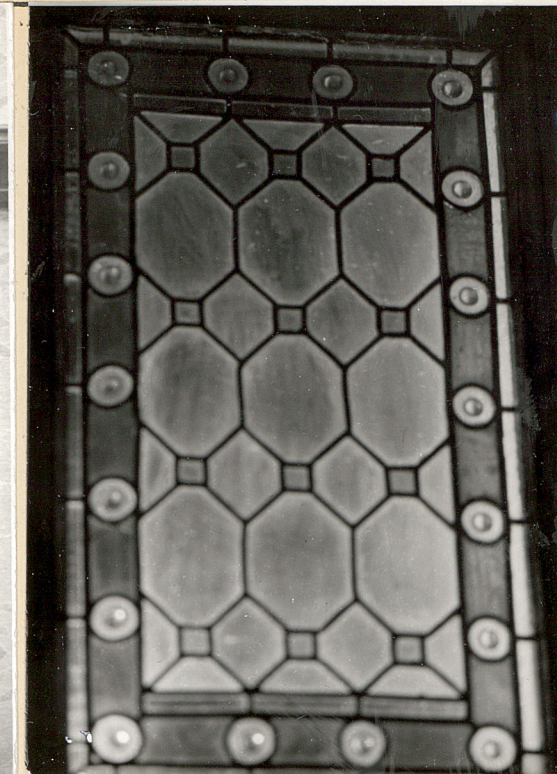




1. Miejscowość
GDANSK ORUNIA

2. Obiekt (nazwa jak w karcie)
Jedności Robotniczej 57

3. Zawartość wkładki (nazwa obiektu lub materiału uzupełniającego)
wystrój wnętrza , wyposażenie



Wkładkę założył: Wiesław Rosowski
(imię, nazwisko, data)

Miejsce przechowywania negatywów: GODZ

