

A B C D E F G H I J K L L M N O P R S T U V W X Y Z

Nr 8595
POMORSKIE

1. Obiekt
DWOR BRACTWA SW JERZEGO

2. Czas powstania
1487- 1494

3. Miejscowość
GDAŃSK

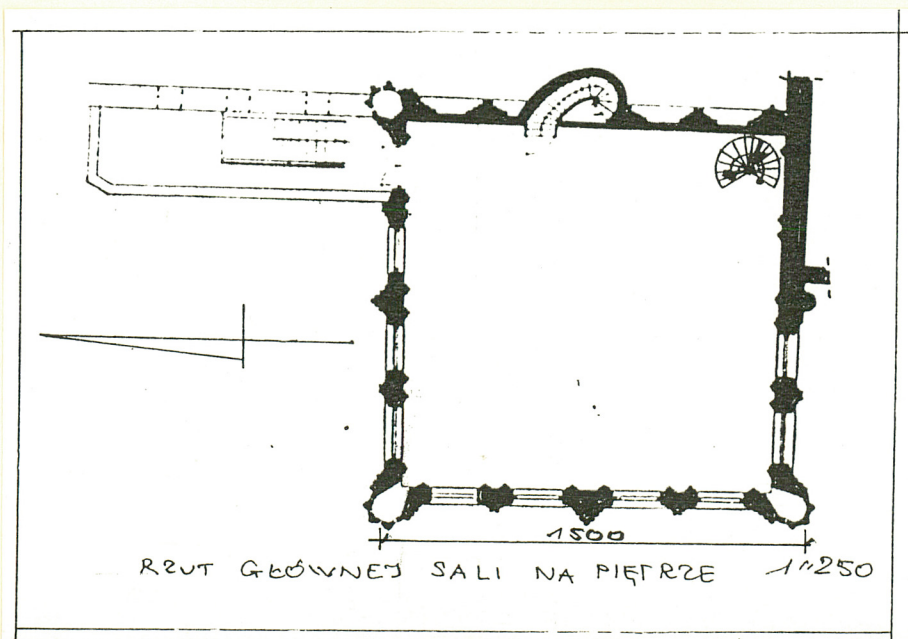
11. Zdjęcia, rzut, przekrój, sytuacja, orientacja



1.



ORIENTACJA
1:110000



4. Adres
Targ Węglowy nr 27
nr hipoteczny dz. nr 297 obr. mapy
89/2

5. Przynależność administracyjna
województwo gdańskie
gmina miejska Gdańsk

6. Poprzednie nazwy miejscowości
niem. Georgshalle
Danzig

7. Przynależność administracyjna
przed 1 VI 1975
województwo gdańskie
powiat miejski Gdańsk

8. Właściciel i jego adres
Skarb Państwa-Urząd Miasta
UL. NOWE OGRODY 8/12

9. Użytkownik i jego adres
Stowarzyszenie Architektów
Polskich Oddz. Wybrzeże.
GDAŃSK, TARG WĘGLOWY 27

10. Rejestr zabytków
Nr 287 data 24.02.1967r.

SYTUACJA: obiekt położony jest po pn. stronie wylotu ul. Długiej, dostawiony do Bramy Złotej; od strony zach. graniczy z ul. Wełniarską a od zach. z Targiem Węglowym.

MATERIAŁ: ściany murowane z cegły o układzie gotyckim, oryginalne lico zachowane głównie na elewacji pn., dach wyłożony dachówką esówką.

SKLEPIENIA: w przyziemiu sklepienie kolebkowe, w dużej sali na piętrze strop płaski z drewnianym sufitem o geometrycznej, wielopolowej kompozycji.

SCHODY: na piętro i wyżej na antresolę prowadzą współczesne schody drewniane, kręcone, umieszczone w pd.-wsch. narożniku budynku. We wsch., nadwieszona klatka schodowej znajdują się betonowe, kręcone, wąskie schodki.

PODŁOGI: współczesne, kamienne.

STOLARKA OKIENNA: współczesna, w przyziemiu wykonana na wzór pierwotnej, z ceglany maswerkiem, wypełniona szkłem typu gomółkowego; na piętrze na wzór renesansowych wykonano duże, 10-polowe okna prostokątne, również ze szkłem gomółkowym.

STOLARKA DRZWIOWA: współczesna

PLAN: budynek założony na rzucie kwadratu opartego od strony pn. o odcinek muru wysokiego; we wnętrzu przyziemie dwutraktowe z obszernym pomieszczeniem od zach., na piętrze jednoprzestrzenna sala.

BRYŁA: obiekt dwukondygnacyjny z wysokim piętrem, przykryty dachem namiotowym zwieńczonym 8-boczną wieżyczką-latarnią, od strony wsch. znajduje się nadwieszona cylindryczna klatka schodowa, w narożnikach budynku nadwieszane wieloboczne wieżyczki zwieńczone hełmami cebulastymi.

ELEWACJE: schemat opracowania wszystkich elewacji analogiczny, z niewielkimi różnicami w obrębie parteru: elewacje dzielone na całej wysokości

od. tekstu na wkładce

Kurkowe Bractwo św. Jerzego, które opuściło Dwór Artusa, poleciło w 1487 r. budowniczemu Janowi Glotau, wybudowanie nowej siedziby, ukończonej w 1494 r.

Budynek oparto na wysokim i niskim murze obronnym oraz na murze szyi, jedynie od strony wsch. położony został nowy fundament.

W 1566 r. zamontowano na szczycie dachu latarnię nakrytą wczesnorenesansowym hełmem oraz wieżyczki narożne.

W 1591 r. nastąpiła zmiana okien piętra, w miejsce usytuowanych jedno nad drugim niedużych okien, utworzono jedno duże prostokątne.

Ponadto budynek otynkowano, zdobiając jego elewacje dekoracją malarską /Willer/. W 1800 r. urządzono na parterze główną wartownię miejską a na piętrze, podzielonym na dwie kondygnacje, znalazła pomieszczenie Szkoła

Sztuk Plastycznych utworzona przez Jana Karola Schultza. W 1882 wy-

od. tekstu na wkł.

14. Kubatura 6750 m ³	15. Powierzchnia użytkowa 450 m ²	16. Przeznaczenie pierwotne siedziba bractwa kurkowego	17. Użytkowanie obecne siedziba stowarzyszenia
18. Prace budowlane i konserwatorskie, ich przebieg i dokumentacja		19. Stan zachowania (fundamenty, ściany zewnętrzne, ściany wewnętrzne, sklepienia, stropy, konstrukcje dachowe, pokrycie dachu, wyposażenie i instalacje) Stan budynku dobry.	
<p>Spis zdjęć:</p> <ol style="list-style-type: none"> 1. Widok na obiekt z kier. pd.-zach. 2. Okno w przyziemiu 3. Fragment elew. zach-okna piętra 4. Elewacja pd. 5. Latarnia wieńcząca z rzeźbą św. Jerzego. 6. Wnętrze głównej sali na piętrze. 7. Fragment sali głównej na piętrze. 8. Dwukuczna blenda nad oknem w sali posiedzeń. 9. Schodki w ścianie na poddasze. 10. Strzelnica w narożnej wieżyczce. 11. Widok ogólny z kier. zach. 12. Główna sala posiedzeń. 13. Wnętrze piwnicy. 		20. Najpilniejsze postulaty konserwatorskie	

21. Akta archiwalne (rodzaj akt, numer i miejsce przechowywania)

24. Uwagi różne

25. Opracował

Danuta Styp-Rekowska, październik 1996 *Rek*

tekst.....

imię, nazwisko, data, podpis

plany, rysunki

Danuta Styp-Rekowska, październik 1996 *Rek*

imię, nazwisko, data, podpis

zdjęcia fotogr.

imię, nazwisko, data, podpis

miejsce przechowywania negatywów

KARTA PO WYPEŁNIENIU PODLEGA OCHRONIE NA PODSTAWIE PRZEPISÓW PRAWA AUTORSKIEGO

22. Biblioteka

G.Cuny, Die St. Georgshalle, "Ostdeutsche Monatshefte"

Jg. 7, H.6, Danzig 1926

R.Massalski, Dwór Bractwa św. Jerzego. Nadbitka refe-

ratu z V Sesji Nauk. Politechniki Gd.1955

J. Łoziński, Pomniki sztuki w Polsce, t.II, cz.I

26. Adnotacje o inspekcjach, informacje o zmianach (daty, imiona i nazwiska wypełniających)

23. Źródła ikonograficzne i fotografia (rodzaj, miejsce przechowywania, sygnatury)

1. Widok Targu Węglowego od strony pn., 1617, I.Dickmann, Bibl. Gd. PAN

2. Dwór Bractwa św. Jerzego, 1687, P.Willer, Bibl.Gd.PAN

3. Dwór Bractwa św. Jerzego, 1854, J.K.Schultz, - " -

4. Dwór Bractwa św. Jerzego i Złota Brama, obraz G.R.

Dahmsa, Muzeum NG.

5. Fotografia Dworu z ok. 1880 /podczas zmiany latarni/
Bibl. PAN, sygn. AL,III/94/23

27. Załączniki

2 WKKADKI

1. Miejscowość.....	GDANSK	4. Obiekt (nazwa jak w karcie)	5. Zawartość wkładki (nazwa materiału uzupełniającego)
2. Gmina.....	miejska Gdańsk	DWÓR BRACTWA ŚW. JERZEGO	Tekst
3. Województwo.....	gdańskie		

cd. rubryki nr 12

konano nową pseudogotycką latarnię na miejscu renesansowej. Generalny remont obiektu nastąpił w 1905 r., wówczas usunięto tynki zewnętrzne, wymieniając jednocześnie znaczną część lica, ponato zastąpiono ceglane gzymsy, kamiennymi. W 1910 r. wykonano w pd.-zach. narożniku parteru przejście dla pieszych. W 1945 r. budynek został w dużej części spalony, zachowały się jedynie mury obwodowe. Odbudowany został w latach 1951-58 według projektu rekonstrukcji opracowanego przez Ryszarda Massalskiego.

cd. rubryki nr 13

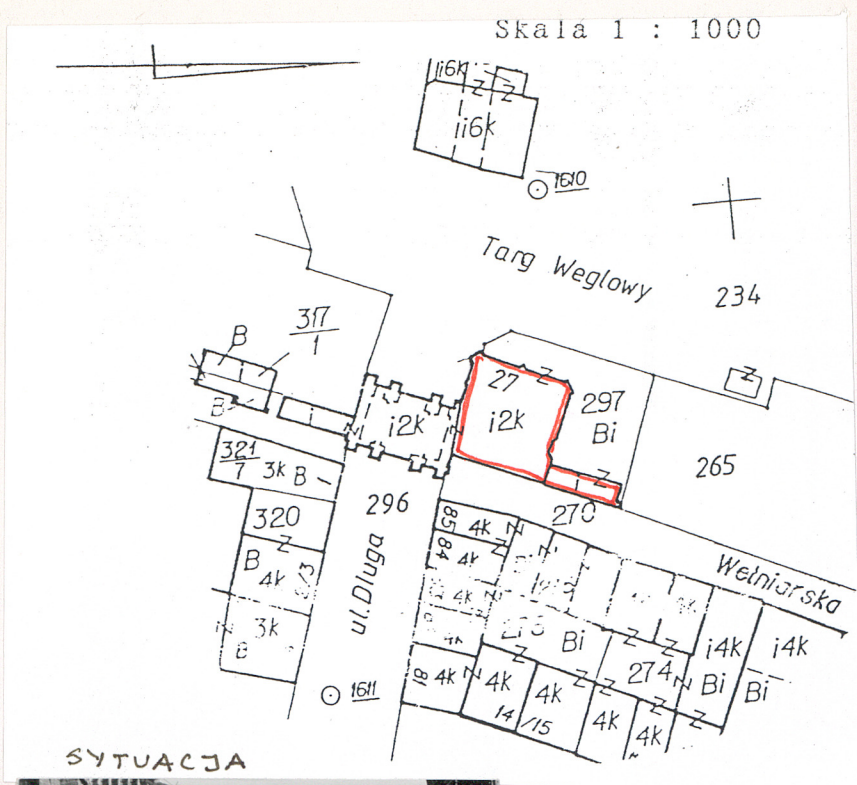
profilowanymi filarami połączonymi pod fryzem dwułuczami wspartymi na kamiennych konsolach z główkami, tworząc na każdej elewacji cztery głębokie wnęki / z wyjątkiem pd. elewacji gdzie są dwie /. We wnękach elewacji zach. i pn., w obrębie parteru, znajdują się okna z ostrołukowym, ceglanym maswerkiem; w elewacji pd. dwie wnęki oprofilowane, z których we wsch. osadzony otwór drzwiowy. Na piętrze elewacji pd., pn. i zach. duże, prostokątne okna, z profilowanym kamiennym gzymsem w nadprożu, nad którym także odcinkowy łęk ceglany. W elewacji wsch. okna parteru umieszczone w półkolistych łękach, z kamiennym, rzeźbionym detalem; na piętrze cylindryczna klatka schodowa. W zwieńczeniu elewacji niski krenelaż. W narożnikach nadwieszane nad parterem smukłe, wieloboczne wieżyczki z hełmami cebulastymi, ponadto mniejsza wieżyczka bez hełmu akcentuje oś elewacji zach. W zwieńczeniu 8-bocznej latarni kopia blaszanej figury św. Jerzego /oryginał w MN w Gdańsku. W mur dobiegający do Dworu wstawiony oryginalny portal pochodzący z ul. Długiej nr 55, z 2. poł. XVI w.

WNĘTRZE: na piętrze wysoka sala posiedzeń o ścianach z wydzielonym cokołem, nad którym rząd biegnących przez całą wysokość półkoliście zamkniętych blend, szerszych i dwułucznych nad prostokątnymi oknami, o krawędziach

obwiedzionych półwałkiem, w narożniku pn.-zach niska, wąska nisza, obecnie z drzwiczkami.

Wkładkę założył: Danuta Styp-Rekowska
(imię, nazwisko, data)

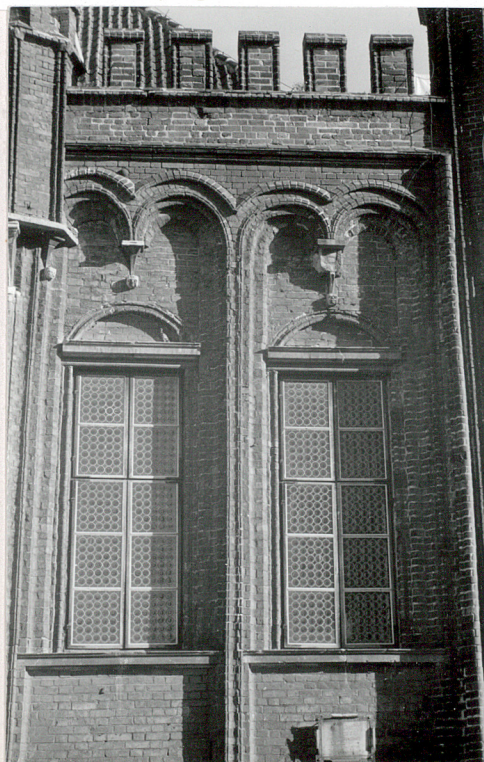
Miejsce przechowywania negatywów:



2.



3.



4.



5.



6.

1. Miejscowość.....GDANSK.....	4. Obiekt (nazwa jak w karcie) Dwór Bractwa św.JERZEGO	5. Zawartość wkładki (nazwa materiału uzupełniającego) ZDJęcia
2. Gmina.....		
3. Województwo.....		



7.



8.



9.



10



P. Viller ok. 1687 r.

Wkładkę założył: D.Styp-Rekow

Miejsce przechowywania negatywów:



11.



12.



13.