

1. Obiekt

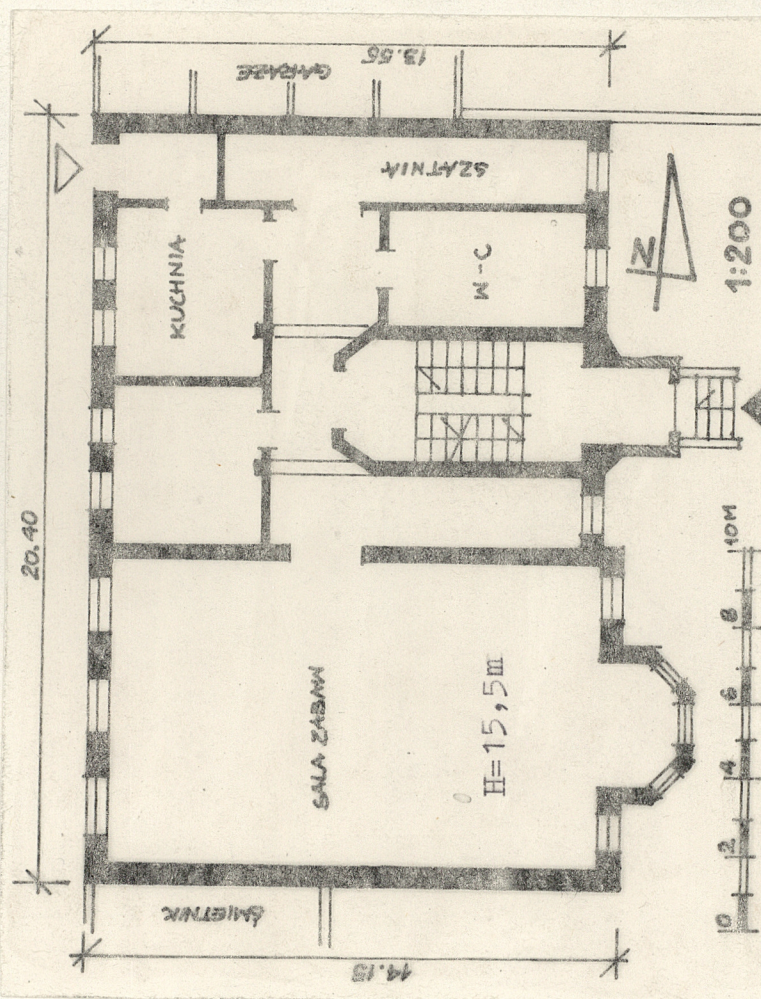
DOM ZAKONNY

2. Czas powstania
1890 - 1900

3. Miejscowość

G D A Ń S K

11. Zdjęcia rzut, przekrój, sytuacja, orientacja



4. Adres

pl. 1 Maja 5

nr hipoteczny 96/3-20810 KW

5. Przynależność administracyjna

województwo gdańskie

gmina

6. Poprzednie nazwy miejscowości

Danzig

7. Przynależność administracyjna
przed 1 VI 1975

województwo gdańskie

powiat

8. Właściciel i jego adres

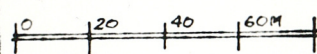
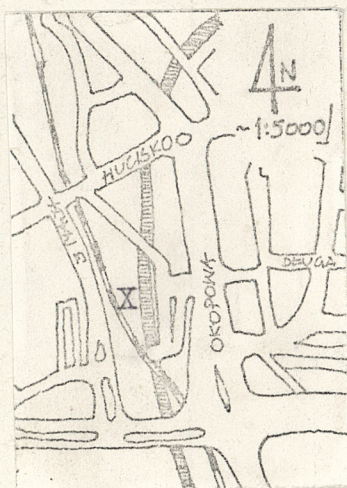
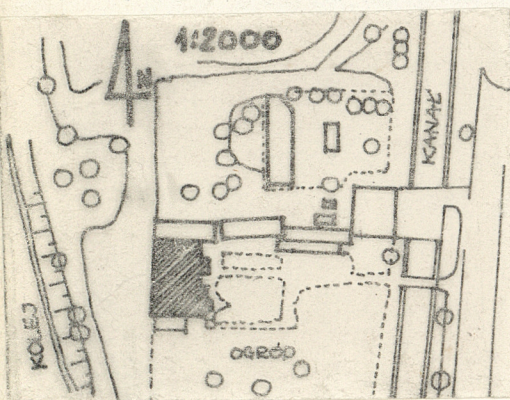
Zgromadzenie Sióstr Św.
Elżbiety, Prowincja Pomorska
w Toruniu

9. Użytkownik i jego adres

Zakon Sióstr Elżbietanek
w Gdańsku
Państwowe Przedszkole nr 39
Gdańsk, pl. 1 Maja 5

10. Rejestr zabytków

Nr data



Budynek wzniesiono w końcu XIX wieku, w stylu historycznym, z przewagą form neogotyckich, dla zakonu Sióstr Elżbietanek w Gdańsku.

W latach międzywojennych i tuż po II wojnie pomieszczenia parteru zajmowało przedszkole prowadzone przez siostry. Obecnie w parterze Państwowe Przedszkole nr 39.

Obiekt położony na zach. od Głównego Miasta, ok. 200m na zach. od ul. Okopowej i 50m na wsch. od trakcji kolejowej. Stanowi fragment wschodniej pierzei ul. Kalinowskiego. Działka od strony wsch. dochodzi do kanału Raduni, od strony północnej zamknięta wysokim murem ceglany, z pozostałych stron otoczona parkanem z siatki stalowej.

Budynek wzniesiony z cegły. Mury grubości 25-51 cm. Ściany zewnętrzne licowane cegłą, jedynie ściana zachodnia wychodząca na loggię oraz wejściowa przy budówce wschodnia tynkowane /fot.1,12/. Wszystkie elementy zewnętrznego wystroju wykonane z kształtek ceramicznych. Wnętrza w całości tynkowane.

Stropy w całym obiekcie staloceramiczne typu Kleina, jedynie strop poddasza drewniany, belkowy, z tynkowaną podsufitką i ociepleniem z polepy glinianej. Więźba dachowa drewniana, płatwiowo-kleszczowa, w korpusie głównym od wschodu mansarda /fot.30/. Korpus główny kryty dachówką karpiówką, uzupełnianą zakładkową. Część ryzalitowa kryta dachówką holenderską, uzupełnienia z karpiówki i zakładkowej. Wieloboczne zamknięcie ryzalitu wschodniego kryte papą asfaltową, podobnie daszki nad wejściem wsch. oraz wystawka w elewacji zachodniej. W piwnicach posadzki betonowe, w parterze lastriko, w pomieszczeniach przedszkolnych wykładzina PCV. Nad parterem podłogi drewniane typu deskowego, jedynie w kaplicy IIp. lastriko.

Schody wewnętrzne do IIp. dwubiegowe, powrotne, konstrukcji staloceramicznej, wykładane drewnem. Balustrady stalowe, kute /fot.27/. Schody z IIp. na poddasze o konstrukcji drewnianej, częściowo zabiegowe, z prostą balustradą drewnianą /fot.29/. Stopnie zewnętrzne wejścia wschodniego z płyt granitowych. Drzwi główne zewnętrzne płycinowe, dwuskrzydłowe, częściowo szklone, z drobnymi elementami dekoracji snycerskich /fot.15/. Drzwi zewnętrzne gospodarcze od zachodu płytowe /fot.4/. Drzwi wewnętrzne płycinowe, jednoskrzydłowe, bez dekoracji /fot.29/, wychodzące na klatkę schodową szklone w górnych partiach /fot.28/. Drzwi do kaplicy na IIp. masywne, dębowe, dwuskrzydłowe, częściowo szklone /fot.20,21/.

Okna o różnych formach, typu skrzynkowego, w parterze okratowane /fot.2,3,7,8,9/. W ryzalitach od strony wsch. i zach. na IIp. naswietla z malowanymi szymbami imitującymi witraże /fot.10/.

Rzut budynku prostokątny, złożony z dwóch części: północnej, stanowiącej korpus główny, z drobnymi podziałami pomieszczeń i klatką schodową, oraz południowej, wysuniętej ryzalitowo z korpusu, zamkniętej od wsch. wielobocznie, sta stanowiącej we wszystkich kondygnacjach jednoprzestrzenne sale. Od wschodu przy korpusie dobudowany przostokątny wiatrołap.

Budynek w całości podpiwniczony, powyżej 3 kondygnacje użytkowe i czwarta częściowo użytkowego poddasza /fot.1/. Od strony zach. w kondygnacji IIp. korpusu forma szerokiej loggi-tarasu /fot.1/.

Elewacje licowane cegłą, dekorowane skromnie. Kolejne kondygnacje oddzielane gzymsami /fot.5,6,9,10/. Część ryzalitowa z ceramicznym arkadkowym fryzem i gzymsiem wieńczącym /fot.1,11/.

We wnętrzu zachowane elementy wystroju kaplicy IIp. jak: ławy, fragment ażurowej, drewnianej balustrady przy ołtarzu, ołtarz oraz gipsowy polichromowany odlów rzeźby św. Elżbiety z pracowni drezdeńskiej z końca XIXw. /wkładka 3/ Podobne 2 rzeźby ustawione w klatce schodowej na II i IIIp.

Obiekt posiada instalacje: elektryczną, wod.-kan., gazową i centralnego ogrzewania z własnej kotłowni w piwnicy.

14. Kubatura

3340m³ /z poddaszem/

15. Powierzchnia użytkowa

260m² =przedszkole
440m² =zakon

16. Przeznaczenie pierwotne

dom zakonny

17. Użytkowanie obecne

dom zakonny
przedszkole

13. Prace budowlane i konserwatorskie, ich przebieg i dokumentacja

brak danych

19. stan zachowania (fundamenty, ściany zewnętrzne, ściany wewnętrzne, sklepienia, stropy, konstrukcje dachowe, pokrycie dachu, wyposażenie i instalacje)

Ściany fundamentowe zachowane w stanie dobrym. Piwnice zawilgocone. Ściany zewnętrzne z licznymi ubytkami licówki ceglanej. Zagrożony drewniany strop poddasza. Pozostałe stropy /typu kleina/ w stanie dobrym. Więźba dachowa częściowo spróchniała, przeciekające pokrycie dachu. Wyeksploatowane instalacje wewnętrzne /szczególnie Wod.-kan. /. Wypaczona stolarka okienna i drzwiowa.

20. Najpilniejsze postulaty konserwatorskie

Wskazane przeprowadzenie remontu zabezpieczającego elewacji i dachu, wymiana stolarki i instalacji.

21. Akta archiwalne (rodzaj akt, numer i miejsce przechowywania)

brak danych

22. Bibliografia

23. Źródła ikonograficzne i fotograficzne (rodzaj, miejsce przechowywania, sygnatury)

24. Uwagi różne

25. Opracował

tekst

Mariusz Janik, 23.10.1984r.

imię, nazwisko, data, podpis

plany, rysunki

Mariusz Janik, 23.10.1984r.

imię, nazwisko, data, podpis

zdjęcia fotogr.

Jacek Strużyński, X.1984r.

imię, nazwisko, data, podpis

miejsce przechowywania negatywów

G O D Z

Karta po wypełnieniu podlega ochronie na podstawie przepisów prawa autorskiego

26. Adnotacje o inspekcjach, informacje o zmianach (daty, imiona i nazwiska wypełniających)

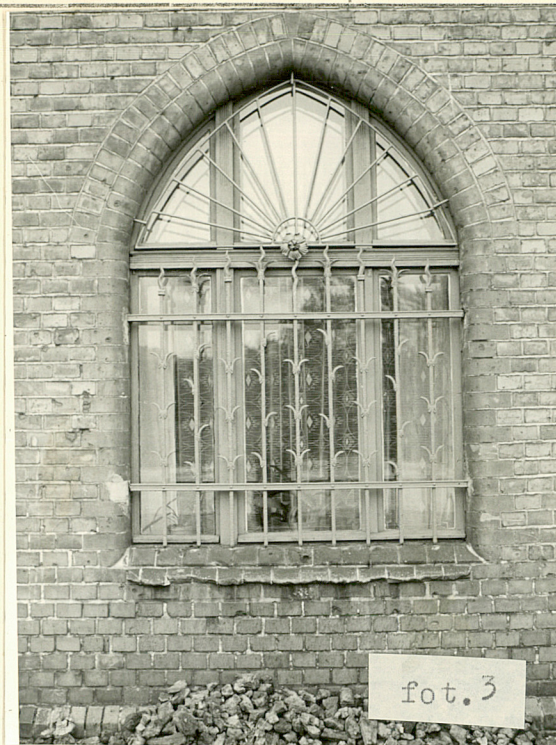
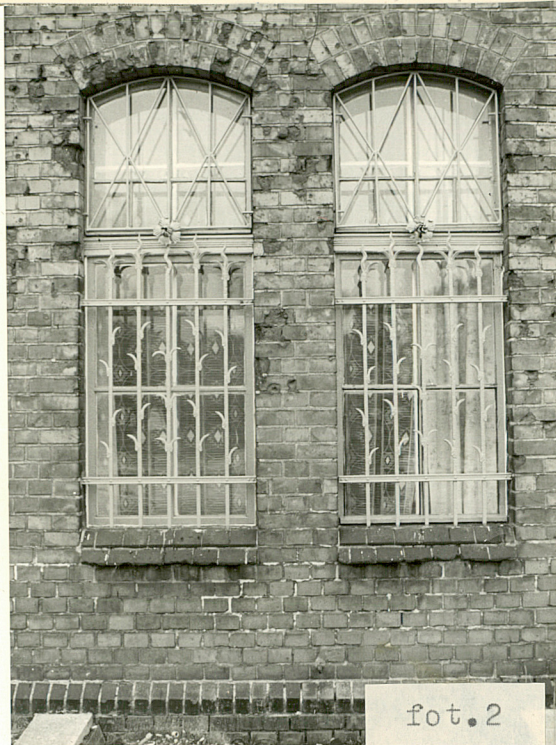
27. Załączniki

" wkładki nr 1-4"

1. Miejscowość **GDANSK**
pl. 1 Maja 5

2. Obiekt (nazwa jak w karcie)
DOM ZAKONNY

3. Zawartość wkładki (nazwa obiektu lub materiału uzupełniającego)
fotografie detali elewacji zachodniej

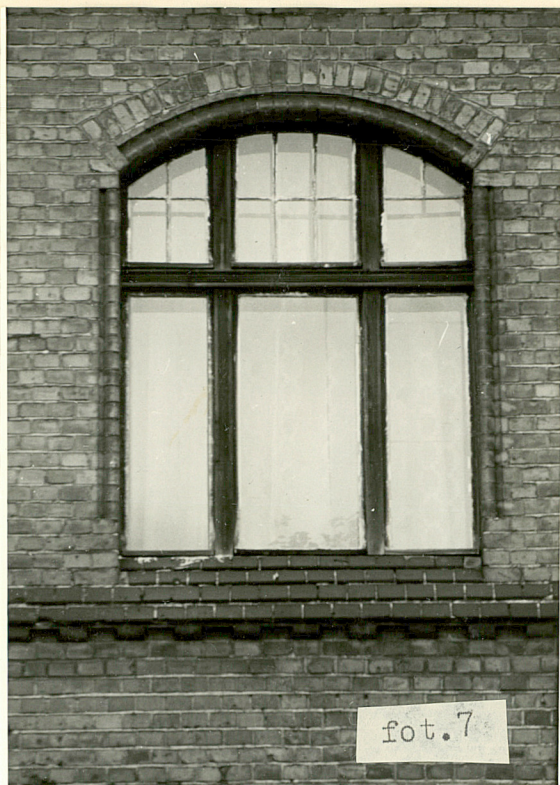


fot.2 = okna parteru w korpusie głównym
fot.3 = okno parteru w ryzalicie
fot.4 = drzwi gospodarcze w portalu
fot.5 = detal gzymsu nad parterem na korpusie i ryzalicie
fot.6 = fragment murka balkonu na II piętrze korpusu

Mariusz Janik , 23.10.1984r.

Wkładkę założył:
(imię, nazwisko, data)

Miejsce przechowywania negatywów: **GODZ**



fot.7



fot.8

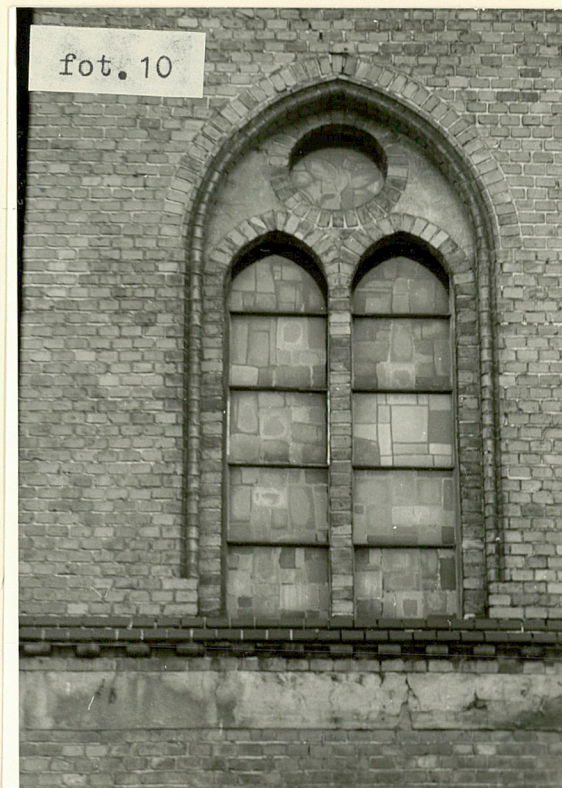


fot.11



fot.9

fot.7 = okno Ip. korpusu
 fot.8 = okno Ip.ryzalitu
 fot.9 = balustrada balkonu z oknami
 IIp. korpusu
 fot.10= naświetle IIp. ryzalitu
 fot.11= fryz z gzymsem wieńczącym
 ryzalitu



fot.10

1. Miejscowość **GDANSK**
pl. 1 Maja 5

2. Obiekt (nazwa jak w karcie)
Dom zakonny

3. Zawartość wkładki (nazwa obiektu lub materiału uzupełniającego)
fotografie elewacji wsch., pn., pd. , z detalami



fot.12 = elewacja wschodnia
fot.13 = widok bryły od południa
fot.14 = widok bryły od pn.- wsch.
fot.15 = drzwi wejściowe w
elewacji wschodniej

Wkładkę założył: **Mariusz Janik**, 23.10.1984r.
(imię, nazwisko, data)

Miejsce przechowywania negatywów: **GODZ**

fot.16



fot.18



fot.17



- fot.16 = detal zwieńczenia naroża ryzalitu wschodniego
/patrz fot.12,13/
fot.17 = naswietla z gzymsem wieńczącym wielobocznego
zamknięcia ryzalitu wschodniego
fot.18 = okno poddasza ze szczytem północnym w elewacji
wschodniej
fot. 19= cokół z oknem piwnicy i gzymsem podokiennym
parteru, elewacja wschodnia



fot.19

1. Miejscowość GDAŃSK pl. 1 Maja 5	2. Obiekt (nazwa jak w karcie) Dom zakonny	3. Zawartość wkładki (nazwa obiektu lub materiału uzupełniającego) fotografie wnętrza kaplicy zakonnej z detalami
--	---	--



fot.20 =drzwi wejściowe do kaplicy
fot.21 =detal drzwi j.w.
fot.22 =wnętrze kaplicy, widok
w kierunku wschodnim
fot.23 =wnętrze kaplicy, widok
w kierunku zachodnim

Wkładkę założył: Mariusz Janik, 23.10.1984r.

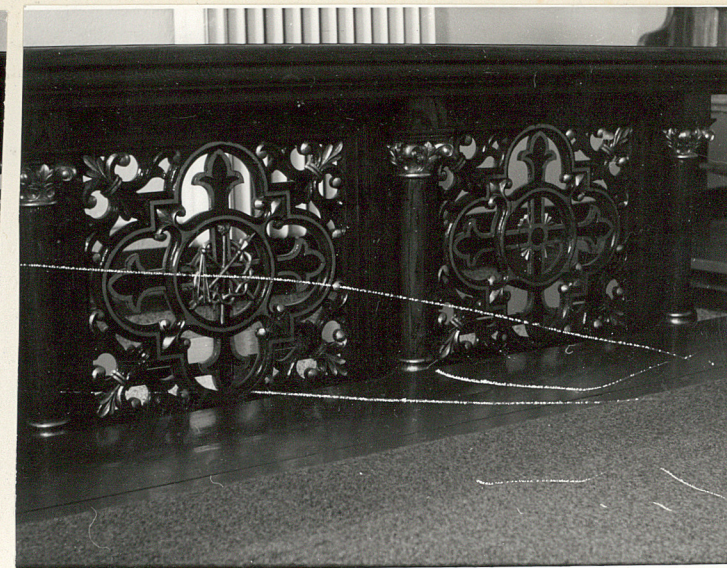
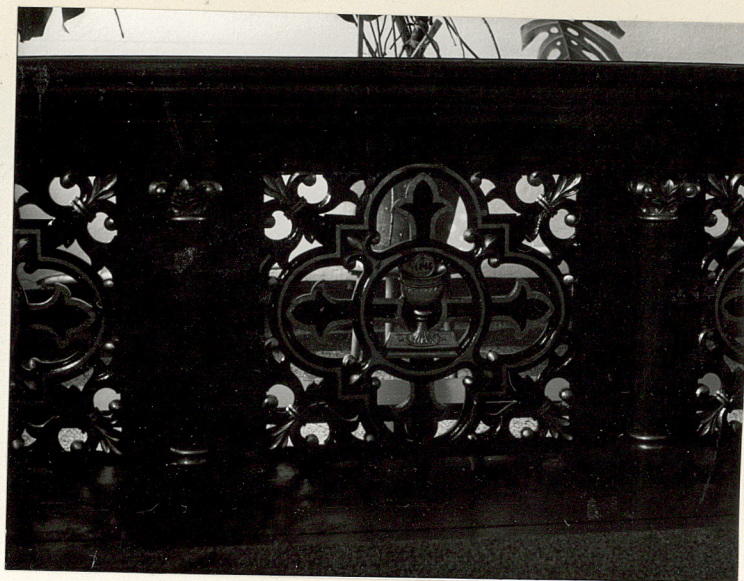
(imię, nazwisko, data)

GODZ

Miejsce przechowywania negatywów:

jed. W.A. Olsztyn z. 135/S
OZGraf. Z.P. Ostróda z. 676 n. 40 000

Wzór ODZ 1978 r.



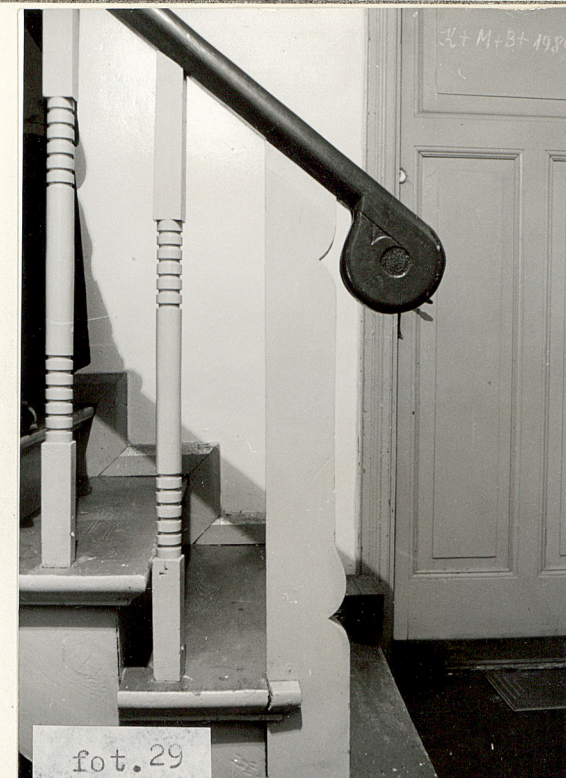
fot.24 =detal ażurowej balustrady
z południowej strony okta-
rza, zdjęcie od zewnątrz
fot.25 =j.w., zdjęcie od wnętrza
fot.26 = detal dekoracji oparcia
ław w kaplicy



1. Miejscowość **GDANSK**
pl. Maja 5

2. Obiekt (nazwa jak w karcie)
Dom zakonny

3. Zawartość wkładki (nazwa obiektu lub materiału uzupełniającego)
fotografie wnętrz



fot.27 = detal balustrady schodów do I p.
fot.28 = drzwi przejścia z klatki schodowej do pomieszczeń zakonnych na I piętrze
fot.29 = detal balustrady schodów na poddasze
fot.30 = fragment więźby dachowej z koszem

Wkładkę założył: Mariusz Janik , 23. 10. 1984r.
(imię, nazwisko, data)

Miejsce przechowywania negatywów: GODZ

