

1. Obiekt

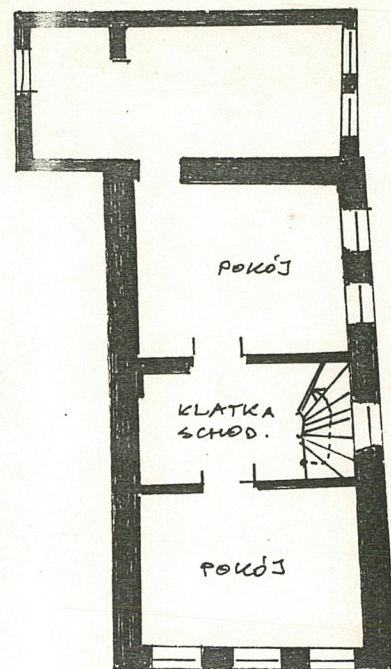
KAMIENICA MIESZCZANSKA

2. Czas powstania
kon. XV w, pXVII
ok. 1773, 1849

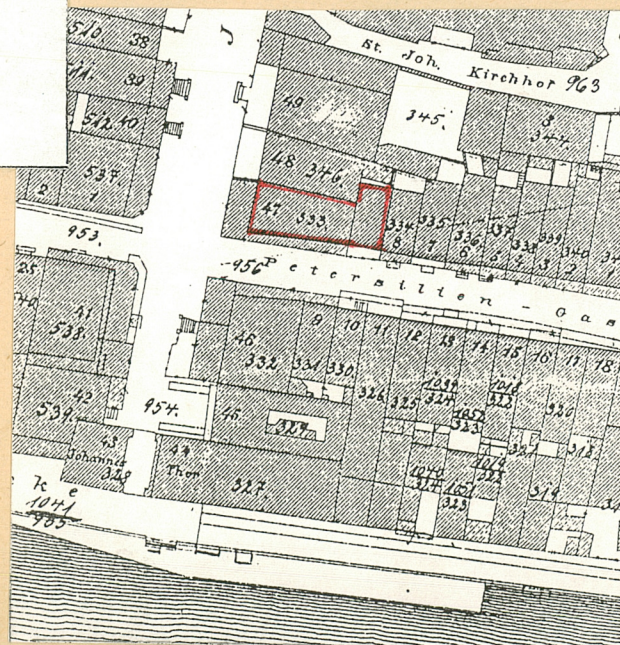
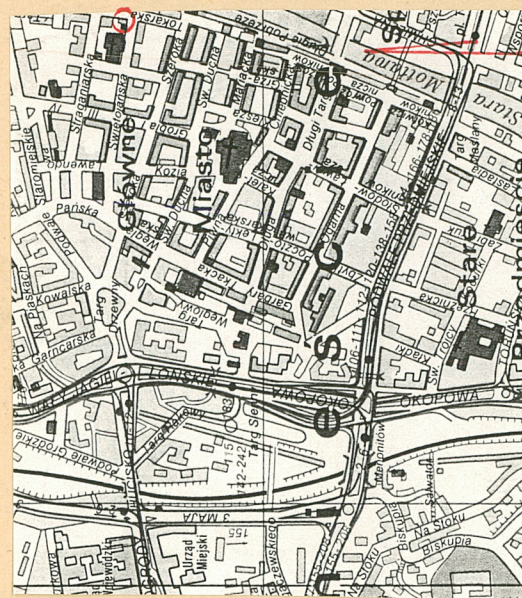
3. Miejscowość

GDANSK

11. Zdjęcia, rzut, przekrój, sytuacja, orientacja



RZUT PIĘTRA 1/200



4. Adres

ul. Świętojańska 47

nr hipoteczny KW. [redacted] dział. 131

5. Przynależność administracyjna

województwo gdańskie

gmina miejska Gdańsk

5. Poprzednie nazwy miejscowości

Danzig, Johannissgasse

7. Przynależność administracyjna
1 VI 1975

województwo gdańskie

powiat miejski Gdańsk

8. Właściciel i jego adres

Gmina m. Gdańska

ZARZĄDCA:

Instytut MP PAN, Gd. Fiszera

9. Użytkownik i jego adres

Instytutu Maszyn Przepływowych,
liczne spółki handl.
kancelaria adwokacka

10. Rejestr zabytków:

Nr 1054

data 10. I. 89

12. Autorzy, historia obiektu, określenie stylu

Kamienica gotycka zbudowana przypuszczalnie w Koń. XV w., na ceglano-kamiennych fundamentach, z ceglanyścianami ogniowymi i elewacjami w konstrukcji szkieletowej, dwupiętrowa, z piwnicami przykrytymi stropem belkowym. Na pocz. XVII w. nastąpiła nadbudowa czwartej kondygnacji oraz wymurowanie 4-osiowej fasady. W 1773 r. właścicielem posesji był kupiec Karol Schwarz, zapewne którego staraniem powstała rokokowa elewacja ze szczytem szyjowym, mansardowy dach oraz rokokowa stolarkarka okien, drzwi i klatki schodowej z kręconymi schodami.

W 1849 r. właścicielem był kupiec Karol Skoniecki, dla którego wykonano gruntowny remont m.i. przemurowanie fasady z podcieniem narożnym, wymianę stolarki okiennej i częściowodrzwiowej, wprowadzenie do piwnic stropów typu Kleina oraz nadbudowa piątej kondygnacji. Od 1920 r. kamienica w rękach Pawła Kołodzieńskiego, wówczas zapewne zamurowanie podcienia i wykonanie witryny.

Po 1945 r. zachowana, 1975 opuszczona przez lokatorów ze względu na zły stan techniczny. 1981-91 remontowana wg projektu Stefana Sykutery, łącznie z nr 48 i oficyną.

13. Opis (sytuacja, materiał i konstrukcja, rzut, bryła, elewacje, wnętrze wyposażenie, instalacje)

SYTUACJA: budynek położony w pn.-zach. narożniku ul. Świętojańskiej i Warzywniczej, z oficyną i niewielkim podwórkiem od strony pn.

MATERIAŁ: fundamenty kamienno-ceglane, mury ogniowe parteru i ostatniej kondygnacji z cegły XIX-wiecznej, wyżej do poł. IV kondygnacji duże fragmenty cegły gotyckiej, uzupełnionej cegłą z pocz. XVII w., fasada głównie z cegły XIX-wiecznej z pozostałościami cegły XVII-wiecznej między oknami II i IV kondygnacji, elewacje otynkowane, wsch. ze znaczną partią odsłoniętego lica.

STROPY: w piwnicy zachowany odcinkowy strop ceramiczny na legarach żeliwnych typu Kleina, w pozostałych pomieszczeniach stropy współczesne.

DACH: kryty papą.

SCHODY: na kondygnacji III zachowany fragment drewnianych, kręconych schodów z rokokową balustradą o ażurowych tralkach, profilowanych, giętych poręczach i toczonych słupkach zdobionych nakładanymi płycinkami o falisto zarysowanym kształcie,

PODŁOGI: w sieni frontowej współczesna posadzka ceramiczna, w piwnicy posadzka klinkierowa, w pomieszczeniach podłogi parkietowe.

DRZWI: 1. zewnętrzne, 3. ów. XIX w., 2-skrzydłowe, przeszklone w 2/3 z żeliwną kratą o geometrycznym rysunku, płycinowe z kwadratową, pogrążoną płyciną w dolnej części każdego skrzydła oraz z 2 listwami przylgowymi.

2. wewnętrzne - dwie pary rokokowych drzwi 2-skrzydłowych w profilowanych obramieniach z falisto-uskokowym, przerywanym gzymsem, zwiniętym wolutowo, z konsolą na osi, w szpaletach, skrzydła przeszklone w 2/3, płycinowe, u dołu każdego kwadratowa płycina o zamknięciu falisto-uskokowym, przeszkle nie o zaokrąglonych narożnikach i falistym obrysie z giętymi szczeblinami

OKNA: 1. prostokątne, 2-skrzydłowe, 6-dzielne z krzyżem okiennym zdobionym wałkiem i guzkiem na przecięciu śłemienia i słupka, w parterze nad szerokim parapetem metalowe drążki wsparte na podpórkach. 2. prostokątne zamknięte łukiem odcinkowym, dzielone w połowie profilowanym śłemieniem, w nadśłemieniu drobny podział szczeblinami.

cd. tekstu na wkładce

14. Kubatura	15. Powierzchnia użytkowa	16. Przeznaczenie pierwotne mieszkalne i usługowe	17. Użytkowanie obecne hotelowo-usługowe
18. Prace budowlane i konserwatorskie, ich przebieg i dokumentacja Renowacja budynku w latach 1981-91.		19. Stan zachowania (fundamenty, ściany zewnętrzne, ściany wewnętrzne, sklepienia, stropy konstrukcje dachowe, pokrycie dachu, wyposażenie i instalacje) Bardzo dobry.	
		20. Najpilniejsze postulaty konserwatorskie	

21. Akta archiwalne (rodzaj akt, numer i miejsce przechowywania)

24. Uwagi różne

22. Bibliografia

Wypis z ksiąg hipotecznych 1767-1933

A. Spechz, Badania architektoniczne kamienicy
przy ul. Świętojańskiej nr 47, Gdańsk 1980.

25. Opracował

tekst Jolanta Barton-Piórkowska, XII.1995 r.

imię, nazwisko, data, podpis

plany, rysunki Danuta Styp-Rekowska, XII.1995 r.

imię, nazwisko, data, podpis

zdjęcia fotogr. Jolanta Barton-Piórkowska, XII.1995 r.

imię, nazwisko, data, podpis

miejsce przechowania negatywów

Karta po wypełnieniu podlega ochronie na podstawie przepisów prawa autorskiego

26. Adnotacje o inspekcjach, informacje o zmianach (daty, imiona i nazwiska wypełniających)

23. Źródła ikonograficzne i fotografia (rodzaj, miejsca przechowywania, sygnatury)

27. Załączniki

1. Miejscowość Gdańsk	2. Obiekt (nazwa jak w karcie) kamienica mieszczańska Świętobianiska 47	3. Zawartość wkładki (nazwa obiektu lub materiału uzupełniającego) Tekst i zdjęcia
--------------------------	---	---

od. rubryki nr 13.

PLAN: budynek wzniesiony na planie prostokąta z taką oficyną od strony pn. Układ wnętrza współczesny, 2-traktowy, z obszerną sienią od frontu i wąskim korytarzem przy ścianie zach., prowadzącym do klatki schodowej wspólnej dla kamienic 47 i 48.

BRYŁA: obiekt podpiwniczony, 5-kondygnacyjny z niską kondygnacją strychową, przykryty dachem płaskim.

ELEWACJE: frontowa, 3-osiowa, przyziemie boniowane, oddzielone profilowanym gzymsem obiegającym również elewację wsch. Wszystkie okna w gładkich, tynkowych obramieniach z profilowanymi gzymsami parapetowymi. W narożniku pd.-wsch. pocień wsparty na 2 parach żeliwnych kolumn. W zwieńczeniu mocno wysadzony, profilowany gzyms okapowy. Nad oknami II kondygnacji drewniana belka kozłowa, zapewne o znaczeniu konstrukcyjnym.

Elewacja wsch., od strony ul. Warzywniczej, 4-osiowa o nieregularnie rozmieszczonych osiach, skupionych w pn. części płaszczyzny. W części pd. odsłonięte lico ceglane, ukazujące liczne przemurowania m.i. fragmenty muru gotyckiego, z pocz. XVII w. oraz XIX-wiecznego, również łęki zamurowanych otworów. Okna parteru prostokątne, zamknięte łukiem odcinkowym, na 2 osi od pn. otwór drzwiowy, pozostałe okna jak na elewacji frontowej.

WYSTROJ: w piwnicy zachowały się fragmenty gotyckich łęków, podobnie na III kondygnacji, na ścianie wsch.

INSTALACJE: obiekt wyposażony jest w instalację wod.-kan., c.o., elektryczną, itelefoniczną.

Wkładkę założył: J.Barton-Piórkowska, XII.1995
(imię, nazwisko, data)

Miejsce przechowywania negatywów:



2.



3.



4.



5.



6.

1. Miejscowość

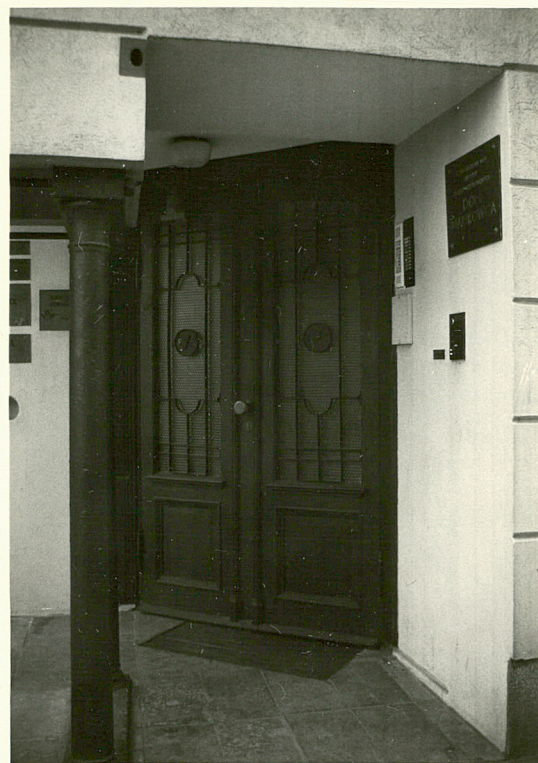
GDANSK

2. Obiekt (nazwa jak w karcie)

kamienica, Świętojańska 47

3. Zawartość wkładki (nazwa obiektu lub materiału uzupełniającego)

zdjęcia



7.



8.

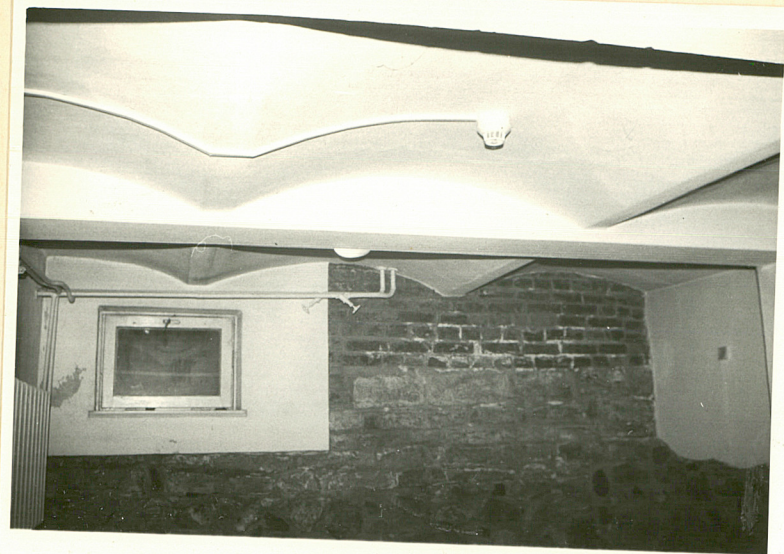


9.

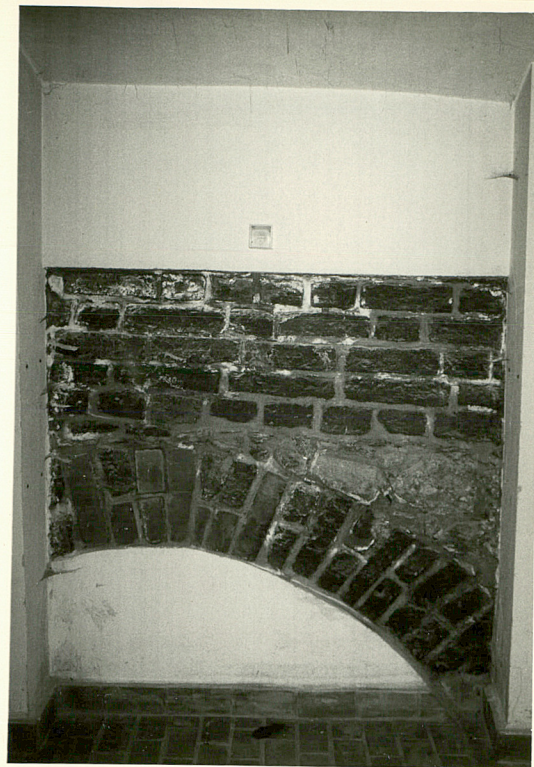
Wkładkę założył: Danuta Rekowska listopad 95

(Imię, nazwisko, data)

Miejsce przechowywania negatywów:



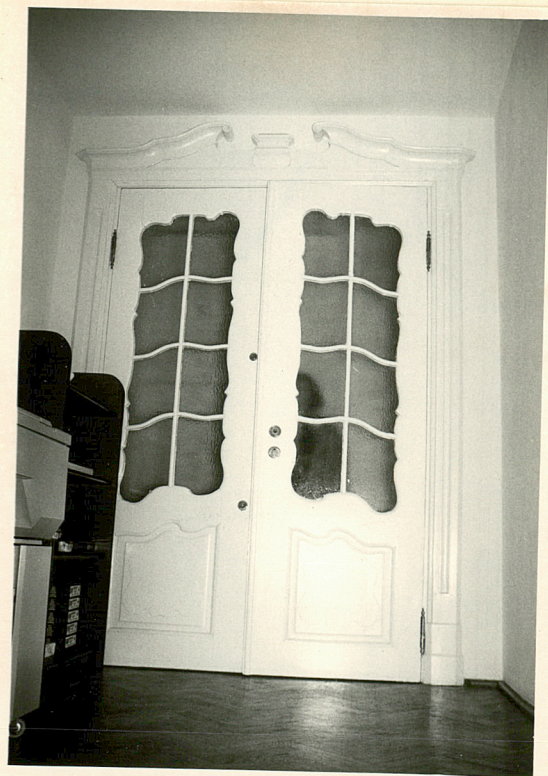
10.



11.



12.



13.



14.



15.

1. Miejscowość GDANSK	2. Obiekt (nazwa jak w karcie) kamienica, Świętojańska 47	3. Zawartość wkładki (nazwa obiektu lub materiału uzupełniającego) zdjęcia
--------------------------	---	---



16.



17.

SPIS ZDJEC

1. Elewacja frontowa.
2. Elewacja frontowa i wsch.
3. Elewacja wsch. i pn.
4. Fragment elewacji wsch.
5. Podcień narożny.
6. Belka kozłowa na elewacji front.
7. Drzwi frontowe.
8. Okno elewacji frontowej.
9. Okno elewacji wsch.
10. Piwnica, strop z XIX w.
11. Piwnica, łęki na ścianie wsch.
12. Drzwi rokokowe na kondygn. III.
13. Drzwi rokokowe na kondygnacji IV.
14. Schody rokokowe na kondygn. III.
15. Balustrada schodów rokokowych.
16. Słupki balustrady.
17. Mur gotycki w pomieszczeniu wsch.

Wkładkę założył: Danuta Rekowska listopad '95
(imię, nazwisko, data)

Miejsce przechowywania negatywów: _____