

1. Obiekt

DOM MIESZKALNY

2. Czas powstania  
ok. 1617-1720  
1956r. i 1964r.

3. Miejscowość

G D A N S K

4. Adres ul. Mariacka 23

nr hipoteczny KW

nr działki 402

5. Przynależność administracyjna

województwo gdańskie

gmina Gdańsk

6. Poprzednie nazwy miejscowości

DANZIG

7. Przynależność administracyjna  
1 VI 1975

województwo gdańskie

powiat gdański

8. Właściciel i jego adres  
Skarb Państwa, Gdańsk ul.  
Świerczewskiego 1, Urząd  
Miejski, Wydz. Geod. i Gos  
Gruntami.

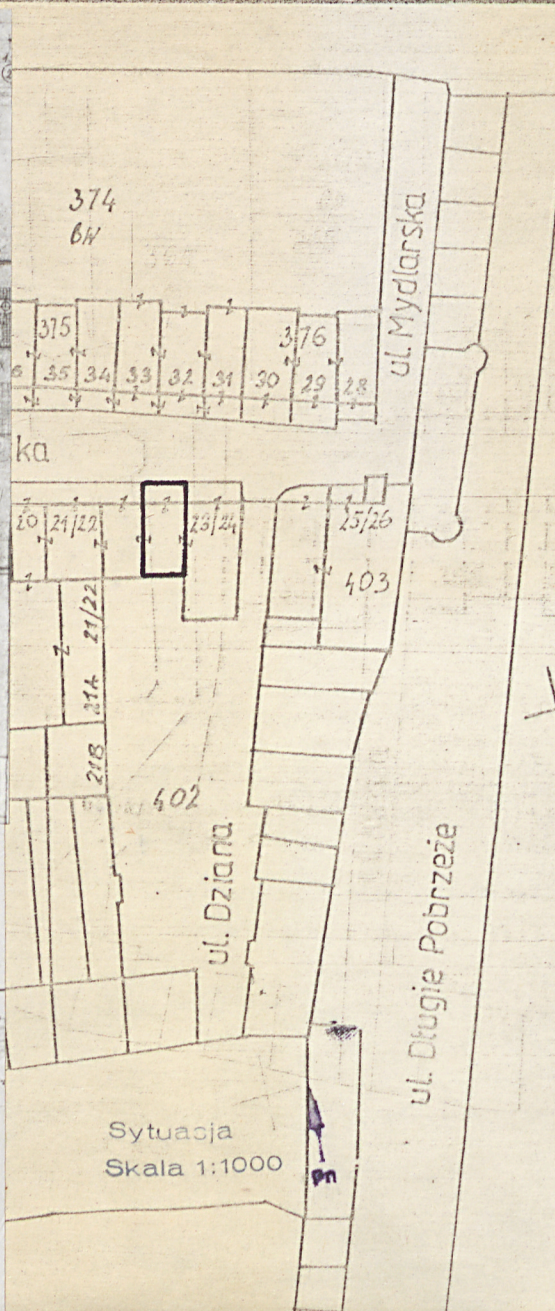
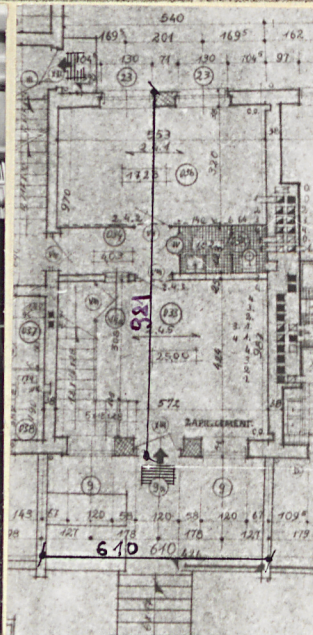
9. Użytkownik i jego adres  
Rejon Obsługi Mieszk. Gdań  
sk, Świerczewskiego.

władający: Przeds. Dróg i Mos-  
tów

10. Rejestr zabytów

Nr 580

data 20.12.1972





12. Autorzy, historia obiektu, określenie stylu.

Kamienica mieszczańska wybudowana ok. 1617 r. w zespole ulicy Mariackiej, której poprzednia nazwa to ulica Panieńska.

13. Opis (sytuacja, materiał i konstrukcja, rzut, bryła, elewacje, wnętrze, wyposażenie, instalacje)

Sytuacja - Budynek w zabudowie zwartej, usytuowany w obrębie Głównego Miasta na nieogrodzonej posesji leżącej po pd. stronie ulicy Mariackiej, elewacją frontową zwrócony w kierunku pn. - patrz sytuacja p.11.

Materiał, konstrukcja, technika - Budynek murowany, nieotynkowany z dekoracją wykonaną częściowo w ceramice i w kamieniu;

- fundamenty częściowo z cegły, w postaci ław, na palach żelbetowych Wolfscholtza;
- ściany piwnic z cegły ceramicznej pełnej, żelbetu; - cokołu z cegły, nieotynkowane, - zewnętrzne z cegły ceramicznej pełnej, wewnętrzne z cegły ceramicznej pełnej, dziurawki;
- stropy piwnic płaskie, żelbetowo-masywne - stropy międzykondygnacyjne płaskie, pustaki Akermana DKS, ze ślepym pułapem z podsufitką;
- więźba dachowa drewniana, jętkowa;
- pokrycie dachu dachówka holenderka;
- posadzki, podłogi - w piwnicy gładź cementowa na gruzie ceglany, glino-bitki na gruzie ceglany; - w sieni posadzka cementowa, lastrico, w pomieszczeniach mieszkalnych lastrico, posadzka drewniana klepkowa na lepiku, parkiet, podłoga drewniana na legarach, biała, na strychu trocinobeton;
- schody zewnętrzne z cegły, kamienia, dostępne z jednej strony z biegiem prostopadłym do budynku, z poręczą metalową, z ozdobnym słupkiem kamiennym, szybikowe; wewnętrzne zabiegowe, policzkowe, oparte na murze;
- okna - w pomieszczeniach mieszkalnych podwójne, dwudzielne, ościeżnicowe skrzynkowe, otwierane do wewnątrz, na zewnątrz;
- drzwi główne zewnętrzne z nadświetlem, drewniane jednoskrzydłowe, opierzone, półszklone, wewnętrzne do pomieszczeń mieszkalnych, drewniane, jednoskrzydłowe, dwuskrzydłowe, opierzone, płycinowe, płytowe, pełne, półszklone;

Rzut w kształcie wydłużonego prostokąta tworzy wnętrze jednotraktowe, dwutraktowe, jednopasmowe, gdzie środkowy trakt stanowi komunikację, wejście główne znajduje się na ścianie pn. poprzedzone przedprożem na planie prostokąta;

Bryła budynku prosta, prostopadłościenna, z wysuniętym w parterze przedprożem z balustradą metalową, fasada frontowa, tylna zwieńczona szczytem, budynek całkowicie podpiwniczony, 3-kondygnacyjny z wysokim, częściowo nieużytkowym poddaszem mieszkalnym, przykryty dwuspadowym dachem pograżonym.

Elewacja frontowa pn. 3-osiowa, gdzie 2 osi wyznacza wejście główne, symetryczna, nieotynkowana, licowana cegłą licówką, drobną holenderską, zdobioną motywami renesansowymi, wykonanymi w cegle, w kamieniu oraz elementami rzeźbiarskimi w formie płaskorzeźb, maszkaronów, o charakterze horyzontalnym na wysokości cokołu przedproże ze schodami kamiennymi, dostępnymi z jednej strony, z biegiem prostopadłym do budynku, wyposażonymi w żelazną poręcz z prostej sztaby opartej na kamiennych słupkach, oraz żelazną balustradą o motywach geometrycznych; murki dzielące przedproża wyposażone są w kamienne wyłoty rynnowe wyrzeźbione w kształcie głów fantastycznych smoków, odprowadzające wodę do rynsztoków; w suterenie przedproża do której prowadzą schody szybikowe, zewnętrzne oraz drewniane drzwi ciesielskie deskowe ze stalowymi okuciami znajduje się pracownia; wejście główne stanowi portal



<p>14. Kubatura</p> <p>1.640 m<sup>3</sup></p>	<p>15. Powierzchnie użytkowa</p> <p>195 m<sup>2</sup></p>	<p>16. Przeznaczenie pierwotne</p> <p>mieszkalne</p>	<p>17. Urzycowanie obecne</p> <p>mieszkalne</p>
<p>18. Prace budowlane i konserwatorskie, ich przebieg i dokumentacja</p> <ul style="list-style-type: none"> <li>- 1956 r. odbudowa budynku na niezmienionym obrysie fundamentów lecz bez oficyn i budynków gospodarczych.</li> <li>- 1964 r. rekonstrukcja fasady frontowej,</li> <li>- do 1973 r. rekonstrukcja przedproża z częściowo zachowaną substancją budowlaną.</li> </ul>		<p>19. stan zachowania (fundamenty, ściany zewnętrzne, ściany wewnętrzne, sklepienia, stropy konstrukcje dachowe, pokrycie dachu, wyposażenie i instalacje)</p> <p>Stan zachowania całości budynku jak i jego poszczególnych elementów konstrukcyjno-budowlanych - dobry.</p> <p>20. Najpilniejsze postulaty konserwatorskie</p>	



21. Akta archiwalne (rodzaj akt, numer i miejsce przechowania)

22. Bibliografia

23. Źródła ikonograficzne i fotografia (rodzaj, miejsca przechowania, sygnatury)

24. Uwagi różne

25. Opracował

tekst Jacek Szczęsny, marzec 1987 r.  
imię, nazwisko, data, podpis

plany, rysunki Jacek Szczęsny, kwiecień 1987 r.  
imię, nazwisko, data, podpis

zdjęcia fotogr. Jacek Szczęsny, listopad 1987 r.  
imię, nazwisko, data, podpis

miejsce przechowania negatywów ODZ Gdańsk

Karta po wypełnieniu podlega ochronie na podstawie przepisów prawa autorskiego

26. Adnotacje o inspekcjach, informacje o zmianach (daty, imiona i nazwiska wypełniających)

27. Załączniki

wkładki



1. Miejscowość

G D A N S K  
ul. Mariacka 23

2. Obiekt (nazwa jak w karcie)

DOM MIESZKALNY

3. Zawartość wkładki (nazwa obiektu lub materiału uzupełniającego)

cd. pkt. 13. Opis ...

związany z podziałem architektonicznym całej elewacji, zaznaczony kilkoma wstawkami kamiennymi, delikatnym poziomym gzymsem, z prostą opaską ceglana obiegającą dookoła otworu wejściowego i nadświetla, z półkolistym łękiem o charakterystycznie wygiętym kształcie, niderlandzki wypust odprowadzenia wody z dachów pograżonych w kształcie wydłużonego otworu, obramionego kamienną opaską i zakończonego u góry półkolem z trzema klinowymi zwornikami;

Elewacja tylna pd. 2-osiova, symetryczna, nieotynkowana, licowana cegłą licówką, bez zdobień; otwory okienne z nadprożami prostymi; szczyttrojkątny;

Wnętrze - nowoprojektowane w 1956 r. Wyposażenie - współczesne.

Instalacje: wod.-kan., elektryczność, gaz., c.o. zdalaczynne, ciepła woda, piec gazowy łazienkowy, telewizyjna, telefoniczna, odgromowa, wentylacja grawitacyjna wyciągowa.

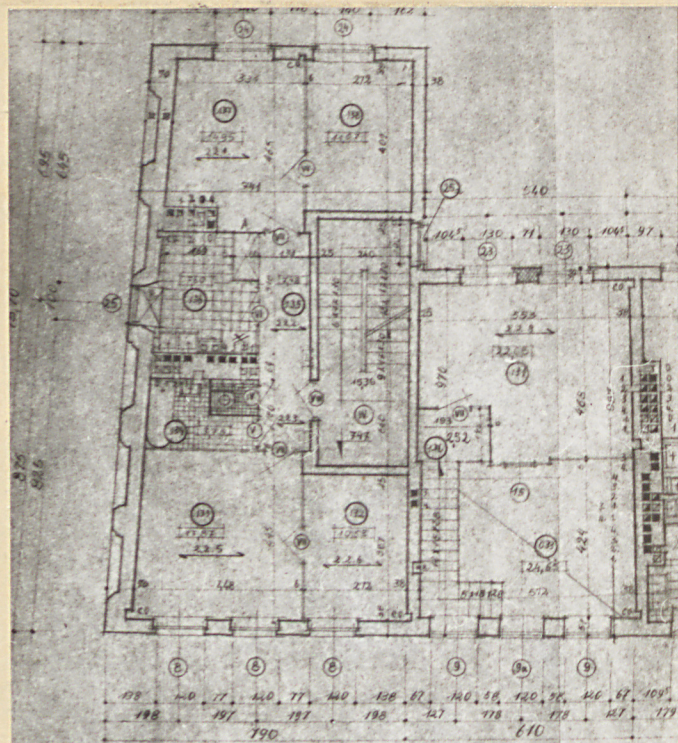
Wkładkę założył: Jacek Szczęsny, listopad 1987 r.

(imię, nazwisko, data)

Wzór ODZ 1978 r.

Miejsce przechowywania negatywów: ODZ Gdańsk





A NR. 16-24

4 PK	R <sub>1</sub> 7328
3	P <sub>1</sub> 5442
	K - 70

PRACOWNIA
CEROWANA
P. 24, 60



1. Miejscowość  
G D A Ń S K

2. Obiekt (nazwa jak w karcie)  
Dom mieszkalny  
ul. Mariacka 23

3. Zawartość wkładki (nazwa obiektu lub materiału uzupełniającego)  
14 zdjęć



1. Widok ogólny z pd.-wsch.



2. Przedproże - widok z pd.



3. Przedproże - wejście do sklepu



4. Przedproże - fragment balustrady



5. Przedproże - widok z pd.-wsch.



6. Elew. pn. - wejście frontowe

Wkładkę założył: Jacek Szczęsny, styczeń 1987 r.  
(imię, nazwisko, data)

Miejsce przechowywania negatywów: GODZ w Gdańsku





7. Nisze frontowe - fragment obramienia



8. Elew. pn - szczyt



9. Elew. pn - odpływ wody deszczowej



10. Elew. pn. - otwór okienny



11. Grzybs międzykondygnacyjny - fragment



12. Elew. pd. - szczyt



13. Elew. pd. - otwory okienne



14. Klatka schodowa



1. Miejscowość  
**G D A Ń S K**

2. Obiekt (nazwa jak w karcie)  
**Dom mieszkalny  
ul. Mariacka 23**

3. Zawartość wkładki (nazwa obiektu lub materiału uzupełniającego)  
**zdjęć 3**



15. Wnętrze do sklepu jubilerskiego



16. Konstrukcja stolarki okiennej



17. Konstrukcja więźby dachowej

Wkładkę założył: **Jacek Szczęsny, styczeń 1987 r.**  
(imię, nazwisko, data)

Miejsce przechowywania negatywów: **GODZ w Gdańsku**