

1. Obiekt

DOM MIESZKALNY

2. Czas powstania
ok. 1500 r.

1956r i 1966r

3. Miejscowość

G D A Ń S K

4. Adres ul. Mariacka 12

nr hipoteczny KW

nr działki 388

5. Przynależność administracyjna

województwo gdańskie

gmina Gdańsk

6. Poprzednie nazwy miejscowości

DANZIG

7. Przynależność administracyjna
przed 1 VI 1975

województwo gdańskie

powiat gdański

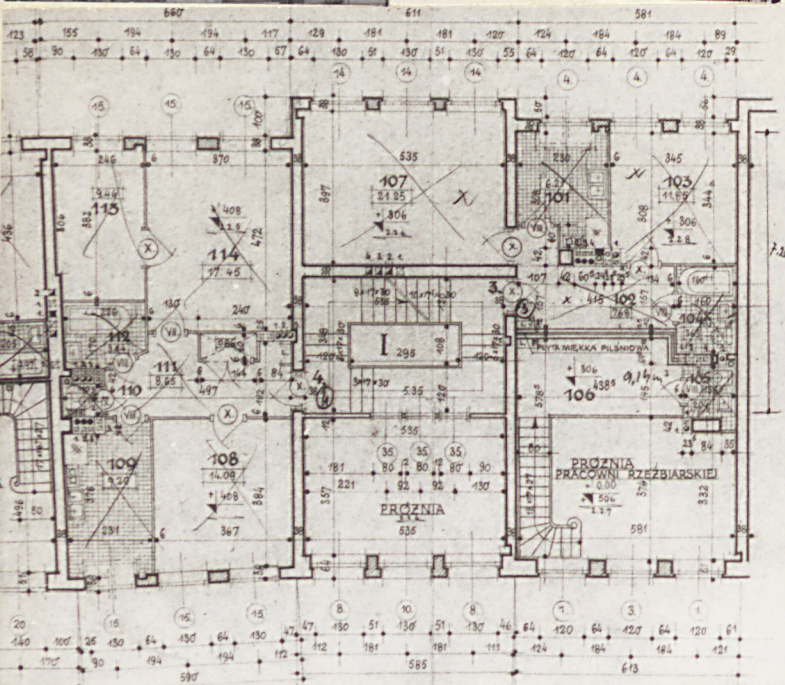
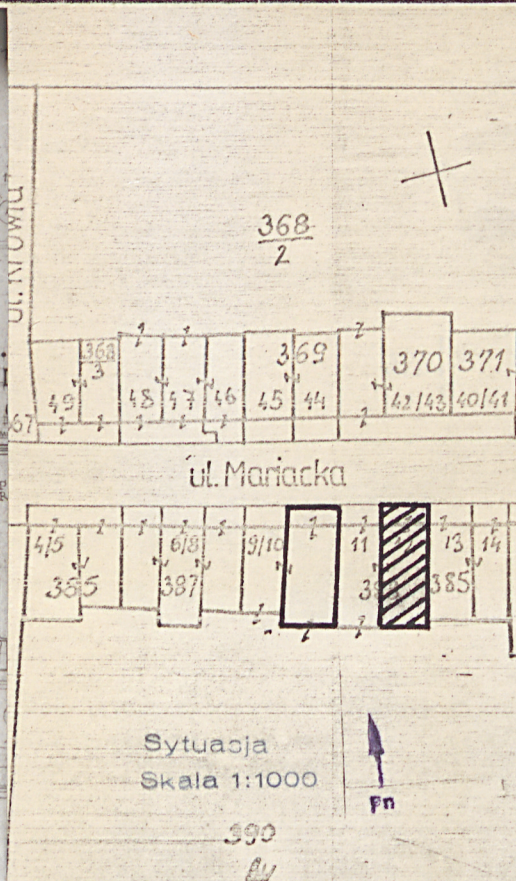
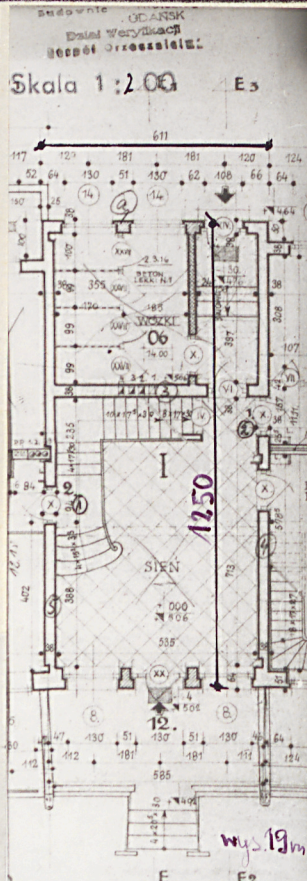
8. Właściciel i jego adres
Skarb Państwa, Gdańsk ul.
Świerczewskiego 1, Urząd
Miejski, Wydz.Geod. i Gosp.
Gruntami

9. Użytkownik i jego adres
Rejon Obsługi Mieszk.Gdańsk
ul.Świerczewskiego, wiecz.

10. Rejestr zabytków

Nr 578

data 20.12.1972



Późnogotycka kamienica mieszczańska zbudowana ok. 1500 r. otrzymała szczyt ok. 1650 r. Betonowe płyty przedproża z wizerunkiem ryb powstały w latach trzydziestych XX w. w ramach wielkiej konserwacji "urdeutsche Stadt Danzig" /praniemieckiego miasta Gdańska/ jak głosiła hitlerowska propaganda. Szczyt barokowy.

Sytuacja - Budynek w zabudowie zwartej usytuowany w obrębie Głównego Miasta na nieogrodzonej posesji leżącej po pd. stronie ulicy Mariackiej, elewacją frontową zwrócony w kierunku pn. - patrz sytuacja p.11.

Materiał, konstrukcja, technika. Budynek murowany, nieotynkowany, z dekoracją wykonaną w ceramice;

- fundamenty częściowo z cegły, w postaci łań, na palach żelbetowych Wolfscholtza;
- ściany piwnic z cegły ceramicznej, pełnej, żelbetu; - cokołu z cegły, nieotynkowane, - zewnętrzne z cegły ceramicznej pełnej, wewnętrzne - z cegły ceramicznej pełnej, dziurawki;
- stropy piwnic płaskie, żelbetowe-masywne, - stropy międzykondygnacyjne, płaskie, pustaki Akermana DKS, ze ślepym pułapem z podsufitką;
- więźba dachowa drewniana, jętkowa;
- pokrycie dachu dachówka holenderka,
- posadzki, podłogi - w piwnicy gładź cementowa na gruzie ceglany, glinobitki na gruzie ceglany; - w sieni i w klatce schodowej posadzka cementowa, lastrico, - w pomieszczeniach mieszkalnych lastrico, posadzka drewniana klepkowa na lepiku, parkiet, podłoga drewniana na legarach, biała, na strychu trocinobeton;
- schody zewnętrzne z cegły, kamienia, dostępne z jednej strony z biegiem prostokątym do budynku, z poręczą metalową z ozdobnym słupkiem kamiennym; wewnętrzne piwniczne żelbetowe, jednobiegowe, zabiegowe, główne żelbetowe, czterobiegowe łamane, policzkowe, oparte na murze, z balustradą ażurową, metalową, prętową i poręczą drewnianą;
- Okna na klatce schodowej pojedyncze, dwudzielne, krosnowe, otwierane do wewnątrz; - w pomieszczeniach mieszkalnych podwójne, dwudzielne, ościeżnicowe, półskrzynekowe, otwierane do wewnątrz; drzwi główne zewnętrzne obijane metalem, jednoskrzydłowe, pełne; wewnętrzne do piwnicy drewniane ciesielskie z łat, z desek, płytowe, pełne, jednoskrzydłowe, - do pomieszczeń mieszkalnych drewniane, jednoskrzydłowe, dwuskrzydłowe, opierzone, płycinowe, płytowe, pełne, półszklone;

Rzut w kształcie wydłużonego prostokąta tworzy wnętrze trójtaktowe, jednopasmowe, gdzie środkowy trakt stanowi komunikację; żelbetowa klatka schodowa główna usytuowana jest w środkowym trakcie; wejście główne znajduje się na ścianie pn. poprzedzone przedprożem na planie prostokąta.

Bryła budynku prosta, prostopadłościenna, z wysuniętym w parterze przedprożem, z ozdobną balustradą kamienną; fasada frontowa, tylna, zwieńczona szczytem; budynek całkowicie podpiwniczony, 3-kondygnacyjny z wysokim, częściowo nieużytkowym poddaszem mieszkalnym, przykryty dwuspadowym dachem pograżonym; w połaci dachowej otwory doświetlające poddasze w postaci świetlików.

Elewacja frontowa pn. 3-osiowa, gdzie 2 oś wyznacza wejście główne, symetryczna, nieotynkowana licowana cegłą licówką, gotycka, zdobiona motywami gotyckimi, wykonanymi w cegle, o charakterze wertykalnym; na wysokości cokołu przedproże ze schodami kamiennymi, dostępnymi z jednej strony, z biegiem prostokątym do budynku, wyposażonymi w żelazną kutą poręcz

14. Kubatura	15. Powierzchnia użytkowa	16. Przeznaczenie pierwotne	17. Użytkowanie obecne
1.209,4 m ³	ok. 230 m ²	mieszkalne	mieszkalne
18. Prace budowlane i konserwatorskie, ich przebieg i dokumentacja		19. stan zachowania (fundamenty, ściany zewnętrzne, ściany wewnętrzne, sklepienia, stropy, konstrukcje dachowe, pokrycie dachu, wyposażenie i instalacje)	
<ul style="list-style-type: none">- 1956 r. odbudowa budynku na niezmiennym obrysie fundamentów, lecz bez oficyn i budynków gospod.- 1966 r. rekonstrukcja fasady frontowej,- do 1973 r. rekonstrukcja przedproża z częściowo zachowaną substancją budowlaną.		Stan zachowania całości budynku jak i jego poszczególnych elementów konstrukcyjno-budowlanych - dobry.	
		20. Najpilniejsze postulaty konserwatorskie	

21. Ak'a archiwalne (rodzaj akt, numer i miejsce przechowywania)

24. Uwagi różne

22. Bibliografia

Lech Krzyżanowski - Gdańsk - WAiF,
Warszawa 1977 r.

25. Opracował

tekst..... Jacek Szczęsny, marzec 1987 r.
imię, nazwisko, data, podpis

plany, rysunki..... Jacek Szczęsny, kwiecień 1987 r.
imię, nazwisko, data, podpis

zdjęcia fotogr..... Jacek Szczęsny, listopad 1987 r.
imię, nazwisko, data, podpis

miejsce przechowywania negatywów..... ODZ Gdańsk

Karta po wypełnieniu podlega ochronie na podstawie przepisów prawa autorskiego

26. Adnotacje o inspekcjach, informacje o zmianach (daty, imiona i nazwiska wypełniających)

23. Źródła ikonograficzne i fotografia (rodzaj, miejsce przechowywania, sygnatury)

27. Załączniki

wkładki

1. Miejscowość G D A Ń S K ul. Mariacka 12	2. Obiekt (nazwa jak w karcie) DOM MIESZKALNY	3. Zawartość wkładki (nazwa obiektu lub materiału uzupełniającego) cd. pkt. 13. Opis...
--	--	--

z prostej szaby, opartej na kamiennych słupkach oraz kamienną, pełną, masywną balustradę zwieńczoną mocno wyładowanym gzymsem z kamiennymi płytami pełnymi i słupkami, zdobioną płaskorzeźbami; murki dzielące przedproża wyposażone są w kamienne wyloty rynnowe wyrzeźbione w kształcie głów fantastycznych smoków, odprowadzające wodę do rynsztoków; wejście główne stanowi portal organicznie związany z podziałem architektonicznym całej elewacji, z łukiem na łuku odcinkowym nad wejściem; otwory okienne z poziomymi ceglanyimi nadprożami odciążonymi przez łęki ceglane, wykonane nad oknem, cofnięte w głąb ściany z lekko profilowanymi krawędziami; okna w parterze bardzo wysokie; szczyt trójkątny, pokrywający się z linią połąci dachowych, zwieńczony przyczółkiem, wypust odprowadzenia wody z dachów pograżonych w kształcie wydłużonego otworu;

Elewacja tylna pd. 3-osiowa, symetryczna, nieotynkowana, licowana cegłą licówką; otwory okienne z nadprożami prostymi;

Wnętrze - nowoprojektowane w 1956 r. Wyposażenie - współczesne.

Instalacje: wod.-kan., elektryczność, gaz, c.o., zdalaczynne, ciepła woda, piec gazowy łazienkowy, telewizyjna, telefoniczna, odgromowa, wentylacja grawitacyjna, wyciągowa.

Wkładkę założył: Jacek Szczęsny, listopad 1987 r.
(imię, nazwisko, data)

Wzór ODZ 1978 r.

Miejsce przechowywania negatywów: ODZ Gdańsk

1. Miejscowość

G D A Ń S K

2. Obiekt (nazwa jak w karcie)

Dom mieszkalny
ul. Mariacka 12

3. Zawartość wkładki (nazwa obiektu lub materiału uzupełniającego)

14 zdjęć



1. Widok ogólny z pd.-wsch.



2. Przedproże - widok z pd.



3. Przedproże - stupek balustrady schod.



4. Przedproże - widok z pd.-zach.



5. Przedproże - kępcze - widok z pd.-wsch.



6. Elew. pn. - okna okienne

Wkładkę założył: Jacek Szczęsny, styczeń 1987 r.

(imię, nazwisko, data)

Miejsce przechowywania negatywów:

GODZ w Gdańsku



7. Elew. pn. - szczyt



8. Elew. pn. - wejście frontowe



9. Wejście frontowe - kotatko drzwi kutych



10. Wejście frontowe - klamka drzwi kutych



11. Elew. pd. - szczyt



12. Klatka schodowa



13. Klatka schodowa - doświetlenie



14. Przedsiamek klatki schod. od pn.

1. Miejscowość
G D A Ń S K

2. Obiekt (nazwa jak w karcie)
Dom mieszkalny
ul. Mariacka 12

3. Zawartość wkładki (nazwa obiektu lub materiału uzupełniającego)
7 zdjęć



15. Zabiegane schody obpiwnicy



16. Klatka schod. - widok z dołu



17. Przedścianek klatki schod. - widok sklep.



18. Konstrukcja słdownki okiennej



19. Odprowadz. wody z dachu pagurki.

Wkładkę założył: Jacek Szczęsny, styczeń 1987 r.
(imię, nazwisko, data)

Miejsce przechowywania negatywów: GODZ w Gdańsku

Alten

des

Baupolizeiamts

zu

Danzig

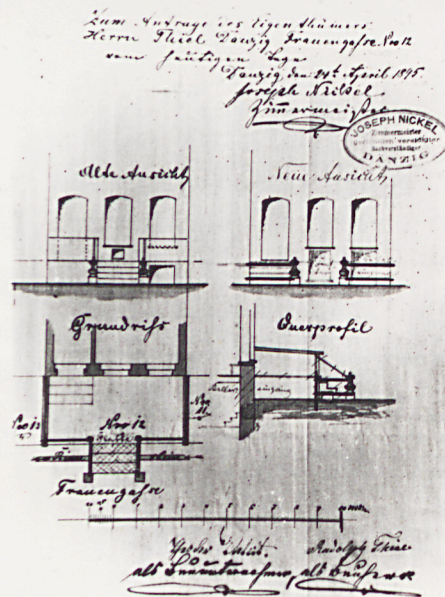
betreffend

Stimmung

Akte, Politijski Budowlanej

1.

Projekt przedmurowa kłecien 1895v. 2.



*Auftrag des Eigenthümers
Thiel Danzig Frauengasse No 12
am 24ten April 1895
Joseph Nickel
Zimmermeister*



Alte Ansicht

Neue Ansicht