

KARTA EWIDENCYJNA ZABYTKU NIERUCHOMEGO WPISANEGO DO REJESTRU ZABYTKÓW

1. Nazwa

KAMIENICA

2. Czas powstania

1906 - 1907 r.

3. Miejscowość

GDAŃSK-WRZESZCZ

8491

4. Adres

ul. Stanisława Staszica 1
(d. Coselweg 1)

nr ewidencyjny działki 43, obr. 41

nr księgi wieczyste

5. Przynależność administracyjna

województwo Pomorskie
powiat Gdańsk Miasto
gmina Gdańsk

6. Współrzędne geograficzne

N: 54°22'53.12"

E: 18°35'49.25"

7. Poprzednie nazwy miejscowości

1342-Strzyża (Stry), 1772-Hochstriess,
1902-Danzig Hochstriess, 1918 - Danzig
Langfuhr

8. Właściciel i jego adres

Gmina Miasta Gdańsk
Właściciele prywatni lokali
wyodrębnionych

9. Użytkownik i jego adres

j.w.

10. Formy ochrony

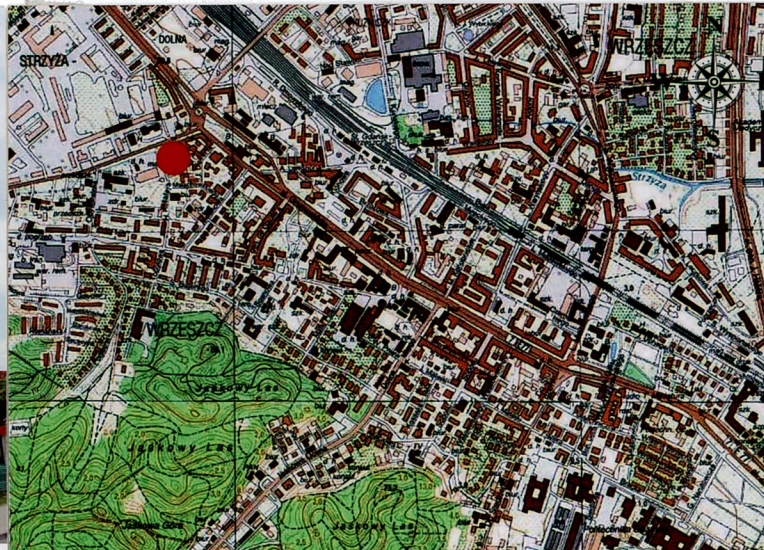
Uchwała nr XLVIII/1047/13 Rady Miasta
Gdańska z dnia 16 grudnia 2013 r. w
sprawie uchwalenia miejscowego planu
zagospodarowania przestrzennego
Wrzeszcz rejon ulicy Jesionowej w
mieście Gdańsku

A-1921

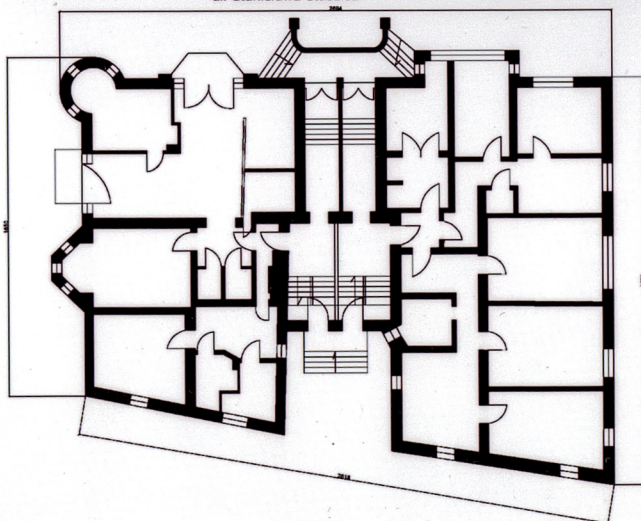
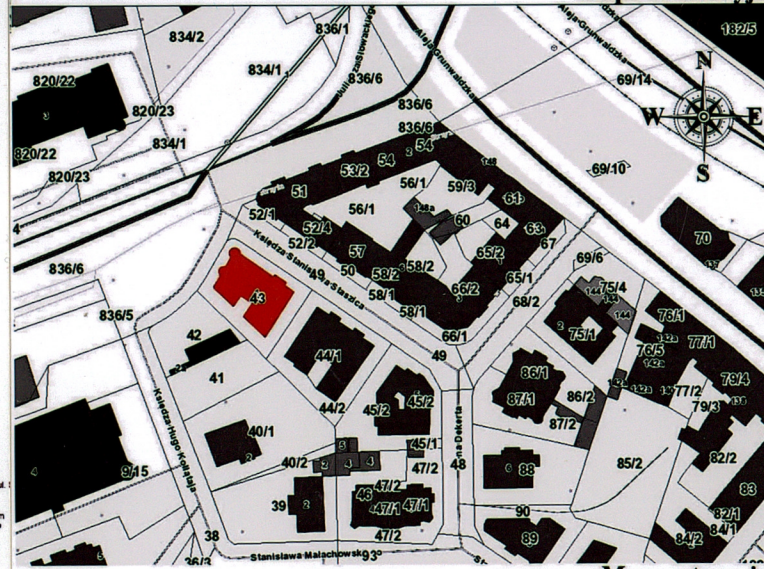
7.09.2015



ul. Stanisława Staszica



Mapa orientacyjna



Rzut poziomy parteru kamienicy

Rzut kamienicy
Gdańsk - Wrzeszcz, ul.
skala 1:200
wyk. budowlany - 0,75 m
oprac. mgr D. Herczyńska

12. Historia

Kamienica przy ul. Staszica 1 położona jest na terenie dawnej wsi Strzyża usytuowanej wzdłuż potoku Strzyża, z której następnie wyodrębniły się mniejsze jednostki osadnicze. W XII i XIII w. znajdował się tu młyn nad potokiem Strzyża, będący własnością klasztoru cystersów w Oliwie. Przy młynie powstała wieś, wzmiankowana po raz pierwszy w 1342 r. W połowie XVI w. młyn zamieniono na kuźnicę, tzw. „Fabrica Striessensis”. W 1772 Strzyża weszła w skład państwa pruskiego. Istniał tu majątek ziemski z folwarkiem oraz osobne posiadłości letnie bogatych gdańszczan, tzw. dwory. Teren obecnych ulic Staszica i Kołłątaja oraz rejon obecnej ulicy Słowackiego nazywano Strzyżą Górną. Strzyża Górna włączona została do miasta Gdańska w 1902 r. Uregulowano wówczas dolny odcinek ul. Słowackiego, przesuwając koryto potoku Strzyża i zasypując staw przy młynie. Na terenie ograniczonym ulicami Jesionową, Grunwaldzką i dolnym odcinkiem Słowackiego wytyczono siatkę krótkich ulic. Ze względu na bliskość koszarów dla pułków huzarów ulicom nadano nazwy związane z huzarami: Heilsberger Weg (ul. Dekerta), Coselweg (ul. Staszica), Prittwitzweg (ul. Kołłątaja), Lossowweg (ul. Obywatelska), Hannersdorferweg (Małachowskiego). Kamienica przy ul. Staszica 1 powstała pomiędzy 1906 a 1907 rokiem. Po raz pierwszy ulica Coselweg i adres nr 1 pojawia się w „Adressbuch für Danzig und Vororte” z 1907 r., a narys kamienicy uwidoczniiony jest na planie „Plan der Stadt Danzig” z 1908 r. autorstwa Blocka. Wykonawcą prac budowlanych był zapewne przedsiębiorca budowlany Johann Noege, który figuruje jako właściciel w 1907 r. Bryle kamienicy, położonej w luźnej zabudowie, nadano charakter willowy i obowiązujący w tym czasie styl „malowniczy” z eklektycznym detalem i stolarką czerpiącym z form neobaroku, neogotyku i secesji. Kolejni właściciele nieruchomości:

- 1909-1918 Georg Apreck, kupiec branży drzewnej
- 1920-1927 Hugo Schütze, rentier, kupiec
- 1928-1942 bracia Bergmann, właściciele fabryki skrzyń mieszczącej się przy Pommernsche Chausse 7a

c.d. załącznik nr 1

13. Opis

Sytuacja: Kamienica położona jest w zachodniej części dzisiejszej dzielnicy Wrzeszcz, nieopodal skrzyżowania alei Grunwaldzkiej z aleją Żołnierzy Wyklętych (droga wojewódzka nr 472), w pięciobocznym bloku zabudowy pomiędzy ulicami Staszica od północy, Kołłątaja od zachodu, Dekerta od wschodu i Małachowskiego od południa. Usytuowana jest u zbiegu ulic Staszica i Kołłątaja, na działce o kształcie trapezu, której powierzchnię zajmuje niemal całkowicie, zwrócona elewacją frontową na północ (ul. Staszica). Od strony północnej (ul. Staszica) i zachodniej (ul. Kołłątaja) niewielkie przedogrody. Od strony północnej i zachodniej historyczne, metalowe ogrodzenie.

Materiał i konstrukcja:

Piwnice: cegła ceramiczna pełna.

Ściany: zewnętrzne i wewnętrzne - cegła ceramiczna pełna, w partii poddasza ściany wewnętrzne szkieletowe: szkielet drewniany wypełniony cegłą. Ściany zewnętrzne pokryte wtórnym tynkiem.

Stropy: nad piwnicą – betonowe na stalowych dwuteownikach; nad pozostałymi kondygnacjami – drewniane belkowe, z powalą i podsufitką.

Wieżba dachowa: płatwiowo-kleszczowa trójstolcowa: z środkową ramą stolcową w kalenicy i bocznymi ramami stolcowymi. Wszystkie ramy stolcowe spięte poprzecznie kleszczami.

Pokrycie dachu: górne połacie - papa, dolne połacie - współczesna dachówka ceramiczna karpiówka układana w koronkę; wieżyczka płn.-zach. kryta blachą.

Posadzki: w sieni i klatce schodowej – jasne lastrico z ciemnymi bordiurami wzdłuż ścian; w mieszkaniu na poddaszu części zachodniej w trakcie frontowym zachowane podłogi deskowe, białe. Pozostałe posadzki i podłogi współczesne.

Schody: w dwóch bliźniaczych klatkach schodowych – dwubiegowe powrotne z podestem, drewniane, policzkowe, o drewnianych stopnicach i podstopnicach oraz balustradzie; balustrada tralkowa, z wyjątkiem pierwszego biegu schodów – tralki wymienione na szczebliny, pochwyt profilowany, słupki początkowe i pośrednie prostopadłościennne; schody w obu sieniach – jednobiegowe, masywne, z lastrico; schody do piwnicy – jednobiegowe, drewniane, policzkowe; schody zewnętrzne w elewacji frontowej – zwierciadlane, zabiegowe, betonowe z murowaną barierą w kształcie litery „U”; schody zewnętrzne w elewacji tylnej – betonowe, jednobiegowe.

Otworki: drzwiowe – prostokątne; okienne – w kształcie wertykalnych prostokątów, o zróżnicowanych proporcjach boków: 1:4 (w wieżyczce płn.-zach., w ścianach bocznych ryzalitu północnego, w ryzalicie zachodnim), 1:3 (we wszystkich elewacjach), 1:2 (w elewacji frontowej, zachodniej i wschodniej), niemal kwadratowe (w elewacji frontowej); w kształcie wertykalnych prostokątów zamkniętych łukami odcinkowymi (w wystawkach elewacji frontowej i wschodniej, w suterrenach) oraz w kształcie horyzontalnych prostokątów zamkniętych łukiem odcinkowym (w ryzalicie i pseudo-ryzalicie elewacji frontowej).

Stolarki drzwiowe: zewnętrzne, w elewacji frontowej dwie bliźniacze stolarki drewniane, dwuskrzydłowe, ramowo-płycinowe, z przeszkloną górną częścią skrzydeł i prostokątnym nadświetlem – z czasu budowy domu, o formach secesyjnych. Dolna część skrzydeł podzielona na trzy płyciny o nieregularnych kształtach, zdobione snycersko motywami kwiatowymi i stylizowanymi palmetami, prześwity w górnej części skrzydeł w kształcie zbliżonym do harfy, dwie listwy przymykowe w formie pilastrów, ślepię w formie silnie profilowanego, wyładowanego gzymsu, szklenia wtórne;

c.d. załącznik nr 1

14. Kubatura	15. Powierzchnia użytkowa 995,75 m2	16. Przeznaczenie pierwotne mieszkalne	17. Użytkowanie obecne mieszkalne
18. Stan zachowania <u>Fundamenty:</u> niedostępne. <u>Ściany zewnętrzne:</u> w stanie dobrym; tynki zewnętrzne w stanie złym: ubytki, odspojenia, detal architektoniczny miejscami odspojony i zniszczony. W wyniku napraw przeprowadzanych w różnych okresach czasowych tynki posiadają zróżnicowaną, nieharmonijną kolorystykę. <u>Ściany wewnętrzne:</u> w stanie dobrym. <u>Stropy:</u> niedostępne. <u>Konstrukcje dachowe:</u> w stanie dobrym. <u>Pokrycie dachu:</u> w stanie dobrym. <u>Wyposażenie:</u> brak. <u>Instalacje:</u> niedostępne.		19. Istniejące zagrożenia, najpilniejsze postulaty konserwatorskie Brak istotnych zagrożeń dla budynku. Postulaty konserwatorskie: - wymiana tynków elewacyjnych na nowe, odpowiadające historycznym pod względem fizykochemicznym, naprawa detalu architektonicznego, scalenie kolorystyczne elewacji po uzgodnieniu kolorystyki ze służbami konserwatorskimi – zakaz stosowania termoizolacji; - konserwacja zachowanej historycznej stolarki okiennej i drzwiowej. W przypadku konieczności wymiany historycznej stolarki nowa stolarka powinna odpowiadać historycznej pod względem materiału, podziałów i formy (opracowanie słupków i ślemion); - wymiana współczesnej stolarki drzwiowej i okiennej z PCV na drewnianą, odpowiadającą historycznej pod względem podziałów i formy; - wymiana szpecącego zadaszzenia wejść w elewacji tylnej.	

20. Akta archiwalne (rodzaj akt, numer i miejsce przechowywania)

21. Uwagi

22. Adnotacje o inspekcjach, informacje o zmianach (daty, imiona i nazwiska wypełniających)

23. Bibliografia

P.P. PKZ Gdańsk Pracownia dokumentacji Naukowo-Historycznej.
Dokumentacja historyczno-urbanistyczna Gdańsk-Wrzeszcz, Gdańsk 1984
(NID Gdańsk, sygn. 344)

P.P. PKZ Gdańsk Pracownia dokumentacji Naukowo-Historycznej.
Dokumentacja historyczno-urbanistyczna Gdańsk-Wrzeszcz. Katalog obiektów
mieszkalnych – tekst, Gdańsk 1984, t. XVII (NID Gdańsk, sygn. 344)

Neues Adreßbuch für Danzig und Seine Vororte 1907-1919 [pbc.gda.pl –
21.06.2015]

Adreßbuch für Danzig und Vororte 1920-1928 [pbc.gda.pl – 21.06.2015]

Danziger Einwohnerbuch: mit allen eingemeindeten Vororten und Zoppot 1940-
41 [pbc.gda.pl – 21.06.2015]

25. Źródła ikonograficzne (rodzaj, miejsce przechowywania)

<http://www.danzig-online.pl> [21.06.2015] – pocztówka z widokiem Coselweg

Plan der Vorstadt Langfuhr bei Danzig, E. Habermann, 1899 (Biblioteka
Gdańska PAN, sygn. C I.48)

Plan der Stadt Danzig, Block, 1908 (Biblioteka Gdańska PAN, sygn. C II.24)

24. Opracowanie karty ewidencyjnej (autor, data i podpis)

tekst mgr Dobrochna Herczyńska, czerwiec 2015 r.

plany, rysunki mgr Dobrochna Herczyńska, czerwiec 2015 r.

fotografie mgr Dobrochna Herczyńska, czerwiec 2015 r.

Dobrochna Herczyńska

26. Załączniki

13

1. Miejscowość	GDAŃSK-WRZESZCZ	5. Nazwa zabytku (jak w karcie), adres KAMIENICA UL. STASZICA 1	6. Zawartość załącznika c.d. rubryka 12 historia c.d. rubryka 13 opis
2. Gmina	GDAŃSK		
3. Powiat	GDAŃSK MIASTO		
4. Województwo	POMORSKIE		

c.d. rubryka 12 historia

Do czasu II wojny światowej kamienica pozostawała bez większych zmian. W okresie powojennym przekształceniu uległ pierwotny układ przestrzenny: dotychczasowe duże mieszkania zajmujące połowę każdej kondygnacji podzielono na dwa mniejsze, otrzymując w ten sposób po cztery mieszkania na każdej pełnej kondygnacji. Około 1963 r., podczas remontu generalnego wnętrza, usunięto sztukateryjne sufity i podłogi deskowe (informacja od jednego z najdłużej zamieszkujących kamienicę mieszkańców). Być może z tego okresu pochodzą tynki elewacyjne. Zapewne w ostatnim dziesięcioleciu XX w. lub na początku XXI w. wymieniono ceramiczne pokrycie dachowe (wcześniej dachówka zakładkowa). W XXI w. wykonano szereg prac, m.in. izolację pionową i poziomą i odprowadzenie wód opadowych, remonty stropów drewnianych, ocieplenie stropu nad poddaszem i ścian piwnicznych styropianem, remont balkonów. Ponadto wymieniono stolarkę okienną na klatce schodowej i w piwnicach oraz drzwiową w elewacji tylnej na współczesną, z PCV. W 2008 r. dokonano renowacji historycznej stolarki drzwi wejściowych w elewacji frontowej.

Nieruchomość nie posiada akt Policji Budowlanej w zasobie Archiwum Państwowego w Gdańsku.

c.d. rubryka 13 opis

stolarki wewnętrznych drzwi z sieni do klatki schodowej – z czasu budowy domu: drewniane, dwuskrzydłowe, wahadłowe, ramowo-płycinowe, z przeszkloną górną częścią skrzydeł i nadświetlem w kształcie półelipsy, dolne płyciny skrzydeł o nieregularnym kształcie, zdobione żłobkowaniem, górne prześwity w kształcie prostokątów o łukowej, skośnej dolnej krawędzi, nadświetle dzielone promienistymi szczeblinami z odcinka koła, szklenie wtórne; stolarki wewnętrznych drzwi z klatki schodowej do mieszkań oraz drzwi w mieszkaniach – z czasu budowy domu, drewniane, jednoskrzydłowe, ramowo-płycinowe, pięciopłycinowe: dwie dolne płyciny w kształcie niewielkich prostokątów, dwie środkowe w kształcie wysokich, wertykalnych prostokątów o górnej krawędzi z odcinka koła, zdobionych żłobkowaniem, górna płycina horyzontalna, o łukowych krawędziach górnej i dolnej – zachowane w dużym stopniu na klatce schodowej oraz m.in. w mieszkaniu na parterze w części wschodniej w trakcie tylnym oraz na drugiej kondygnacji w części zachodniej w trakcie tylnym; stolarki drzwi do piwnicy – z czasu budowy domu: drewniane, jednoskrzydłowe, ramowo-płycinowe, sześciopłycinowe z przeszkleniem w górnych płycinach; ponadto typowe stolarki drewniane, jednoskrzydłowe, ramowo-płycinowe, pięciopłycinowe z czterema płycinami w układzie wertykalnym i piątą, górną, horyzontalną. Pozostałe stolarki, w tym stolarki bliźniaczych drzwi w elewacji tylnej – współczesne.

Stolarki okienne: z czasu budowy domu zachowane w ok. 1/3, głównie w elewacji frontowej i zachodniej, w tylnej ani jedna, przy czym część stolarek historycznych zachowana częściowo, tj. pozostawione ślemiona i niektóre stałe słupki, a ramiaki wymienione na współczesne, z PCV; stolarka historyczna drewniana, skrzynkowa, z przechodzącym ślemieniem i stałymi słupkami w podślemieniu i nadślemieniu; ślemię zdobione ćwierćwałkiem w górnej partii, pod którym przebiega ząbkowanie, dolna krawędź ślemienia rozprofilowana, z profilami zakończonymi spływami; słupki zdobione żłobkowaniem i zaciosami; stolarka historyczna o różnorodnych podziałach: dwupoziomowa, jednodzielną (w wieżyczkowym ryzalicie płn.-zach., w trójbocznym ryzalicie zachodnim, w ścianach bocznych ryzalitu północnego), dwupoziomowa, dwudzielna (w elewacji frontowej, w drugiej kondygnacji – z zachowanym ślemieniem i nadślemieniem), dwupoziomowa, trójdzielna (pojedyncze zachowane w całości stolarki w elewacji północnej, zachodniej i wschodniej, ponadto zachowane częściowo) oraz dwudzielna, dwupoziomowa stolarka drzwi balkonowych z dwoma skrzydłami okiennymi po obu stronach, oddzielonymi murowanymi słupkami o sfazowanych krawędziach zakończonych spływami. Pozostałe stolarki wtórne, drewniane - z 2 poł. XX w. oraz współczesne, z PCV.

Rzut: na planie litery „U” wpisanej w trapez. Trapez szerszy w części wschodniej i węższy w części zachodniej, z narożnikiem płd.-zach. o kącie rozwartym, a narożnikiem płd.-wsch. o kącie ostrym. Ramiona litery „U” tworzą dwa szerokie, krótkie skrzydła południowe. Dodatkowo rzut urozmaicony ryzalitami: prostokątnym - w boku północnym w części wschodniej, półokrągłym - w narożniku płn.-zach., trójbocznym w boku zachodnim. Układ przestrzenny wnętrza 2-

traktowy. Na osi poprzecznej budynku, w trakcie tylnym dwie bliźniacze klatki schodowe, oddzielone od siebie ścianą nośną, poprzedzone wąskimi sieniami w trakcie frontowym. Do każdej sieni prowadzą osobne wejścia - w boku północnym, a do obu klatek schodowych osobne wejścia tylne - w boku południowym. Z klatek schodowych na każdej kondygnacji prowadzą pojedyncze drzwi do mieszkań. Pierwotnie w każdej części budynku znajdowało się jedno mieszkanie na kondygnacji. Wtórny podział mieszkań spowodował, że na parterze pierwotne hole wewnętrzne w mieszkaniach obecnie stanowią przedsionki, z których prowadzą wejścia do podzielonych lokali mieszkalnych. Na piętrze podział lokali mieszkalnych wymusił przebicie dodatkowych drzwi do mieszkań z klatki schodowej. Obecny układ funkcjonalno-przestrzenny mieszkań znacznie zaburzony i zadrobniony, szczególnie w kondygnacji parteru, na piętrze układ funkcjonalno-przestrzenny czytelniejszy.

Bryła: w kształcie litery „U”, dwukondygnacyjna, posadowiona na piwnicach w części północnej i suterrenach w części południowej, z mieszkalną dolną częścią poddasza, kryta wielopołaciowym dachem mansardowym z licznymi wystawkami i lukarnami. Główną dominantą bryły jest wieżyczkowy, półokrągły ryzalit płn.-zach. przekryty dzwonowatym hełmem zwieńczonym drewnianą latarnią z wysoką iglicą. Ponadto bryła urozmaicona jest licznymi ryzalitami i pseudoryzalitami zakończonymi w partii dachu wystawkami z szczytami znacznych rozmiarów, nakrytymi osobnymi dachami dwuspadowymi.

Elewacje: każda elewacja ukształtowana odmiennie. Elewacje posadowione na wysokim cokole, oddzielnym niewielkim uskokiem. Podział horyzontalny uzyskano za pomocą dwóch profilowanych gzymsów kordonowych obiegających wszystkie elewacje, oddzielających kondygnację parteru od kondygnacji pierwszego piętra, pomiędzy którymi szeroki fryz. Elewacje zamknięte profilowanym gzymsem podokapowym.

Elewacja frontowa (północna) 7-osiowa w kondygnacji parteru i 11-osiowa w kondygnacji pierwszego piętra. W partii centralnej elewacji, w parterze, na dwóch środkowych osiach - dwoje głównych drzwi wejściowych poprzedzonych wachlarzowymi schodami. W drugiej kondygnacji cztery otwory okienne. W partii dachu centralna część elewacji zaakcentowana lukarną z wolutowymi spływami zwieńczonymi wazonami. Partię centralną elewacji flankują: prostokątny ryzalit wschodni z tarasem w partii poddasza oraz pseudoryzalit zachodni, stanowiące główny akcent plastyczny elewacji. Oba zwieńczone są w partii dachu analogicznymi szczytami o górnych krawędziach w kształcie łuku nadwieszonoego, a bocznych z wolutowymi spływami. Skrajna oś zachodnia zaakcentowana narożnikowym ryzalitem wieżyczki. W pseudoryzalicie zachodnim oraz w skrajnej osi wschodniej na każdej kondygnacji balkony o metalowych, wybrzuszonych, ażurowych balustradach z motywami rocaille oraz kratką regencyjną z kwiatonami. Detal architektoniczny eklektyczny, nawiązujący do różnych epok historycznych. Dwoje drzwi wejściowych ujętych jest w opaski, z supraportami w postaci trójkątnych szczytów wypełnionych secesyjnym, zgeometryzowanym ornamentem roślinnym, flankowanymi sterczynami w postaci obelisków. W płycinach podokiennych ryzalitu wschodniego motywy wstęgi i gałęzi liściastych - w parterze oraz kartuszy i akantu - w kondygnacji piętra. Murowana balustrada tarasu ryzalitu wschodniego w formie rybich pęcherzy wpisanych w liściaste kształty z odcinków koła.

Wieżyczkowy ryzalit płn.-zach. przepruty trzema wąskimi otworami okiennymi na każdej kondygnacji oraz artykułowany horyzontalnie gzymśami kordonowymi, analogicznymi jak w pozostałych elewacjach. Pod hełmem przebiega fryz z rytmem prostokątnych płycin poprzedzielanych metopami. Metopy zdobione cekinowaniem i żłobkowaniem, płyciny z motywem festonów.

Elewacja zachodnia 4-osiowa. W skrajnej osi północnej ryzalit wieżyczkowy. W drugiej osi od południa trójboczny ryzalit z tarasem w partii poddasza. Ponad ryzalitem w partii dachowej duża wystawka ze szczytem o górnej krawędzi w kształcie łuku wklęsło-wypukłego. W drugiej osi od zachodu w obu kondygnacjach balkony o formach analogicznych jak w elewacji frontowej.

Elewacja wschodnia 4-osiowa, przy czym akcent plastyczny położony tylko na trzy osie od północy. Otwory okienne parteru ujęte w opaski, w pierwszej i trzeciej osi od północy z trójkątnymi naczółkami z wyłamującego się gzymsu kordonowego, zdobionymi motywem akantowej palmety. Otwory okienne drugiej kondygnacji ujęte w opaski do 1/3 wysokości, zwieńczone prostymi odcinkami gzymsu. W drugiej osi od północy w obu kondygnacjach balkony o formach analogicznych jak w elewacji frontowej. W partii dachu trzy osie zaakcentowane wystawkami: środkową - większą, zamkniętą łukiem nadwieszonym oraz bocznymi - mniejszymi, zamkniętymi łukami wklęsło-wypukłymi.

Elewacja południowa 6-osiowa. Składają się na nią elewacje dwóch 2-osiowych skrzydeł południowych oraz 2-osiowa część centralna. W części centralnej dwoje tylnych drzwi wejściowych z współczesnym zadaszeniem z PCV, poprzedzonych 1-biegowymi, prostymi schodami. Powyżej otworów drzwiowych okna doświetlające bliźniacze klatki schodowe. Zarówno część centralna elewacji, jak i elewacje skrzydeł pozbawione dekoracyjnych akcentów plastycznych. W partii dachu, w każdej osi lukarna, za wyjątkiem skrajnej osi zachodniej, ponad którą wystawka zamknięta łukiem wklęsło-wypukłym.

ZAŁĄCZNIK DO KARTY EWIDENCYJNEJ**Nr 2**

1. Miejscowość	GDAŃSK-WRZESZCZ	5. Nazwa zabytku (jak w karcie), adres KAMIENICA UL. STASZICA 1	6. Zawartość załącznika c.d. rubryka 13 opis verte – materiały kartograficzne
2. Gmina	GDAŃSK		
3. Powiat	GDAŃSK MIASTO		
4. Województwo	POMORSKIE		

c.d. rubryka 13 opis

Wnętrze: spośród wewnątrz o historycznym wystroju zachowane obie, analogicznie ukształtowane sienie i klatki schodowe. Sienie ze schodami dyferencyjnymi niwelującymi różnicę poziomów pomiędzy piwnicą w trakcie frontowym a wyższymi suterrenami w trakcie tylnym. Z tylnych drzwi wejściowych na klatkę schodową również prowadzą jednobiegowe schody dyferencyjne. Klatki schodowe są ze sobą skomunikowane za pomocą drzwi na podeście pomiędzy drugą kondygnacją a poddaszem. Elementami zachowanego wystroju sieni i klatek schodowych są posadzki, stolarki drzwiowe i schodowe opisane powyżej. Ponadto na ścianach sieni i klatek zachowane drewniane, silnie rozprofilowane pochwyty.

Wyposażenie: brak zachowanego historycznego wyposażenia.

Instalacje: elektryczna, wodno-kanalizacyjna, gazowa, grzewcza.



Fragment „Plan der Vorstadt Langfuhr bei Danzig” Habermann z 1899 r. – z stawem i młynem nad potokiem Strzyży w miejscu dzisiejszej ulicy Staszica i sąsiednich



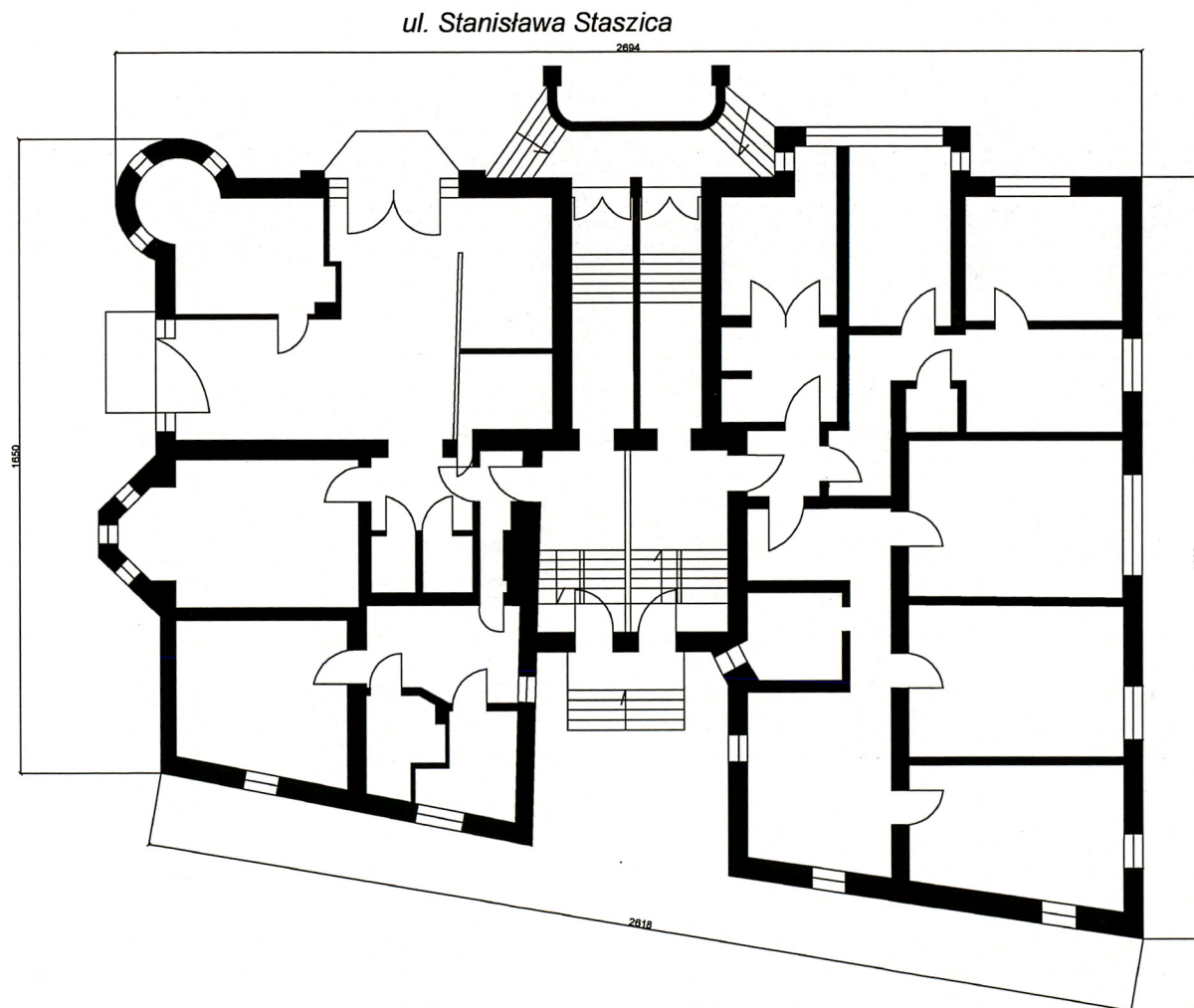
Fragment „Plan der Stadt Danzig” Blocka z 1908 r. – z rozparcelowanym terenem przy koszarach huzarów i uwidocznionymi narysami budynków

Opracowanie załącznika:
(data i podpis)

mgr Dobrochna Herczyńska
czerwiec 2015 r.

Dobrochna Herczyńska

1. Miejscowość	GDAŃSK-WRZESZCZ	5. Nazwa zabytku (jak w karcie), adres KAMIENICA UL. STASZICA 1	6. Zawartość załącznika rzut parteru kamienicy w skali 1:200 verte – ikonografia
2. Gmina	GDAŃSK		
3. Powiat	GDAŃSK MIASTO		
4. Województwo	POMORSKIE		



Rzut kamienicy
Gdańsk - Wrzeszcz, ul. Staszica 1

skala 1:200
wys. budynku - 8,75 m
oprac. mgr D. Herczyńska



Pocztówka z widokiem ulicy Staszica (dawna Coselweg) w kierunku zachodnim – na kasyno w koszarach huzarów – ok. 1910-1914



Ten sam widok współcześnie - z nowo wybudowaną arterią odgrodzoną ekranami dźwiękochłonnymi, przecinającą oś widokową.

Opracowanie załącznika:
(data i podpis)

mgr Dobrochna Herczyńska
czerwiec 2015 r.

Dobrochna Herczyńska

ZAŁĄCZNIK DO KARTY EWIDENCYJNEJ**Nr 4**

1. Miejscowość: GDAŃSK-WRZESZCZ

2. Gmina: GDAŃSK

3. Powiat: GDAŃSK MIASTO

4. Województwo: POMORSKIE

5. Nazwa zabytku (jak w karcie), adres

KAMIENICA UL. STASZICA 1

6. Zawartość załącznika

fotografie



Widok bryły od strony północno-wschodniej.



Widok bryły od strony północno-zachodniej.

Opracowanie załącznika (data i podpis)
Dobrochna Herczyńska czerwiec 2015 r.

Dobrochna Herczyńska



Widok bryły od strony południowo-zachodniej.



Elewacja frontowa (północna).



Wschodnia część elewacji północnej.



Ryzalit wschodni w elewacji północnej-parter.

1. Miejscowość: GDAŃSK-WRZESZCZ	5. Nazwa zabytku (jak w karcie), adres KAMIENICA UL. STASZICA 1	6. Zawartość załącznika fotografie
2. Gmina: GDAŃSK		
3. Powiat: GDAŃSK MIASTO		
4. Województwo: POMORSKIE		



Ryzalit wschodni w elewacji północnej-druga kondygnacja.



Ryzalit wschodni w elewacji północnej- balustrada i szczyt.

Opracowanie załącznika (data i podpis)
Dobrochna Herczyńska czerwiec 2015 r.

Dobrochna Herczyńska



Dwoje drzwi wejściowych w środkowej części elewacji północnej.



Stolarka drzwi wejściowych w elewacji północnej.



Środkowa część elewacji północnej – druga kondygnacja.



Środkowa część elewacji północnej – wystawka w połaci dachowej.

1. Miejscowość: GDAŃSK-WRZESZCZ	5. Nazwa zabytku (jak w karcie), adres KAMIENICA UL. STASZICA 1	6. Zawartość załącznika fotografie
2. Gmina: GDAŃSK		
3. Powiat: GDAŃSK MIASTO		
4. Województwo: POMORSKIE		



Pseudoryzalit w zachodniej części elewacji północnej – parter.



Pseudoryzalit w zachodniej części elewacji północnej – druga kondygnacja.



Szczyt w zachodniej części elewacji północnej.



Zwieńczenie wieżyczkowego ryzalitu północno-zachodniego.



Elewacja północna – opracowanie historycznej stolarki okiennej.



Elewacja zachodnia.

ZAŁĄCZNIK DO KARTY EWIDENCYJNEJ**Nr 7**

1. Miejscowość: GDAŃSK-WRZESZCZ	5. Nazwa zabytku (jak w karcie), adres KAMIENICA UL. STASZICA 1	6. Zawartość załącznika fotografie
2. Gmina: GDAŃSK		
3. Powiat: GDAŃSK MIASTO		
4. Województwo: POMORSKIE		



Wieżyczkowy ryzalit północno-zachodni – parter w elewacji zachodniej.



Północna część elewacji zachodniej - parter.

Opracowanie załącznika (data i podpis)
Dobrochna Herczyńska czerwiec 2015 r.

Dobrochna Herczyńska



Trójboczny ryzalit w elewacji zachodniej –parter.



Elewacja południowa.



Elewacja południowa – skrzydło wschodnie.



Elewacja południowa-skrzydło zachodnie.

ZAŁĄCZNIK DO KARTY EWIDENCYJNEJ

Nr 8

1. Miejscowość: GDAŃSK-WRZESZCZ	5. Nazwa zabytku (jak w karcie), adres KAMIENICA UL. STASZICA 1	6. Zawartość załącznika fotografie
2. Gmina: GDAŃSK		
3. Powiat: GDAŃSK MIASTO		
4. Województwo: POMORSKIE		



Elewacja południowa - dwoje drzwi z współczesną stolarką drzwiową i zadaszeniem.



Elewacja południowa – stolarka okienna sutereny.

Opracowanie załącznika (data i podpis)
Dobrochna Herczyńska czerwiec 2015 r.
Dobrochna Herczyńska



Elewacja wschodnia.



Górna kondygnacja elewacji wschodniej.



Elewacja wschodnia – oprawa otworu okiennego w parterze.



Elewacja wschodnia – historyczna stolarka okienna w drugiej kondygnacji.

1. Miejscowość: GDAŃSK-WRZESZCZ

2. Gmina: GDAŃSK

3. Powiat: GDAŃSK MIASTO

4. Województwo: POMORSKIE

5. Nazwa zabytku (jak w karcie), adres

KAMIENICA UL. STASZICA 1

6. Zawartość załącznika

fotografie



Piwnica w trakcie frontowym – schody.



Piwnica w trakcie frontowym – stolarka drzwi.



Piwnica w trakcie frontowym - strop.

Opracowanie załącznika (data i podpis)
Dobrochna Herczyńska czerwiec 2015 r.

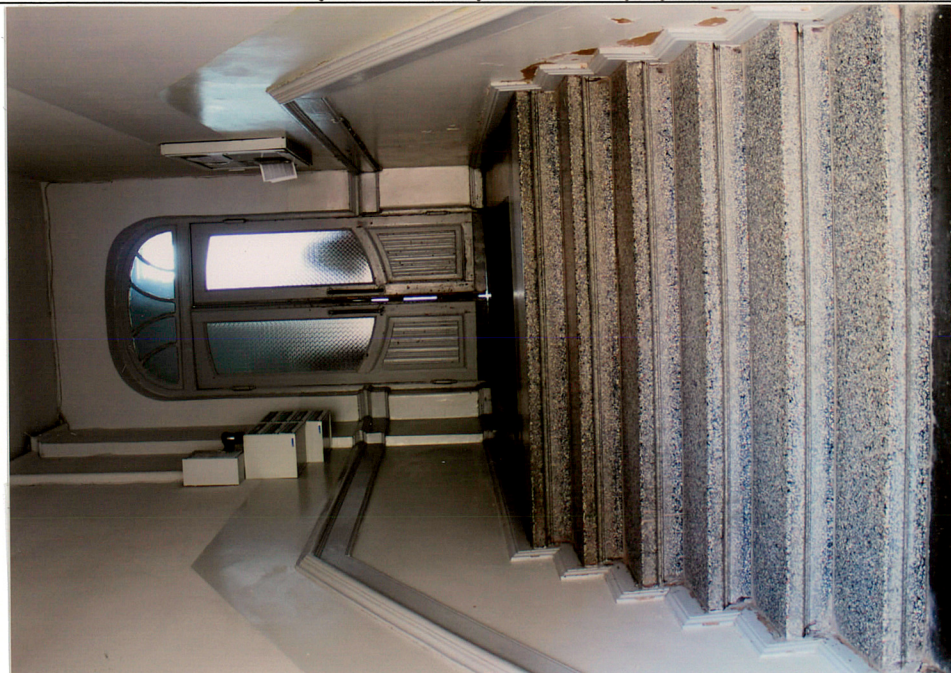
Dobrochna Herczyńska



Wnętrze sutereny w trakcie tylnym.



Wnętrze sutereny w trakcie tylnym.



Wnętrze jednej z analogicznych sieni – widok w kierunku klatki schodowej.



Wnętrze jednej z analogicznych sieni – widok na drzwi wejściowe.

1. Miejscowość: GDAŃSK-WRZESZCZ	5. Nazwa zabytku (jak w karcie), adres KAMIENICA UL. STASZICA 1	6. Zawartość załącznika fotografie
2. Gmina: GDAŃSK		
3. Powiat: GDAŃSK MIASTO		
4. Województwo: POMORSKIE		



Jedna z dwóch analogicznych sieni – posadzka z lastrico.



Stolarka drzwi pomiędzy sienią i klatką schodową – widok z sieni.



Jedna z dwóch analogicznych klatek schodowych – widok na schody prowadzące na drugą kondygnację oraz tylne drzwi wejściowe.



Jedna z dwóch analogicznych klatek schodowych – widok z tylnego wejścia na drzwi do sieni.



Balustrada schodów.



Stolarzka drzwi wejściowych do mieszkania.

ZAŁĄCZNIK DO KARTY EWIDENCYJNEJ**Nr 11**

1. Miejscowość: GDAŃSK-WRZESZCZ

2. Gmina: GDAŃSK

3. Powiat: GDAŃSK MIASTO

4. Województwo: POMORSKIE

5. Nazwa zabytku (jak w karcie), adres

KAMIENICA UL. STASZICA 1

6. Zawartość załącznika

fotografie



Stolarki drzwiowe w mieszkaniu na drugiej kondygnacji w części zachodniej w trakcie południowym.

Opracowanie załącznika (data i podpis)
Dobrochna Herczyńska czerwiec 2015 r.*Dobrochna Herczyńska*



Stolarka drzwi w mieszkaniu na parterze w części wschodniej w trakcie południowym.



Stolarka okienna trójbocznego ryzalitu w mieszkaniu na drugiej kondygnacji w części zachodniej w trakcie południowym.



Stolarka okienna w mieszkaniu na drugiej kondygnacji w trakcie północnym.



1. Miejscowość: GDAŃSK-WRZESZCZ	5. Nazwa zabytku (jak w karcie), adres KAMIENICA UL. STASZICA 1	6. Zawartość załącznika fotografie
2. Gmina: GDAŃSK		
3. Powiat: GDAŃSK MIASTO		
4. Województwo: POMORSKIE		



Stolarka okienna lukarny w mieszkaniu na poddaszu w części zachodniej w trakcie południowym.



Fragment szkieletowej konstrukcji ściany wewnętrznej w mieszkaniu na poddaszu w części zachodniej w trakcie północnym.



Konstrukcja hełmu wieżyczkowego ryzalitu północno-zachodniego w mieszkaniu na poddaszu w części zachodniej w trakcie północnym.



Strych- górna część konstrukcji więźby dachowej.

1. Miejscowość	GDAŃSK-WRZESZCZ	5. Nazwa zabytku (jak w karcie), adres KAMIENICA UL. STASZICA 1	6. Zawartość załącznika opis i fotografia ogrodzenia
2. Gmina	GDAŃSK		
3. Powiat	GDAŃSK MIASTO		
4. Województwo	POMORSKIE		

Opis: ogrodzenie z czasu powstania kamienicy, zachowane we fragmencie przed elewacją północną (ul. Staszica) – w części zachodniej oraz przed elewacją zachodnią (ul. Kołłątaja). Ogrodzenie posadowione na betonowej podmurówce, złożone z jednakowych, metalowych, kutych przęseł. Przęsła złożone z pionowych prętów łączonych w dolnej i górnej partii poziomymi płaskownikami. Do prętów w dolnej i górnej partii dołączone za pomocą przewiązek wolutowe ozdoby. Górne końcówki prętów zakończone płomienicą.

Stan zachowania: zły. Podmurówka ogrodzenia kruszejąca, metalowe przęsła skorodowane, miejscami silnie uszkodzone mechanicznie. Wymaga konserwacji. Stanowi element historycznej aranżacji parceli i ciągu ulicznego i konieczne jest jego zachowanie.

