

1 Obiekt

Kamienica czynszowa

2. Czas powstania

XIX/XX w.

3 Miejscowość

Gdańsk - Oliwa

4 Adres

ul. ~~Armii Polskiej~~ 16

nr hipoteczny KW

5 Przynależność administracyjna

województwo gdańskie

gmina

6 Poprzednie nazwy miejscowości

słow. Oława

niem. Olewa

7 Przynależność administracyjna
przed 1 VI 1975

województwo gdańskie

powiat

8 Właściciel i jego adres

Przedsiębiorstwo Gospodarki
Mieszkaniowej nr 7
Gdańsk ul. Piastowska 7

9 Użytkownik i jego adres

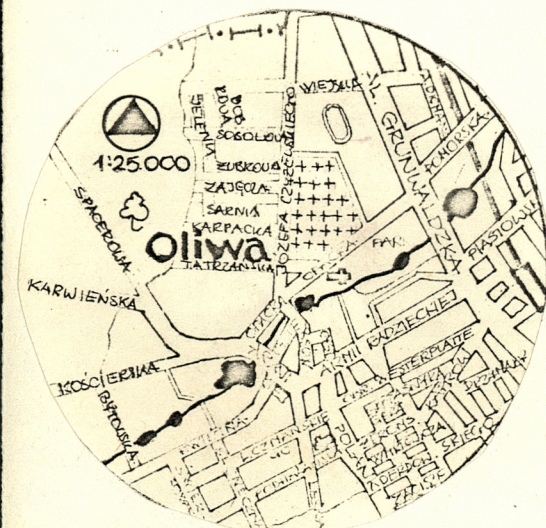
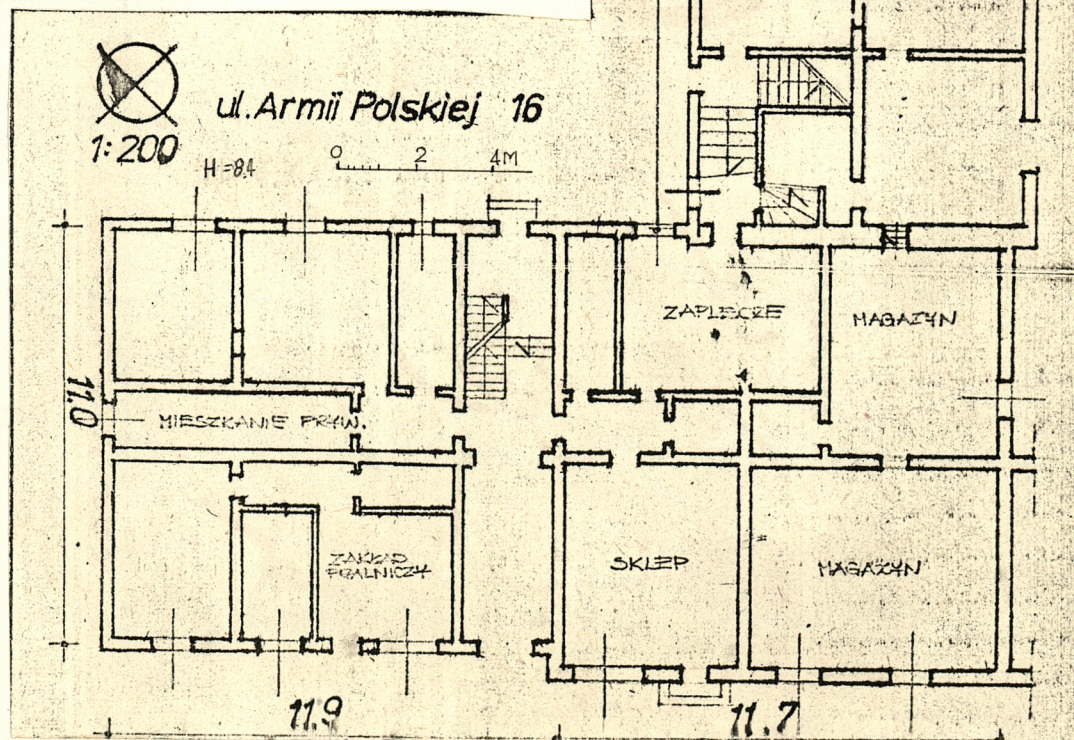
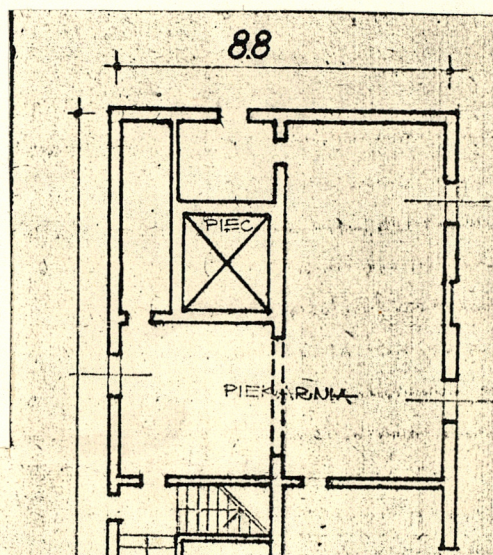
lokatorzy

10 Rejestr zabytków

Nr data



FOT. 1



12. Autorzy, historia obiektu, określenia stylu.

Na I piętrze w partii południowo-wschodniej znajdowało się mieszkanie właściciela.

Przyziemie mieściło sklepy.
(w.g. przekazów mieszkańców)

13. Opis sylwetki, materiał konstrukcyjny, rzut, bryła, elewacje, wnętrze wyposażenie Instalacje)

Budynek usytuowany w północnej pierzei ulicy, u zbiegu ulic Cystersów i Armii Polskiej, elewacją frontową zwrócony na południe. Wzniesiony z cegły na fundamencie ceglany, otynkowany, tynk w kolorze beżowo-szarym, opaski okienne, profilowane gzymsy międzykondygnacyjne i wieńczący białe stropy nad piwnicami odcinkowe Kleyna, wyżej drewniane, więźba dachowa drewniana, płatwiowo-kleszczowa, dach kryty papą, posadzka w piwnicy betonowa, w sieni drewniana podłoga, podobnie w pomieszczeniach mieszkalnych, schody wewnętrzne drewniane o konstrukcji policzkowej, balustrada drewniana, tralkowa, częściowo zachowana. Stolarka okienna częściowo zachowana, okna 2-skrzydłowe z wywietrznikiem, słupki z pilasterkiem, ślepię profilowane, stolarka drzwiowa nowa.

Założony na planie prostokąta z płytkim ryzalitem od południowego-wschodu i prostokątną przybudówką od północy. W osi środkowej korpusu głównego klatka schodowa, przelotowa ze schodami 2-biegowymi, pierwotny układ wnętrz nieczytelny wskutek kolejnych adaptacji.

Bryła budynku podpiwniczona o zróżnicowanej ilości kondygnacji, w skrzydle zachodnim 2, we wschodnim 3, kryta dachem 2-spadowym, 2-częściowym. Nad przybudówką 2-kondygnacyjną - dachem 2-spadowym.

Na osiach skrzydła zachodniego elewacji południowej i szczytu wschodniego 1 i 2 balkony o żeliwnej balustradzie koszowej z liśćmi akantu w narożach (fot.). 3-osiowa szczyt w elewacji południowej zwieńczony ażurową dekoracją, drewnianą, w przyziemiu w 3-ciej osi od wschodu witryna okienna o zachowanej stolarce, w osi skrajnej od wschodu skrzydła zachodniego drzwi wejściowe, 2-skrzydłowe, płycinowe z nad światłem, współczesne. Elewacja wschodnia w przyziemiu 2, wyżej 1-osiowa, okna 2-skrzydłowe o 3-półowym podziale, od północy przybudówka 4-osiowa. Elewacja zachodnia szczytowa, w III kondygnacji 2-osiowa zwieńczona ażurową drewnianą dekoracją. Podziału horyzontalnego elewacji dokonują gzymsy międzykondygnacyjne. W partii wschodniej elewacji północnej 3-osiowy szczyt, zwieńczony drewnianą dekoracyjną sterczyną, w 1 i 2 kondygnacji przybudówka 2-kondygnacyjna. W skrajnej osi od wschodu skrzydła w przyziemiu drzwi wejściowe 1-skrzydłowe, płycinowe, okna 1 i 2-skrzydłowe, elewacja bez podziałów horyzontalnych.

We wnętrzu częściowo zachowana stolarka klatki schodowej, drzwi do mieszkań 1-skrzydłowe o prostych płycinach.

Budynek posiada instalację elektryczną, gazową, wodno-kanalizacyjną, ogrzewanie piecami.

<p>14. Kubatura</p> <p>3109 m³</p>	<p>15. Powierzchnia użytkowa</p> <p>463 m²</p>	<p>16. Przeznaczenie pierwotne</p> <p>parter - sklepy, piekarnia</p> <p>piętro - mieszkalne</p>	<p>17. Użytkowanie obecne</p> <p>parter - piekarnia, sklep piekarniczy, pralnia, jedno mieszkanie</p> <p>piętro - mieszkalne</p>
<p>18. Prace budowlane i konserwatorskie, ich przebieg i dokumentacja</p> <p>1972 r - remont kapitalny</p>		<p>19. stan zachowania (fundamenty, ściany zewnętrzne, ściany wewnętrzne, sklepienia, stropy, konstrukcje dachowe, pokrycie dachu, wyposażenie i instalacje)</p> <p>Stan średni - duże zawłgocenie ścian przyziemia</p> <p>20. Najpilniejsze postulaty konserwatorskie</p> <p>Należy założyć skuteczną izolację przeciwwilgociową.</p>	

21. Akta archiwalne (rodzaj akt, numer i miejsce przechowywania)

- rejestr nr 886
Okręgowe Przedsiębiorstwo Geodezyjno-Kartograficzne
Gdańsk ul. Pniewskiego 3
- kartoteka Działu Eksploatacji PGM 7
Gdańsk ul. Piastowska 7
- mapy Oliwy Geodety Miejskiego
UM w Gdańsku ul. Świerczewskiego 8

22. Bibliografia

Tom IV Dokumentacji Historyczno-Urbanistycznej Oliwy
Archiwum Miejskiego Konserwatora Zabytków
Gdańsk ul. Kotwiczników 20

23. Źródła ikonograficzne i fotograficzne (rodzaj, miejsce przechowywania, sygnatury)

24. Uwagi różne

25. Opracował

tekst Anna Kunicka czerwiec 1984 r.
imię, nazwisko, data, podpis

plany, rysunki Jolanta Radowska czerwiec 1984 r.
imię, nazwisko, data, podpis

zdjęcia lotogr. Anna Kunicka czerwiec 1984 r.
imię, nazwisko, data, podpis

miejsce przechowywania negatywów GODZ Gdańsk

Karta po wypełnieniu podlega ochronie na podstawie przepisów prawa autorskiego

26. Adnotacje o inspekcjach, informacje o zmianach (daty, imiona i nazwiska wypełniających)

27. Załączniki

1 wkładka

1. Miejscowość

GDANSK - OLIXA
UL. I ARMII POLSKIEJ 16

2. Obiekt (nazwa jak w karcie)

KAMIENICA CZYNSZOWA

3. Zawartość wkładki (nazwa obiektu lub materiału uzupełniającego)

FOTOGRAFIE, SYTUACJA

FOT 2

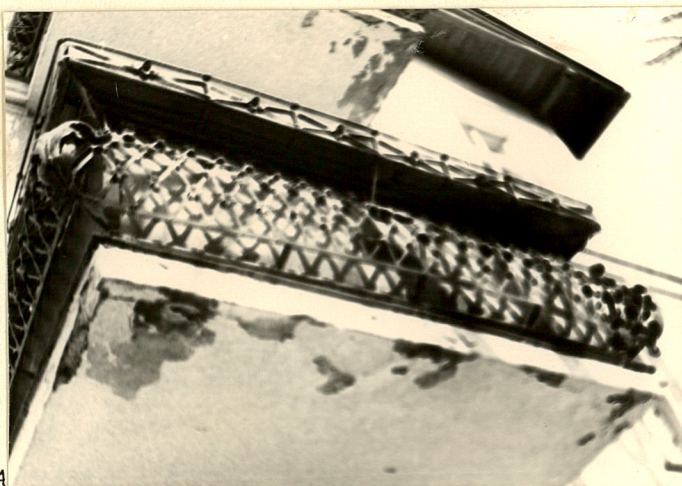


FOT 4

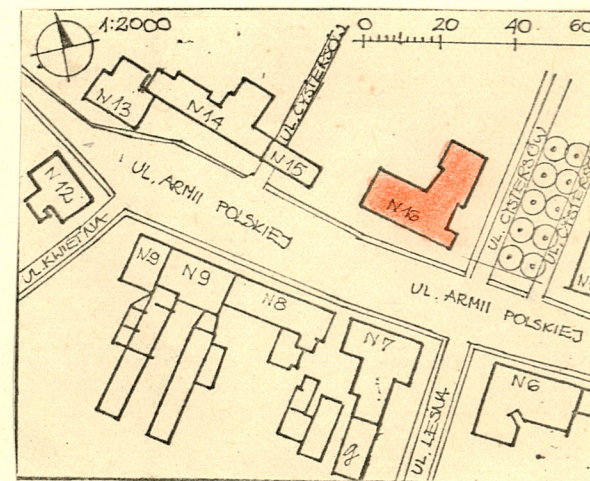


FOT. 1 - ELEWACJA FRONTOWA
FOT. 4 - ELEWACJA ZACHODNIA
FOT. 3 - ELEWACJA WSCHODNIA
FOT. 2 - ELEWACJA PÓŁNOČNA
FOT. 5 - BALUSTRADA BALKONU FRONTOWEGO
FOT. 6 - OKNO ELEWACJI FRONTOWEJ
FOT. 7 - BALUSTRADA SCHODÓW

FOT 3



FOT 5



Wkładkę założył: A. KUNICKA J. RADOWSKA 06'84

(imię, nazwisko, data)

Miejsce przechowywania negatywów: GODZ GDANSK



Fot 6



Fot 7