

1. Obiekt

Kamienica czynszowa

2. Czas powstania

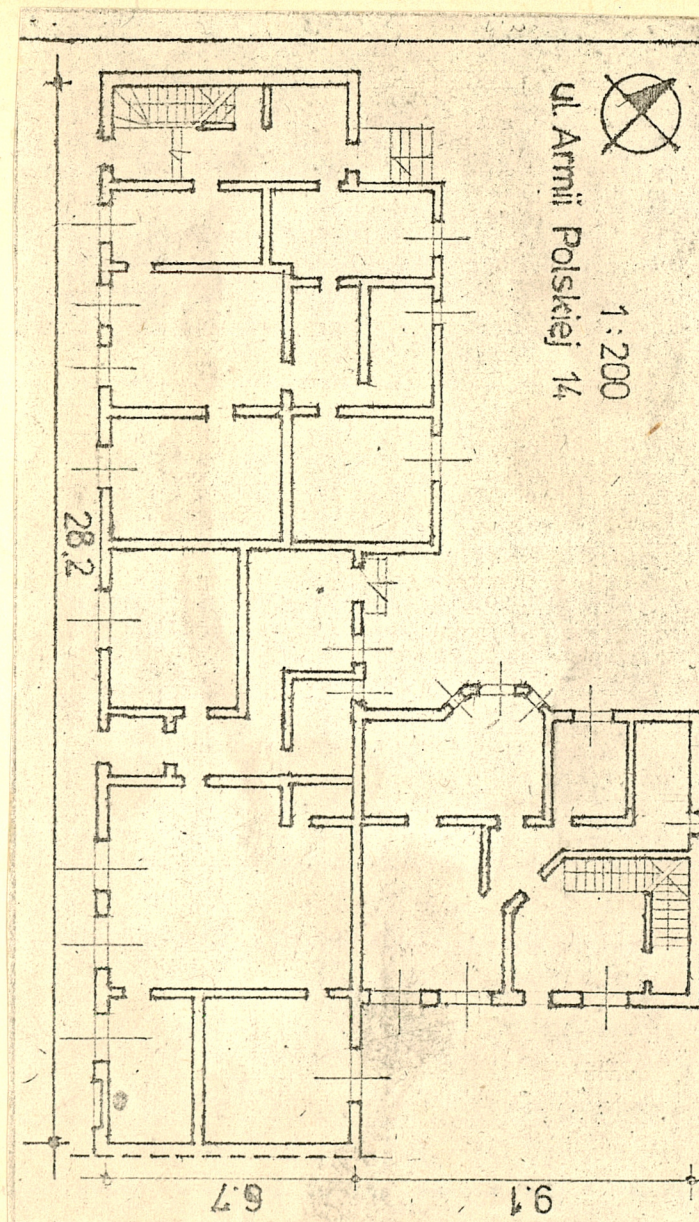
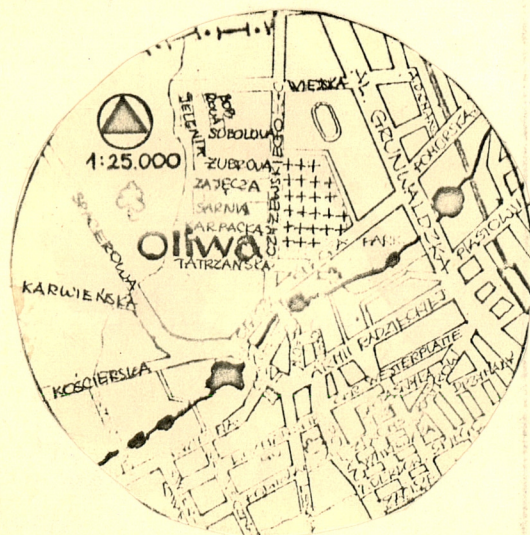
2 poł.

XIX w.

3. Miejscowość

Gdańsk - Oliwa

11. Zdjęcia rzut, przekrój, sytuacja, orientacja



4. Adres

ul. Armii Polskiej 14

nr hipoteczny KW

5. Przynależność administracyjna

województwo gdańskie

gmina

6. Poprzednie nazwy miejscowości

słow. Oława  
niem. Olewa

7. Przynależność administracyjna  
przed 1 VI 1975

województwo gdańskie

powiat

8. Właściciel i jego adres

Przedsiębiorstwo Gospodarki  
Mieszkaniowej nr 7  
Gdańsk ul. Piastowska 7

9. Użytkownik i jego adres

lokatorzy

10. Rejestr zabytków

Nr

data



12. Autorzy, historia obiektu, określenia stylu.

Jak wynika z przekazu mieszkańców budynek wzniesiony został w dwóch etapach. Pierwsza została wzniesiona na partia wschodnia budynku.

13. Opis sytuacji, materiał konstrukcyjny, rzuty, bryła, elewacje, wnętrza, wyposażenie instalacje)

Usytuowany w północnej pierzei ulicy, oddzielony od niej zielenią, od wschodu graniczy z budynkiem nr. 15, elewacją frontową zwrócony na południe.

Wzniesiony z cegły na fundamencie ceglany, otynkowany, tynk w kolorze beżowym, opaski okienne białe, ściany wewnętrzne murowane, stropy nad piwnicami odcinkowe Kleyna, wyżej drewniane, więźba drewniana, dach mansardowy, kryty w płaszczyźnie dolnej połaci dachówką karpiówką w łuskę, w górnej partii esówką, nad przybudówką papa, posadzka w piwnicy betonowa, w sieniach korpusu głównego od południa zachowana terrakota o kostkach w kolorach czerwonym i czarnym, od północy drewniana podłoga, w pozostałych pomieszczeniach również podłogi drewniane, schody wewnętrzne drewniane o konstrukcji policzkowej, balustrada drewniana, współczesna, okna 2-skrzydłowe, stolarka współczesna, drzwi wejściowe 1-skrzydłowe, w mieszkaniach również płycinowe, 1-skrzydłowe.

Założony na planie zbliżonym do litery L, z płytkim ryzalitem od frontu, prostokątną przybudówką od północy i mniejszą od zachodu, 2 klatki schodowe ze schodami 1-zbiegowymi zakręcającymi od wschodu, przelotowa ze schodami 2-biegowymi od zachodu korpusu głównego, na każdej kondygnacji po 2 mieszkania, w przyziemiu w partii wschodniej bezpośrednie wejście do mieszkania od południa.

Bryła budynku podpiwniczona, 2-kondygnacyjna, ryzalit 3-kondygnacyjny, zwieńczony trójkątnym naczółkiem. W połaci dachu od północy i południa facjatki o 2-spadowych daszkach. W przyziemiu w skrajnej osi od wschodu ryzalitu 3-osioвого i od zachodu skrzydła zachodniego, 5-osioowego, drzwi wejściowe, płycinowe z prostokątnym przeziernikiem o stolarce współczesnej. Na osi ryzalitu, w szczycie, okno zamknięte łukiem półkolistym, w osi południowej elewacji wschodniej, w przyziemiu drzwi wejściowe, płycinowe, z nadświetlem o ozdobnym geometrycznym podziałem.

W partii wschodniej elewacji północnej szczyt 3-kondygnacyjny bez podziałów, od zachodu 4-osioве skrzydło 2-kondygnacyjne, w dachu mimośrodowo facjatki, w przyziemiu przybudówka 1-kondygnacyjna, 3-osiowa, korpus główny i przybudówkę wieńczy drewniany gzyms koronujący. W partii południowej elewacji zachodniej szczyt 3-kondygnacyjny, w osi północnej skrzydło 2-kondygnacyjne, 4-osioве, w 2-giej osi od południa trójboczna weranda 1-kondygnacyjna z tarasem na dachu, balustrada współczesna, częściowo zachowana stolarka okienna, profilowane ślepię.

We wnętrzu zachowana stolarka wschodniej klatki schodowej, drewniana balustrada wewnętrzna o płaskich tralkach, boazeria drewniana o prostych formach.

Budynek posiada instalację elektryczną, gazową, wodno-kanalizacyjną, ogrzewanie piecami.



14. Kubatura	15. Powierzchnia użytkowa	16. Przeznaczenie pierwotne	17. Użytkowanie obecne
2747 m <sup>3</sup>	586 m <sup>2</sup>	mieszkalne	mieszkalne
18. Prace budowlane i konserwatorskie, ich przebieg i dokumentacja		19. stan zachowania (fundamenty, ściany zewnętrzne, ściany wewnętrzne, sklepienia, stropy, konstrukcje dachowe, pokrycie dachu, wyposażenie i instalacje)	
		Stan dobry.	
		20. Najpilniejsze postulaty konserwatorskie	
		Wskazane remonty bieżące.	



21. Akta archiwalne (rodzaj akt, numer i miejsce przechowywania)

- rejestr nr 864  
Okręgowe Przedsiębiorstwo Geodezyjno-Kartograficzne  
Gdańsk ul. Pniewskiego 3
- tom IV dokumentacji Oliwy  
Archiwum Miejskiego Konserwatora Zabytków  
Gdańsk ul. Kotwiczników 20
- mapy Oliwy Geodety Miejskiego  
UM w Gdańsku ul. Świerczewskiego 8

22. Bibliografia

23. Źródła ikonograficzne i fotografia (rodzaj, miejsce przechowywania, sygnatury)

24. Uwagi różne

25. Opracował

tekst..... Anna Kunicka..... czerwiec 1984r.....  
imie, nazwisko, data, podpis

plany, rysunki..... Jolanta Radowska..... czerwiec 1984r.....  
imie, nazwisko, data, podpis

zdjęcia fotogr..... Anna Kunicka..... czerwiec 1984 r.....  
imie, nazwisko, data, podpis

miejsce przechowywania negatywów..... Godz..... Gdańsk.....

Karta po wypełnieniu podlega ochronie na podstawie przepisów prawa autorskiego

26. Adnotacje o inspekcjach, informacje o zmianach (daty, imiona i nazwiska wypełniających)

27. Załączniki

1 wkładka

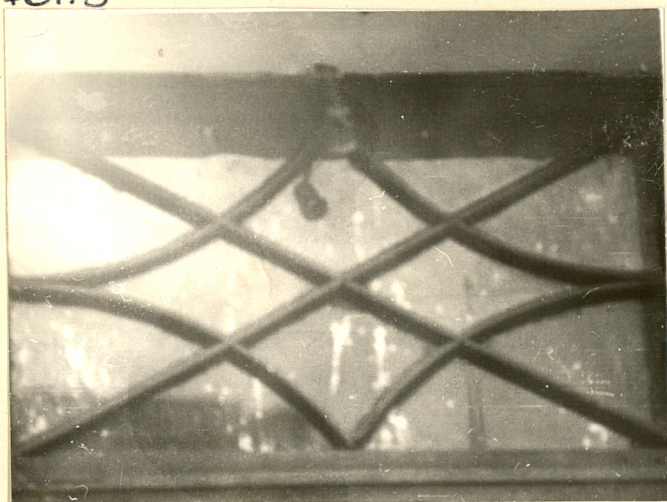


1. Miejscowość Gdańsk - Oliwa ul. Armii Polskiej 14	2. Obiekt (nazwa jak w karcie) Kamiwnica czynszowa	3. Zawartość wkładki (nazwa obiektu lub materiału uzupełniającego) fotografie
---	---	--



FOT. 2

FOT. 5



FOT. 3



FOT. 4



Wkładkę założył: A. Kłucka J. Radowska czewrwiec 1984r  
(imię, nazwisko, data)

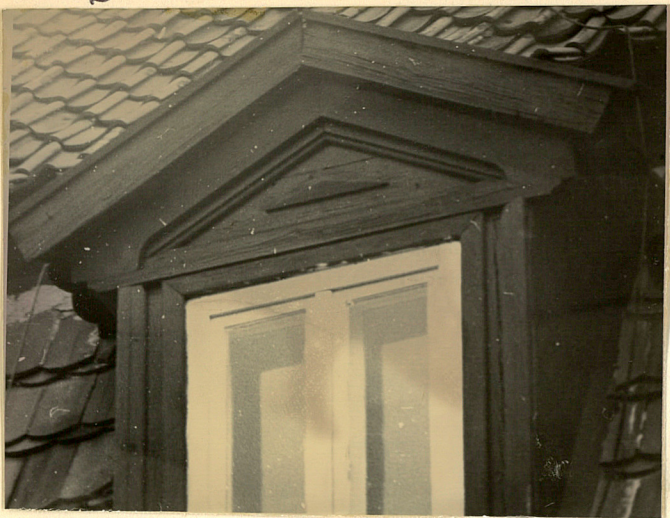
Miejsce przechowywania negatywów: GODZ Gdańsk

Jed. W.A. Olsztyn z. 135/S  
OZGraf. Z.P. Ostróda z. 676 n. 40 000

- fot. 1 - elewacja frontowa
- fot. 2 - elewacje północna i wschodnia
- fot. 3 - elewacja zachodnia-szczyt
- fot. 4 - elewacja zachodnia-skrzydło
- fot. 5 - nadświetle drzwi w drzwiach elewacji wschodniej
- fot. 6 - facjatka frontowa



Fot. 6



Fot. 7.