

1. Obiekt

BUDYNEK MASZYNOWNI

710/2

2. Czas powstania

1910 r.

3. Miejscowość

nr hipoteczny ROZEWIE

U.M. WEADYSŁAWOWO

4. Adres

Rozewie

nr hipoteczny

5. Przynależność administracyjna

województwo gdańskie

pow. pucki

gmina Władysławowo

6. Poprzednie nazwy miejscowości

Rozeft, Rozyft, Riesenhaupt,
Resehoeft, Rixhoeft

7. Przynależność administracyjna
przed 1.VI.1975 r.

województwo gdańskie

powiat pucki

8. Właściciel i jego adres

Urząd Rejonowy w Pucku

9. Użytkownik i jego adres

Biuro Hydrograficzne Rzeczpospo-
litej Polskiej w Gdyni
ul. Jana z Kolna 4-6

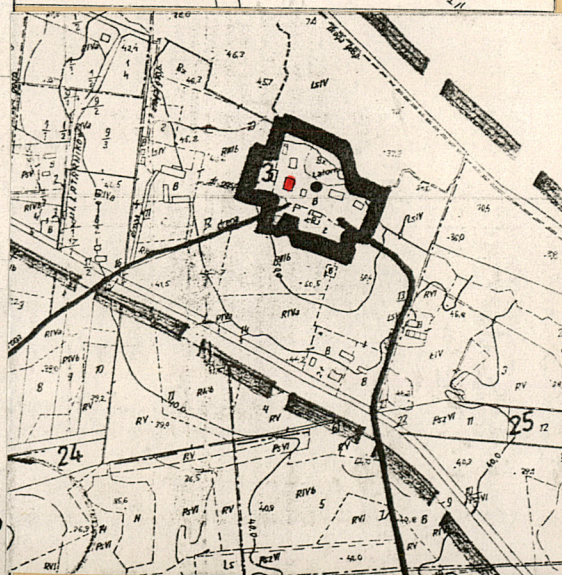
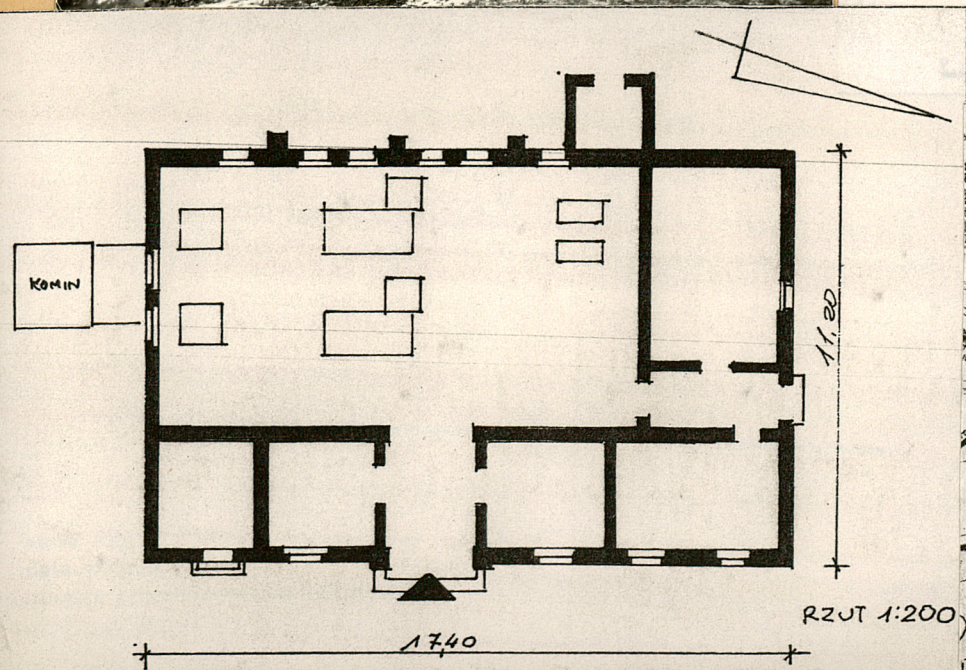
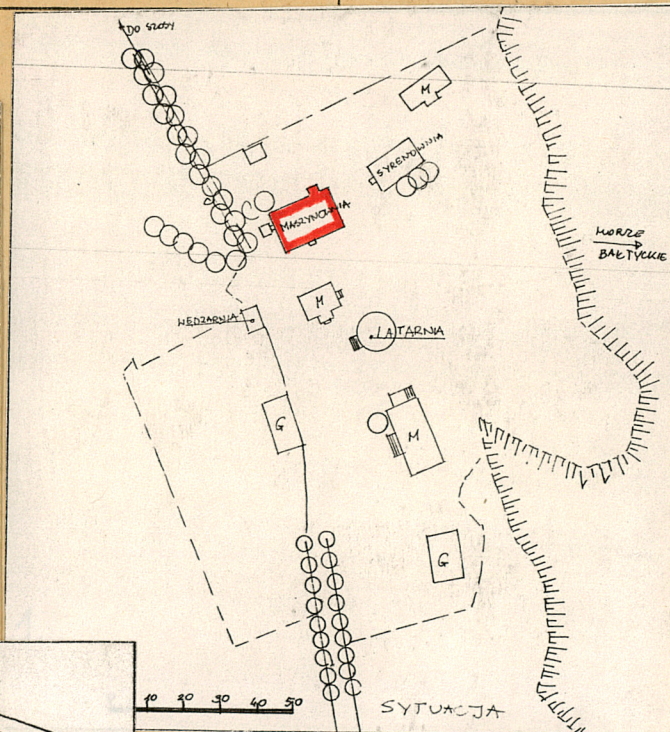
10. Rejestr zabytków

Nr A-574 data 13. II. 2014

11. Zdjęcia, plan sytuacyjny, rzuty



1.



12. Autorzy, historia obiektu, określenia stylu.

Latarnia morska w Rozewiu widnieje już na mapie z kon. XVII w./Pufendorf, 1696/. Obecna wzniesiona w 1821 r., pierwotnie wyposażona w zespół lamp olejowych Arganda, od 1866 r. w aparat Fresnela, zasilany naftą, po rozbudowie w 1910 r., otrzymała zespół urządzeń elektrycznych o napędzie parowym. Wybudowana w tym celu maszynownia, zaopatrzona została w urządzenia i oprzyrządowanie firmy Siemens.

13. Opis (sytuacja, materiał i konstrukcja, rzut, bryła, elewacje, dach, wnętrze wyposażenie, instalacje)

SYTUACJA: budynek położony w zach. części zespołu, około 50 m od latarni, okolony od zach. i pd. szpalerem drzew mieszanych, świerków i brzoź, który oddziela go od parkingu w narożniku pd.-zach. zespołu oraz pół od strony pd. Teren przed budynkiem utwardzony i uporządkowany, trawniki obsadzone żywopłotem, ogrodzone siatką a od pd. drewnianym ogrodzeniem.

MATERIAŁ: obiekt murowany z cegły na kamiennym fundamencie, elewacje otynkowane; przybudówka zach. w konstrukcji ryglowej wypełnionej cegłą i pobielonej; komin ceglany o licowanych elewacjach.

STROPY: w hali otwarte wiązanie dachowe z belek o fazowanych krawędziach, pod belkami profilowane wsporniki; w sieni frontowej strop belkowy, nagi z ukośnie rozstawionymi belkami bocznymi oraz deskami ułożonymi wzdłuż belek; w sieni pd. strop belkowy, nagi z deskami ułożonymi w poprzek belek.

WIEZBA DACHOWA; drewniana, konstrukcji wieszarowej.

DACH; dwuspadowy o ustawieniu kalenicowym, nad częścią pn. pulpitowy ze współczesnymi kominami wentylacyjnymi; nad wystawką frontową dwuspadowy, ustawiony szczytowo; wszystkie kryte podwójną karpiówką.

PODŁOGI: w hali lastrykowe, szarobiałe, w sieniach wylewka betonowa.

14. Kubatura	15. Powierzchnia użytkowa	16. Przeznaczenie pierwotne Maszynownia	17. Użytkowanie obecne Bez zmian
18. Prace budowlane i konserwatorskie, ich przebieg i dokumentacja 1988 r. przełożenie dachu oraz zmiana otwo- rów okiennych w pn. części elewacji frontowej, wymiana drzwi 3-skrzydło- wych na współczesne 2-skrzydłowe		19. Stan zachowania (fundamenty, ściany zewnętrzne, ściany wewnętrzne, sklepienia, stropy, konstrukcje dachowe, pokrycie dachu, wyposażenie i instalacje) Stan obiektu bardzo dobry.	
20. Najpilniejsze postulaty konserwatorskie Konieczna dokumentacja wyposażenia techni- cznego.			

21. Akta archiwalne (rodzaj akt, numer i miejsce przechowywania)

22. Bibliografia

M. Czerner, Latarnie morskie polskiego wybrzeża,
Poznań 1971, s.88 i dalsze

Polskie wybrzeże Bałtyku, Poznań 1974

K.Skrzypek, Latarnia w Rozewiu, Poznań 1949

Słownik Geograficzny Królestwa Polskiego , 1889,
t. X, s. 610

W. Wzorek, Rozewie. Przewodnik. Warszawa 1962.

23. Źródła ikonograficzne i fotografie (rodzaj, miejsce przechowywania, sygnatury)

24. Uwagi różne

W wyposażeniu urządzenia firm SIMENS i R.WOLF
z r. 1909

25. Wypełnił

26. Sprawdził

J.Barton-Piórkowska

listopad 1993

1. Miejscowość ROZEWIE	2. Obiekt (nazwa jak w karcie) Budynek maszynowni	3. Zawartość wkładki (nazwa obiektu lub materiału uzupełniającego) Tekst + zdjęcia
---------------------------	------------------------------------------------------	---------------------------------------------------------------------------------------

cd. rubryki 13

DRZWI: elewacja wsch., oś pd. - jednoskrzydłowe z wąskim nadświetlem, płycinowo-ramowe, złożone z 3 płycin, jedna nad drugą, każda z pionowo ułożonych listew; elewacja pn. - jednoskrzydłowe, ramowo-płycinowe, w dwóch prostokątnych płycinach listwy układane ukośnie, górna część przeszklona; główne - współczesne, 2-skrzydłowe. Wewnętrzne - w sieni frontowej 3-skrzydłowe, ramowo-płycinowe z 3-polowym nadświetlem dzielonym szczeblinami; w sieni pn. jednoskrzydłowe, ramowo-płycinowe w płycinowych szpaletach i profilowanym obramieniu, górna płycina z pionowych listew o profilowanych krawędziach, dolna z nałożonymi, skrzyżowanymi listwami na tle pionowych; zachowana prosta żeliwna klamka i zamek skrzynkowy.

OKNA: typ I prostokątne, ościeżnicowe, 2-skrzydłowe, 4-kwaterowe z wysokim stałym nadświetlem dzielonym szczeblinami, szerokim, profilowanym ślepiem i słupkiem zdobionym pilasterkiem/elewacja pd.i zach./; typ II - mniejsze, prostokątne, 2-skrzydłowe, 4-kwaterowe, ościeżnicowe, ślepię szerokie i profilowane, słupek dekorowany ornamentem geometrycznym /elewacja pn./; typ III - małe, kwadratowe, umieszczone tuż pod okapem, stałe o krzyżowych szczeblinach /elewacja frontowa/.

PLAN: Budynek wzniesiony na planie prostokąta z przybudówką od strony zach. i kominem o kwadratowej podstawie od pd. Wnętrze 1,5-traktowe z sienią główną na osi, boczną od pn.; w trakcie tylnym jednoprzestrzenna hala i pomieszczenie wydzielone w narożniku pn.-zach., w przednim oprócz sieni, niewielkie, głównie kwadratowe pomieszczenia.

BRYŁA: obiekt jednokondygnacyjny, nakryty dachem dwuspadowym i pulpitowym w części pn., wystawka na osi elewacji frontowej z trójkątnym szczytem i dwuspadowym daszkiem. Przybudówka parterowa, nakryta dachem płaskim. Komin na podstawie sięgającej nad okap i wysokości około 27 m.

ELEWACJE: otynkowane, zdobione dekoracją ramową zaznaczoną wąskim półwałkiem z ornamentem geometrycznym w ścianie

Wkładkę założył: J. Barton-Piórkowska, listopad 1993
(imię, nazwisko, data)

Miejsce przechowywania negatywów:

pd., szczytowej; frontowa - kalenicowa, niesymetryczna, 5-osiowa, 3 oś od pd. wyznaczona przez pozorny ryzalit z wystawką w partii dachu o trójkątnym szczycie z 2 wąskimi okienkami w polu, w przyziemiu duży prostokątny otwór drzwiowy; na skrajnej osi od pd. mniejszy otwór drzwiowy, od pn. okno o współczesnej stolarce, pozostałe osie wyznaczone przez małe okienka pod okapem. Wszystkie otwory w uszakowych obramieniach z wąskiego półwałka. Elewacja pd. - szczytowa, 3-osiowa, symetryczna. Elewacja pn. - kalenicowa, 2-osiowa, niesymetryczna, na osi wsch. prostokątny otwór drzwiowy, na zach. okienny. Elewacja zach. - 7-osiowa, regularna, 6 osi utworzonych przez duże, prostokątne okna, skrajna od pn. przybudówką.

INSTALACJE: budynek posiada instalację elektryczną, zachowały się ozdobne lampy przy tablicy rozdzielczej oraz podwieszone do stropu; instalację wod.-kan. oraz c.o. z żeliwnymi, reliefowymi kaloryferami.



2.

SPIS ZDJĘĆ

1. Elewacja frontowa.
2. Widok budynku z latarni.
3. Elewacja zach., przybudówka.
4. Elewacja frontowa, fragment.
5. Elewacja pn.
6. Komin, widok od wsch..
7. Komin, cokół.
8. Drzwi, elewacja pn.
9. Elewacja pd., szczyt.
10. Sień frontowa, nadświetle drzwi.
11. Drzwi wewnętrzne w sieni pn.
12. Okno typ I, elewacja zach.
13. Okno typ II, elewacja pn.
14. Drzwi wewnętrzne w sieni pn. z zamek skrzynkowy
15. Hala, strop z otwartym wiązaniem dachowym.
16. Hala, oparcie stropu.
17. Sień pn., strop drewniany.
18. Sień frontowa, strop drewniany.
- 19, 20. Urządzenia prądotwórcze firmy SIMENS.
21. Lokomobila.
22. Tablica rozdzielcza z marmurową płytą.
23. Tablica rozdzielcza, lampa na obudowie.
24. Lampy oświetlająca halę.
25. Żeliwny kaloryfer.

1. Miejscowość

ROZEWIE

2. Obiekt (nazwa jak w karcie)

Budynek maszynowni

3. Zawartość wkładki (nazwa obiektu lub materiału uzupełniającego)

Plany + zdjęcia



3.



4.



5.

Wkładkę założył: J. Barton-Piórkowska, listopad 1993
(imię, nazwisko, data)

Miejsce przechowywania negatywów:

1978 r.



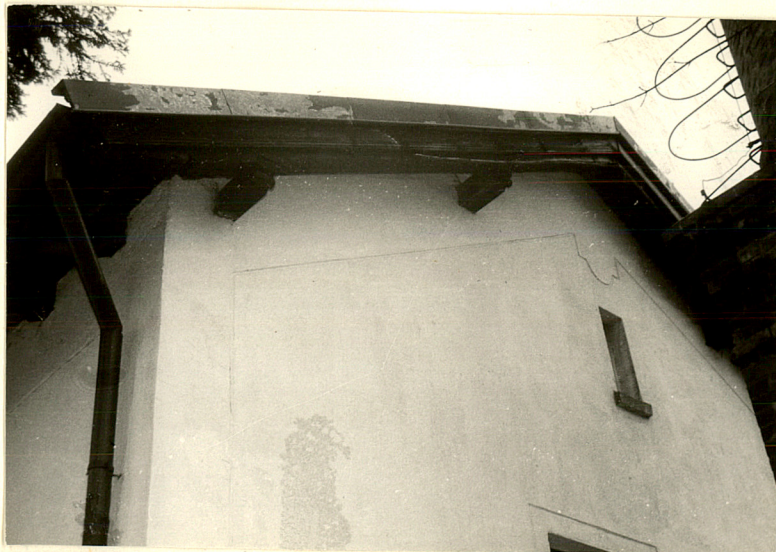
6.



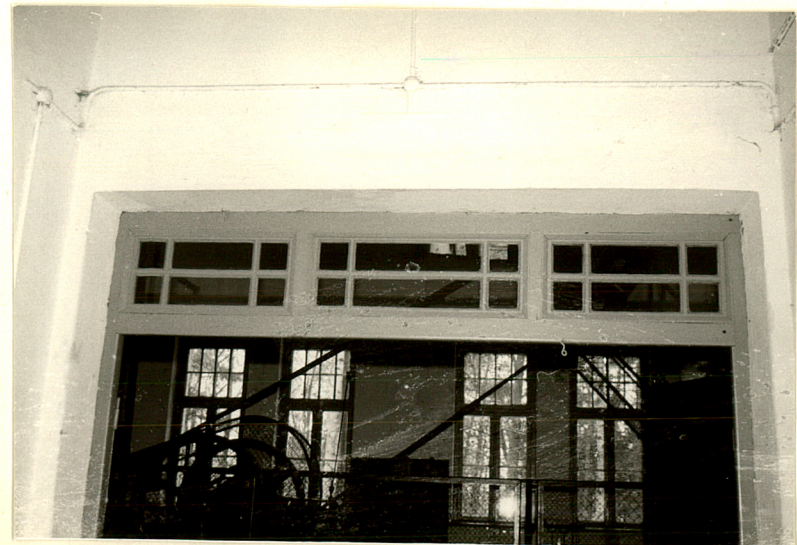
7.



8.



9.



10.

1. Miejscowość	2. Obiekt (nazwa jak w karcie)	3. Zawartość wkładki (nazwa obiektu lub materiału uzupełniającego)
ROZEWIE	Budynek maszynowni	Zdjęcia



11.



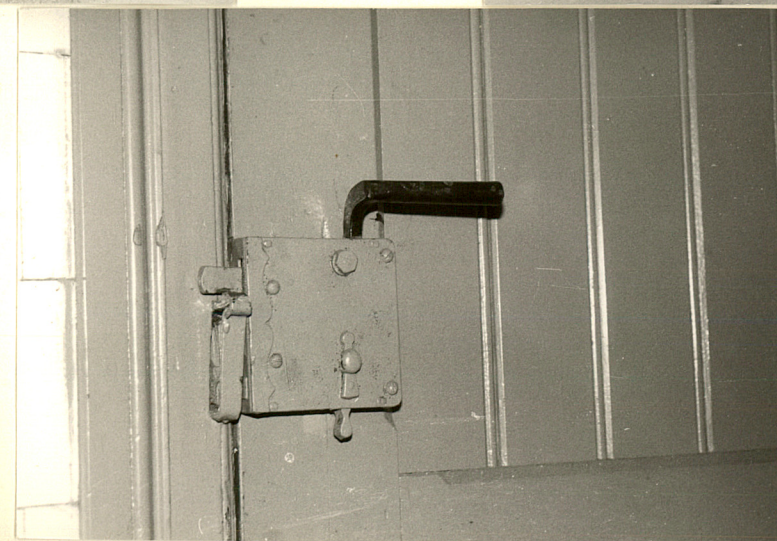
12.



13.

Wkładkę założył: J. Barton-Piórkowska, listopad 1993
(imię, nazwisko, data)

Miejsce przechowywania negatywów:



14.

Wzór ODZ 1978 r.



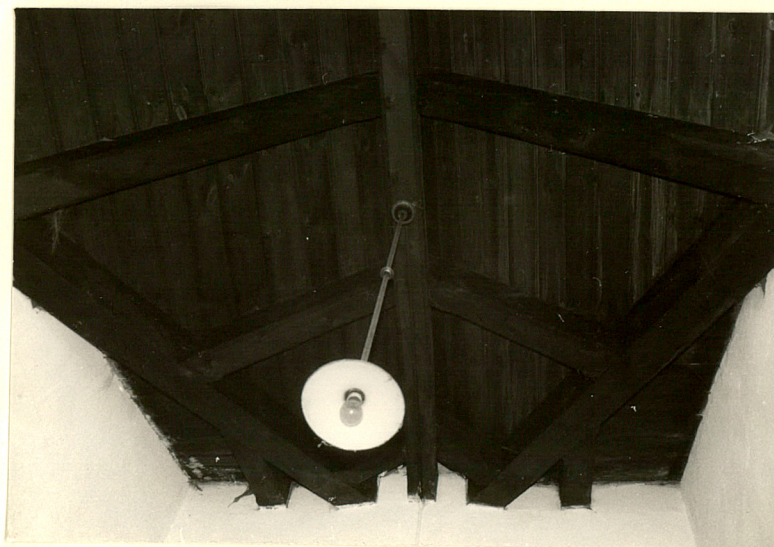
15.



16.

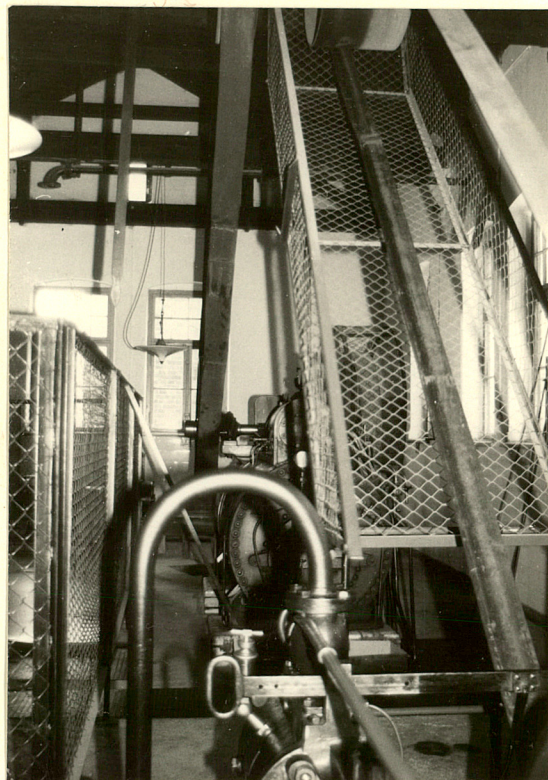


17.



18.

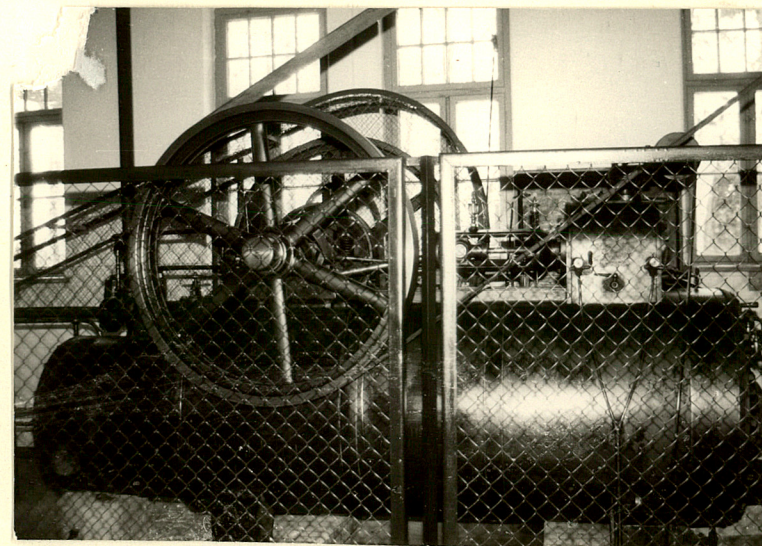
1. Miejscowość	2. Obiekt (nazwa jak w karcie)	3. Zawartość wkładki (nazwa obiektu lub materiału uzupełniającego)
ROZEWIE	Budynek maszynowni	Zdjęcia



19.



20.

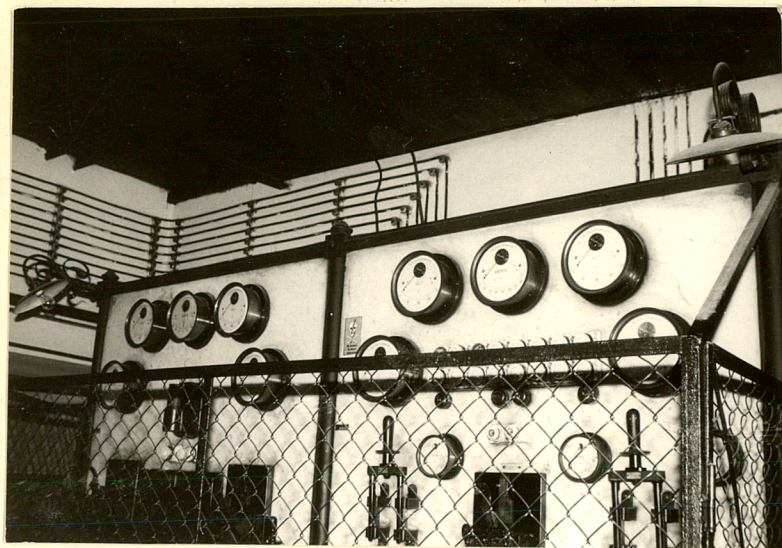


21.

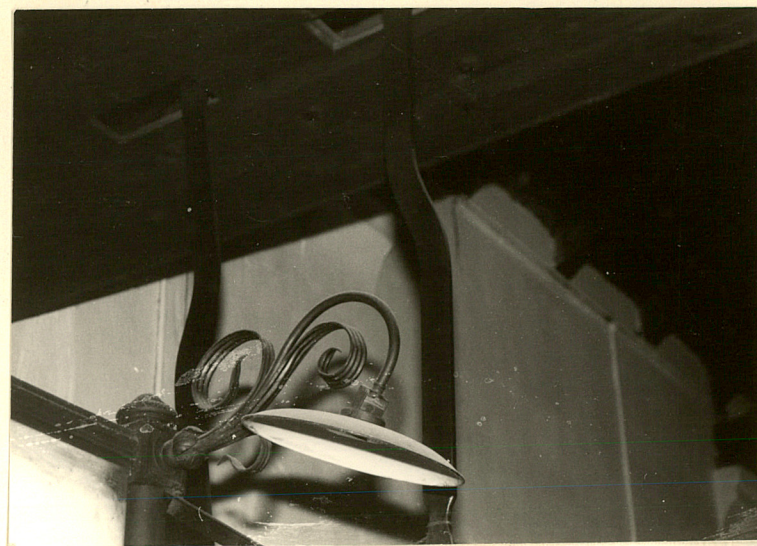
Wkładkę założył: J. Barton-Piórkowska, listopad 1993
(imię, nazwisko, data)

Miejsce przechowywania negatywów:

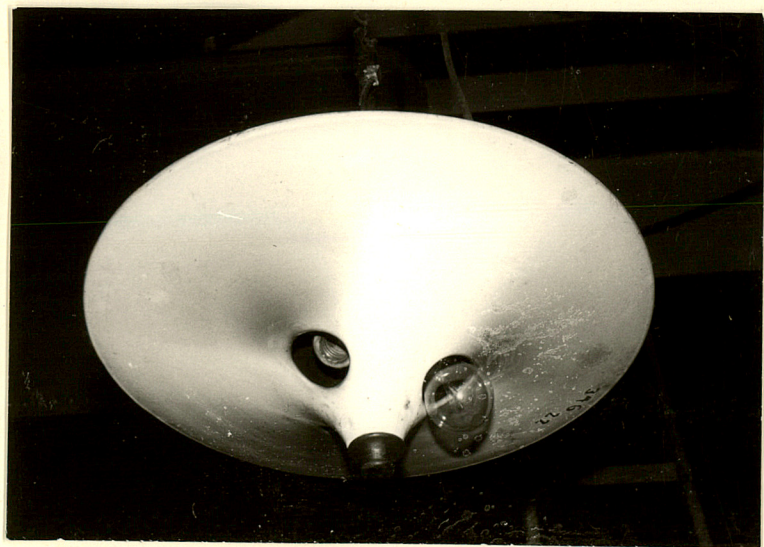
Wzór ODZ 1978 r.



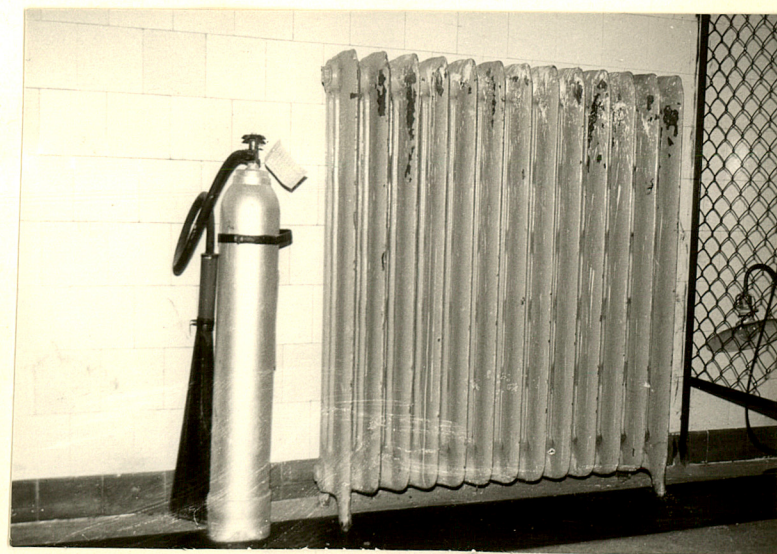
22.



23.



24.



25.