

OSRODEK DOKUMENTACJI
ZABYTEKÓW W WARSZAWIE

KARTA EWIDENCYJNA ZABYTEKÓW
ARCHITEKTURY I BUDOWNICTWA

A B C D E F G H I J K L M N O P R S T U V W X Y Z

Nr POMORSKIE

8332

1. Obiekt

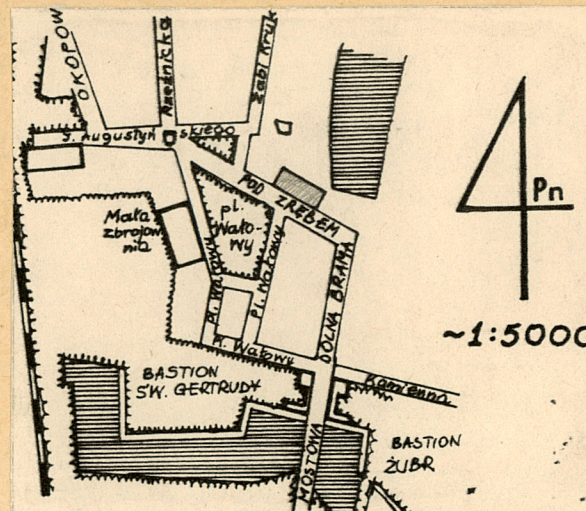
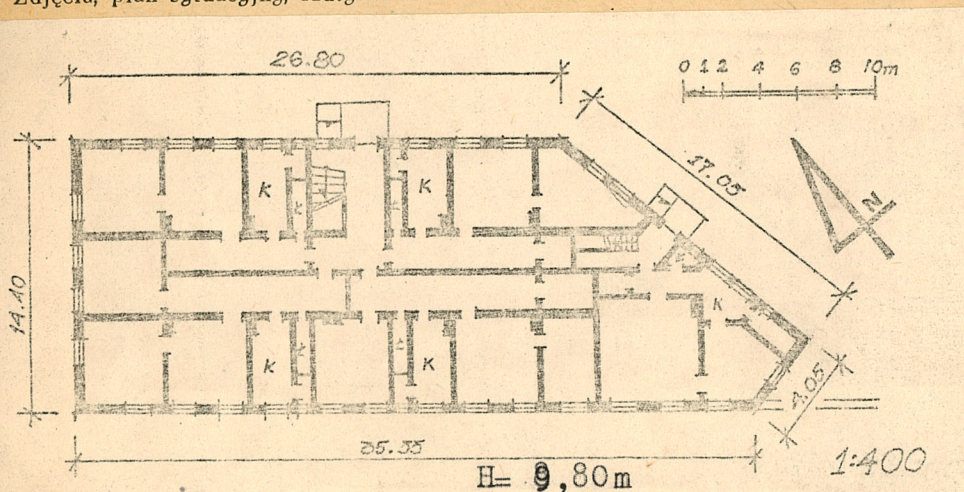
Budynek mieszkalny / zwany domem szkieletowym/

2. Czas powstania
ok. poł. XIX w.

3. Miejscowość

GDANSK
Stare Przedmieście

11. Zdjęcia, plan sytuacyjny, rzuty



4. Adres ul. Pod Zrębem nr 9

nr hipoteczny 32187

5. Przynależność administracyjna

województwo gdańskie

gmina

6. Poprzednie nazwy miejscowości

Danzig

7. Przynależność administracyjna
przed 1.VI.1975 r.

województwo gdańskie

powiat

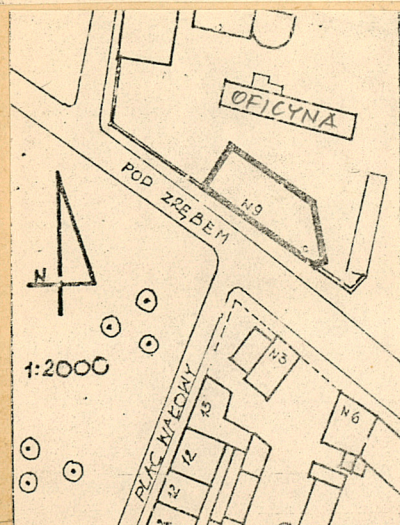
8. Właściciel i jego adres
Przedsiębiorstwo Gospodarki
Mieszkaniowej w Gdańsku

9. Użytkownik i jego adres

Rejon Eksploatacyjny PGM nr 1,
ul. Zielona 8 w Gdańsku

10. Rejestr zabytków

Nr 424 data 30.X.1971



fot.7

autor zdjęć Jacek Strużyński, 14.VII.1983r.
data wykonania G.O.D.Z.
miejsce przechowywania negatywów

12. Autorzy, historia obiektu, określenie stylu.

Obiekt wzniesiony w poł. XIX w. na Starym Przedmieściu, w ramach dawnego układu urbanistycznego /przed przebudową fortyfikacji na przełomie wieków XIX i XX/.

Wchodził w skład zespołu budynków koszarowych wzniesionych w latach 1859-1867 zwanych Koszarami Weibego.

Mieścił prawdopodobnie funkcje administracyjno- gospodarcze garnizonu.

W późniejszym okresie wielokrotnie zmieniał właścicieli. Obecnie pełni funkcję budynku mieszkalnego.

Stanowi bardzo charakterystyczny jeden z ostatnich już przykładów szkieletowej zabudowy mniej eksponowanych dzielnic starego Gdańska.

13. Opis (sytuacja, materiał i konstrukcja, rzut, bryła, elewacje, dach, wnętrze, wyposażenie, instalacje)

Obiekt położony w odległości ok. 300m na wsch. od trasy E16 w obrębie Starego Przedmieścia Gdańska, na pd. od Starego Miasta, ok. 1200m od Długoego Targu i 400m na pn. od Bramy Nizinnej i z Bastionem św. Gertrudy. Stanowi fragment pn. = wsch. pierzei Placu Wałowego, zamykając jedną z ulic placu. Zlokalizowany w bliskim sąsiedztwie baszt: Białej i Pod Zrębem przy przystani kończącej Starą Motławę. Tworzy jednorodny stylowo i architektonicznie zespół budynków wraz z oddaloną ok. 15m w kierunku pn. = wsch. zabudową oficynową i gospodarczą (w rozbiórce, fot. 3,4). Częściowo zachowane ogrodzenie posesji w postaci muru ceglanego przylegającego do pd. ściany obiektu.

Budynek o konstrukcji szkieletowej, z drewna, wypełnionej murem ceglany grub. ok. 25cm obustronnie tynkowanym. Drewniana więźba dachowa o ustroju złożonym (fot. 7) zapewniająca dwie kondygnacje strychowe. Dolna konstrukcja jętkowa. Jętki podpierane słupkami poprzez podciąg drewniane pełnią rolę belek nośnych dla stropu nagiego wyższej kondygnacji. Powyżej powtórzenie konstrukcji jętkowej podpieranej słupkami. Przewody kominowe poszczególnych traktów nachylone pod znacznym kątem, w kondygnacjach poddasza schodzą się w kalenicy (fot. 1).

Dach kryty w całości dachówką holenderską (tzw. esówką). Stropy z drewna białego typu belkowego, posiadające tynkowane podsufitki. Schody wewnętrzne od strony pn. = wsch. dwubiegowe, powrotne, drewniane, wsparte na drewnianych belkach podestowych, zaopatrzone w proste balustrady drewniane. W pn. klatce schodowej pierwsze 3 stopnie biegu ustawione nieznacznie zabiegowo. Schody zewnętrzne betonowe z balustradami stalowymi.

Wszystkie drzwi w budynku płycinowe, osadzone w ościeżnicach drewnianych. Okna skrzynkowe dwuskrzydłowe, w pomieszczeniach pomocniczych i klatkach schodowych jednoskrzydłowe ze ślaniem w 2/3 wysokości i jedną szczebliną w dolnej partii.

Budynek w planie prostokątny ze ściętymi w części pd. = wsch. narożami. Założenie o trzech traktach biegnących wzdłuż dłuższej osi budynku, trakt środkowy stanowi ciąg komunikacyjny przebiegający przez całą długość budynku. W części pd. = wsch. wskutek ścięcia naroży, a także zmiany układu wewnątrz w stosunku do układu pierwotnego (przebudowa) zakłócona czytelność planu.

Główna klatka schodowa ustawiona prostopadle do biegu traktów wewnętrznych. Brak podpiwniczenia obiektu. Posiada dwie kondygnacje mieszkalne i dwie strychowe na poddaszu. Dach dwuspadowy z załamaniem fragmentem połaci w południowej części budynku (fot. 2).

Elewacje proste, pozbawione dekoracji (fot. 2,5,6,7,8), w partii cobłowej tynkowane w całości, powyżej z pozostawieniem widocznej konstrukcji drewnianej. Otwory okienne i drzwiowe osadzone w siatce konstrukcji. Kminy ustawione niesymetrycznie w kalenicy. Wnętrze pozbawione elementów dekoracyjnych. Brak zachowanych oryginalnych elementów wyposażenia. Budynek posiada instalację elektryczną, wodno-kanalizacyjną i gazową. Ogrzewanie piecami węglowymi.

| | | | |
|---|---|--|--|
| 14. Kubatura 3305,10 m ³ | 15. Powierzchnia użytkowa 869,76 m ² mieszkalna 434,88 m ² strychowa | 16. Przeznaczenie pierwotne budynek koszarowy | 17. Użytkowanie obecne budynek mieszkalny |
| 18. Prace budowlane i konserwatorskie, ich przebieg i dokumentacja lipiec 1962r.- remont kapitalny brak dokumentacji | 19. Stan zachowania (fundamenty, ściany zewnętrzne ściany, wewnętrzne, sklepienia, stropy, konstrukcje dachowe, pokrycia dachów, wyposażenie i instalacje) Zły stan fundamentów / lub ich brak / powoduje osiadanie ścian, szczególnie ściany wschodniej / widoczne liczne zarysowania i znaczne odchylenie od pionu lica ściany/. Ściany zewnętrzne w stanie dobrym, drewniana konstrukcja szkieletu częściowo spróchniała / szczególnie w niższych partiach teren wilgotny /. Więźba dachowa w ok. 10% zagrzybiona i spróchniała. Pokrycie dachu w stanie dobrym, podobnie instalacje. Stropy i ściany wewnętrzne w stanie dobrym. | | |
| 20. Najpilniejsze postulaty konserwatorskie Zabezpieczenie ściany wschodniej przed dalszym osiadaniem i przemieszczaniem / wzmocnienie fundamentów/. Wskazana zmiana sposobu użytkowania / zbyt duże obciążenie konstrukcji/. | | | |

21. Akta archiwalne (rodzaj akt, numer i miejsce przechowywania)

22. Bibliografia

"Gdańsk - jego dzieje i kultura"
Arkady, Warszawa 1969

"Gdańsk, rozwój architektoniczny i urbanistyczny"
Stankiewicz, Szermer, Warszawa 1959 r.

23. Źródła ikonograficzne i fotograficzne (rodzaj, miejsce przechowania, sygnatury)

24. Uwagi różne

25. Wypełnił

Elżbieta Waśniewska

10.XI.1983r.

data

26. Sprawdził

Imię i nazwisko

data

27. Załączniki

" Nr 1 wkładka"

Jednoraz

ZGraf. WZRS Biskupiec zam. 1403 nakł. 20.000 szt. 07.07.82 r.

1. Miejscowość

Gdańsk

2. Obiekt (nazwa jak w karcie)

budynek mieszkalny

3. Zawartość wkładki (nazwa obiektu lub materiału uzupełniającego)

ul. Pod Zrębem 9 / fotografie,



fot.1



fot.2



fot.6



fot.3

Wkładkę założył: Mariusz Janik, 21.VIII.1983r.
(imię, nazwisko, data)

Miejsce przechowywania negatywów: G.O.D.Z.



fot.4



fot.5



fot.8