

1 Obiekt

800/4

PRZYCHODNIA KOLEJOWA

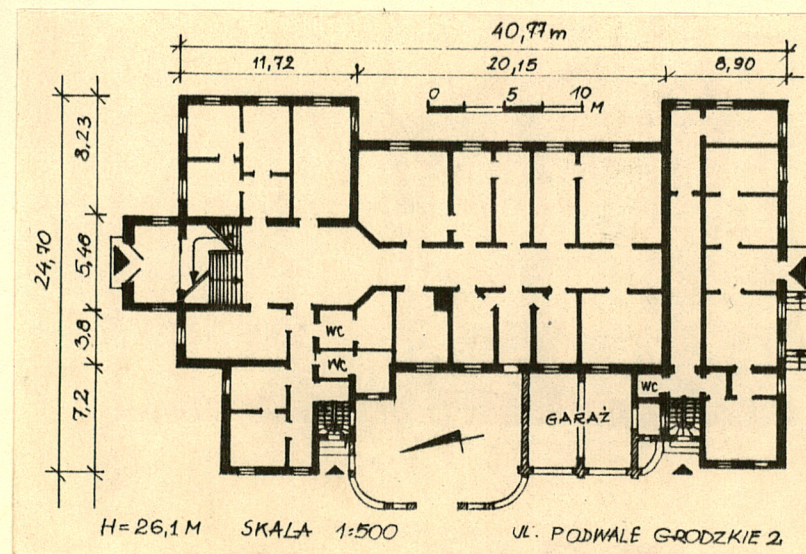
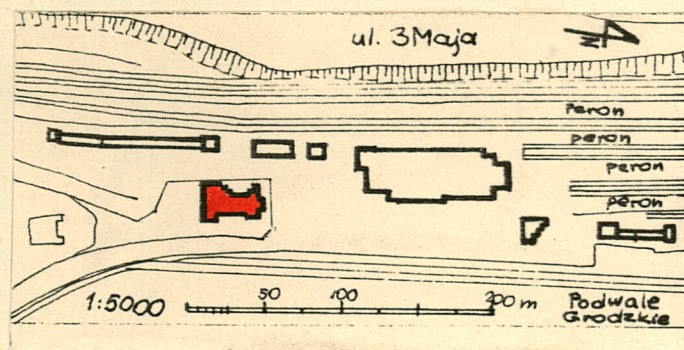
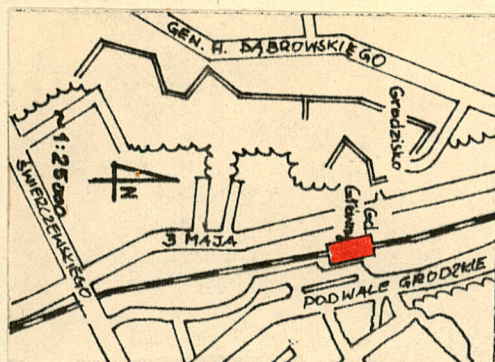
2 Czas powstania

1905-1910

3 Miejscowość

G D A N S K

11 Zdjęcia rzut, przekrój, sytuacja, orientacja



4. Adres ul. Podwale Grodzkie 2

bez KW obr.153
nr hipoteczny dz.197

5. Przynależność administracyjna

województwo gdańskie

gmina

6. Poprzednie nazwy miejscowości

Danzig

7. Przynależność administracyjna
przed 1 VI 1975

województwo gdańskie

powiat

8. Właściciel i jego adres

PKP, Oddział Budynków, Sopot,
ul. Dzierżyńskiego 67

9. Użytkownik i jego adres

Obwód Lecznictwa kolejowego,
Gdańsk, ul. Podwale Grodzkie 2

10 Rejestr zabytków

Nr 817

data 30.04.1979

W roku 1891 uzyskano zgodę na likwidację zachodniego wewnętrzne-go ciągu bastionów oraz kredyty na budowę Dworca Głównego.

W 1893r. zakończono prace nad planem regulacyjnym określonej arterii komunikacyjnej - obecnie ciąg ulic: Okopowa, Wały Jagiełłońskie, Podwale Grodzkie i Wałowa.

W r. 1895 nastąpiła ogólna likwidacja wałów, bastionów i fos wewnętrznego ciągu zach. i pn. od Bastionu św. Gertrudy aż po Motławę.

Już w 1896r. skasowano ruch pasażerski na starych dworcach i uruchomiono Dworzec Główny, lecz miścił się on w budynkach prowizorycznych. Budowa dworca była opóźniona przez ciągłe opracowywanie projektów nowej sieci ulicznej na terenach pofortecznych. Ostatecznie uruchomienie Dworca Głównego w Gdańsku nastąpiło w 1900r. Wszystkie obiekty z tego okresu nawiązują do form gdańskiego renesansu.

projekt obiektu z 29.08.1898r., jednak budynek doczekał się realizacji dopiero w latach 1905- 1910. Powstawał równocześnie z aktualnie istniejącymi budynkami noclegowni i dworca podmiejskiego, które to powstawały jako ostatnie z całego założenia Dworca Gł., co wiązało się z ich przewidywanym położeniem we wsch. części działki dworca, przylegającej do budowanej wówczas arterii kołowej w miejscu dawnych obwarowań renesansowych.

Budynek przychodni kolejowej jest częścią składową zespołu dworca kolejowego stacji Gdańsk Główny, usytuowanego na zachód od Starego Miasta poza dawnymi /średniowiecznymi / murami miasta, a przed zewnętrzną linią renesansowych umocnień, nieco na północ od Bastionu św. Elżbiety, będącego fragmentem renesansowych umocnień wewnętrznych. Zespół ten znajduje się na silnie wydłużonej działce o kierunku pn.- pd., pomiędzy ul. Podwale Grodzkie i równolegle biegnącą linią kolejową. Od zachodu za linią kolejową znajduje się wysoka skarpa, wierzchem której biegnie ul. 3 Maja /d. Promenada/, a dalej za nią górują renesansowe ziemne umocnienia zewnętrznej linii obrony miasta.

Ściany budynku z cegły - zewnętrzne gr.38-90cm licowane cegłą klinkierową, wewnętrzne 15-55cm. Obramienia otworów okiennych i drzwiowych oraz elementy ozdobne szczytów - kamienne. Nad piwnicą strop Kleina gr.45cm. Nad hallem i klatką schodową sklepienia krzyżowe z łękami gurtowymi /fot.47,61/, pozostałe stropy międzypiętrowe typu Kleina.

Więźba dachowa drewniana inżynierska /fot.46/. Połączenie dachowe kilkakrotnie łamane, pokryte dachówką holenderską, hełmy nad wykuszami i klatkami schodowymi cebulaste, pokryte blachą stalową ocynkowaną.

Posadzki: klepka drewniana, lastrico, ponadto na I piętrze terrakota, w piwnicy terrakota, cegła i beton; w klatkach schodowych lastrico.

Schody wewnętrzne żelbetowe, dwubiegowe, wspornikowe, z ozdobną balustradą stalową o poręczy drewnianej /fot.57,58,61/.

Otwory okienne piwnic, parteru, I piętra i części IIp. sklepienie odcinkowo, dwudzielne, z naswietleniem /fot.7,8,42,37/, czasem łączone po dwa lub trzy /fot.10,11,19,20,37/. Okna II i I piętra w ryzalitach - prostokątne /fot.5,7,10,37/. Narożne okna III piętra elewacji północnej trójdzielne, sklepienie odcinkowo. Wszystkie okna oblicowane kamieniem.

Drzwi zewnętrzne o nadprożu odcinkowym, nad drzwiami elewacji północnej ozdobny kartusz /fot.26-31/.

Budynek 3- traktowy o układzie konstrukcyjnym krzyżowym. Rzut prostokątny, z 4 ryzalitami, po dwa w elewacjach wschodniej i zachodniej.

Korpus budynku prostopadłościenny, z 4 ryzalitami, w elewacjach wsch., pn., i pd. trójkątne szczyty, w północnej na wys. I piętra wykusz, w narożu pld.-wsch. wieloboczny wykusz zakończony cebulastym hełmem /fot.6,7,8/.

Obiekt całkowicie podpiwniczony, 3- kondygnacyjny, o częściowo użytkowanym poddaszu. Dach nad korpusem czterospadowy, nad ryzalitami 3- spadowe, nad klatkami schodowymi w elewacji zachodniej cebulaste hełmy.

Elewacja wschodnia /fot.1/, przy ul. Podwale Grodzkie - o dwóch ryzalitach, z których jeden zwieńczony jest trójkątnym szczytem o kółku spływach /fot.13-18/, ozdobnym kartuszu /fot.16/, pod nim potrójne okno o bogato zdobionej płycie podokiennej /fot.19/. Poniżej trzy okna na wys. dwóch kondygnacji /I i IIp./, o konstrukcji nadproży kamiennej, odcinkowej. Okna piwnic okratowane /fot.24,45/ sklepienie odcinkowo, jak i okna parteru i Ip. /fot.11/.

14. Kubiczność

13926m³

15. Powierzchnia użytkowa

2650m²

16. Przeznaczenie pierwotne

inspekcja kolejowa
na I p. mieszkanie naczelnika

17. Użytkowanie obecne

przychodnia kolejowa

19. stan zachowania (fundamenty, ściany zewnętrzne, ściany wewnętrzne, sklepienia, stropy,
konstrukcje dachowe, pokrycie dachu, wyposażenie i instalacje)

Budynek w dobrym stanie technicznym

18. Prace budowlane i konserwatorskie, ich przebieg i dokumentacja

= 1958r. = remont kapitalny, przekładanie dachówki
= 1979-85r. = modernizacja wnętrza, założenie wentylacji
= 1984r. = wymiana pokryć blachą

20. Najpilniejsze postulaty konserwatorskie

21. Akta archiwalne (rodzaj akt, numer i miejsce przechowywania)

PKP. Sekcja Budynków, Gdańsk, ul. kliniczna 2

22 Bibliografia

"Gdańsk, jego dzieje i kultura"

Arkady, Warszawa 1969r.

"Danzig und seine Bauten", Berlin 1908r.

23 Źródła ikonograficzne i fotografia (rodzaj, miejsce przechowywania, sygnatury)

24. Uwagi różne

25. Opracował

tekst Elżbieta Waśniewska, IV.1985r. *Elwaś-*

imię, nazwisko, data, podpis

plany, rysunki Elżbieta Waśniewska, 1985r. *Elwaś-*

imię, nazwisko, data, podpis

zdjęcia fotogr. Jacek Strużyński, XI.1984r. *J Strużyński*

imię, nazwisko, data, podpis

miejsce przechowywania negatywów GODZ

GODZ

Karta po wypełnieniu podlega ochronie na podstawie przepisów prawa autorskiego

26. Adnotacje o inspekcjach, informacje o zmianach (daty, imiona i nazwiska wypełniających)

27 Załączniki

Nr 1 - 7 = wkładki

1. Miejscowość **GDANSK**
ul. Podwale Grodzkie 2a

2. Obiekt (nazwa jak w karcie)
przychodnia kolejowa

3. Zawartość wkładki (nazwa obiektu lub materiału uzupełniającego)
fotografie elewacji



fot.2



fot.3



fot.5

fot.2 = elewacja północna
fot.3 = elewacja południowa
fot.4 = widok od pld.-zach.
fot.5 = wykusz w narożu pld.-wsch.



fot.4

Wkładkę założył: **Elżbieta Waśniewska , 85.04.26**

(imię, nazwisko, data)

Miejsce przechowywania negatywów: **GODZ**

jed. W.A. Olsztyn z. 135/S
OZGraf. Z.P. Ostróda z. 876 n. 40 000



fot.6



fot.9



fot.10



fot.7



fot.8



fot.11

fot.6 = hełm wykusza w narożu płd.-wsch.
 fot.7 = okna II piętra wykusza
 fot.8 = okna I piętra " " "
 fot.9 = kartusze nad oknami II piętra wykusza
 fot.10 = okna IIp. elewacji wschodniej
 fot.11 = okna I piętra " " " "

1. Miejscowość GDANSK ul.podwale Grodzkie 2a	2. Obiekt (nazwa jak w karcie) przychodnia kolejowa	3. Zawartość wkładki (nazwa obiektu lub materiału uzupełniającego) fotografie elewacji
--------------------------------------------------------	--------------------------------------------------------	-------------------------------------------------------------------------------------------



fot.12 = okna II piętra ryzalitu
w elewacji wschodniej
fot.13 = szczyt nad ryzalitem
fot.14 = zwieńczenie i podparcie
szczytu
fot.15 = fragment dachu elewacji
północnej



Wkładkę założył: Elżbieta Waśniewska, 85.04.26
(imię, nazwisko, data)

Miejsce przechowywania negatywów: GODZ

jed. W.A. Olsztyn z. 135/S
OZGraf. Z.P. Ostróda z. 676 n. 40 000



fot. 16 = zwieńczenie szczytu
nad ryzalitem
fot. 17, 18 = dekorację
szczytu
fot. 19 = okno w szczycie
fot. 20 = wykusz w elewacji
północnej



1. Miejscowość **GDĄSK**
ul. podwale Grodzkie 2a

2. Obiekt (nazwa jak w karcie)
przychodnia kolejowa

3. Zawartość wkładki (nazwa obiektu lub materiału uzupełniającego)
fotografie elewacji



fot.21



fot.22



fot.23



fot.25



fot.24

fot.21 = okna w elewacji północnej
fot.22 = fragment okna
fot.23 = narożne okna w elewacji
północnej, I piętro
fot.24 = " " " II piętro
fot.25 = łęk okienny i kolumna
narożna

Wkładkę założył: **Elżbieta Waśniewska, 85.04.26**
(imię, nazwisko, data)

Miejsce przechowywania negatywów: **GODZ**

jed. W.A. Olsztyn z. 135/S
OZGraf. Z.P. Ostróda z. 676 n. 40 000



fot.26



fot.28



fot.29



fot.30



fot.27

fot.26 = wejście główne,
el. północna
fot.27 = kartusz nad
wejściem
fot.28-31 = szczegóły
kartusza



fot.31

1. Miejscowość **GDANSK**
ul. podwale Grodzkie 2a

2. Obiekt (nazwa jak w karcie)
przychodnia kolejowa

3. Zawartość wkładki (nazwa obiektu lub materiału uzupełniającego)
fotografie elewacji



fot.32 = główne drzwi zewn.
fot.33 = szczegóły drzwi
34 =
fot.35 = ryzalit w elewacji
zachodniej, naroże
płd.- zach.
fot.36 = elewacja zachodnia



Wkładkę założył: **Elżbieta Waśniewska**
85.04.26 (imię, nazwisko, data)

Miejsce przechowywania negatywów: **GODZ**

fot.37



fot.40



fot.38



fot.42



fot.39



fot.41



fot.37 = ryzalit w elewacji zach.
 fot.38 = balkon " "
 fot.39 = okna WC " "
 fot.40,41 = szczyt w elewacji pld.
 fot.42 = cokół w elewacji południowej
 i okno piwnicy

1. Miejscowość **GDANSK**
ul. podwale Grodzkie 2a

2. Obiekt (nazwa jak w karcie)
przychodnia kolejowa

3. Zawartość wkładki (nazwa obiektu lub materiału uzupełniającego)
fotografie wnętrz



fot.43

fot.44



fot.46



fot.43 = baza kolumnienki portalu
fot.44 = okucie drzwi zewnętrznych
fot.45 = krata okna piwnicy
fot.46 = fragment więźby dachowej

Wkładkę założył: **Elżbieta Waśniewska , 85.04.26**
(imię, nazwisko, data)

Miejsce przechowywania negatywów: **GODZ**



fot.45



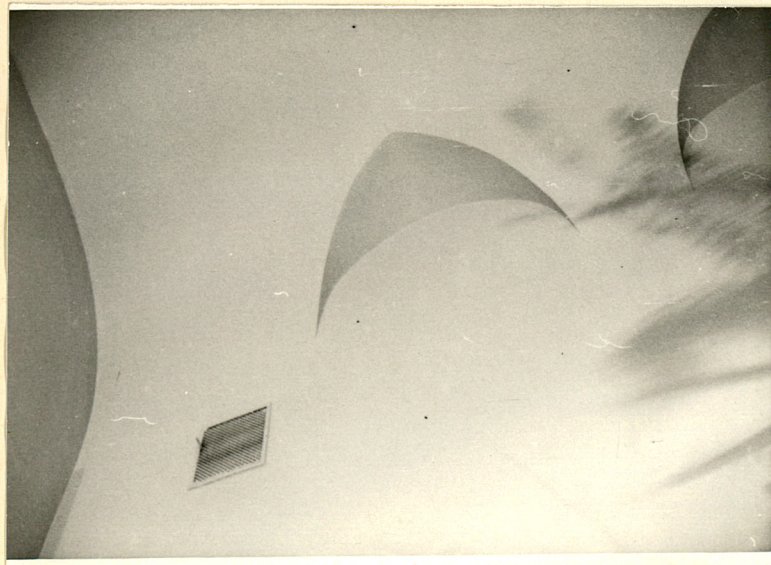
fot.47



fot.49



fot.51



fot.48

fot.47,48 = sklepienia Ip.
fot.49,50 = drzwi wewn.
fot.51 = wnętrze wykusza
na I piętrze



fot.50

1. Miejscowość GDĄSK
ul. podwale Grodzkie 2a

2. Obiekt (nazwa jak w karcie)
przychodnia kolejowa

3. Zawartość wkładki (nazwa obiektu lub materiału uzupełniającego)
fotografie wnętrz

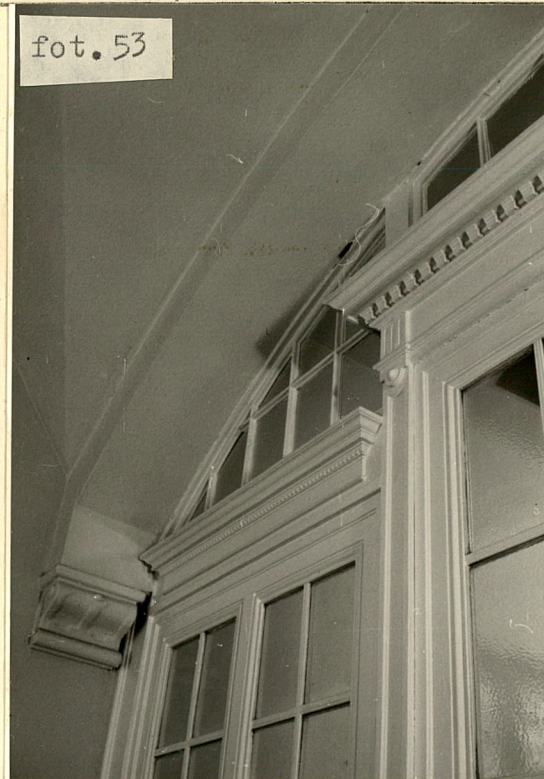


fot. 52

fot. 52 = przegroda drewniana
mieszcząca drzwi

fot. 53 = szczegóły drzwi
54, 55 = szczegóły drzwi

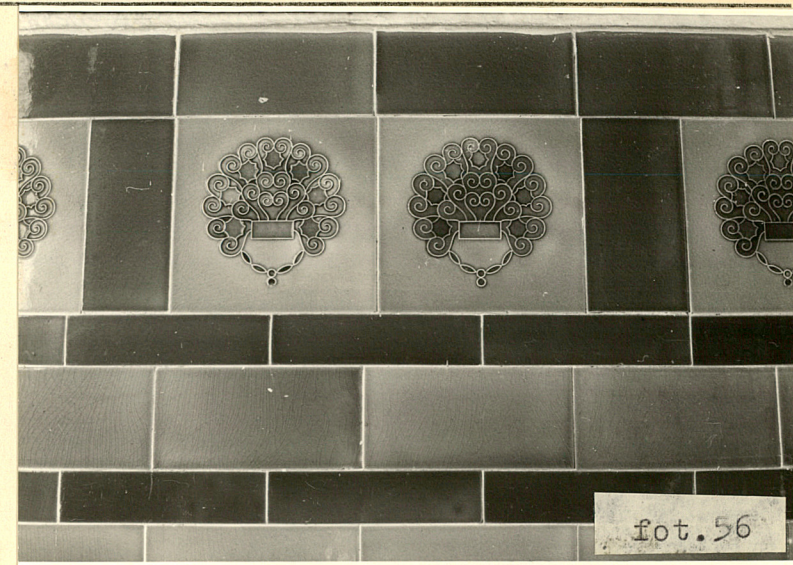
fot. 56 = ceramiczna okładzina
ści any



fot. 53



fot. 54



fot. 56



fot. 55

Wkładkę założył: Elżbieta Waśniewska
85.04.26 (imię, nazwisko, data)

Miejsce przechowywania negatywów: GODZ



fot.58



fot.59



fot.60



fot.58,59 = balustrada
schodów
fot.60 = wspornik scho-
dów
fot.61 = sklepienie nad
klatką schod.
fot.62 = podest IIp.,
stolarka

fot.61

fot.62



1. Miejscowość GDANSK ul. Podwale Grodzkie 2a	2. Obiekt (nazwa jak w karcie) przychodnia kolejowa	3. Zawartość wkładki (nazwa obiektu lub materiału uzupełniającego) c.d. opisu
--------------------------------------------------------	--------------------------------------------------------	----------------------------------------------------------------------------------

c.d. opisu:

Okna II piętra prostokątne /fot.10/. Wszystkie okna dwudzielne, skrzynkowe, z naświetlem, w obramieniach kamiennych. W drugim ryzalicie wykusz na wysokości I i II piętra /fot.5,7,8,9/, zwieńczony hełmem cebulastym pokrytym blachą stalową ocynkowaną /fot.6/. Dach pokryty dachówką holenderską z 3 prostymi wystawkami.

ELEWACJA POŁNOČNA: z wejściem głównym /fot.2,26/, o drzwiach dwuskrzydłowych, sklepionych odcinkowo /fot.32/, bardzo ozdobnych /fot.33,34/. Nad drzwiami szczyt z kartuszem /fot.27-31/. Na wysokości I piętra wykusz /fot.20/ oraz szerokie okna narożne o łękach odcinkowych, wspartych na kolumnie /fot.22-25/.

ELEWACJA ZACHODNIA /fot.36/ rozczłonkowana - 2 silnie wysunięte ryzality /fot.35,37/. Klatki schodowe wysunięte, zwieńczone hełmami cebulastymi, z lica muru wysunięte też piony mieszczące WC, o oknach z podwójnymi łękami kotarowymi.

W ELEWACJI POŁUDNIOWEJ /fot.3/ skromny szczyt /fot.40,41/. Budynek obiega kamienny cokół, również naroża na wysokości piwnic wzmocnione kamieniem /fot.42/.

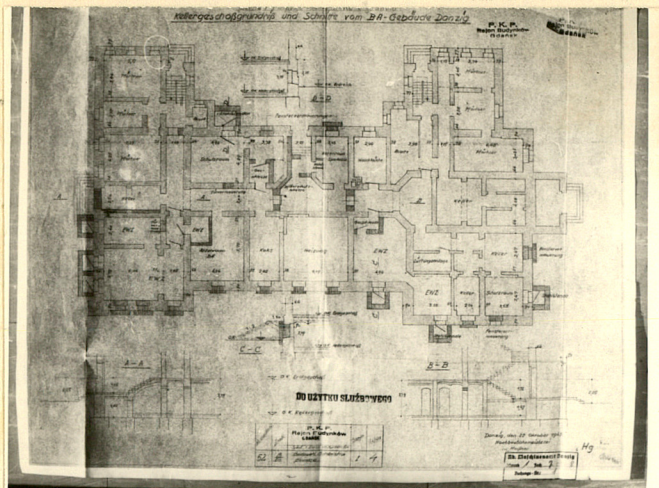
We wnętrzu sklepienie nad klatką schodową /fot.47,61/ oraz drewniane, przeszklone przegrody w hallach, mieszczące dwuskrzydłowe drzwi /fot.62, 52-55/. Drzwi o ościeżnicach drewnianych, płycinowe /fot.49,50/. Ozdobna balustrada w klatce schodowej /fot.58,59/.

Instalacje: elektryczna, wod.- kan., c.o.

Wkładkę założył: Elżbieta Waśniewska, 85.04.26
(imię, nazwisko, data)

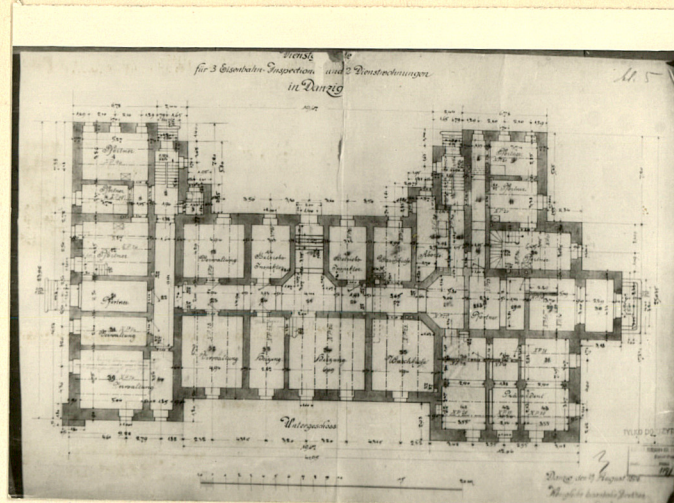
Miejsce przechowywania negatywów: GODZ
jed. W.A. Olsztyn z. 135/S
OZGraf. Z.P. Ostróda z. 676 n. 40 000

Wzór ODZ 1978 r.



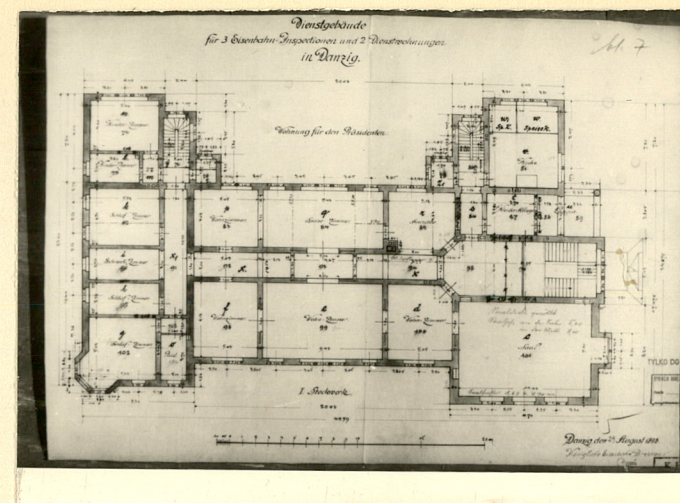
rzut piwnic

fot.63



rzut parteru

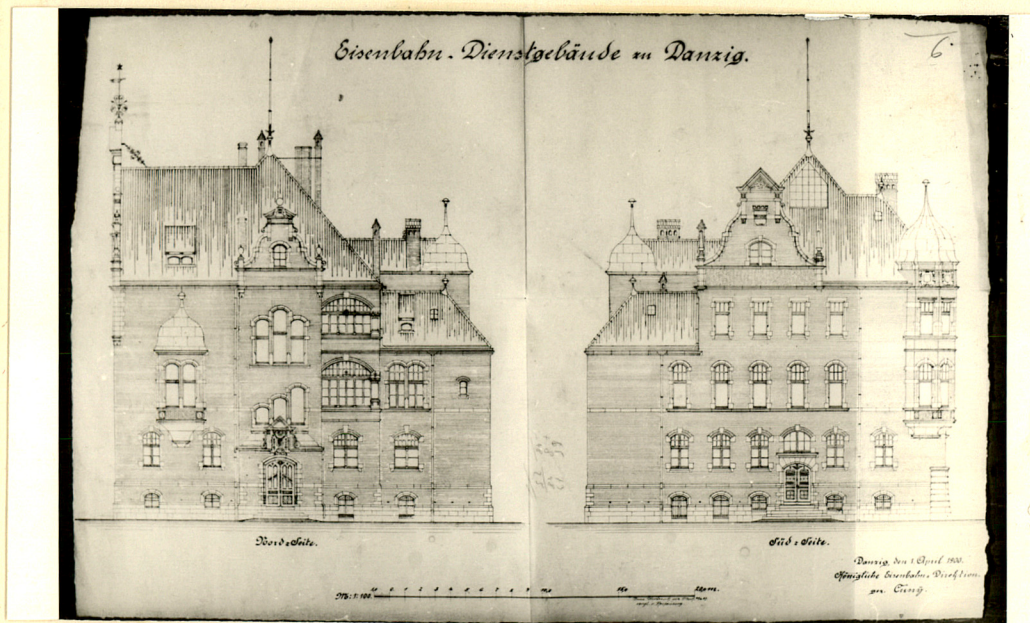
fot.64



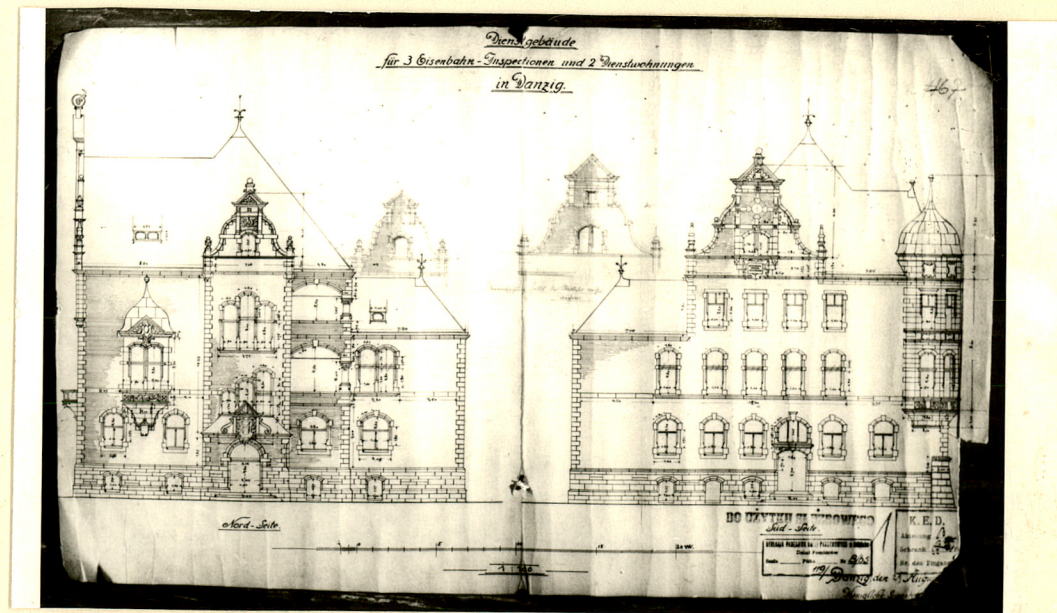
rzut piętra

fot.65

proj. 29.08.1898r.



elewacja północna i południowa /1.IV.1900r./



el. północna i południowa /1895-1900./

1. Miejscowość **GDAŃSK**
ul. podwale Grodzkie 2

2. Obiekt (nazwa jak w karcie)
przychodnia kolejowa

3. Zawartość wkładki (nazwa obiektu lub materiału uzupełniającego)
zdjęcia archiwalne



widok od pld.-wsch.

"Danzig und seine Bauten"
Berlin 1908 r.

Wkładkę założył: **Elżbieta Waśniewska, 1985.04.26**

(imię, nazwisko, data)

Miejsce przechowywania negatywów: **GODZ**

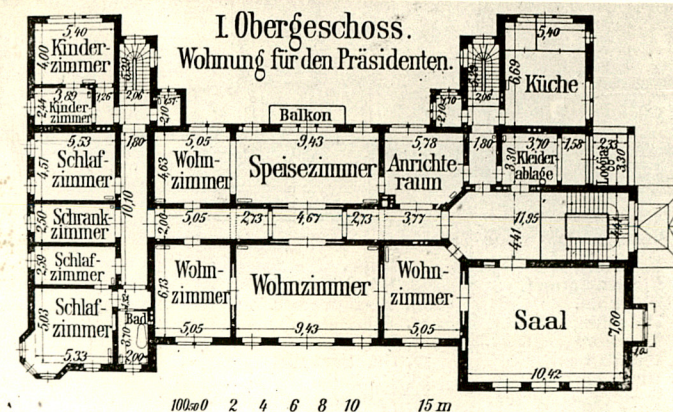
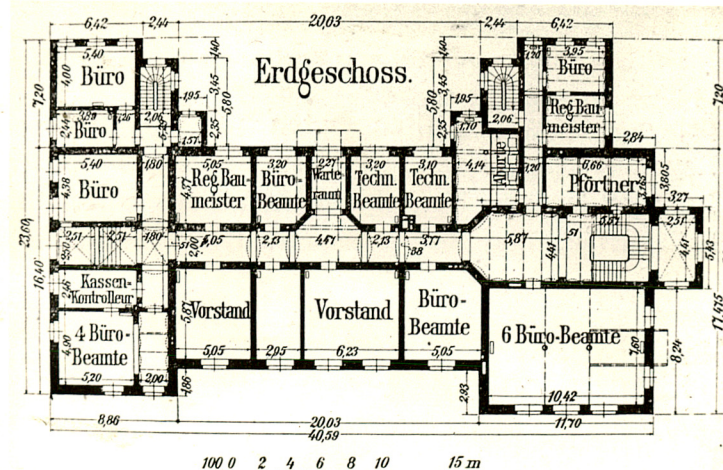


Abb. 351 und 352. Dienstgebäude für zwei Eisenbahninspektionen und zwei Dienstwohnungen.

rzut piętra



rzut parteru