

OŚRODEK DOKUMENTACJI  
ZABYTKÓW W WARSZAWIE

KARTA EWIDENCYJNA ZABYTKÓW  
ARCHITEKTURY I BUDOWNICTWA

A B C D E F G H I J K L M N O P R S T U V W X Y Z

Nr 8200 POMORSKIE

1. Obiekt

Dwór

poł. XIX w. -  
- przebudowa

2. Czas powstania  
lata 60-te  
XVIII w.

3. Miejscowość

GDANSKÓ- OLIWA

4. Adres

ul. Opacka 15

nr hipoteczny

KW

5. Przynależność administracyjna

województwo gdańskie

gmina

6. Poprzednie nazwy miejscowości

słow. Olawa  
niem. Ołewa

7. Przynależność administracyjna  
przed 1.VI.1975 r.

województwo gdańskie

powiat

8. Właściciel i jego adres

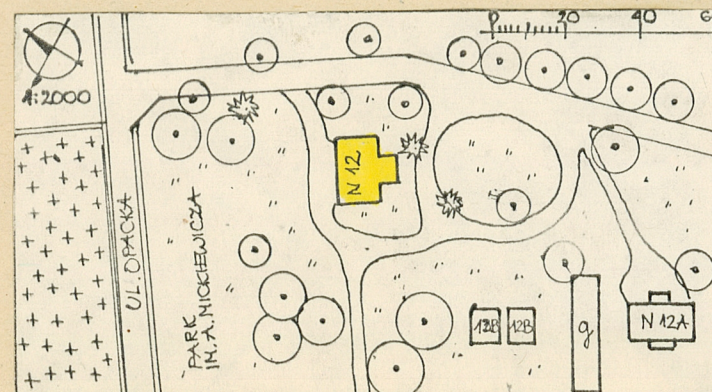
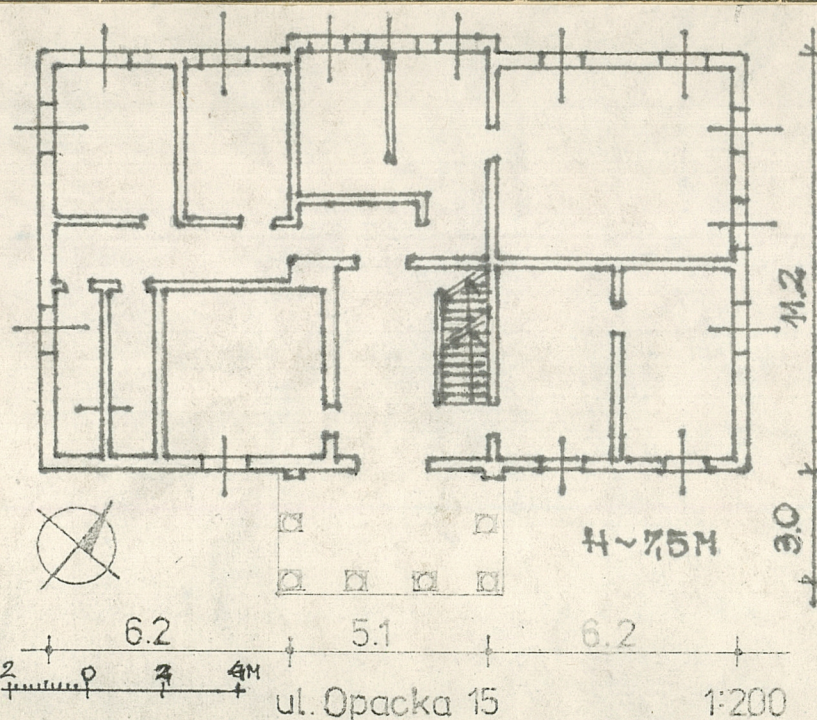
Ministerstwo Rolnictwa, Gospo-  
darki Żywnościowej i Leśnictwa  
Wrzeszcz ul. Grunwaldzka 100/  
/102

9. Użytkownik i jego adres

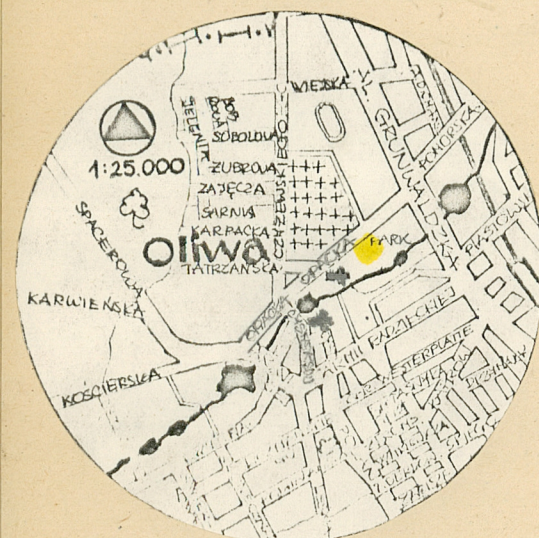
Miejskie Przedsiębiorstwo  
Robót Ogrodniczych  
Gd.-Oliwa ul. Opacka 15

10. Rejestr zabytków

Nr 4 data 10.06.1947r.



FOT. 1 - ELEWACJE POKUDNIOWA I ZACH.



autor zdjęć Anna Kunicka  
data wykonania  
miejsce przechowywania negatywów

11.11.1983r  
GODZ Gdańsk



12. Autorzy, historia obiektu, określenie stylu.

Dworek został wybudowany w stylu klasycystycznym około roku 1760. Ufundował go opat Jacek Rybiński. Przeznaczony był dla słynnego w XVIII wieku ogrodnika Kazimierza Dębińskiego, projektanta południowo-zachodniej części Parku Oliwskiego. Pierwotnie na osi znajdowała się sieni od frontu salon; po obu stronach pokoje w układzie symetrycznym.

13. Opis (sytuacja, materiał i konstrukcja, rzut, bryła, elewacje, dach, wnętrze, wyposażenie, instalacje)

Budynek wolnostojący, usytuowany w północnej części Parku Oliwskiego, w otoczeniu zachowanego w dużej części starodrzewiu, poprzedzony od południa rozległym dziedzińcem cour d'honneur, od południowego-zachodu kompleks zabudowań gospodarczych. Położony po południowej stronie ulicy, z elewacją frontową zwróconą na południe.

Wzniesiony z cegły, na fundamencie ceglany, otynkowany, nad piwnicami strop Kleyna, wyżej drewniane, więźba drewniana płatwiowo-kleszczowa dach kryty dachówką esówką, posadzka w piwnicy betonowa, w sieni lastrico, w pozostałych pomieszczeniach parteru parkiet, wyżej podłogi drewniane, schody wewnętrzne drewniane, balustrada zachowana o pełnej, ażurowej dekoracji secesyjnej/fot./.

Założony na planie prostokąta, z płytkim ryzalitem od północy i gankiem wspartym na 6 kolumnach od frontu. Pierwotny układ wnętrz nieco zmieniony lecz czytelny, na osi od południa sieni, w niej schody 1-biegowe, zakręcające. Układ pozostałych pomieszczeń zmieniony poprzez wprowadzenie podziału ścianami działowymi.

Bryła budynku podpiwniczona, o zróżnicowanej ilości kondygnacji, 2 w partii centralnej i 1 w skrzydłach bocznych. Poddasze przeznaczone na cele użytkowe. Dach 2-spadowy o kalenicy równoległej do ulicy, ryzalit północny i partia ganku południowego kryte odrębnymi dachami 2-spadowymi.

Stolarka okienna w większości zachowana, okna 2- i 1-skrzydłowe z nadświetleniem, ślęmię i słupki proste, podział 2-półowy. Drzwi wejściowe zachowane, klasycystyczne, 2-skrzydłowe, płycinowe, nadświetle prostokątne z ozdobną kratą/fot./.

Na osi elewacji południowej 2-kondygnacyjny, 3-osioły ryzalit wejściowy, w partii przyziemia ganek wejściowy wsparty na 6 kolumnach doryckich, w tym 4 od frontu, na kolumnach pełne belkowanie, powyżej trzy okna 2-skrzydłowe, całość zamknięta trójkątnym, profilowanym tympanonem z półokrągłym okienkiem o promienistym podziale szczeblinowym. Zachowana posadzka ganku - terrakota z motywem gwiazdy na osi/fot./. Po obu stronach ryzalitu 1-kondygnacyjne, 2-osiołe skrzydła. Przyziemie wszystkich elewacji boniowane, nad oknami w elewacji południowej i północnej profilowany gzyms wieńczący. W skrzydłach, w dachu facjatek o tradycyjnych formach.

Na osi elewacji północnej 2-kondygnacyjny, 3-osioły ryzalit zamknięty trójkątnym tympanonem, w nim spłaszczone okienko o kształcie wyćinka koła, podział szczeblinowy, skrzydła jak od południa, w dachu w miejsce facjatek półokrągłe okienko o promienistym podziale.

Elewacje zachodnia i wschodnia szczytowe, w przyziemiu 3-, wyżej 2-osiołe, w osiach okna 2-skrzydłowe, w elewacji zachodniej okno środkowe zamurowane. Okna na poddaszu późniejsze. Gzyms wieńczący prosty.



|   |  |  |                                      |
|---|--|--|--------------------------------------|
| 14. Kubatura<br>1116,85 m <sup>3</sup>  | 15. Powierzchnia użytkowa<br>223,37 m <sup>2</sup> | 16. Przeznaczenie pierwotne<br>mieszkalne  | 17. Użytkowanie obecne<br>biura MPRO |
| 18. Prace budowlane i konserwatorskie, ich przebieg i dokumentacja<br><br>- 1959r - remont kapitalny<br>- 1983r - roboty elewacyjne                               |  | 19. Stan zachowania (fundamenty, ściany zewnętrzne ściany, wewnętrzne, sklepienia, stropy, konstrukcje dachowe, pokrycia dachu, wyposażenie i instalacje)<br><br>Stan dobry. |                                      |
| 20. Najpilniejsze postulaty konserwatorskie<br><br>Wskazana konserwacja bieżąca.<br>Należy zadbać o zachowanie szczególnie<br>cennej stolarki drzwi wewnętrznych. |  |  |                                      |



21. Akta archiwalne (rodzaj akt, numer i miejsce przechowywania)

- Rejestr nr 833  
Okręgowe Przedsiębiorstwo Geodezyjno-Kartograficzne  
Gdańsk ul. Pniewskiego 3
- Kartoteka Działu Eksploatacji PGM 7  
Gdańsk ul. Piastowska 7
- Mapy Oliwy Geodety Miejskiego  
UM w Gdańsku ul. Swierczewskiego 8/12

22. Bibliografia

F. Mamuszką J. Stankiewicz  
"Oliwa-dzieje i zabytki"- Gdańsk 1959r.

23. Źródła ikonograficzne i fotograficzne (rodzaj, miejsce przechowania, sygnatury)

24. Uwagi różne

25. Wypełnił

Anna Kunicka  
Jolanta Radowska

Imię i nazwisko

data

11.11.1983r

26. Sprawdził

Imię i nazwisko

data

27. Załączniki

3 wkładki



GDANSK - OLIWĄ  
ul. Opacka 15

Dwór

c.d. pkt.13

fotografie



FOT. 2



FOT. 3

We wnętrzu zachowana stolarka klatki schodowej ze wspomnianą wyżej balustradą; w sieni kominek klasycystyczny z marmurową płytą /fot./, również w sieni piękne, 1-skrzydłowe drzwi o bogato rozrzeźbionych płycinach, są to drzwi piwniczne i drzwi do pokoju w narożniku południowo-wschodnim /fot, fot./; w saloniku frontowym zachowana faseta /fot./ i kominek /fot./; 1-skrzydłowe drzwi płycinowe na poddaszu o prostych płycinach, klamki i pkucia współczesne.

Budynek posiada instalację elektryczną, gazowej brak, wodno-kanalizacyjną, ogrzewanie centralne.

- fot.2 - elewacja północna
- fot.3 - elewacja zachodnia
- fot.4 - frontowe drzwi wejściowe
- fot.5 - posadzka na ganku
- fot.6 - balustrada schodów wewnętrznych
- fot.7 - kominek w sieni
- fot.8 - drzwi do piwnicy
- fot.9 - drzwi do pokoju południowo-wschodniego
- fot.10 - faseta w saloniku
- fot.11 - kominek w saloniku



FOT.5

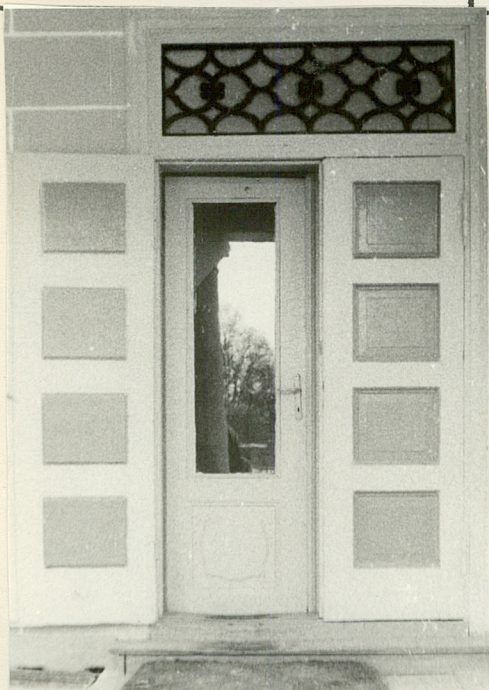
Miejsce przechowywania negatywów: GODZ Gdańsk  
Wkładkę założył: Anna Kunicka  
Jolanta Radowska 11.11.1983r



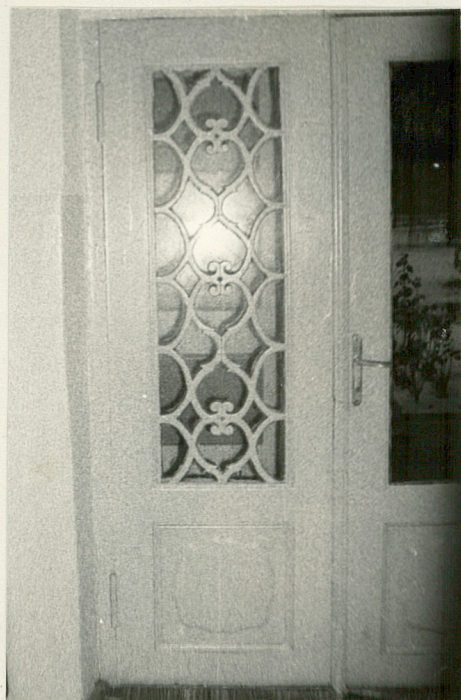
GDANSK - OLIWA  
ul. Opacka 15

Dwór

fotografie



FOT. 4



FOT. 4



FOT. 6



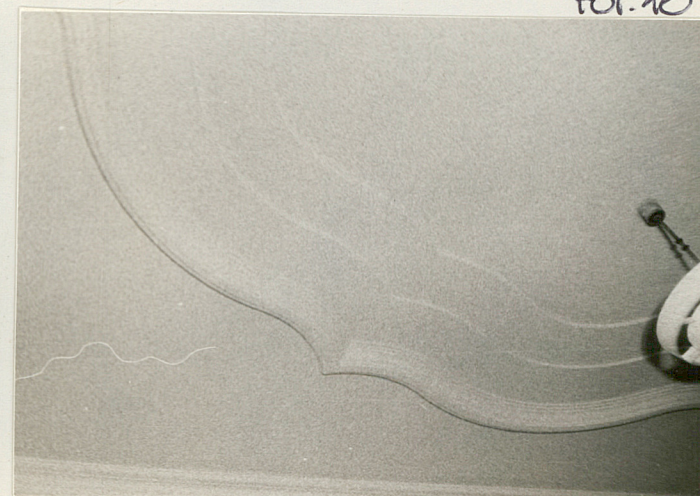
FOT. 6

FOT. 7



Wkładkę założył: Anna Kunicka, Jolanta  
Miejsce przechowywania negatywów: GDI

FOT. 10





1. Miejscowość

Gdańsk Oliwa  
ul Opacka 15

2. Obiekt (nazwa jak w karcie)

Dwór

3. Zawartość wkładki (nazwa obiektu lub materiału uzupełniającego)

fotografie



FOT. 11



FOT. 8



FOT. 9

fot. 12 - kamienne słupki przedprożowe  
na dziedzińcu dworu  
/jeden z datą 1715 /

Wkładkę założył: Anna Kunicka Jolanta Radowska 11. 12 1983

(imię, nazwisko, data)

Miejsce przechowywania negatywów:

GODZ GDAŃSK

Jedn. Wyd. Akcyd. Olsztyn zam. 1299/8/78  
OZGraf. ZP. Ostróda zam. 1040 n. 20000



FOT. 12



Z 1978 r.

FOT. 12