

1. Obiekt

kamienica czynszowa

2. Czas powstania

1895 - 1905

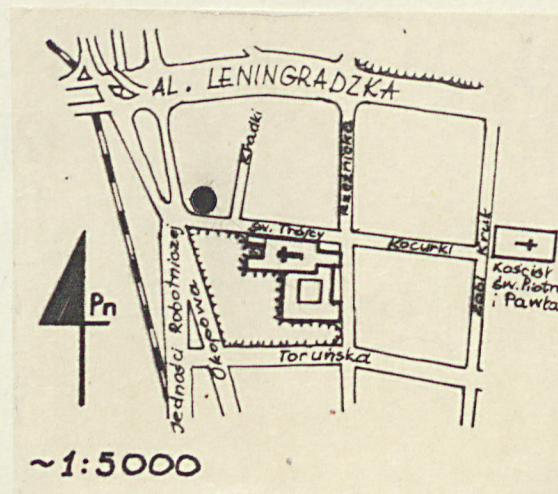
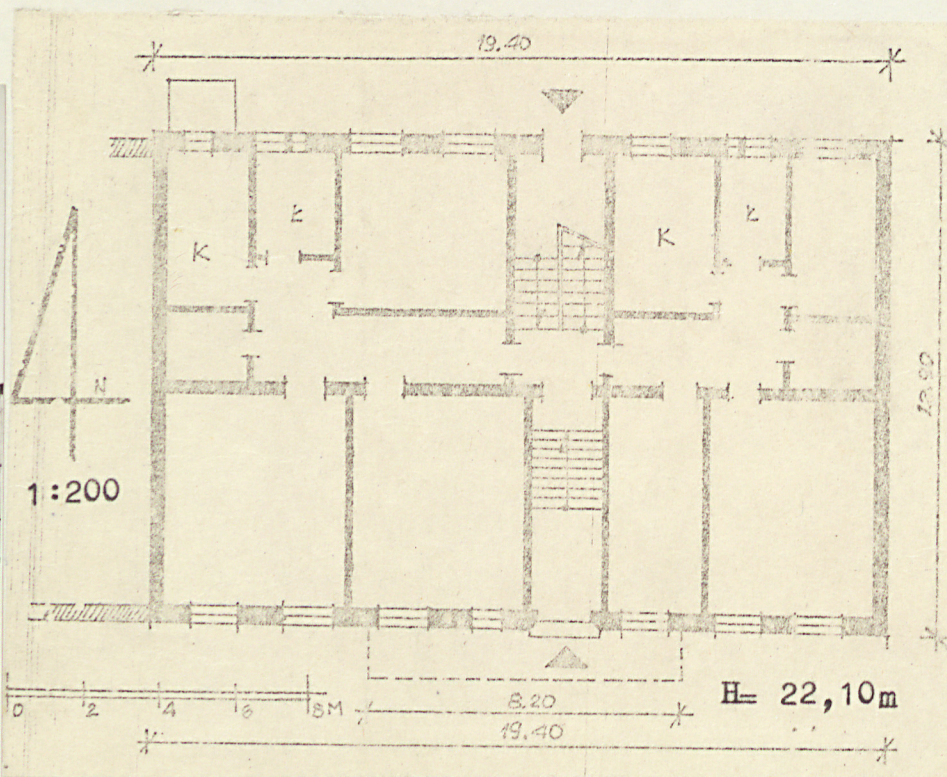
3. Miejscowość

Gdańsk, Stare Przed-  
mieście  
nr hipoteczny .....

11. Zdjęcie, plan sytuacyjny, rzuty



fot.2



4. Adres ul. Okopowa 17a

nr hipoteczny 32188

5. Przynależność administracyjna

województwo gdańskie

gmina .....

6. Poprzednie nazwy miejscowości

Danzig

7. Przynależność administracyjna  
przed 1.VI.1975

województwo gdańskie

powiat .....

8. Właściciel i jego adres

Przedsiębiorstwo Gospodarki  
Mieszkaniowej w Gdańsku

9. Użytkownik i jego adres

P.G.M. Rejon eksploatacyjny

Nr 1, ul. Zielona 8.

10. Rejestr zabytków

Nr A-1846 data 3.03.2009

autor zdjęć  
data wykonania  
miejsce przechowywania negatywów

Jacek Strużyński, 3. XII 1983r.  
G.O.D.Z.



12. Autorzy, historia obiektu, określenia stylu.

W 1895r. rozpoczęto w Gdańsku ogólną likwidację wałów, bastionów i fos wewnętrznego ciągu zachodniego i północnego, od bastionu św. Gertrudy w kierunku północnym aż po Motławę. Na terenie tym, w myśl planu regulacyjnego z roku 1893 powstała okrężna arteria komunikacyjna z dworcem kolejowym. Obejmowała ona m.in. nową ulicę Okopową. Wzdłuż arterii powstał szereg gmachów instytucji, głównie sądowych i bankowych. Przy ul. Św. Trójcy ciąg ten zakończyły dwie kamienice, Okopowa 17 i 17a.

Obiekt przy Okopowej 17a, to typowa czynszowa szerokofrontowa kamienica z przełomu XIX i XXw. Fasada bogato dekorowana w stylu historycznym, z przewagą elementów pseudogotyckich i pseudobarokowych w partii przyziemia.

Brak informacji o autorze.

13. Opis (sytuacja, materiał i konstrukcja, rzut, bryła, elewacje, dach, wnętrze wyposażenie, instalacje)

Obiekt położony przy trasie E16 w pn. - zach. części Starego Przedmieścia, ok. 400m. na pd.- zach. od Długiego Targu i 100m na pn. - zach. od kościoła Św. Trójcy z zespołem klasztornym. Wraz z sąsiednią kamienicą tworzy fragment szczątkowej pn. pierze ul. Św. Trójcy przy wylocie ul. Kładki.

Obiekt wzniesiony z cegły, elementy dekoracyjne w fasadzie betonowe, wnętrza tynkowane. Stropy do wysokości drugiej kondygn. nadziemnej staloceramiczne, powyżej o konstrukcji drewnianej, ze ślepym pułapem i tynkowanymi podsufitkami. Więźba dachowa drewniana, o konstrukcji jętkowej z płatwiami pośrednimi opartymi na słupkach. Dach kryty karpiówką "w koronkę". Podłogi w całym obiekcie drewniana, typu deskowego, jedynie w pionie klatki schodowej posadzki betonowe - lastriko. Schody wewn. drewniane opierane na stalowych belkach biegowych i podestowych. W korytarzu wejściowym parteru 8 stopni betonowych. Balustrady drewniane, z profilowanymi tralkami.

Drzwi zewnętrzne masywne, dwuskrzydłowe z naświetlem w formie drewnianego maswerku /fot. 12/, z bogatymi dekoracjami snycerskimi /fot. 9/. Drzwi wewnętrzne mieszkań płycinowe, częściowo profilowane, osadzone w ościeżnicach drewnianych. Okna dwuskrzydłowe, ze ślaniem w 2/3 wysokości, typu skrzynkowego. Okienka strychu i poddasza krosnowe /fot. 7/. Powyżej parteru, po bokach wykusza formy loggii z balustradami z cegły.

Plan obiektu prostokątny, ustawiony dłuższym bokiem równolegle do ulicy. Wejście główne z klatką schodową ustawione poprzecznie. Założenie dwutraktowe, o biegach zgodnych z dłuższą osią budynku.

Bryłę stanowi wysoki prostopadłościan przykryty dwuspadowym dachem, z formą wykusza ustawioną osiowo w fasadzie nad kondygnacją parteru /fot. 1,2/. Obiekt w całości podpiwniczony. Powyżej 5 powtarzalnych kondygnacji mieszkalnych i jedna użytkowego poddasza.

Elewacje nietynkowane. W fasadzie / fot. 1,2/ kondygnacje oddzielane odcinkowymi fryzami /fot. 4,6,8/ z motywami roślinnymi lub bez dekoracji /fot. 8/. Otwory okienne zwieńczone łukami koszowymi lub ostrymi /fot. 8,4/. Pod oknami na wspornikach formy kwietników stalowych /fot. 8/. Okna piwnicy zabezpieczone ozdobnymi kratami /fot. 7/. Wykusz zwieńczony neogotyckim szczytem ceglany /fot. 6/. Elewacja wschodnia/szczytowa/ bez otworów okiennych i dekoracji / fot. 2,3/. W elewacji podwórzowej - pn., kondygnacje oddzielane prostymi gzymsami /fot. 3/. We wnętrzu

prócz dekoracyjnej stolarki, w parterze klatki schodowej zachowane sztukaterie / fot. 10,11,12/. Obiekt posiada inst: wod- kan, gazową i elektryczną,



<p>14. Kubatura</p> <p>4612,10m<sup>3</sup></p>	<p>15. Powierzchnia użytkowa</p> <p>867,65m<sup>2</sup></p>	<p>16. Przeznaczenie pierwotne</p> <p>kamienica czynszowa</p>	<p>17. Użytkowanie obecne</p> <p>budynek mieszkalny</p>
<p>18. Prace budowlane i konserwatorskie, ich przebieg i dokumentacja</p> <p>lipiec 1963r. = remont kapitalny brak dokumentacji</p> <p>I kw. 1968r. = przełożenie dachu z częśc- ciową wymianą dachówek, naprawa blacharki brak dokumentacji</p>		<p>19. Stan zachowania (fundamenty, ściany zewnętrzne, ściany wewnętrzne, sklepienia, stropy, konstrukcje dachowe, pokrycie dachu, wyposażenie i instalacje)</p> <p>Ściany fundamentowe i wewnętrzne zachowane w stanie dobrym. W ścianach zewnętrznych elewacji podwórzowej nieznaczne ubytki licówki ceglanej. Od frontu odpadające partie tynku wraz z detalami wystroju, widoczne także ślady uszkodzeń profili szczytu ceramicznego. We wnętrzu, w części korytarzowej parteru bardzo zniszczone resztki sztukaterii. Stropy i konstrukcja więźby zachowane w stanie dobrym, nieco gorzej stolarka okienna i drzwiowa. Pokrycie dachu przeciekające, instalacje wewnętrzne wyeksploatowane.</p>	
<p>20. Najpilniejsze postulaty konserwatorskie</p> <p>Wymagana naprawa pokrycia dachu oraz zabezpieczenie zachowanych detali wystroju architektonicznego, szczególnie ściany fasadowej.</p>			



21. Akta archiwalne (rodzaj akt, numer i miejsce przechowywania)

Dokumentacja remontów bieżących = Gdańskie Przedsiębiorstwo Gospodarki Mieszkaniowej, Rejon eksploatacyjny nr 1, ul. Zielona 8.

22. Bibliografia

" Gdańsk - jego dzieje i kultura "  
Arkady Warszawa 1969r.

" Gdańsk - rozwój urbanistyczny i architektoniczny,  
powstanie trójmiasta "  
Stankiewicz, Szermer, Warszawa 1959r.

"Danzig und seine Bauten "  
Berlin 1908r.

~~Materiały~~ Materiały archiwum wydz. Architektury  
Politechniki Gdańskiej

23. Źródła ikonograficzne i fotografie (rodzaj, miejsce przechowywania, sygnatury)

24. Uwagi różne

25. Wypełnił

Mariusz Janik

19.XI 1983r.

ZAŁACZNIKI:

"Nr 1,2 = wkładki"

26. Sprawdził



1. Miejscowość  
Gdańsk, ul. Okopowa 17a

2. Obiekt (nazwa jak w karcie)  
kamienica czynszowa

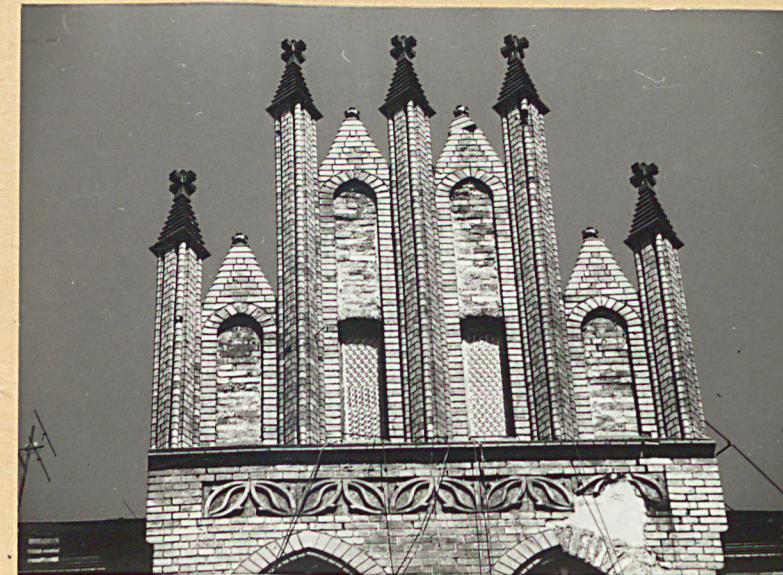
3. Zawartość wkładki (nazwa obiektu lub materiału uzupełniającego)  
sytuacja, fotografie



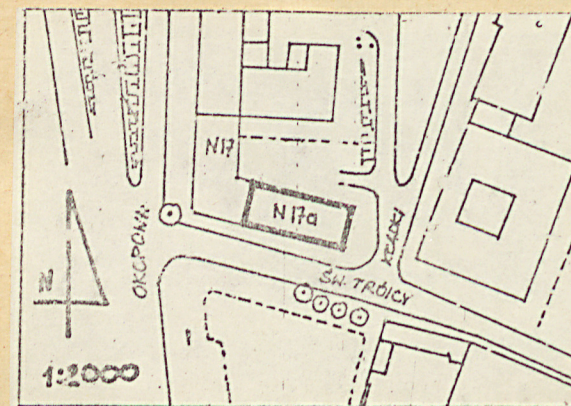
fot.1



fot.3



fot.6



Wkładkę założył: Mariusz Janik, 19.XI.1983r.  
(imię, nazwisko, data)

Miejsce przechowywania negatywów: GODZ

Wzór ODZ 1978 r.





fot.5



fot.4



fot.9



fot.8



fot.7



1. Miejscowość

Gdańsk, ul. Okopowa 17a

2. Obiekt (nazwa jak w karcie)

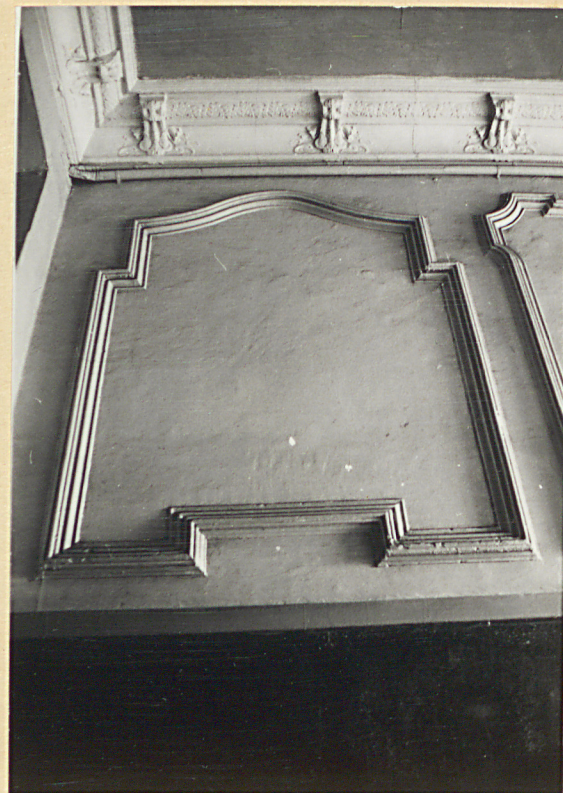
kamienica czynszowa

3. Zawartość wkładki (nazwa obiektu lub materiału uzupełniającego)

fotografie



fot.10



fot.11



fot.12

Wkładkę założył: Mariusz Janik, 19XI.1983r.  
(imię, nazwisko, data)

Miejsce przechowywania negatywów: GODZ

Wzór ODZ 1978 r.