

1. Obiekt

kamienica czynszowa

2. Czas powstania  
1895 - 1905

3. Miejscowość GDAŃSK  
nr hipoteczny Stare Przedmieście

4. Adres  
ul. Okopowa 17  
32188  
nr hipoteczny

5. Przynależność administracyjna  
województwo gdańskie  
gmina

6. Poprzednie nazwy miejscowości  
Danzig

7. Przynależność administracyjna  
przed 1.VI.1975  
województwo gdańskie  
powiat

8. Właściciel i jego adres  
Przedsiębiorstwo Gospodarki  
Mieszkaniowej w Gdańsku

9. Użytkownik i jego adres  
P.G.M. Rejon eksploatacyjny  
Nr 1, ul. Zielona 8

10. Rejestr zabytków  
Nr A-1896 data 3.03.2009

H - 22,1 - 24,8m

0 2 4 6 8 10m

KOMENDA MO

10.20

6.00

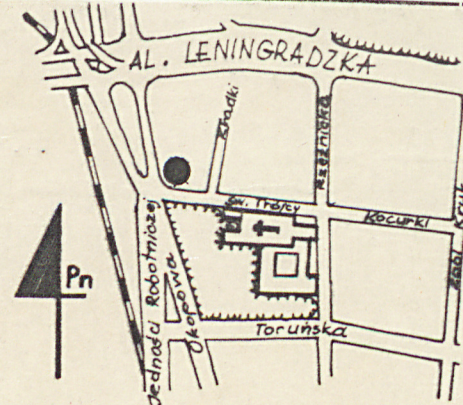
5.30

3.50

3.50

1:200

~1:5000



fol.1

autor zdjęć  
data wykonania  
miejsce przechowywania negatywów

Jacek Strużyński, 3.XI.1983r.

G.O.D.Z.



12. Autorzy, historia obiektu, określenia stylu.

W 1895r. rozpoczęto w Gdańsku ogólną likwidację Wałów, bastionów i fos wewnętrznego ciągu zachodniego i północnego od bastionu św. Gertrudy w kierunku północnym aż po Motławę. Na terenie tym w myśl planu regulacyjnego z roku 1893 powstała okrężna arteria komunikacyjna z dworcem kolejowym. Obejmowała ona m.in. obecną ulicę Okopową. Wzdłuż arterii powstało szereg nowych gmachów instytucji, głównie sądowych i bankowych. Przy ul. Św. Trójcy ciąg ten kończyły dwie kamienice: Okopowa 17 i 17a.

Obiekt przy Okopowej 17 to typowa czynszowa kamienica szerokofrontowa z przełomu XIX i XXw. ~~XXXXXXXXXX~~ Fasada bogato dekorowana w stylu historycznym, z przewagą elementów pseudogotyckich i pseudobarokowych w partii przyziemia.

Brak danych o autorze.

13. Opis (sytuacja, materiał i konstrukcja, rzut, bryła, elewacje, dach, wnętrze wyposażenie, instalacje)

Obiekt położony przy trasie E16 w pn.-zach. części Starego Przedmieścia, ok.400m na pd.-zach. od Długiego Targu i 100m na pn.-zach. od kościoła Św. Trójcy z zespołem klasztornym. Stanowi pn.-wsch.narożnik skrzyżowania ulic Św. Trójcy i Okopowej. Obiekt wzniesiony z cegły, wnętrza tynkowane. Stropy staloceramiczne, nad ostatnią kondygnacją mieszkalną strop drewniany, typu belkowego. Więźba dachowa drewniana, o konstrukcji jętkowej. Nad klatką schodową w dachu świetlik o konstrukcji stalowej. Dach kryty karpiówką "w koronkę". Nad wieżyczką narożną hełm kryty blachą miedzianą /fot.10/. W całym obiekcie deskowe podłogi drewniane, jedynie w parterze klatki schodowej posadzka betonowa- lastriko /fot.11/. Schody wewnętrzne drewniane, dwubiegowe. Biegi opierane na stalowych belkach podestowych. Balustrady tralkowe /fot.14/. Stopnie zewnętrzne betonowe /fot.3/.

Drzwi zewnętrzne masywne, dwuskrzydłowe, drewniane, częściowo przeszklone z bogatą ornamentyką /fot.13/. Drzwi wewnętrzne płycinowe z elementami profilowanymi. W ciągu komunikacyjnym parteru drzwi wahadłowe z dekoracjami snycerskimi /fot.12/. Okna o konstrukcji skrzynkowej /fot.1,2,6/.

Plan obiektu nieregularny /budynek narożny/, bez wyraźnie zarysowanych traktów. Wejście główne od strony zachodniej przez formę ryzalitu z loggiami /fot.3/.

Obiekt w całości podpiwniczony. Powyżej 5 kondygnacji mieszkalnych i jedna użytkowego poddasza. W bryle, w elewacji zach. wysunięta forma ryzalitu z loggiami. W narożu ustawiony wykusz zwieńczony wieżyczką z hełmem /fot.10/ i połączona z loggiami elewacji południowej /fot.1/.

Elewacje licowane cegłą. W części zach. i pd. kondygnacje oddzielane tynkowanymi fryzami /fot.8/. Wejście główne otoczone murkami ceglanymi /fot.3/. Nad łękiem wejściowym fryz z tarczami herbowymi /fot.4/, powyżej wykuszowa forma loggi zwieńczona neogotyckim szczytem /fot.1,5/. W osi elewacji zach. w kondygnacji 3-piętra umieszczona wnęka z rzeźbą niedźwiedzia /fot.6/. Otwory okienne zwieńczane łukami koszowymi lub ostrymi. Narożna forma wykusza u podstawy wsparta kolumną wtopioną częściowo w mur /fot.7/. Loggie w elewacji pd. zwieńczone jak od strony zachodniej. W elewacjach podwórzowych prócz gzymsów oddzielających poszczególne kondygnacje /fot.9/ brak elementów dekoracyjnych.

We wnętrzu prócz dekoracyjnej stolarki, w parterze ciągu komunikacyjnego i klatki schodowej, zachowane elementy sztukiaterii /fot.15,16/. Budynek posiada instalacje; wod.-kan., elektryczną i gazową.



<p>14. Kubatura</p> <p>4684,90m<sup>3</sup></p>	<p>15. Powierzchnia użytkowa</p> <p>handlowa = 9,80m<sup>2</sup></p> <p>mieszkalna = 968,30m<sup>2</sup></p>	<p>16. Przeznaczenie pierwotne</p> <p>kamienica czynszowa</p>	<p>17. Użytkowanie obecne</p> <p>handlowe</p> <p>mieszkalne</p>
<p>18. Prace budowlane i konserwatorskie, ich przebieg i dokumentacja</p> <p>lipiec 1963r. = remont kapitalny brak dokumentacji</p> <p>I kw. 1968r = przełożenie dachu z częściową wymianą dachówek, naprawa blacharki brak dokumentacji</p>		<p>19. Stan zachowania (fundamenty, ściany zewnętrzne, ściany wewnętrzne, sklepienia, stropy, konstrukcje dachowe, pokrycie dachu, wyposażenie i instalacje)</p> <p>Ściany fundamentowe i wewnętrzne zachowane w stanie dobrym. W ścianach zewnętrznych elewacji podwórzowych nieznaczne ubytki licówki ceglanej. Od frontu odpadające partie tynków wraz z detalami wystroju, widoczne także ślady uszkodzeń ceglanych szczytów.</p> <p>We wnętrzu, w części korytarzowej parteru bardzo zniszczone dekoracje sztukatorskie. Stropy i konstrukcja więźby dachowej zachowane w stanie dobrym, nieco gorzej stolarka okienna i drzwiowa. Pokrycie dachu przeciekające. instalacje wewnętrzne wyeksploatowane.</p>	
<p>20. Najpilniejsze postulaty konserwatorskie</p> <p>Wymagana naprawa pokrycia dachowego, zabezpieczenie fryzów i dekoracyjnych partii tynkowanych elewacji i wnętrz.</p>			



21. Akta archiwalne (rodzaj akt, numer i miejsce przechowywania)

Dokumentacja remontów bieżących = Gdańskie Przedsiębiorstwo Gospodarki Mieszkaniowej, Rejon eksploatacyjny nr 1, ul. Zielona 8.

22. Bibliografia

"Gdańsk - jego dzieje i kultura"  
Arkady, Warszawa 1969

"Gdańsk, rozwój urbanistyczny i architektoniczny,  
powstanie trójmiasta"  
Stankiewicz, Szermer, Warszawa 1959

"Danzig und seine Bauten"  
Berlin 1908 r.

Materiały archiwum Wydziału Architektury Politechniki  
Gdańskiej.

23. Źródła ikonograficzne i fotografie (rodzaj, miejsce przechowywania, sygnatury)

24. Uwagi różne

25. Wypełnił

Mariusz Janik  
20" XI. 1983 r.  
ZAŁĄCZNIKI:  
"Nr 12 = wkładki"

26. Sprawdził



1. Miejscowość

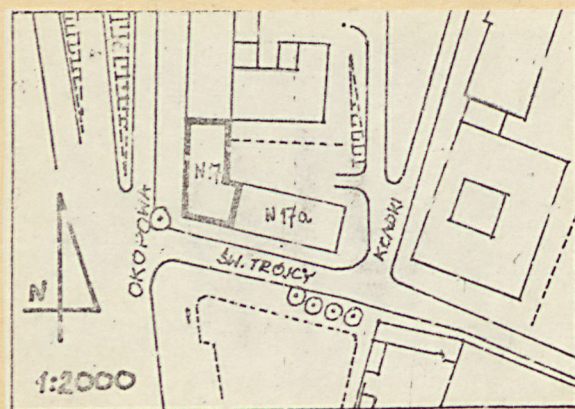
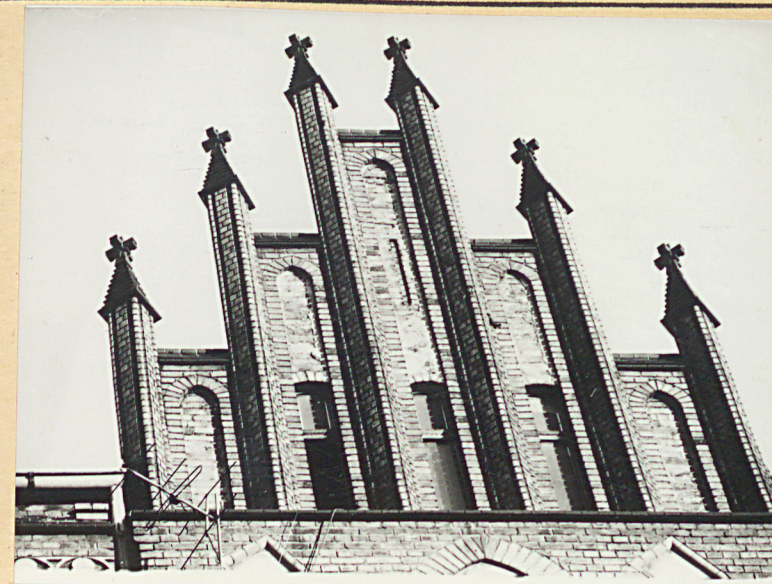
Gdańsk, ul. Okopowa 17

2. Obiekt (nazwa jak w karcie)

kamienica czynszowa

3. Zawartość wkładki (nazwa obiektu lub materiału uzupełniającego)

sytuacja, fotografie



fot.2

fot.5

Wkładkę założył: Mariusz Janik, 20.XI.1983r.

(imię, nazwisko, data)

GODZ

Miejsce przechowywania negatywów:

fot.4







fot.10



fot.7



fot.6

fot.8



fot.9



fot.13





1. Miejscowość

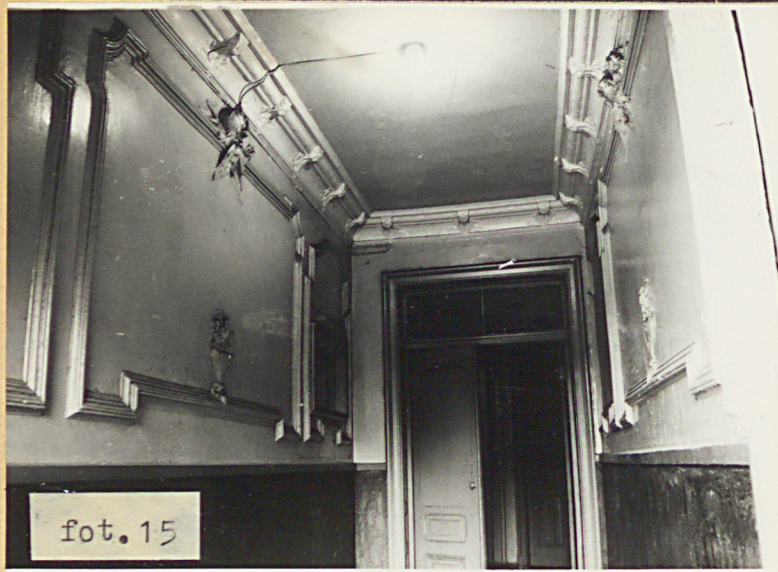
Gdańsk, Al. Okopowa 17

2. Obiekt (nazwa jak w karcie)

kamienica czynszowa

3. Zawartość wkładki (nazwa obiektu lub materiału uzupełniającego)

fotografie



fot.15



fot.14



fot.11



fot.16



fot.12

Wkładkę założył: Mariusz Janik, 20.XI.1983r.  
(imię, nazwisko, data)

Miejsce przechowywania negatywów: GODZ

ODZ 1978 r.