

1. Obiekt

WILLA Z OGRODEM

2. Czas powstania

1906 r.

3. Miejscowość

GDAŃSK - WRZESZCZ

11. Zdjęcia, rzut, przekrój, sytuacja, orientacja



4. Adres

**ul. Pileckiego 7
80-225 Gdańsk
KW. [REDACTED]
nr ewidencyjny dz.264**

5. Przynależność administracyjna

województwo **pomorskie**

gmina **Miasto Gdańsk**

6. Poprzednie nazwy miejscowości:

niem. Langfuhr

7. Przynależność administracyjna

przed 1. VI 1975 r.
województwo **gdańskie**

8. Właściciel i jego adres:

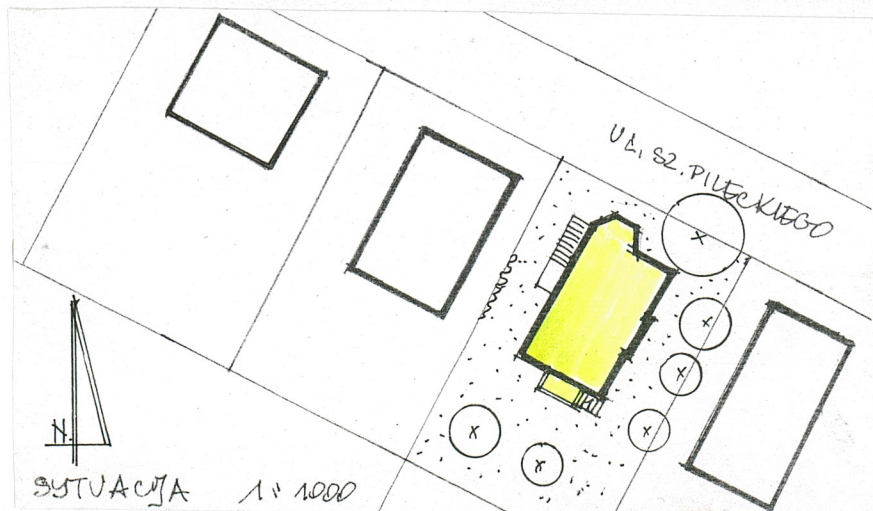
**Wspólnota Mieszkaniowa
ul. Pileckiego 7**

9. użytkownik i jego adres:

**Wspólnota Mieszkaniowa
ul. Pileckiego 7**

10. Rejestr zabytków

A 7873 z 7.02.2011



ORIENTACJA 1:20.000

W latach 90-tych XIX w. nastąpił gwałtowny rozwój urbanistyczny Wrzeszcza. W tym okresie nastąpiła parcelacja a później zabudowa terenów znajdujących się pomiędzy ul. Jaśkowa Dolina a starym traktem - ul. Do Studzienki

W pierwszych latach XX w. przebito i zabudowano obecną ul. Szczepana Pileckiego, która nosiła wówczas nazwę nazwę Gustaw Raddeweg. Willa przy obecnej ul. Pileckiego 7(dawny nr 3) została wybudowana w 1906 r. przez państwa Sablewskich. W 1930 roku została zakupiona przez Alfreda (dyrektora banku) i Alice Glagau, którzy byli jej właścicielami do 1945 r. tj. do czasu przejęcia Wolnego Miasta Gdańska przez Polskę. Do lat 80-tych XX w. posesja obejmowała również przyległą od południa działkę na której zlokalizowany był dawny ogród o elementach naturalistycznych, którego resztki w postaci usypanego sztucznie kopca ziemnego i nasadzeń czytelne są do dzisiaj.

Obecnymi właścicielami posiadłości jest wspólnota mieszkaniowa: [REDAKTOWANE]

[REDAKTOWANE] lokal nr 1 - 41 % udziałów, [REDAKTOWANE] lokal nr 2 - 40% udziałów i skarb państwa 19% udziałów w nieruchomości wspólnej.

Budowę i historię willi przy ul. Szczepana Pileckiego 7 dokumentują Akta Policji Budowlanej. Kamienica eklektyczna z motywami sztukaterii o cechach secesyjnych.

SYTUACJA:

Ulica Szczepana Pileckiego usytuowana jest w południowej części Gdańska - Wrzeszcza pomiędzy ul. Do Studzienki a ul. Wassowskiego w kwartale dość jednorodnej willowej zabudowy. Budynek willi dwurodzinnej zlokalizowany jest w środkowej części ulicy po jej południowej stronie na działce nr 264, która posiada powierzchnię 710 m². Działka posiada niewielki spadek w stronę płn. - wsch.

MATERIAŁ I KONSTRUKCJA:

Fundamenty - ceglane na zaprawie wapiennej;

Ściany zewnętrzne - murowane z cegły pełnej na zaprawie wapiennej, tynkowane; lukarna od strony zach. - szkieletowa, od strony pld. drewniana weranda w opracowaniu snycerskim;

Ściany wewnętrzne - ceglane, tynkowane;

Pokrycie dachowe - dachówka ceramiczna karpiówka, podwójnie;

Wieżba dachowa - drewniana, krokwiowo-płatwiowa z podwójnym stolcem.

Stropy i sufity - drewniane, belkowe z podsufitką i tynkiem na trzcinie, nad piwnicą strop ceramiczny na belkach stalowych; w pokojach i korytarzach mieszkań zachowane na sufitach sztukaterie w postaci profilowanych listew zdobionych motywami roślinnymi, rozet i w niektórych pokojach faset,

Posadzki i podłogi - posadzka w sieni lastricowa, w pokojach podłogi deskowe, jak twierdzą właściciele z sosny kanadyjskiej, w kuchni i łazience na parterze - terrakota,

Schody - schody zewnętrzne wejściowe - betonowe z metalową nitowaną o skromnej ornamentyce balustradą pomiędzy dwoma murowanymi i tynkowanymi słupkami w poziomie spocznika, zewnętrzne na werandę analogiczne jak wejściowe z taką samą balustradą; wewnętrzne - drewniane; zabiegowe z balustradą z deskowych tralek w opracowaniu snycerskim, profilowana poręcz zakończona wysokim słupem o charakterze kolumny kandelabrowej zakończonej płaskorzeźbami w formie głowy lwa;

Drzwi - wejściowe dwuskrzydłowe z nadświetlem, skrzydła z diagonalnie ułożonych desek; drzwi werandy od strony ogrodu dwuskrzydłowe płycinowe, przeszklone; wewnętrzne wejściowe do mieszkań dwudzielne, płycinowe, z nadświetlem z zachowanym szkleniem witrażowym - drzwi wewnętrzne dwu i jednoskrzydłowe, płycinowe, niektóre przeszklone w górnej partii; drzwi zewnętrzne do suterenu - wtórne, płytowe.

Otwory okienne - o rozmaitych wykrojach z zaokrąglonymi narożnikami lub zwieńczone spłaszczonym łukiem, wszystkie z gzymsami pod parapetowymi, opracowane z wąską, profilowaną opaską. Otwory kien przyziemia i lukarn - prostokątne;

Stołarka okienna - drewniana, skrzynkowe, jedno, dwu, trzy i czteroskrzydłowa, o skrzydłach wielokwaterowych w górnych partiach, ze śladami szklenia witrażowego. Okna werandy posiadają w nadświetlach również ślady szklenia witrażowego o wzorach geometrycznych.

RZUT:

Budynek założony na planie prostokąta, z trójbocznym ryzalitem w płn. części elewacji płn.- zach.- frontowej i niewielkim ryzalitem w zach. części elewacji pld.- zach. We wsch. części elewacji pld. - zach. drewniana, dwukondygnacyjna weranda. W środkowej części elewacji pld. - wsch. pozorny niewielki ryzalit. Budynek mieści na kondygnacji parteru oraz I-go piętra po jednym mieszkaniu, c.d. - na wkladce nr 1

14. Kubatura	15. Powierzchnia	16. Przeznaczenie pierwotne	17. Użytkowanie obecne
3333 m ³	użytkowa - 450 m ²	budynek mieszkalny -willa	budynek mieszkalny
18. Prace budowlane i konserwatorskie, ich przebieg i dokumentacja		19. Stan zachowania (fundamenty, ściany zewnętrzne, ściany wewnętrzne, sklepienia, stropy, konstrukcje dachowe, pokrycie dachu, wyposażenie i instalacje)	
brak danych		<p>Obiekt w ogólnie dość dobrym stanie technicznym</p> <ul style="list-style-type: none"> - fundamenty - stan dobry - ściany zewnętrzne – ustabilizowane pęknięcie pionowe przy drzwiach wejściowych, - ściany wewnętrzne – stan dobry - stropy – stan dobry; spękania sztalatury po zalaniu w pokoju na I piętrze, - konstrukcja dachowa – stan dobry, - pokrycie dachu – do wymiany - wyposażenie – stan dobry - elewacje bardzo zniszczone - instalacje – stan dobry 	
		20. Najpilniejsze postulaty konserwatorskie	
		<ul style="list-style-type: none"> - tynki i sztukaterie ścian zewnętrznych – do konserwacji - pokrycie dachu – do wymiany 	

21 Akta archiwalne (rodzaj akt, numer i miejsce przechowania)

dokumentacja projektowa - archiwalna ze zbiorów prywatnych

22. Bibliografia

Gdańsk - Wrzeszcz, Dokumentacja historyczno-urbanistyczna (praca zbiorowa PKZ)
Gdańsk 1985 r.
Stankiewicz, J, Szermer B. Gdańsk. Ruch urbanistyczny i architektoniczny, Warszawa
1952 r.

Źródła ikonograficzne i fotograficzne (rodzaj, miejsce przechowywania, sygnatury)
dokumentacja archiwalna ze zbiorów prywatnych

24. Uwagi różne

najpilniejsze postulaty konserwatorskie: prace konserwatorskie przy elewacjach w tym
przemurowanie pęknięcia pionowego w rejonie wejścia do budynku, wymiana pokrycia
dachu, usunięcie opaski betonowej wokół murów obwodowych, osuszenie jednej z piwnic i
i wykonanie w niej posadzki;

25. Opracował

Tekstmgr Regina Pernak, listopad 2008 r.....
imię,nazwisko, data, podpis

plany, rysunki..... mgr Regina Pernak, listopad 2008 r.....
imię,nazwisko, data, podpis

zdjęcia fotogr..... mgr Regina Pernak, listopad 2008 r.....
imię,nazwisko, data, podpis

Miejsce przechowywania negatywówPWKZ Gdańsk.....

KARTA PO WYPEŁNIENIU PODLEGA OCHRONIE NA PODSTAWIE PRZEPISÓW PRAWA AUTORSKIEGO

26. Adnotacje o inspekcjach, informacje o zmianach (daty, imiona i nazwiska wypełniających)

27. Załączniki:

8 wkładek

1. Miejscowość:	GDAŃSK - WRZESZCZ	5.. Obiekt (nazwa jak w karcie)	6.. zawartość wkładki
4. Gmina	Miasta Gdańska	Willa z ogrodem, ul. Pileckiego 7	Tekst, zdjęcia
5. Powiat	Grodzki gdański		

13. Opis (sytuacja, materiał i konstrukcja, rzut, bryła, elewacje, wnętrze, wyposażenie, instalacje)

c.d.

w kondygnacji poddasza pierwotnie było najprawdopodobniej niewielkie mieszkanie służbowe, obecnie po rozbudowie zajmuje ono około połowy powierzchni I - szej kondygnacji strychu, w przyziemiu (suterenie) od strony frontowej również niewielkie mieszkanie służbowe z niezależnym wejściem z zewnątrz. Na osi elewacji ptn- zach. sień z klatką schodową. Cały budynek jest podpiwniczony z tym, że od strony frontowej (niższej) znajduje się suterena na pow. ok. 1/3 budynku , pozostałą powierzchnię zajmują piwnice. Od strony ptn. - zach. schody zewnętrzne ze spocznikiem na kondygnacji wysokiego parteru. Pierwotnie nad spocznikiem był drewniany ganek wejściowy (obecnie nie istniejący) przykryty daszkiem pulpitowym.

BRYŁA:

Budynek o zróżnicowanej 2,5 kondygnacyjnej bryle przykrytej dachem mansardowym, czterospadowym ze szczytami pozornych ryzalitów przykrytymi dachami dwuspadowymi w elewacji ptn.- wsch. i pld. - wsch.. W osi połaci ptn. - zach. duża lukarna o konstrukcji szachulcowej przykryta dachem dwuspadowym. W połaciach ptn. - zach. i pld. - wsch. po dwie małe lukarny przykryte daszkami pulpitowymi. W prawej części połaci ptn.- wsch. jedna lukarna przykryta daszkiem pulpitowym. Od strony ptn. -wsch. dwukondygnacyjny trójboczny ryzalit zakończony na poziomie I p. otwartym tarasem. Od pld.- zach. dwukondygnacyjna drewniana przeszklona weranda przekryta dachem pulpitowym.

ELEWACJE:

Elewacja północno -wschodnia – frontowa, niesymetryczna: Po prawej stronie dwukondygnacyjny trójboczny ryzalit zakończony murowaną balustradą tarasu na I piętrze z resztkami sztukaterii w płycinach. Na kondygnacji parteru w osi ściany środkowej ryzalitu jedno trójdzielne okno z nadświetlem a w ścianach bocznych ryzalitu po jednym oknie jednodzielnym. W osiach otworów okiennych parteru usytuowane okna i drzwi wejściowe do sutereny. Na I piętrze dwa symetrycznie usytuowane okna dwudzielne. W kondygnacji dachu lukarna przykryta daszkiem pulpitowym. Pozorny ryzalit w lewej części ściany frontowej dwuosiowy, zwieńczony neobarokowym szczytem zakończonym profilowanym gzymsem o falistej linii, ze spływami obwiedzionym płaską tynkowaną listwą na której końcach umieszczono dwie identyczne głowy kobiece wykonane w sztukaterii. W przyziemiu dwa okna dwudzielne z nadświetlami, na parterze i I piętrze po dwa okna czterodzielne z nadświetlami o zaokrąglonych narożach, w jednym z okien I piętra ślady szklenia witrażowego ; w kondygnacji poddasza jedno okno czterodzielne zwieńczone łukiem odcinkowym. Nad oknem i pod oknem w szczycie ślady sztukaterii. Kondygnacja przyziemia oddzielona profilowanym gzymsem, na parterze , I piętrze i poddaszu gzymsy podparapetowe.

Elewacja północno -zachodnia - wejściowa :pięcioksiowa, niesymetryczna z oknami jednoskrzydłowymi w osiach w zewnętrznych i oknem trójskrzydłowym w drugiej osi od południa i drzwiami wejściowymi w drugiej osi od ptn. - zach. Wszystkie okna zaopatrzone w gzymsy podparapetowe. W osi środkowej na kondygnacji poddasza lukarna o konstrukcji szachulcowej w opracowaniu snycerskim z dwuskrzydłowym oknem doświetlającym klatkę schodową w poziomie poddasza. Kondygnacja przyziemia oddzielona profilowanym gzymsem , wszystkie okna posiadają gzymsy podparapetowe. Po prawej stronie elewacji widoczna ściana szczytowa drewnianej werandy.

Elewacja południowo-wschodnia - niesymetryczna, trójosiowa, w partii środkowej pozorny ryzalit zakończony profilowanym szczytem o falistej linii ze spływami obwiedzionymi płaską tynkowaną listwą, zakończoną wolutami i krótkimi gzymsami, pod którymi umieszczono dwie głowy kobiece wykonane w sztukaterii identyczne jak w elewacji frontowej. W osi pozornego ryzalitu na parterze i I piętrze okna czterodzielne z nadświetlami w szczycie okno trójdzielne. Kondygnacja przyziemia oddzielona profilowanym gzymsem, na parterze , I piętrze i poddaszu gzymsy podparapetowe.

Wkładkę założył: mgr Regina Pernak

Miejsce przechowywania negatywów: PWKZ Gd

Elewacja południowo -zachodnia : niesymetryczna w partii środkowej drewniana trójosiowa , przeszklona weranda w opracowaniu snycerskim. Po prawej stronie werandy okna dwudzielne na parterze i piętrze, po lewej stronie okna jednodelne w osi okna piwnicznego

WNĘTRZE i WYPOSAŻENIE:

Wszystkie sufity tynkowane w pokojach i korytarzach mieszkań sztukaterie w postaci profilowanych listew i rozet z motywami kwiatowymi, gzymsów i faset. Okna w większości oryginalne, drewniane, skrzynkowe ze śladami szklenia witrażowego w nadświetlach. Drzwi płycinowe z opaskami, ślady szklenia witrażowego w nadświetlach. Na klatce schodowej słup balustrady z płaskorzeźbionymi główkami maszkaronów.

INSTALACJE:

Elektryczna, wodociągowa i kanalizacyjna



1. Widok od strony pld. – zach.

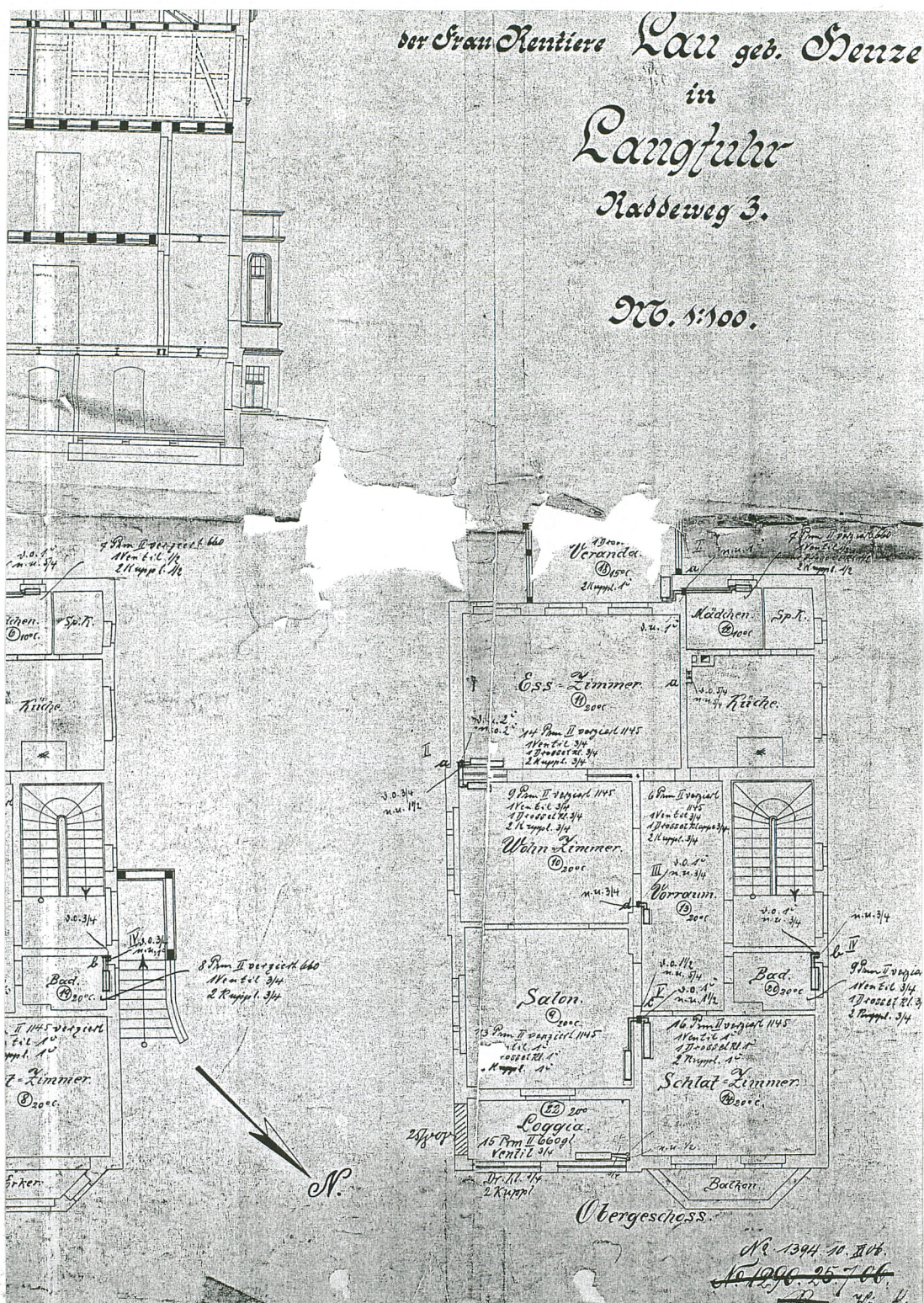


2. Widok od strony pln. – zach.

1. Miejscowość: GDAŃSK - WRZESZCZ
2. Gmina: Miasta Gdańska
3. Powiat: Grodzki gdański

5. Obiekt (nazwa jak w karcie)
Willa z ogrodem, ul. Pieckiego 7

6. zawartość wkładki
rycina, fotografie





3. Elewacja ptn. – zach.



4. Elewacja pld.- zach.



5. Drewniana weranda

1. Miejscowość:	Gdańsk - Wrzeszcz	5.. Obiekt (nazwa jak w karcie)	6.. zawartość wkładki
2. Gmina	Miasta Gdańska	Willa z ogrodem, ul. Pileckiego 7	rycina, fotografie
3. Powiat	Grodzki gdański		



6. Szczyt pozornego ryzalitu w elewacji płn. – wsch.

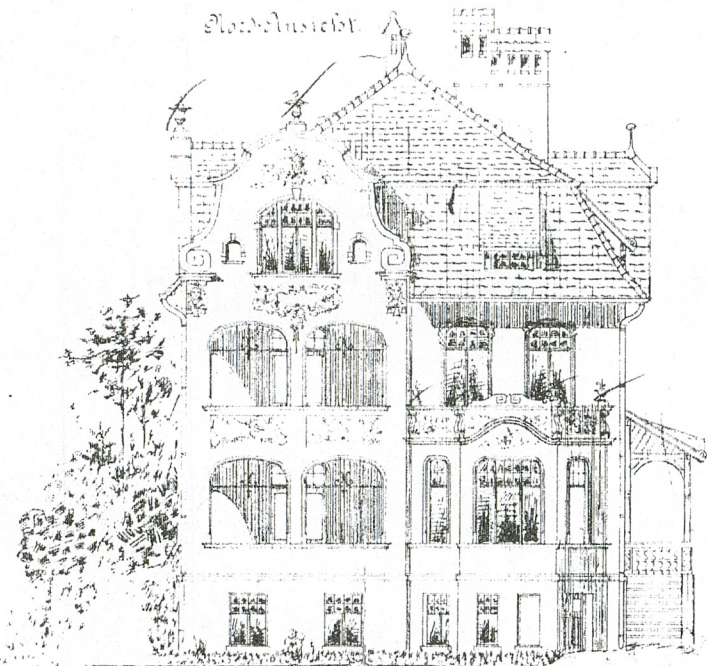


7. Lukarna w elewacji płn. – zach.

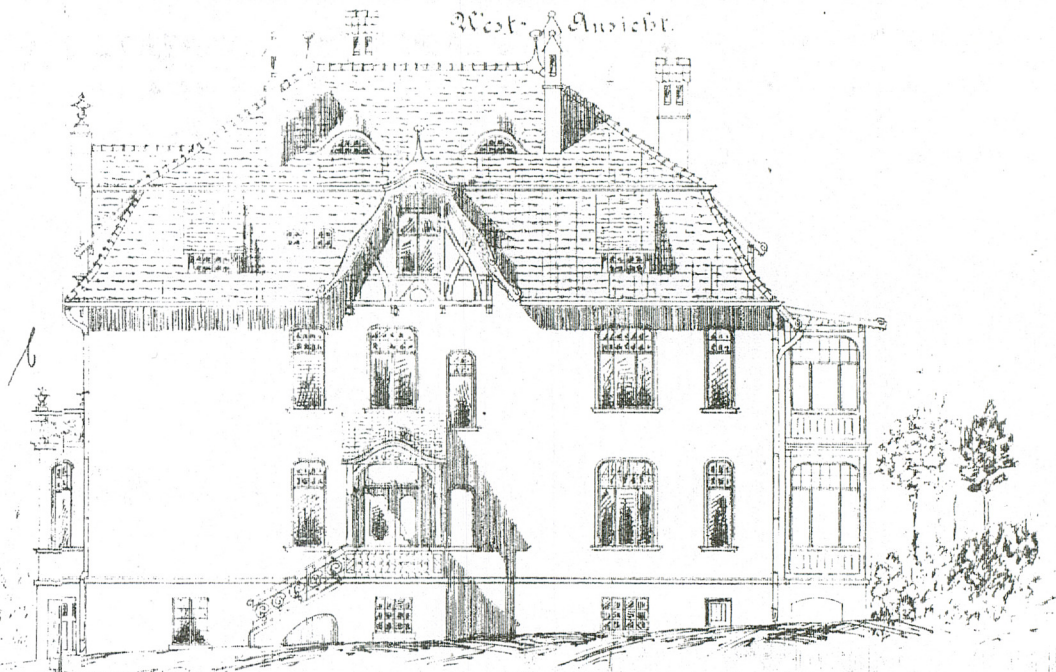


8. Okna jednodelne w elewacji płn. – zach.

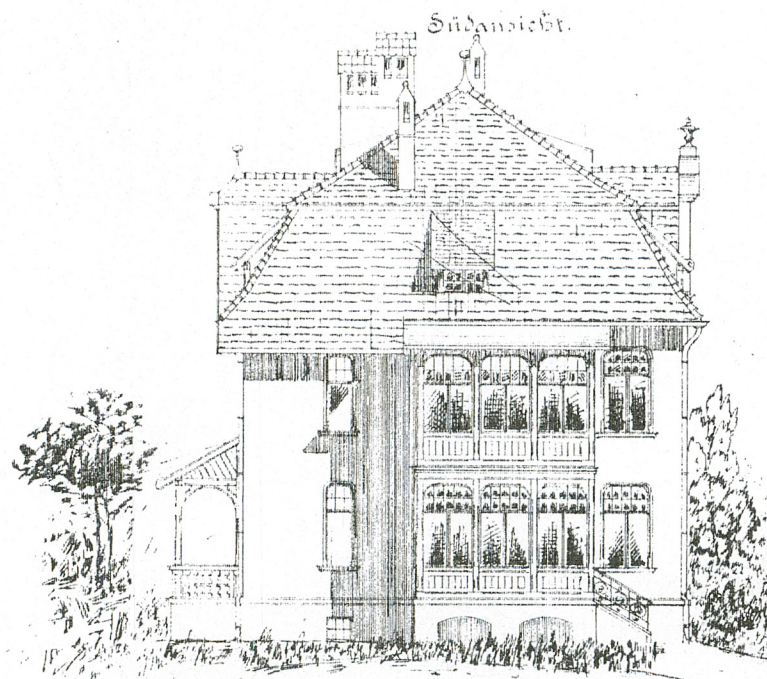
Nord-Ansicht



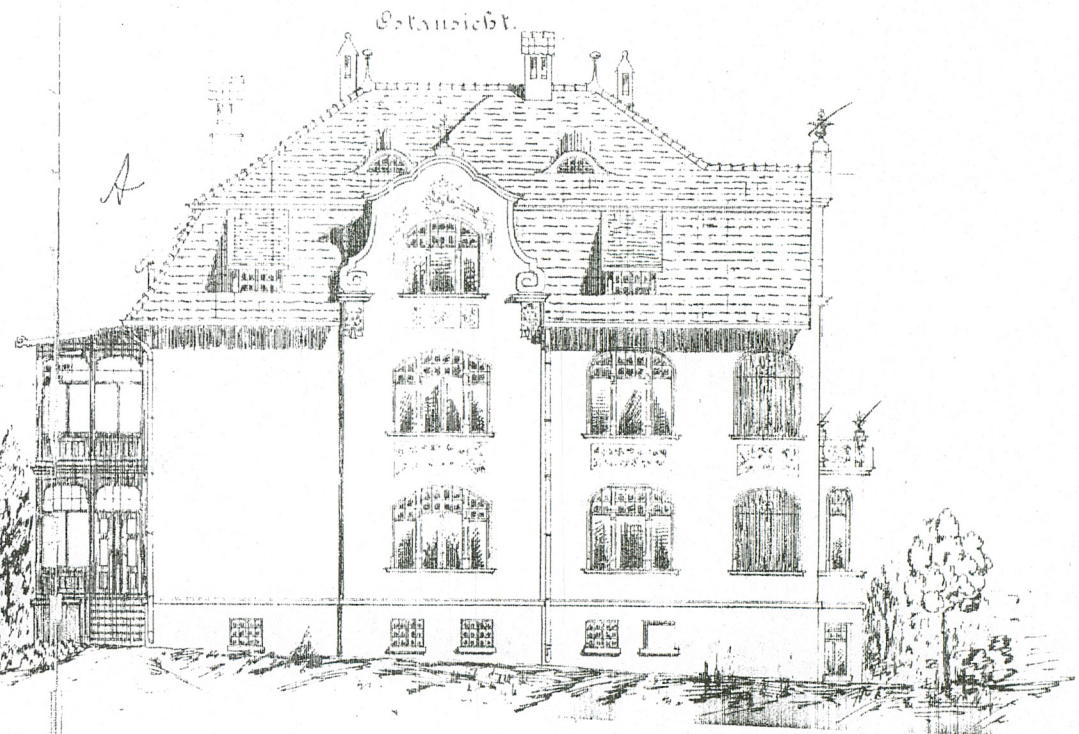
West-Ansicht



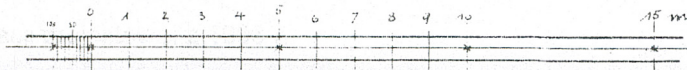
Süd-Ansicht



Ost-Ansicht



Ryc. 2 Elewacje z dokumentacji projektowej z 1906 r. w skali 1:200



1. Miejscowość	Gdańsk - Wrzeszcz	5. Obiekt (nazwa jak w karcie)	6.. zawartość wkładki
2. Gmina	Miasta Gdańska	Willa z ogrodem, ul. Pileckiego 7	rycina, fotografie
3. Powiat	Grodzki gdański		



9. Okna na parterze ryzalitu w elewacji pñ. – wsch.



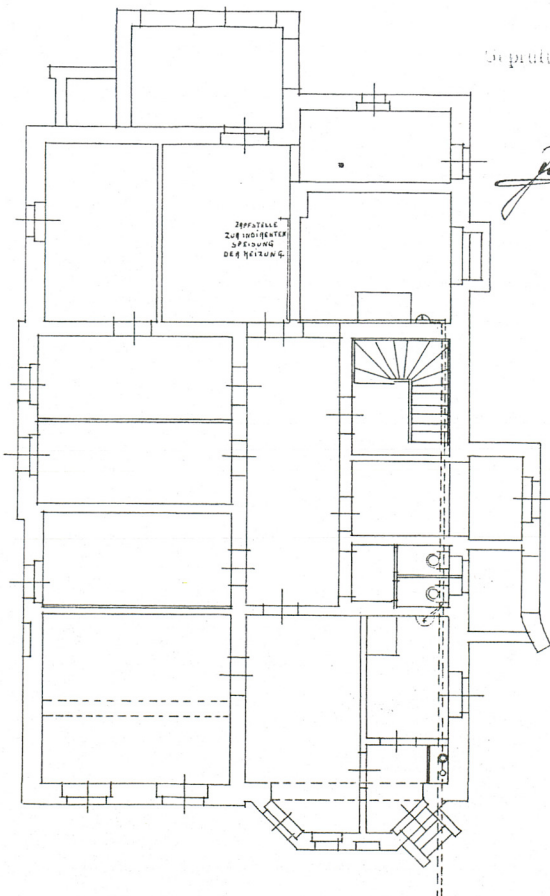
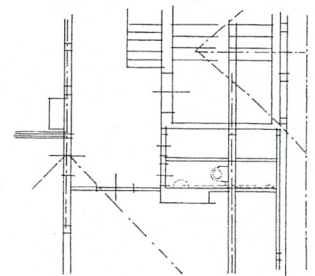
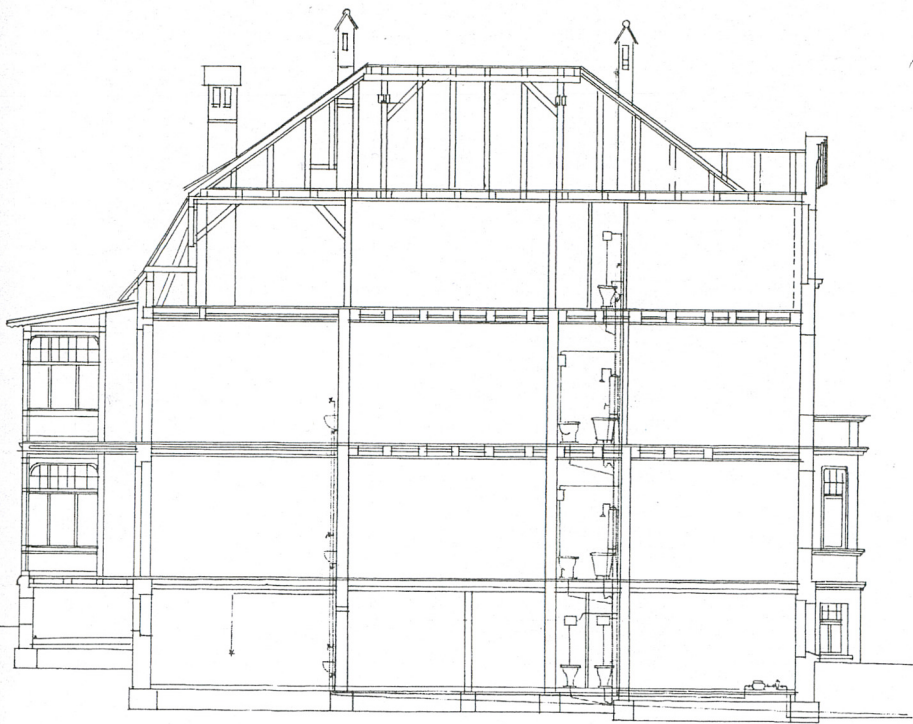
10. Balustrada tarasu nad ryzalitem w elewacji pñ. – wsch.

Zeichnung

der Lokalisations- u. Wasserleitungsanlagen

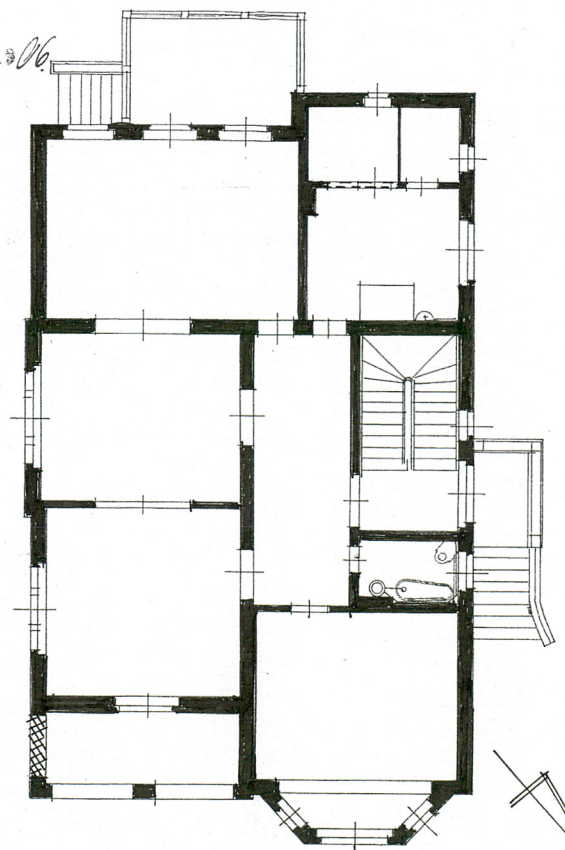
im Grundstück „Glocken-Brücke-Weg 3.“

№: 1:100.



Geprüft durch 18. Okt. 1906

Leiser. G. H. H. H.



0 5 10 m.

N.
RWT 1:200

Ryc. 3. Rzuty i przekrój podłużny z dokumentacji projektowej instalacji sanitarnych z 1906 r. w skali 1:200

1. Miejscowość	Gdańsk - Wrzeszcz	5. Obiekt (nazwa jak w karcie)	6.. zawartość wkładki
2. Gmina	Miasta Gdańska	Willa z ogrodem, ul. Pileckiego 7	fotografie
3. Powiat	Grodzki gdański		



11. Szczyt pozornego ryzalitu w elewacji płd. – wsch.

Wkładkę założył: mgr Regina Pernak



12. Lukarna dachowa od strony płn. – zach.

Miejsce przechowywania negatywów: PWKZ Gd



13. Okna I p. w pozornym ryzalicie elewacji płn. – wsch.



14. Główki kobiece –sztukaterie na elewacjach pozornych ryzalitów
płn. – wsch. i pld. – wsch.

1. Miejscowość Gdańsk - Wrzeszcz
2. Gmina Miasta Gdańska
3. Powiat Grodzki gdański

5. Obiekt (nazwa jak w karcie)
Willa z ogrodem, ul. Pileckiego 7

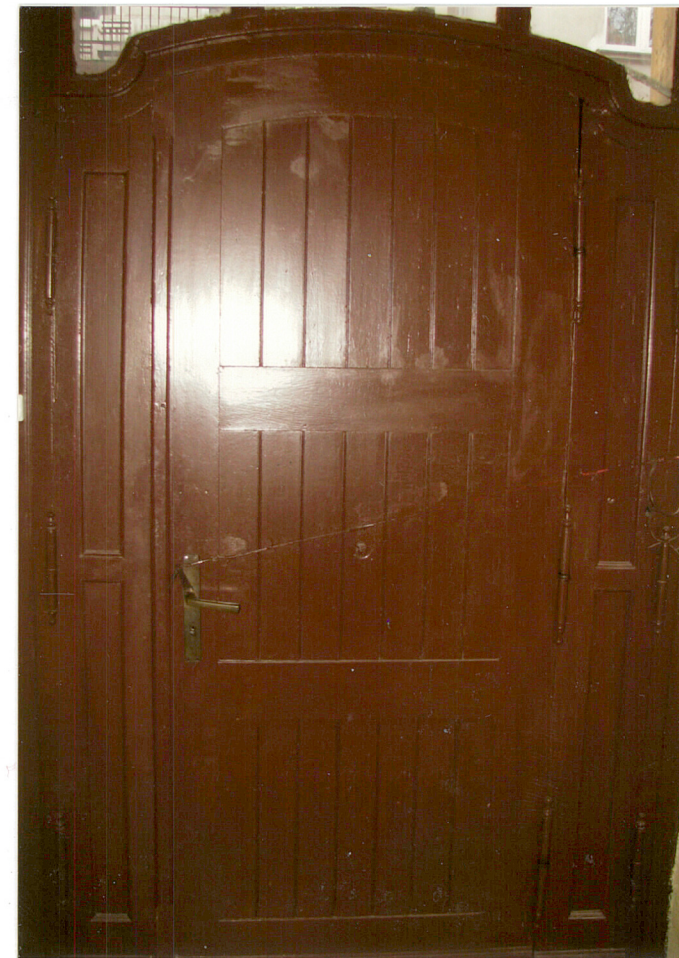
6.. zawartość wkładki
fotografie



15. Komin w płn. zach. połaci dachu



16. Ogrodzenie od strony ulicy



fot.17 Spękania ściany pod lukarną od płd. – zach. 18. Drzwi wejściowe od płd., – zach. widok z zewnątrz 19. Drzwi wejściowe – widok z klatki schodowej

1. Miejscowość	Gdańsk - Wrzeszcz	5. Obiekt (nazwa jak w karcie)	6.. zawartość wkładki
2. Gmina	Miasta Gdańska	Willa z ogrodem, ul. Pileckiego 7	fotografie
3. Powiat	Grodzki gdański		



19. Drzwi wejściowe do mieszkania na parterze



20. Drzwi wewnętrzne dwuskrzydłowe



21. Drzwi wewnętrzne jednoskrzydłowe



22. Pokój mieszkalny na parterze – stolarka i sztukaterie
23. Faseta z motywem bukietów róż

24,25 Rozety

1. Miejscowość Gdańsk - Wrzeszcz
2. Gmina Miasta Gdańska
3. Powiat Grodzki gdański

5. Obiekt (nazwa jak w karcie)
Willa z ogrodem, ul. Pileckiego 7

6.. zawartość wkładki
fotografie



26. Sztukaterie w przedpokoju



27. Ślad po szkleniu witrażowym w nadświetlu



28. Mosiężna klamka drzwi na strychu



29. 30 I i II kondygnacja strychu

31. Szklenie witrażowe w nadświetlu nad drzwiami do werandy