

1. Obiekt

KAMIENICA MIESZKALNA

OB. NARODOWY BANK POLSKI I POWSZECHNA KASA OSZCZEDNOŚCI W GDAŃSKU

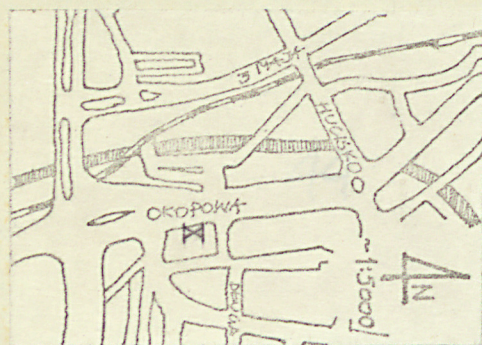
2. Czas powstania

ok. 1905r.

3. Miejscowość

G D A Ń S K

11. Zdjęcia rzut, przekrój, sytuacja, orientacja



4. Adres

ul. Okopowa 3

nr hipoteczny 83-49 bez KW

5. Przynależność administracyjna

województwo gdańskie

gmina

6. Poprzednie nazwy miejscowości

Danzig

7. Przynależność administracyjna
przed 1 VI 1975

województwo gdańskie

powiat

8. Właściciel i jego adres

NBP II/O Gdańsk
Gdańsk, ul. Targ Drzewny 1

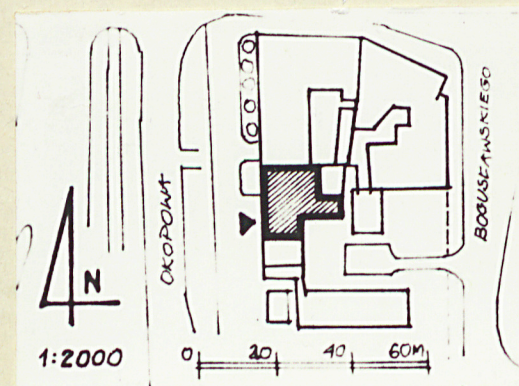
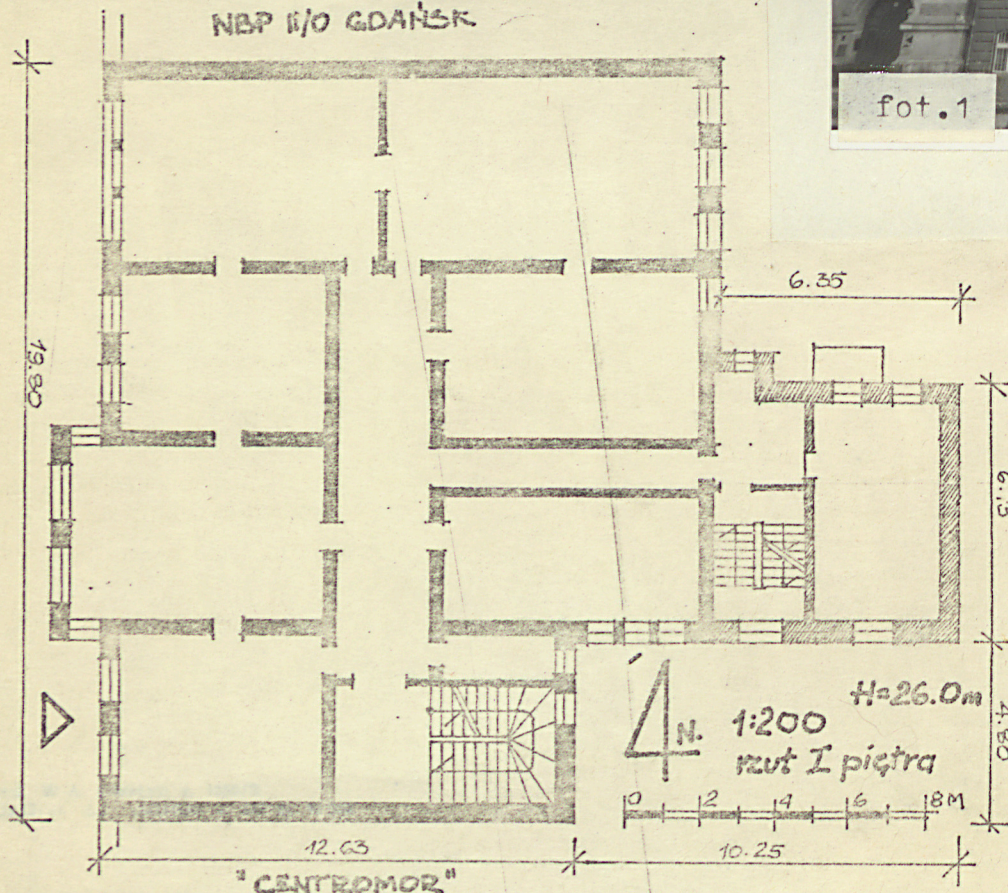
9. Użytkownik i jego adres

NBP I PKO w Gdańsku
Gdańsk, ul. Okopowa 3

10. Rejestr zabytków

Nr A-1153 data 5.08.1996

NBP II/O GDAŃSK



12. Autorzy, historia obiektu, określenia stylu.

W roku 1895 rozpoczęto w Gdańsku ogólną likwidację wałów i fos wewnętrzznego ciągu zachodniego i północnego. Na terenie tym, w myśl planu regulacyjnego z roku 1893 powstała okrężna arteria komunikacyjna /dzisiejszy ciąg ulic Okopowej, Wałów Jagiellońskich, Podwała Grodzkiego i Wałowej/ z szeregiem nowych, reprezentacyjnych budowli.

Budynek przy ul. Okopowej 3 wzniesiono ok. roku 1905. Pierwotnie stanowił okazałą kamienicę mieszkalną, o bogatej, historyzującej fasadzie, dekorowanej formami pseudobarokowymi i pseudorokokowymi. Budynek wzniesiony częściowo na gruntach nasypowych dawnej fosi miejskiej ulegał silnemu osiadaniu, stąd już w roku 1925 dobudowano od strony wschodniej niewielką oficynę usztywniającą rozluźnioną konstrukcję.

W latach poprzedzających ostatnią wojnę i w czasie wojny obiekt pełnił funkcję hotelu.

W roku 1945 spłonął dach i częściowo wnętrza wyższych kondygnacji zaś sąsiedni budynek od strony południowej uległ całkowitemu zniszczeniu. W r. 1946 wykonano gr. prowizoryczne przypory wzmacniające ścianę południową. Budynek przejęła w użytkowanie PKO. W 1950r. przebudowano wnętrza tworząc w parterze dużą salę operacyjną /usunięcie ścian i zastąpienie ich słupami ponownie osłabiło konstrukcję/. W latach 1963-1965 przypory przy ścianie południowej zastąpił nowy budynek "Centromoru".

Obiekt pozostaje w użytkowaniu NBP i PKO.

13. Opis sytuacji, a. materiał i konstrukcja, rzut, bryła, elewacje, wnętrza wyposażenie instalacje

Obiekt położony w zachodnim krańcu Głównego Miasta, w sąsiedztwie Bramy Wyżynnej. Zajmuje niewielką parcelę przy budynku NBP II/O Gdańsk, przy ujściu ul. Bogusławskiego do Okopowej. Działka od wschodu pogrążona, zamknięta częściowo wysokim murem oporowym, częściowo ścianami budynku Banku Gospodarki Żywnościowej.

Wszystkie ściany nośne wzniesione z cegły /grub. 25-70cm/, we wnętrzach tynkowane. W sali operacyjnej parteru słupy i podciągi stalowe. Ścianki działowe, do niedawna drewniane, obecnie z lekkich materiałów niepalnych. Elewacja zachodnia /fasada/ w partii cokołowej boniowana płytami ze sztucznego kamienia. Detale wystroju architektonicznego jak: portal, obramienia okien i gzymsy, wykonane z piaskowca o czerwonym odcieniu. Stopnie zewnętrzne z płyt granitowych.

Nad piwnicą strop staloceramiczny typu Kleina, nad niskim parterem strop żelbetowy, powyżej stropy drewniane, typu belkowego, z tynkowaną podsufitką i ślepym pułapem /izolacja akustyczna obecnie z wełny mineralnej/. Więźba dachowa przebudowana po 1945r., drewniana, płatwiowo-kleszczowa, o różnych kątach nachylenia połaci /fot. 30/, złożona z dwóch kondygnacji /niższa użytkowa/. Dach kryty dachówką karpiówką "w koronkę", na pełnym deskowaniu i z izolacją z papy. Wystawki poddasza od strony zachodniej kryte papą asfaltową na lepiku.

W piwnicach posadzki betonowe i terrakotowe. W poziomie niskiego parteru terrakota /pomieszczenia mieszkalne PCW/. W parterze wysokim posadzka lastrico, w sali operacyjnej terrakota. Powyżej, w korytarzach i pomieszczeniach biurowych, podłogi drewniane, deskowe, z wykładzinami dywanowymi, rzadziej PCW.

Schody przy wejściu w parterze staloceramiczne, z pokryciem lastrico i prostymi poręczami drewnianymi przy ścianach /fot. 18, 20/. W głównej klatce schodowej schody żelbetowe, zabiegowe, okładane drewnem, z drewnianymi dekoracyjnymi balustradami i boazeriami /wkładka 4/. Schody boczne /przy podwórzu/ drewniane, dwubiegowe, powrotne, z prostymi balustradami tralkowymi /fot. 28/.

Drzwi zewnętrzne, osadzone w portalu, jednoskrzydłowe, drewniane, z roślinną dekoracją snycerską i kratą stalową w części szklonej /fot. 12, wkładka 3/. Drzwi wewnętrzne drewniane, płycinowe, o różnych układach płycin, osadzone w ościeżnicach drewnianych. Do pomieszczeń jednoskrzydłowe, przy klatce schodowej dwuskrzydłowe /wkładka 5/.

W elewacji zachodniej okna wysokie, z drobnymi podziałami górnych partii szklanych, dwuskrzydłowe, o konstrukcji skrzynkowej. Okna poddasza trójskrzydłowe, skrzynkowe /wkładka 1/. Okienka niskiego parteru mniejsze, zamknięte koszowo, także skrzynkowe, częściowo zakratowane /fot. 14/. Od strony podwórza okna o różnych kształtach, proste, skrzynkowe /fot. 16, 17/.

Budynek w rzucie nieregularny, brak zaznaczonego jednorodnego układu traktów. Wejście główne z klatką schodową ustawione skrajnie w części południowej. Od strony podwórza dostawiona niewielka, prostokątna oficyna z własną klatką schodową, usztywniająca ścianę wschodnią.

W bryle obiekt prostopadłościenny, przykryty dwuspadowym dachem o zdecydowanie bardziej nachylonej połaci zachodniej. Przybudówka wschodnia przykryta spłaszczonym dachem krokwiowym.

<p>14. Kubatura</p> <p>8793m³ z poddaszem użytkowym</p>	<p>15. Powierzchnia użytkowa</p> <p>1843,79m² z poddaszem użytkowym</p>	<p>16. Przeznaczenie pierwotne</p> <p>mieszkalne</p>	<p>17. Użytkowanie/ obecne</p> <p>biurowo-kasowe +mieszkalne /ok.6% /</p>
<p>18. Prace budowlane i konserwatorskie, ich przebieg i dokumentacja</p> <p>1946-50 =odbudowa dachu, przebudowa wnętrza /usunięcie ścian wewnętrznych w parterze, wprowadzenie skupów i podciągów stalowych/.</p> <p>1963-65 =budowa "Centromoru" -usztywnienie ściany Pł.</p> <p>1980 =usunięcie archiwów, wymiana podłóg i zamiana polepy glinianej na wełnę mineralną /odciążenie stropów/, wymiana ścianek działowych drewnianych na lekkie, ognioodporne.</p> <p>/dokumentacje: NBP I PKO, Gdańsk, ul. Okopowa 3/</p>		<p>19. stan zachowania (fundamenty, ściany zewnętrzne, ściany wewnętrzne, sklepienia, stropy, konstrukcje dachowe, pokrycie dachu, wyposażenie i instalacje)</p> <p>Ściany fundamentowe i nośne zachowane w stanie bardzo złym. Usytuowanie fundamentów częściowo na gruncie nasypowym dawnej fosy powoduje systematyczne osiadanie budynku. Osiadanie spotęgowało jeszcze obniżenie poziomu wód gruntowych spowodowane budową pobliskiego skrzyżowania wielopoziomowego.</p> <p>Stropy drewniane w stanie złym, nie wymienione belki nośne po pożarze z 1945r. Nadpalone czoła i podparcia belek dają przy obciążeniu dodatkowe siły poziome rozciągające ściany. Ciągłe, nierównomierne osiadanie powoduje liczne, niebezpieczne uszkodzenia instalacji wewnętrznych.</p> <p>W elewacjach widoczne liczne zarysowania oraz ubytki tynku wraz z elementami wystroju architektonicznego.</p> <p>Konstrukcja klatek schodowych oraz więźba dachowa wraz z pokryciem zachowane dobrze.</p> <p>20. Najpilniejsze postulaty konserwatorskie</p> <p>Wymagane zabezpieczenie istniejących detali dekoracji kamiennarskich.</p> <p>Obniżenie do minimum obciążeń użytkowych. Bezwzględnie konieczna wymiana belek stropów drewnianych z próbą usztywnienia konstrukcji ścian.</p> <p>Ze względu na znaczne zagrożenie obiektu wskazane wykonanie szczegółowej inwentaryzacji.</p>	

21. Akta archiwalne (rodzaj akt, numer i miejsce przechowywania)

Dokumentacja remontów bieżących = NBP I PKO w Gdańsku
ul. Okopowa 3
Dokumentacja ekspertyz wytrzymałościowych konstrukcji
= j.w.

22. Bibliografia

J.Stankiewicz, B.Szermer = "Gdańsk, rozwój architek-
toniczny i urbanistyczny", W-wa 1959
E.Cieślak, Cz.Biernat = "Dzieje Gdańska", Gdańsk 1969

23. Źródła ikonograficzne i fotografia (rodzaj, miejsce przechowywania, sygnatury)

24. Uwagi różne Prowadzona jest stała obserwacja geodezyjna
odkształceń.

25. Opracował

tekst Mariusz Janik, 7.11.1984r.

imię, nazwisko, data, podpis

plany, rysunki Mariusz Janik, 7.11.1984r.

imię, nazwisko, data, podpis

zdjęcia fotograf. Jacek Strużyński, XI.1984r.

imię, nazwisko, data, podpis

miejsce przechowywania negatywów

G O D Z

Karta po wypełnieniu podlega ochronie na podstawie przepisów prawa autorskiego

26. Adnotacje o inspekcjach, informacje o zmianach (daty, imiona i nazwiska wypełniających)

27. Załączniki

"Nr 1-5 =wkładki"

1. Miejscowość GDAŃSK ul. Okopowa 3	2. Obiekt (nazwa jak w karcie) budynek banku PKO	3. Zawartość wkładki (nazwa obiektu lub materiału uzupełniającego) c.d. opisu z rubryki 13 fotografie elewacji zachodniej z detalami okien
---	---	--

c.d. z rubryki 13

Od zachodu nieosiowo ustawiony wykusz na wysokości I i IIP. obejmujący dwie osie okien. Nad wykuszem balkon. Nad balkonem, powyżej gzymsu wieńczącego, niegdyś ustawiony dekoracyjny szczyt wieńczący osie wykusza /zniszczony wraz z dachem w r. 1945/.

Budynek w całości podpiwniczony. Powyżej dwie kondygnacje parteru /niski= mieszkalny, wysoki= sala operacyjna/ i 4 kondygnacje pomieszczeń biurowych /fot.1,2,17/. E

Elewacje wschodnie /podwórzowe/ proste, tynkowane. Okna ujęte w obramienia z cegły klinkierowej. Na przybudówce w wyższych kondygnacjach balkony /fot.16,17/. Elewacja zachodnia /fasada/ ośmioosiowa. Wydzielone kondygnacje parteru stanowią dwuczęściową formę boniowanego cokołu, Dekoracyjny portal wejściowy ustawiony skrajnie w części południowej /fot.1,2, wkładka 2,3/. Okna pięter ujmowane w dekoracyjne obramienia kamienne z manierystycznymi formami uszaków /wkładka 1,2/. Wykusz w parterze wsparty na trzech konsolach /fot.7,11/. Nad wykuszem w kondygnacji IIIp. balkon, z kutą balustradą stalową /fot.8/.

Na ścianach widoczne kotwy stalowych ściąągów usztywniających konstrukcję nośną, oraz liczne zarysowania spowodowane osiadaniem ścian /fot.15/.

We wnętrzach prócz wystroju klatek schodowych brak ciekawszych elementów wyposażenia /wkładka 4, fot.28/.

Obiekt posiada instalacje: wod.-kan., elektryczną, c.o. z sieci miejskiej, gazową, odgromową oraz inne specjalne.

Wkładkę założył: Mariusz Janik, 7.11.1984r.

(imie, nazwisko, data)
G O D Z

Miejsce przechowywania negatywów:

Wzór ODZ 1978 r.



- fot.2 =widok elewacji zachodniej /fasady/ w pierzei ul. Okopowej
 fot.3 =okna II i IIIp. w części północnej
 fot.4 =obramienie triady okien IIp.
 fot.5 =obramienie i dekoracje triady okien I piętra
 fot.6 =okna wysokiego parteru z płytką rusryką i dekoracją fryzu podokiennego I piętra



1. Miejscowość

GDAŃSK
ul. Okopowa 3

2. Obiekt (nazwa jak w karcie)

budynek banku PKO

3. Zawartość wkładki (nazwa obiektu lub materiału uzupełniającego)

fotografie wykusza i portalu fasady



fot.7 =wykusz
fot.8 =detale dekoracji balko-
nu nad wykuszem
fot.9 =okna wykusza na IIp.
fot.10=okna wykusza na Ip.
fot.11=podparcie wykusza
w formie konsoli

Wkładkę założył: Mariusz Janik, 7.11.

(imię, nazwisko, data)

Miejsce przechowywania negatywów: G O D Z



fotografie portalu
z detalami dekoracji
kamiennych



1. Miejscowość

GDAŃSK
ul. Okopowa 3

2. Obiekt (nazwa jak w karcie)

budynek banku PKO

3. Zawartość wkładki (nazwa obiektu lub materiału uzupełniającego)

fotografie dekoracji snycerskiej drzwi portalu
detale wystroju elewacji zachodniej i wschodniej



detale dekoracji drzwi portalu

Wkładkę założył: Mariusz Janik, 7.11.1984r.

(imię, nazwisko, data)

G O D Z

Miejsce przechowywania negatywów:





fot.14 =okno piwnicy w partii cokołowej elewacji zachodniej
 fot.15 =ślady osiadania ścian w partii cokołowej przy
 północnej stronie portalu
 fot.17 =widok od podwórza na elewację północno-wschodnią
 fot.16 =detal okien z balkonem w kondygnacji IIp. /fot.17/

1. Miejscowość

GDAŃSK
ul. Okopowa 3

2. Obiekt (nazwa jak w karcie)

budynek banku POKO

3. Zawartość wkładki (nazwa obiektu lub materiału uzupełniającego)

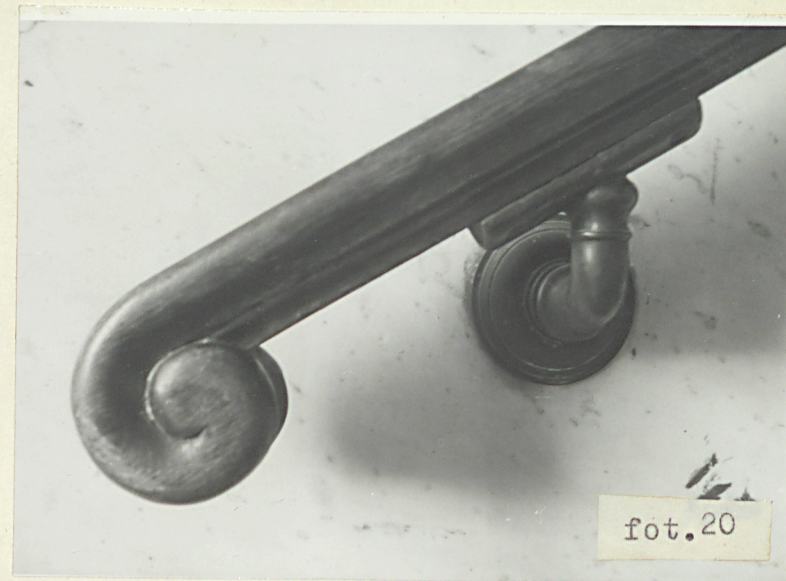
fotografie wystroju głównej klatki schodowej



fot.18



fot.19



fot.20



fot.21

fot.18 =widok wejścia do budynku

fot.19 =widok klatki schodowej na I piętrze

fot.20 =fragment poręczy schodów przy wejściu głównym /fot.18/

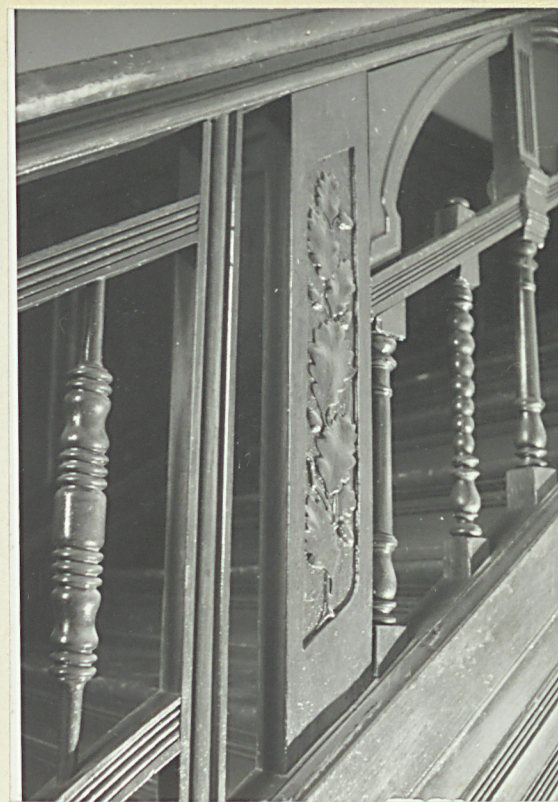
fot.21 =fragment balustrady schodów

Wkładkę założył: Mariusz Janik, 7.11.1984r.

(imię, nazwisko, data)

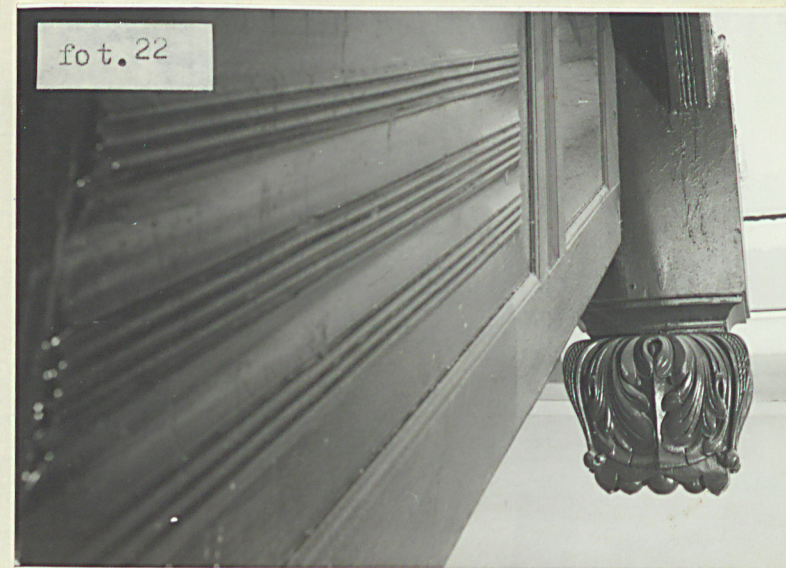
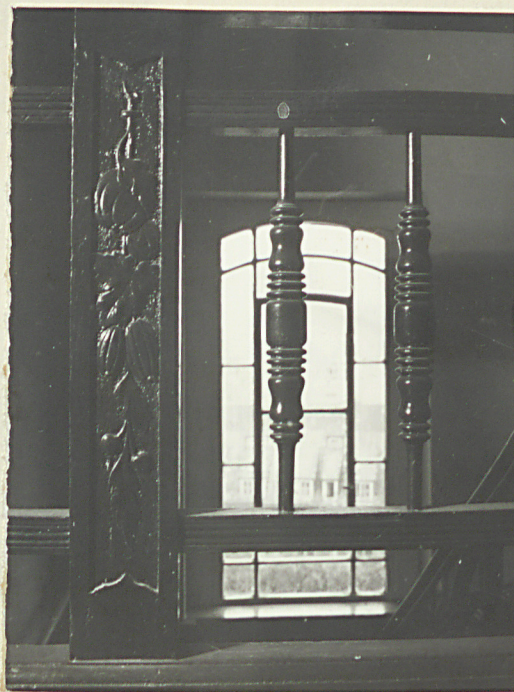
G O D Z

Miejsce przechowywania negatywów:



detale balustra-
dy głównej klat-
ki schodowej

fot. 22=dekora-
cyjne podparci-
cie spocznika



1. Miejscowość

GDAŃSK
ul. Okopowa 3

2. Obiekt (nazwa jak w karcie)

budynek banku PKO

3. Zawartość wkładki (nazwa obiektu lub materiału uzupełniającego)

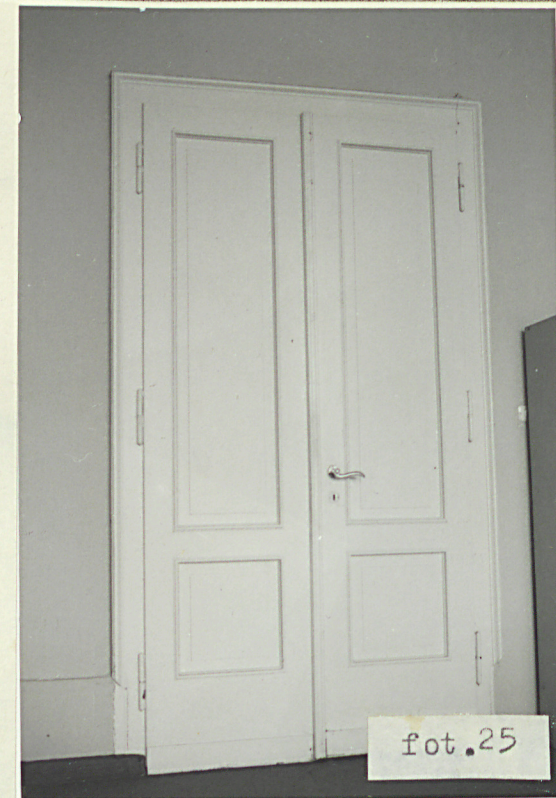
fotografie detali wystroju i wyposażenia wnętrz



fot.23



fot.24



fot.25

- fot.23 =widok do wnętrza wykusza
na II piętrze
fot.24 =drzwi z korytarza do klat-
ki schodowej na I piętrze
fot.25,26 =drzwi do pomieszczeń
biurowych na I piętrze
fot.27 =fragment boazerii drewnia-
nych w głównej klatce schodo-
wej



fot.27

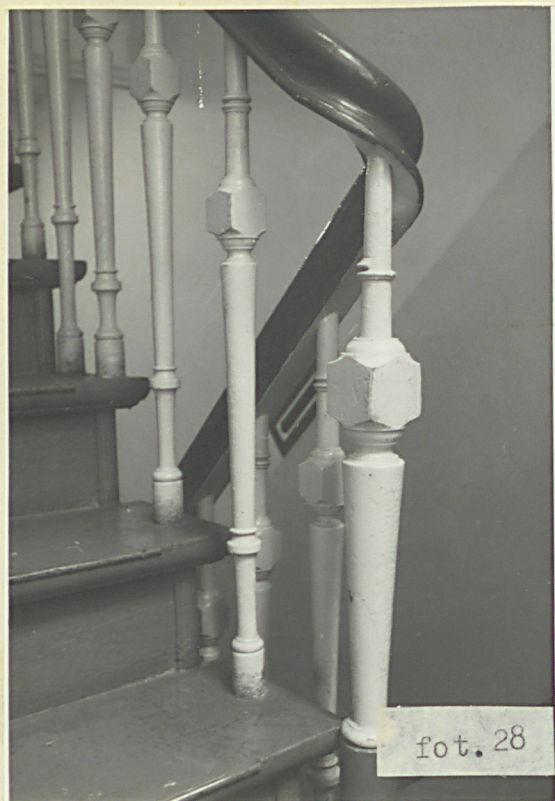


fot.26

Wkładkę założył: Mariusz Janik, 7.11.1984r.

(imię, nazwisko, data)

Miejsce przechowywania negatywów: G O D Z



fot.28 =fragment gospodarczej klatki schodowej
 fot.29 =dekoracje na ościeżach drzwi w piwnicy
 fot.30 =widok więźby dachowej