

1. Obiekt

d w ó r

2. Czas powstania

poł. XVIII

XIX/XX, 1972

3. Miejscowość

Gdańsk -Piecki

4. Adres

ul. Piecewska 7

nr hipoteczny

1783

5. Przynależność administracyjna

województwo miasto Gdańsk

gmina

6. Poprzednie nazwy miejscowości

Pietzkendorf

7. Przynależność administracyjna
przed 1.VI.1975 r.

~~województwo~~ miasto Gdańsk

powiat

8. Właściciel i jego adres

Skarb Państwa

9. Użytkownik i jego adres

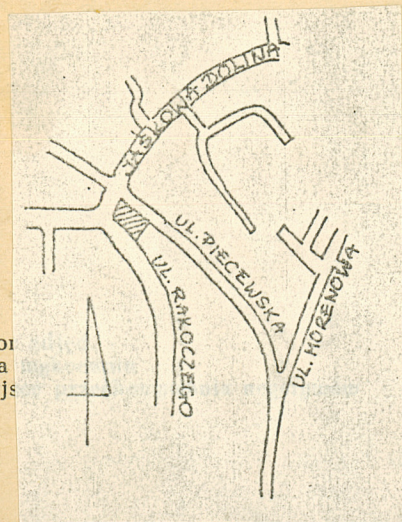
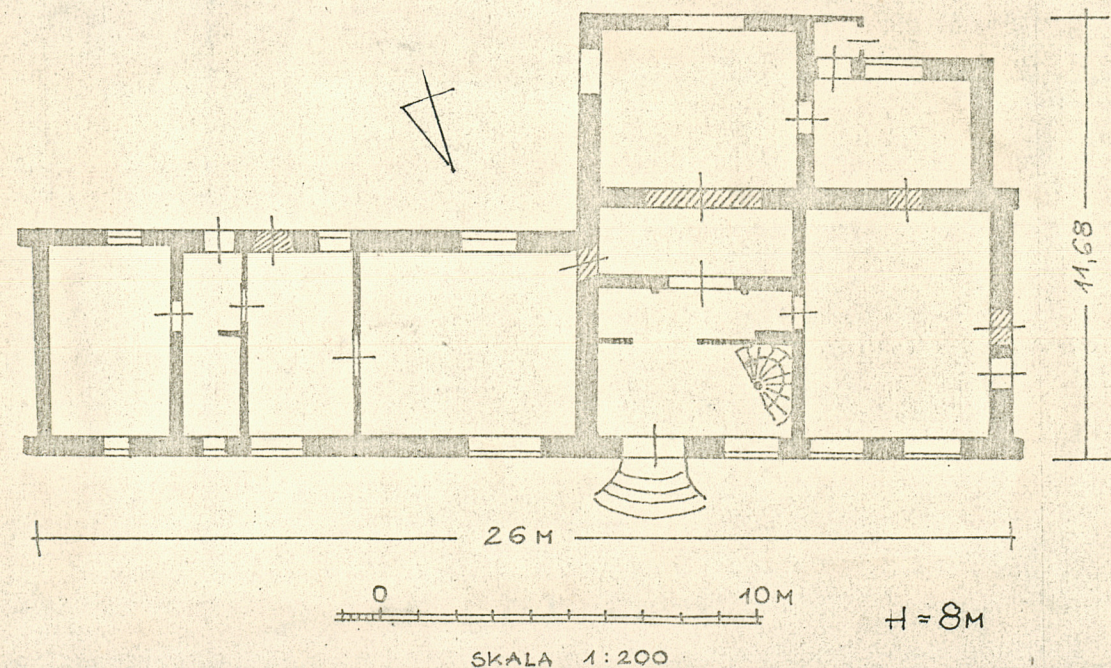
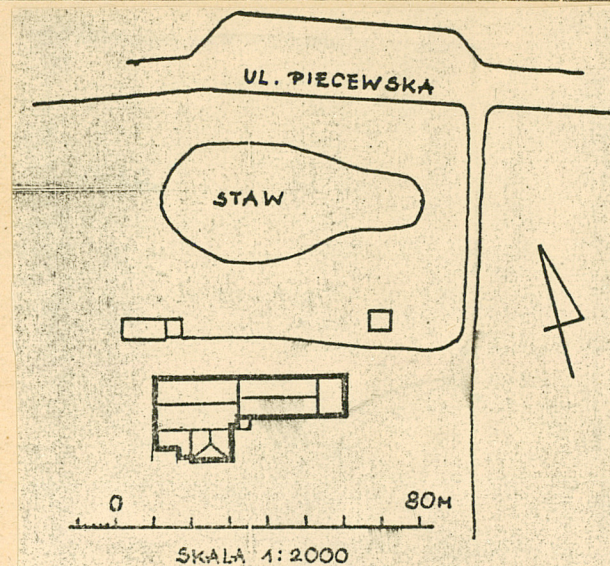
10. Rejestr zabytków

Nr 869

data 14.07.1982 r.



widok od wschodu



autor
data
miejsc

Wieś Piecki wymieniona po raz pierwszy pod nazwą Byssekiv w 1238 r. Od 1238 r. należała do klasztoru cystersów. W I poł. XIV w. przejmują ją krzyżacy. Od 1445 r. jest własnością szpitala św. Ekzbiety. Po pożarze wsi w 1577r. zarządcy szpitala wyprzedają stopniowo

posiadłość gdańskim patrycjuszom, którzy wznoszą tu letnie rezydencje i gospody. Parcelę przy ul. Piecewskiej 7 posiadał w II poł. XVII w. Jan Uphagen starszy, po nim zaś /od 1693 r./ jego syn Henryk, którzy utworzył tu gospodę. Obecny budynek dworu powstał w II poł. XVIII w. otrzymując rokokowy wystrój zewnętrzny i wewnętrzny. W 1768 r. jego właścicielką była Elżbieta Uphagen. Po 1770 r. rodzina Uphagenów sprzedaje dwór - do 1799r. należał on do Martina Behnke a następnie do Korneliusza von Almonde. W 1807 r. kwaterował to ponoć napoleoński generał Lefebre. Prawdopodobnie na przełomie XIX i XX w. nastąpiła przebudowa dworu - dostawiono piętrową dobudówkę od pld. Po 1945 r. dwór pozostał w rękach prywatnych. Od 1948 r. jego właścicielem był [REDAKTOWANE]. W 1972 r. nastąpiła przebudowa obiektu zacierająca jego dawny rokokowy charakter. W 1977 r. dwór przejęty został przez Skarb Państwa i przydzielony Gdańskiemu Kombinatowi Budowy Domów, Obecnie status sprawny obiektu nie jest uregulowany.

1. Sytuacja: obiekt usytuowany jest w odległości ok. 40 m od pld. pierzei ulicy Piecewskiej - między dworem a ulicą znajduje się niewielki staw. W pobliżu naroża pld.-wsch. dworu znajduje się niewielki budynek dawnej altany ogrodowej. Na pld. od obiektu znajdował się park, obecnie całkowicie zdewastowany.
2. Materiał:
i konstrukcja
- ściany zewn. i wewn. - mur ceglany, otynkowany w sieni drewniana
- ścianka działowa, portal wejściowy - sztuczny kamień.
- stropy - drewniane
- więźba dachowa - drewniana, stolcowa /niegdyś nad korpusem głównym mansardowa/
- pokrycie dachu - papa
- podłogi - drewniane z desek
- schody: zewnętrzne - wachlarzowe, murowane z cegły, stopnie ze sztucznego kamienia, balustrada metalowa, schody wewnętrzne - drewniane, kręcone ze słupem, dawniej z balustradą tralkową o formach rokokowych.
- okna - współczesna stolarka typowa
- drzwi wejściowe od frontu - płycinowe, dwuskrzydłowe, od zachodu płycinowe o stolarce rokokowej /przeniesione z wnętrza/, drzwi wewnętrzne - częściowo zachowana rokokowa stolarka płycinowa.
3. Plan - obiekt składa się z korpusu głównego założonego na planie prostokąta z dwoma dobudówkami od pld. oraz skrzydła bocznego od wsch. o planie wydłużonego prostokąta. Skrzydło boczne - jednotraktowe, korpus główny w przyziemiu dwutraktowy /w osi sieni 2-5 traktowy z podwójnym traktem ciemnym/, na piętrze część zach. jednotraktowa, wsch. dwutraktowa.
4. Bryła - korpus główny dwukondygnacyjny przykryty spłaszczonym dachem dwuspadowym przed 1972 r. mansardowym z użytkowym poddaszem/. Od pld. dwukondygnacyjna dobudówka o planie kwadratu w przyziemiu i wielobocznym w drugiej kondygnacji, przykryta dachem o trzech połaciach. Dobudówka zachodnia parterowa o dachu pulpitowym. Skrzydło boczne jednokondygnacyjne o spłaszczonym dachu dwuspadowym, część wsch. skrzydła bocznego przykryta dachem płaskim.
5. Opis zewnętrzny - Fasada pld. korpusu czteroosiowa z barokowym portalem wejściowym w skrajnej wsch. osi, od wsch. parterowe skrzydło boczne. Elewacja pld. przebudowana, dwuosiowa, z dwukondygnacyjną dobudówką wsch. i parterową zach. Dobudówka wsch. w górnej części wieloboczna. Ściana zach. bez okien, z przebitym otworem drzwiowym w przyziemiu. Ściany gładko otynkowane.
6. Wnętrze i wyposażenie - sień wejściowa z kręconą klatką schodową o rokokowej stolarce, rokokowa oprawa arkady, w głębi sieni 2 razy dwuskrzydłowych drzwi o formach rokokowych. Z wyposażenia pozostałych pomieszczeń zachowały się 3 pary jednoskrzydłowych drzwi rokokowych.
7. Instalacje - brak

14. Kubatura 1075 m ³	15. Powierzchnia użytkowa 300 m ²	16. Przeznaczenie pierwotne mieszkalne	17. Użytkowanie obecne
18. Prace budowlane i konserwatorskie, ich przebieg i dokumentacja Lata 50-te rozbiórka skrzydła zachodniego 1972 r. przebudowa obiektu - dach dwuspadowy w miejsce mansardowego, wymiana rokokowych okien w fasadzie pñn. na stolarkę typową, otynkowanie obiektu - częściowa rozbiórka skrzydła wschodniego	19. Stan zachowania (fundamenty, ściany zewnętrzne ściany, wewnętrzne, sklepienia, stropy, konstrukcje dachowe, pokrycia dachu, wyposażenie i instalacje) <ul style="list-style-type: none"> - fundamenty - zawilgocone, piwnica zalana wodą - ściany-silnie spękania ścian przybudówki wsch. korpusu głównego, zawilgocenia dolnych partii ścian, ubytki tynku w skrzydle wsch. - stropy - uszkodzone, belki zmurzone i zagrzybione, ubytki podsufitki i wypełnienia zwłaszcza w sieni i w skrzydle bocznym - konstrukcja - zawilgocona, nad skrzydłem bocznym w b. złym stanie - część belek zmurzone - pokrycie dachowe - naruszone nad skrzydłem wsch. - podłogi - znaczne ubytki desek - okna - pozbawione skrzydeł - wyposażenie - klatka schodowa silnie uszkodzona, pozbawiona balustrady, ścianka działowa w sieni ze zdemontowaną okładziną - instalacje - brak 		
20. Najpilniejsze postulaty konserwatorskie <ul style="list-style-type: none"> - zabezpieczenie obiektu przed wpływami atmosferycznymi i dalsze dewastacją - przeprowadzenie badań historyczno-architektonicznych w celu ustalenia faz budowy i sporządzenia wytycznych przyszłej rekonstrukcji - rekonstrukcja obiektu z przywróceniem kształtu sprzed 1972 r. i ewentualna odbudowa skrzydeł bocznych. 			

21. Akta archiwalne (rodzaj akt, numer i miejsce przechowywania)

22. Bibliografia

- 1. F. A. Brandstätter: Land lud Leute des Landkreis Danzig, Danzig 1879 r.
- 2. H. Domańska - Dwór w Pieckach "Dziennik Bałtycki" 18-20 06 1982 r.
- 3. J. Muhl - Geschichte der Dörfer auf der Danziger Höhe Danzig 1938
- 4. Słownik Geograficzny Królestwa Polskiego..., t. VIII, W-wa 1887, s. 120
- 5. J. Stankiewicz, B. Szermer - Gdańsk, rozwój urbanistyczny i architektoniczny zespołu Gdańsk-Sopot-Gdynia - W-wa 1959 r.

23. Źródła ikonograficzne i fotograficzne (rodzaj, miejsce przechowania, sygnatury)

Inwentaryzacja pomiarowa obiektu w zbiorach
ZHA WA PG

24. Uwagi różne

25. Wypełnił

mgr inż. arch. Teresa Iżewska

Imię i nazwisko

data 09.1983 rm

26. Sprawdził

Imię i nazwisko

data

27. Załączniki