

1. Obiekt

ZESPOL BRAMNY POLITECHNIKI GDANSKIEJ, D. DOM DOZORCY I D. DOM MECHANIKA

793/511

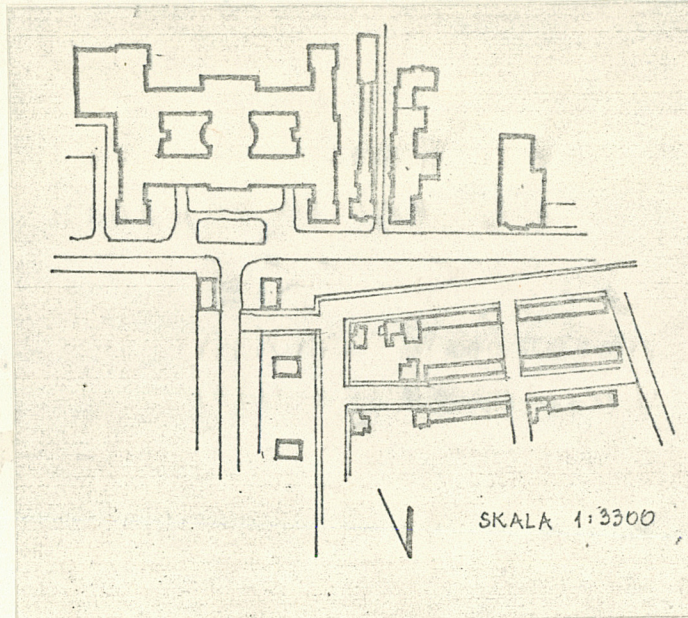
2. Czas powstania

1900-1904

3. Miejscowość

GDANSK - WRZESZCZ

11. Zdjęcia. rzut, przekrój, sytuacja, orientacja



4. Adres

ul. Majakowskiego 11/12

Mariborska

nr hipoteczny

5. Przynależność administracyjna

województwo **gdańskie**

gmina

6. Poprzednie nazwy miejscowości

niem. Danzig

7. Przynależność administracyjna
przed 1 VI 1975

województwo **gdańskie**

powiat

8. Właściciel i jego adres

**Ministerstwo Nauki, Techniki i Szkol-
nictwa Wyższego, Politechnika Gdańska
Gdańsk, ul. Majakowskiego 11/12**

9. Użytkownik i jego adres

**Politechnika Gdańska, Gdańsk
ul. Majakowskiego 11/12**

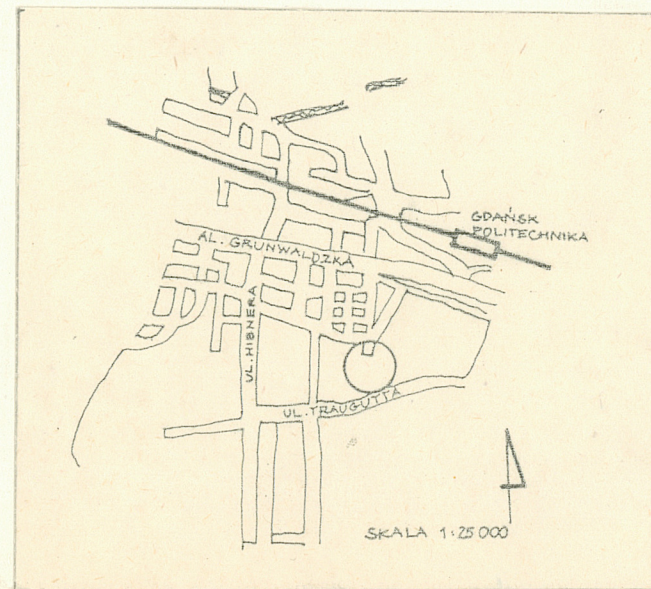
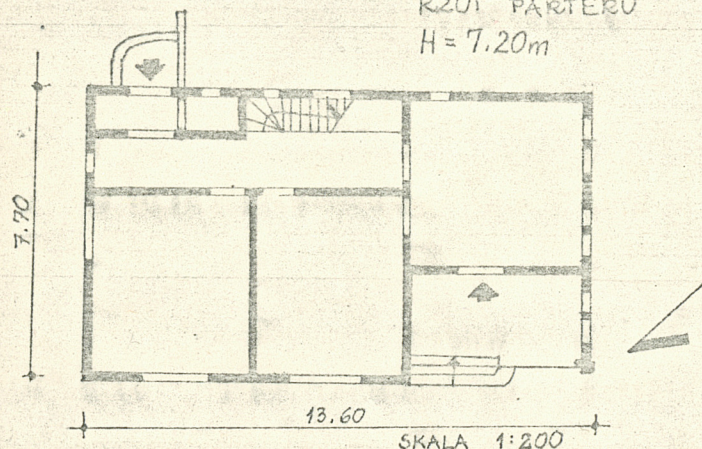
10. Rejestr zabytków

Nr **828**

data **30.IV.1979**

RZUT PARTERU

H = 7.20m



12. Autorzy, historia obiektu, określenia stylu

Dwa bliźniacze budynku mieszczące mieszkanie dozorczy i mechanika wzniesione zostały w latach 1900-1904 według projektu A. Carstena. Projekt budynków podobnie jak innych elementów zespołu wyłonione na drodze konkursu.

Budynki te są elementem zespołu Politechniki Gdańskiej, pierwszej szkoły wyższej w tym mieście. Jej powstanie związane było z rozwojem Gdańska jako ośrodka przemysłowego. Uroczyste otwarcie nastąpiło 4 x 1904 r. w obecności cesarza Wilhelma II.

Budynki wzniesione zostały w formach historycznych nawiązujących do manierizmu północnego interpretowanego tu jako "styl gdański".

13. Opis (sytuacja, materiały konstrukcja, rzut, bryła, elewacje, wnętrza, wyposażenie instalacje)

Obiekt założony z dwóch bliźniaczych budynków oraz bramy wchodzi w skład zespołu Politechniki Gdańskiej, położonego w Gdańsku-Wrzeszczu na terenie ograniczonym od pd. ulicą Traugutta, od zachodu ulicą Siedlicką, od pn. ulicą Bracką, od pn-zach. i wsch. parkiem pocmentarnym.

Budynki usytuowane są na osi ulicy Majakowskiego. Po obu stronach bramy wjazdowej.

Ściany murowane z cegły, cokoły licowane granitem, detal architektoniczny z piaskowca.

Wieżba dachowa drewniana, krokwiowa.

Dachy kryte dachówką.

Podłogi drewniane kryte linoleum.

Schody zewnętrzne granitowe jednobiegowe.

Schody wewnętrzne drewniane dwubiegowe z drewnianą balustradą.

Drzwi wejściowe klepkowe o dekoracji romboidalnej jednoskrzydłowe, w nawiach od strony pd. drzwi jednoskrzydłowe, płycinowe.

Wewnątrz drzwi: drewniane, płycinowe, jednoskrzydłowe.

Otwory okienne prostokątne, w elewacjach północnych zestawiono parami, jednokrzydłowe o drobnych podziałach, w elewacjach od strony wjazdu zestawiono parami, dwuskrzydłowe, w elewacjach pd. dwuskrzydłowe, okna poddasza zestawiono po cztery, w ozdobnych drewnianym obramieniu. Pozostałe okna budynku, prostokątne, o niewielkich wymiarach, pozbawione podziałów wewnętrznych.

Rzut - oba budynki wzniesione na planie zbliżonym do prostokąta.

Układ wnętrz - jedno-traktowy.

Bryła. Budynek podpiwniczony, I kondygnacyjny z użytkowym poddaszem, kryty wysokim dachem czterospadowym z lukarnami od pn i pd. Od pm. niższy aneks, kryty płaskim stropem, na którym taras.

Elewacje. Wszystkie elewacje licowane cegłą, detal kamienny. W obu budynkach elewacje analogiczne i pm. 6-osiowe, w narożach przechodzące w boniowane słupy bramy, zwieńczone obeliskami, z kartuszami podtrzymywanymi przez kwy i elewacje pd. 2-osiowe, elewacje zach. budynku zachodniego i wsch. budynku wschodniego 5-osiowe. Elewacje przy wjeździe wykazują pewne różnice, w budynku zach. 5-osiowa z zamkniętym półkolistym podcieniem w części pn., w budynku wsch. 6-osiowa z drewnianą pergolą ponad wejściem głównym.

Wnętrze o prostym układzie z korytarzem przechodzącym w klatkę schodową i pomieszczeniami w traktach od strony wjazdu do zespołu.

Wyposażenie z pierwotnego wyposażenia zachowana stolarka okienna i drzwiowa oraz schody z drewnianą balustradą.

W budynku znajdują się instalacje: elektryczna, wod.-kan. oraz ogrzewcza.

Z budynkami integralnie związana jest główna brama wjazdowa zespołu politechniki. Słupy boczne stanowią naroża obu budynków. Środkowe słupy bramy mają formę obiektów usytuowanych na boniowanych cokołach. Bramy stalowe, ażurowe, ogrodzenie stalowe dekorowane metaloplastycznymi symbolami wydziałów uczelni.

<p>14. Kubatura</p> <p>371 m³</p>	<p>15. Powierzchnia użytkowa</p> <p>95,1 m²</p>	<p>16. Przeznaczenie pierwotne</p> <p>Dom dozorczy i dom mechanika Zespole Politechniki Gdańskiej</p>	<p>17. Użytkowanie obecne</p> <p>Portiernia i kancelaria Zespole Politechniki Gdańskiej</p>
<p>18. Prace budowlane i konserwatorskie, ich przebieg i dokumentacja</p> <p>Zespół bramny nie uległ poważniejszemu zniszczeniu w okresie wojny. W następnych latach przeprowadzono jedynie remonty bieżące, zmodernizowano wnętrza obu budynków.</p>		<p>19. stan zachowania (fundamenty, ściany zewnętrzne, ściany wewnętrzne, sklepienia, stropy, konstrukcje dachowe, pokrycie dachu, wyposażenie i instalacje)</p> <p>Stan zachowania fundamentów, ścian, stropów i dachu - dobry. Wyposażenie - stolarka okienna i drzwiowa zachowana niemal w całości. Instalacje w stanie dobrym.</p>	
		<p>20. Najpilniejsze postulaty konserwatorskie</p> <p>Obiekt użytkowany zgodnie z pierwotnym przeznaczeniem. Postuluje się zachowanie funkcji i przeprowadzenie bieżących prac remontowych.</p>	

21. Akta archiwalne (rodzaj akt, numer i miejsce przechowywania)

22. Bibliografia

1. A. Carsten, Technische Hochschule /W.J/ Danzig und seine Bauten, Berlin 1908, s. 144-155.
2. Praca zbiorowa, dokumentacja historyczno-urbanistyczna Gdańsk-Wrzeszcz, P.P. Pracownia Konserwacji Zabytków, Gdańsk 1985 r. /maszynopis/ T.L VII, L IX.

23. Źródła ikonograficzne i fotografia (rodzaj, miejsce przechowywania, sygnatury)

24. Uwagi różne

25. Opracował

mgr Ewa Szymańska, IX. 1987 r.

tekst

plany, rysunki

mgr inż. Zofia Maciakowska, IX. 1987 r.

zdjęcia fotogr.

mgr inż. Maciej Maciakowski, VII. 1987 r.

miejsce przechowywania negatywów

Karta po wypełnieniu podlega ochronie na podstawie przepisów prawa autorskiego

26. Adnotacje o inspekcjach, informacje o zmianach (daty, imiona i nazwiska wypełniających)

27. Załączniki

1. Miejscowość
GDANSK

2. Obiekt (nazwa jak w karcie)
Zespół bramny
Politechniki Gdańskiej

3. Zawartość wkładki (nazwa obiektu lub materiału uzupełniającego)
Serwis fotograficzny

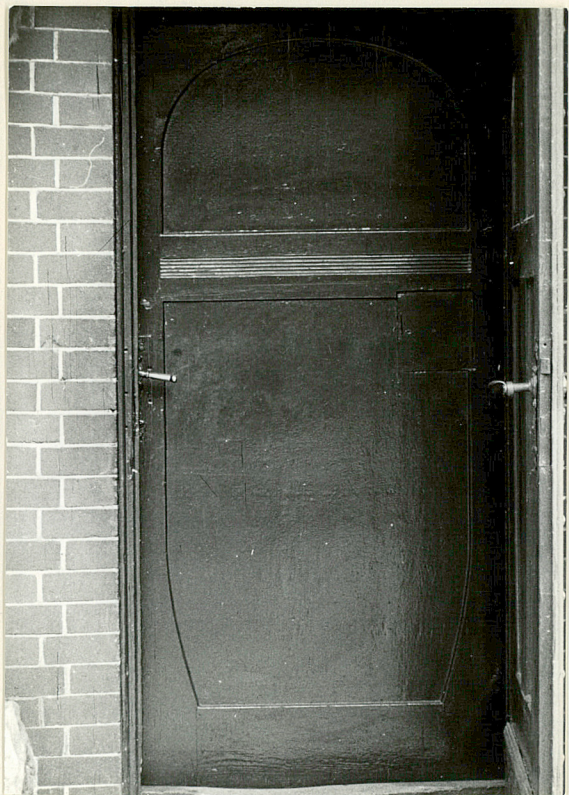


Wkładkę założył: Ewa Szymańska XI 1987
(imię, nazwisko, data)

Miejsce przechowywania negatywów: GODZ

OZGraf. Z.P. Ostróda zam. 699 nakł. 23.600

Wzór ODZ 1978 r.



7



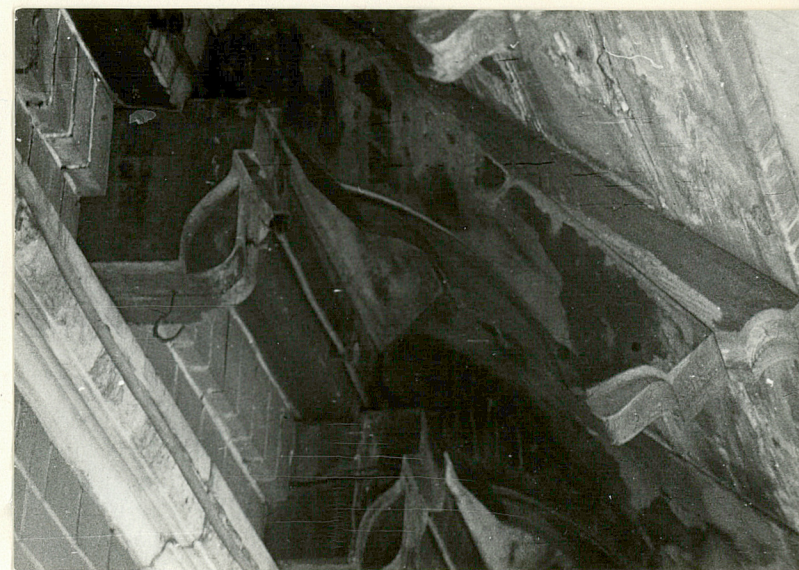
8



9



10



11

1. Miejscowość

GDANSK

2. Obiekt (nazwa jak w karcie)

Zespół bramyny
Politechniki Gdańskiej

3. Zawartość wkładki (nazwa obiektu lub materiału uzupełniającego)

Serwis fotograficzny



Wzór ODZ 1978 r.

Wkładkę założył

Miejsce przechowywania

OZGraf. Z.P. Ostróda

12

13

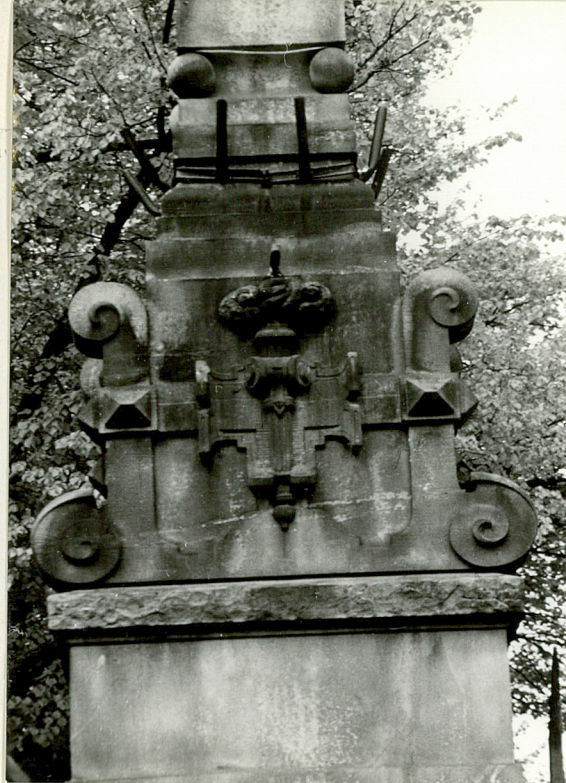
14

15

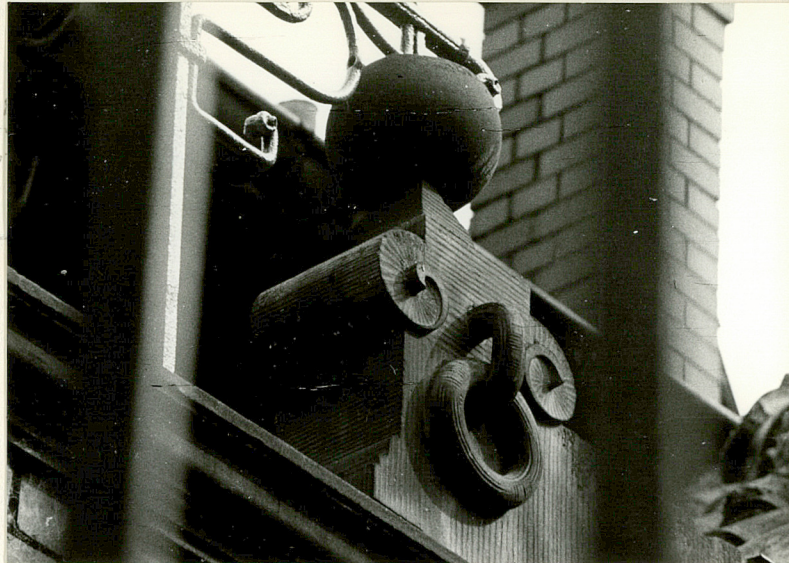
16



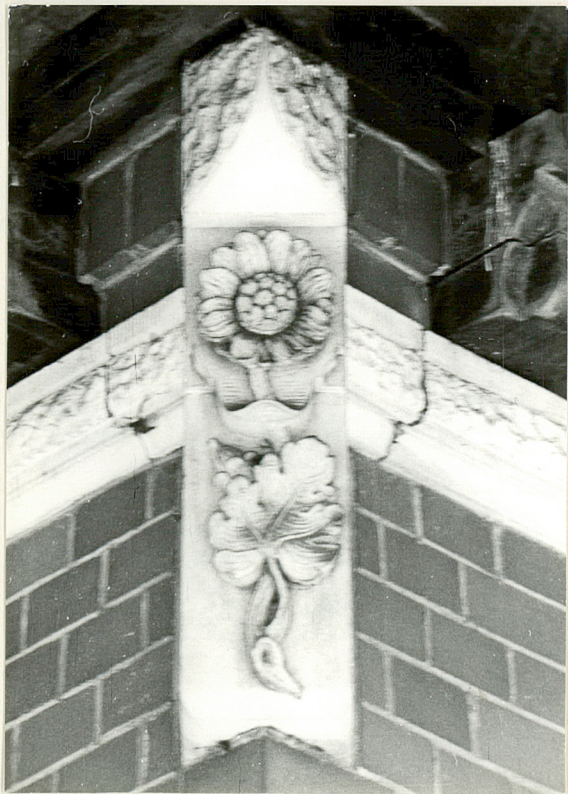
17



18



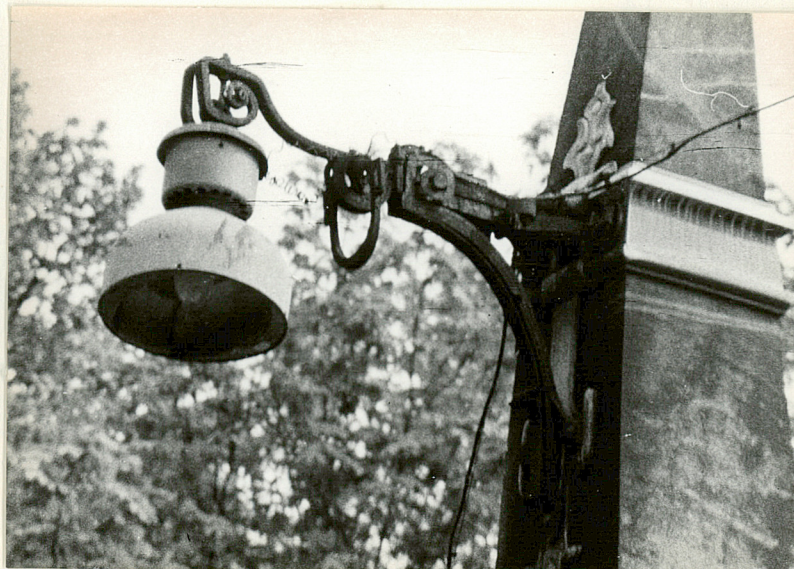
19



20



21



22

Wzrost ODZ 1978 F

(imię, nazwisko, data)

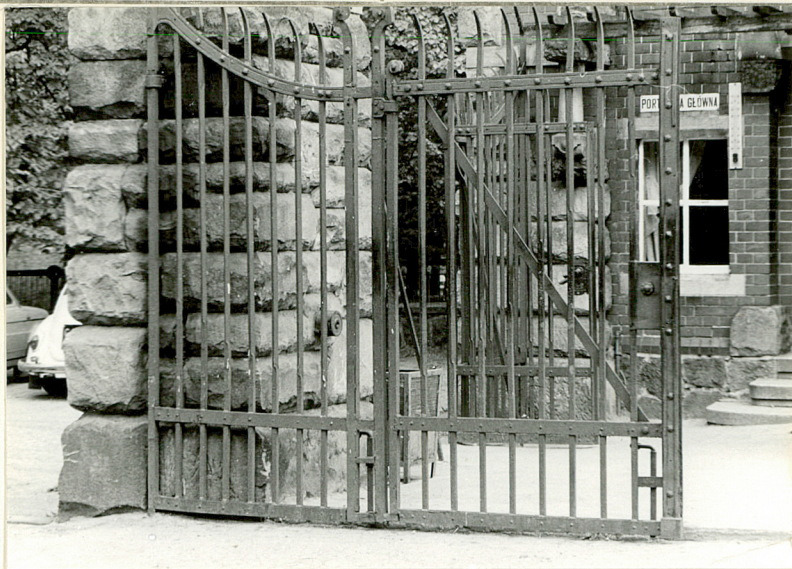
Miejsce przechowywania negatywów:

OGCet. Z.P. Owrada zam. 699 naki. 22.600

1. Miejscowość
GDANSK

2. Obiekt (nazwa jak w karcie)
Zespół bramny
Politechniki Gdańskiej

3. Zawartość wkladki (nazwa obiektu lub materiału uzupełniającego)
Serwis fotograficzny



23



24



25



26

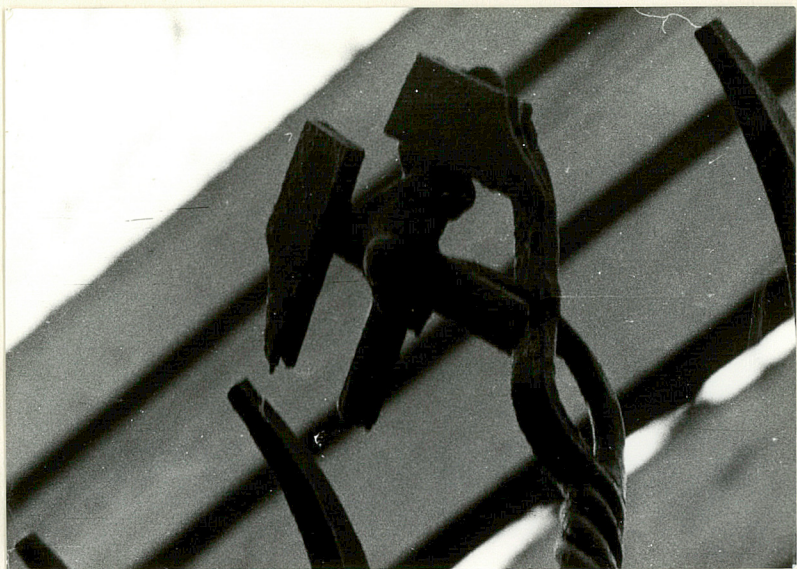
Wzór ODZ 1978 r.

Wkładkę

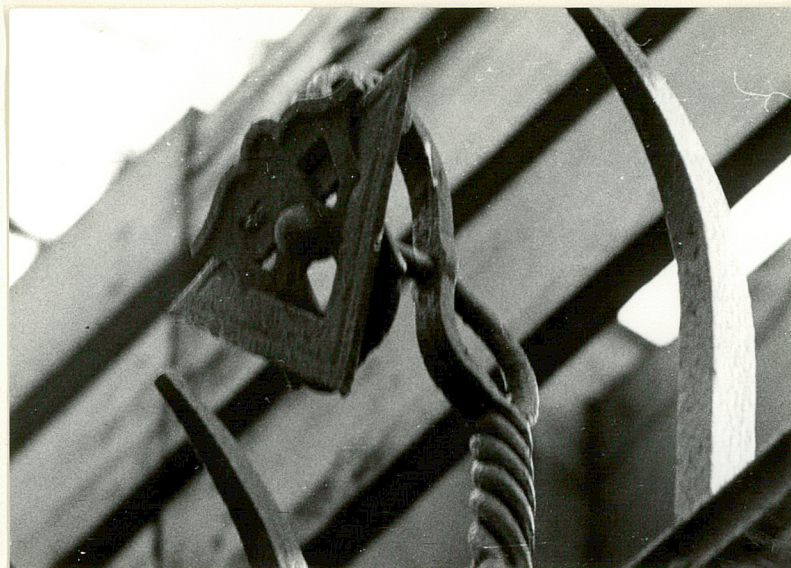
(imie, nazwisko, data)

Miejsce przechowywania negatywów: _____

OZGraf. Z.P. Ostróda zam. 699 nakł. 23.600



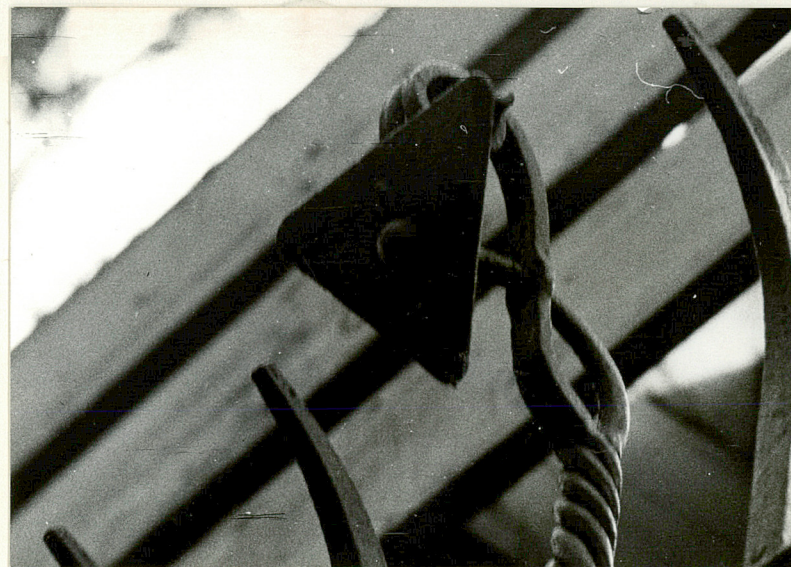
27



28



29



30

1. Miejscowość

GDANSK

2. Obiekt (nazwa jak w karcie)

Zespół bramny
Politechniki Gdańskiej

3. Zawartość wkładki (nazwa obiektu lub materiału uzupełniającego)

Spis zdjęć

1. Zespół bramny, widok ogólny.
2. Dawny dom dozorca, elewacja pn.
3. -- elewacja wsch.
4. -- widok ogólny.
5. -- elewacja zach.
6. -- detal wejścia głównego.
7. -- drzwi główne.
8. -- fragment okapu.
9. -- okno poddasza.
10. Dawny dom mechanika, elewacja wsch.
11. -- okap.
12. Dawny dom dozorca, balustrada tarasu.
13. -- zwieńczenie naroża.
14. -- detal,
15. -- komin.
16. Dawny dom mechanika, fragment elewacji wsch.
17. -- elewacja zach.
18. -- detal naroża.
19. -- detal balustrady tarasu.
20. -- detal.
21. Brama wido od pd.
22. -- wspornik lampy.
23. -- fragment.
24. -- klamka
25. Detal ogrodzenia.
26. --
27. --
28. --
29. --
30. --

Ewa Szymańska

Zofia Maciakowska

Wkładkę założył: Maciej Maciakowski XI 1987

Miejsce przechowywania negatywów: GODZ

Wzór ODZ 1978 r.