

1. Obiekt

KAMIENICA

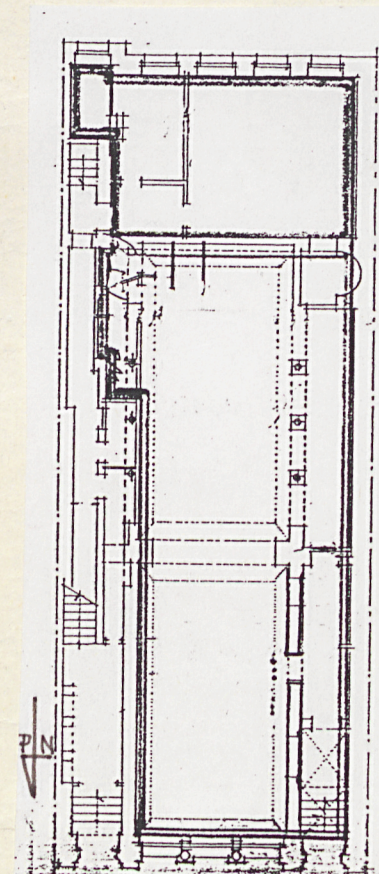
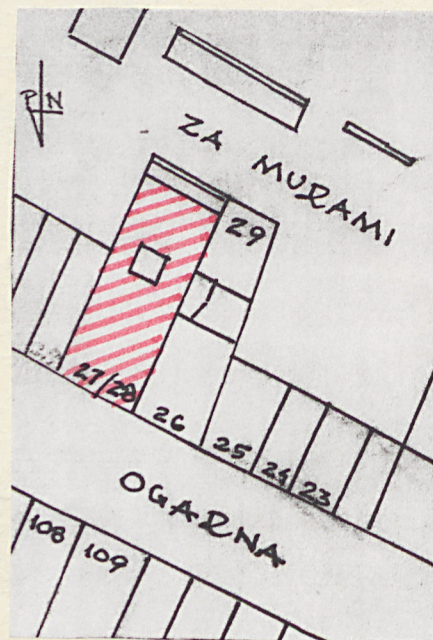
2. Czas powstania

1872 r.

3. Miejscowość

Gdańsk

11. Zdjęcia, plan sytuacyjny, rzuty



RZUT PARTERU
1=250

4. Adres

ul. Ogarna 27/28 (Hundegasse)

nr hipoteczny KW [redacted]

działka nr 501/2, obręb: 89 ark.3

5. Przynależność administracyjna

województwo gdańskie

gmina

6. Poprzednie nazwy miejscowości

Danzig

7. Przynależność administracyjna
przed 1.VI.1975

województwo gdańskie

powiat

8. Właściciel i jego adres

Gmina Miasta Gdańska

Gdańsk ul. Nowe Ogrody 8/12

9. Użytkownik i jego adres

P.G.M. Gdańsk-Śródmieście

ul. Powstańców Warszawy

10. Rejestr zabytków

Nr A-1450 data 18.06.1996

autor zdjęć T.Kasperkiewicz

data wykonania

miejsce przechowywania negatywów maj 1994 r.

12. Autorzy, historia obiektu, określenia stylu.

Autor kamienicy nieznany.

Ulica Ogarna jest jedną z najstarszych ulic Głównego Miasta, wymienianą obok ul. Długiej i Długiego Targu. W rozwoju urbanistyczno-przeszłości osady na prawie lokacyjnym lubeckim, wyróżniona jest w czwartej fazie, tj. w latach 1274-95. Nowa lokacja na prawie chełmińskim uwzględnia dawny, zniszczony układ urbanistyczny, gdzie wymienia się m.in. ul. Ogarną (platea piotorum w 1336 i platea canum w 1378). W zabudowie tego czasu dominuje konstrukcja szkieletowa (w 1382 r. na ul. Ogarniej istniały dwa domy ceglane).

Dzisiejsza kamienica powstała na bazie starszej, która została gruntownie przebudowana. W 1829 r. właścicielem był A. Bother, w 1831 - Królewski Radca Johann Mateusz Piotr Heielfeld, w 1847 - kupiec Rotenburg, a w 1868 - kupiec Arndt. W 1872 - budynek należy do sp. ki. akcyjnej Gdańskiego Towarzystwa Bankowego, która przebudowuje obiekt - istniejący do dziś. W 1877 - budynek jest własnością malborsko-mławskich Kolei Gdańsk-Warszawa, oddz. pruski. W 1903-1915 mieściła się tu siedziba Łoży Gedania (Gedania Loge Nr 3 der Provinz Westpreussen), która należała do organizacji parawolnomularskiej The Independent Order of Old Fellows (Niezależny Zakon Dziwnych Towarzyszy). Wtedy to układ pomieszczeń budynku (czytelny do dziś) przystosowany był do działalności Łoży. Na parterze znajdowała się świątynia wolnomularska, mieszcząca tron i katedrę przewodniczącego Łoży, okazy tarze dla "Mówcy" i "Sekretarza", katedry "Dziwów" i ławy dla "adeptów". Wyższe piętra użytkowano jako mieszkalne i hotelowe. Budynek posiadał wewnętrzne podwórko przykryte plafonem witrażowym. Elementami wystroju były zapewne sztukaterie, witraże w drzwiach i oknach, ozdobna stolarka, posadzki mozaikowe, lastrykowe i kamienne. Na ścianach widniały malowidła (zachowane jeszcze w szczątkowej formie po II wojnie).

OKREŚLENIE STYLU - n e o g o t y k .

13. Opis (sytuacja, materiał i konstrukcja, rzut, bryła, elewacje, dach, wnętrze wyposażenie, instalacje)

SYTUACJA

Kamienica usytuowana w p.d. części Głównego Miasta, w pobliżu zachowanych murów obronnych, w p.d. pierzei ul. Ogarniej, w zabudowie zwartej. Jej parcela od p.d. sięga linii zabudowy ul. Za Murami. Od tej strony, w linii ulicy - ogrodzenie, wydzielające niewielkie podwórko-ogródek. Od frontu ogrodzenie ażurowe z prostych prętów, z dekoracyjnym pasem w formie czterolistnych koniczyń. Pręty między słupkami - na podwalinie; na słupkach ceramiczne płytki, z dekoracją w formie gotyckich rozet. Od strony wsch. - pełny mur tynkowany.

MATERIAŁ I KONSTRUKCJA

Budynek murowany z cegły, z elewacją frontową i tylną wykładaną cegłą licową i nakładaną dekoracją z kształtek ceglanych. Elewacje podwórkowe częściowo tynkowane. W podwórku - przybudówka w obrębie III piętra, wzniesiona w konstrukcji szkieletowej. Ściany ceglane ze stropami belkowymi z podsufitką. Piwnice ze stropami ceglanymi i posadzkami częściowo z cegły, częściowo z betonu. Posadzki: lastrico (parter) i drewniane. Schody ze stopniami częściowo z granitu, pozostałe drewniane. Stolarka okien i drzwi - drewniana. Dach kryty papą.

RZUT

Budynek na planie wydłużonego prostokąta, z jednoprzestrzenną hallą w całym parterze i dwoma wąskimi korytarzami po bokach, od str. wsch. i zach. Korytarz od str. wsch. prowadzi na tyły i klatkę schodową, korytarz od str. zach. posiada małe pomieszczenie i wejście. Na I piętrze: od str. pñ. jedno duże pomieszczenie, pozostałe podzielone wtórnie ściankami działowymi. Na poziomie II piętra, wokół wewnętrznego, prostokątnego podwórka - zabudowania mieszkalne i klatka schodowa (wewnętrzna, przy ścianie wsch.).

BRYŁA - zwarta, trójkondygnacyjowa z wysoką suteroną od p.d. i kondygnacją strychową - mieszkalną od pñ.; w całości podpiwniczona, przykryta płaskim dachem.

ELEWACJE

Elewacja pñ., frontowa dwubarwna. Tło z żółtej cegły, na którym dekoracja z cegły czerwonej. Elewacja pięcioosiowa, dwudzielna, z dwoma pozornymi ryzalitami na skrajnych osiach. Wystrój elewacji w charakterze neogotyckim. W przyziemiu, na osiach ryzalitów

c.d.: załącznik nr 1

14. Kubatura	15. Powierzchnia użytkowa	16. Przeznaczenie pierwotne Budynek mieszkalny oraz siedziba loży masońskiej.	17. Użytkowanie obecne Budynek mieszkalny
18. Prace budowlane i konserwatorskie, ich przebieg i dokumentacja Bieżące prace remontowe i adaptacyjne.		19. Stan zachowania (fundamenty, ściany zewnętrzne, ściany wewnętrzne, sklepienia, stropy, konstrukcje dachowe, pokrycie dachu, wyposażenie i instalacje) Budynek w ogólnie złym stanie. Fundamenty zawilgocone, w dolnych partiach zagrzybione. Ściany zewnętrzne i wewnętrzne częściowo zawilgocone. Elementy ceramiczne elewacji uszkodzone. Sklepienia w piwnicy w stanie dość dobrym. Pokrycie dachu papowe, nieszczelne, w bardzo złym stanie.	
20. Najpilniejsze postulaty konserwatorskie Generalny remont budynku, osuszenie i odgrzybienie ścian, całkowita wymiana pokrycia dachowego, uzupełnienia ubytków detali ceramicznych, powrót do pierwotnego układu pomieszczeń z zachowaniem nielicznych elementów oryginalnego wystroju jak: posadzki lastrikowe, konsolki, żeliwna kolumna.			

21. Akta archiwalne (rodzaj akt, numer i miejsce przechowywania)

22. Bibliografia

- Danzig und seine Bauten, Berlin 1908.
- Keyser E., Die Stadt Danzig, Stuttgart 1925.
- Volmar E., Danziger Bürgerhauses, Berlin 1944.
- Domańska H., "Masoni w Gdańsku", w: "tytuł" nr 1, 1991, s. 134-141.
- Kloss E., Gdańskie księgi gruntowe, "Archeion" t. 22, 1954.
- Stephan W., Danzig. Gründung u. Strassennamen, Marburg/L. 1954.

23. Źródła ikonograficzne i fotografie (rodzaj, miejsce przechowywania, sygnatury)

24. Uwagi różne

2 WKKADKI

25 Wypełnił

mgr Alina Szpakiewicz

mgr Teresa Kasperkiewicz

maj 1994.

26. Sprawdził

1. Miejscowość 2. Obiekt (nazwa jak w karcie) 3. Zawartość wkładki (nazwa obiektu lub mat.uzup.)

Gdańsk

Kamienica, ul.Ogarna 27/28

c.d. p-ktu 13

c.d. p-tu 13

- dwa wejścia z nadświetlem dwudzielnym, ostrołukowym. Drzwi dwuskrzydłowe, płycinowe (w drzwiach zach. - zachowana prosta głowica listwy przymykowej). Między wejściami - obszerna, prostokątna witryna, dzielona dwiema ceramicznymi kolumnami, ze stylizowaną głowicą zbliżoną do korynckiej; szprosy dzielą witrynę na wiele pól. Pod nią 6 małych okienek piwnicznych. Parter oddziela od wyższych kondygnacji - fryz z dekoracją tzw. czterolistnej koniczy, w rytmie kwadratowych, ukośnie ustawionych ram. Na narożach ryzalitów - spiralne trzony kolumn, biegnące przez całą wysokość elewacji. Dekorację na wyższych kondygnacjach tworzy rytm ostrołukowych, triforyjnych ażurów z trzema ażurowymi rozetami w podstawie (I piętro) oraz biforyjnych ażurów z fryzem drobnej kolumnady ostrołukowej w podstawie (II piętro). Obie kondygnacje oddziela 5-cio częściowy fryz o rytmicznych, pionowych podziałach. Elewacja bez szczytu, zakończona prosto, w części środkowej niższa, w części ryzalitów wyższa, zwieńczona 6-ma sterczynami (po 3 na każdym ryzalicie). Część środkowa zwieńczona pozornym krenelażem; całość szczytu ozdobiona rzędem ceramicznych, ostrołukowych blend wspartych na wspornikach wielobocznych. Okna prostokątne, dwudzielne. Elewacja pld. tylna o kolorystyce analogicznej jak od frontu, pięcioosiowa, z jednym pozornym ryzalitem od str. wsch. W obrębie suterenu - prostokątne okna i otwór drzwiowy: w profilowanych opaskach ceramicznych. Okna I piętra wysokie, prostokątne, także w profilowanych opaskach wsparte na gzymsie, którego załamania imitują blankowanie. Pod parapetami okiennymi - po dwie płyciny czworoboczne, z rozetą z liści akantu. Okna II piętra - ostrołukowe, ze słupkami tworzącymi podział biforyjny. Otwory okienne wsparte na gzymsie analogicznym jak na piętrze I. Na ostatnim piętrze - tylko cztery okna prostokątne (poza ryzalitem). Elewację wieńczy pozorna attyka z profilowanym gzymsiem przerywanym, ozdobionym rytmem wąskich, prostokątnych otworów. Elewacja boczna, wsch. - odsłonięta, otynkowana.

W wewnętrznym podwórku - okna prostokątne lub z łękiem odcinkowym (elew.wsch.); elewacje w części tynkowane, w części ceglane. Od str. zach., na ceglanej elewacji widoczne drewniane elementy konstrukcji szkieletowej. W części pln. wąski taras stanowiący dojście do mieszkania w części zach.

WNĘTRZE WYPOSAŻENIE

W części zach. od frontu - podłużny przedsionek o sklepieniu krzyżowym, dwudzielnym, przedzielonym gurtem tworzącym ostrołukowe zwieńczenie przejścia do sieni z małym korytarzem. W kierunku wsch. przejście do hali zajmującej całą powierzchnię parteru o trzech częściach, wydzielonych przyporami z podciągami. W części pln. zachowana płaska, szeroka faseta; w części zach. wąskie pomieszczenie oddzielone dwoma czworobocznymi słupami. W górnej części słupów zachowane fragmenty oryginalnych konsoli. W części wschodniej elewacji znajduje się drugie wejście z przedsionkiem, oddzielonym od reszty korytarza trzema granitowymi schodami i ścianką drewnianą, w górnej części przeszkloną, z dekoracyjnymi podziałami szprosów o motywach kosowego łuku typu mauret. Korytarz na wyższym poziomie z posadzką z lastrico szaro-czarno-czerw. , z bordiurą czarno-czerwoną wokół.

Na ścianie wschodniej trzy łuki przyściennie w położeniu uskokowym, z czterema wspornikami imitującymi formy wczesnogotyckie. Wąski korytarz wzdłuż ściany zach. prowadzi schodami w dół na tyły kamienicy. W nim, obok przejścia na str.połdn. częściowo obmurowana kolumna żeliwna, z płaską głowicą.

Piwnice - obecnie użytkowane jako galeria sztuki powtarzają zasadniczo układ parteru (z dodatkowymi ściankami działowymi) posiadają sklepienia krzyżowe - nad pomieszczeniami większymi, i sklepienia zbliżone do nieckowych nad wąskimi korytarzykami. Ściany sklepienia i posadzki pobielone, z widocznym wątkiem cegły, także posadzki beto

Na I piętrze, w części pñ. w obszernym pomieszczeniu (obecnie przedzielonym wtórną ścianką działową) zachowały się dwa uskokowe wsporniki, osadzone przy dwóch podciągach. W pozostałych pomieszczeniach, na wyższych kondygnacjach wystrój wnętrza nie zachował się.

INSTALACJE

Budynek wyposażony jest w instalację gazową, elektryczną, wod-kan; centralne ogrzewanie - tylko w pomieszczeniach parteru i I piętra (od str.frontowej); na wyższych kondygnacjach ogrzewanie piecowe.



ZAKŁADNIK NR 2
OGARNA 27/28

2.



3.



4.



5.



6.



7.



8.



10.



11.



9.

1. Elewacja frontowa pn.
2. Dolny fragment elewacji tylnej pd od ul. Za Murami.
3. Górny fragment elewacji tylnej od pd.
4. Przybudówka konstrukcji szkieletowej na III p. od str. zach. wewnętrznego podwórka.
5. Fragment piwnic w I trakcie od pd.
6. Fragment piwnic ze ścianą nietynkowaną w trakcie środkowym.
7. Fragment sklepienia krzyżowego ze spiralną słuźką, ostrożkowe okno przedsionka od str. zach budynku.
8. Widok na przedsionek od str. wsch budynku.
9. Konsola na parterze klatki schodowej na ścianie wsch.
10. Żeliwna kolumna z głowicą w części środkowej korytarza prowadzącego na str. pd kamienicy, w ścianie zach. parteru.
11. Konsolka podciągu na I p. w pomieszczeniach od pn.