

1. Obiekt

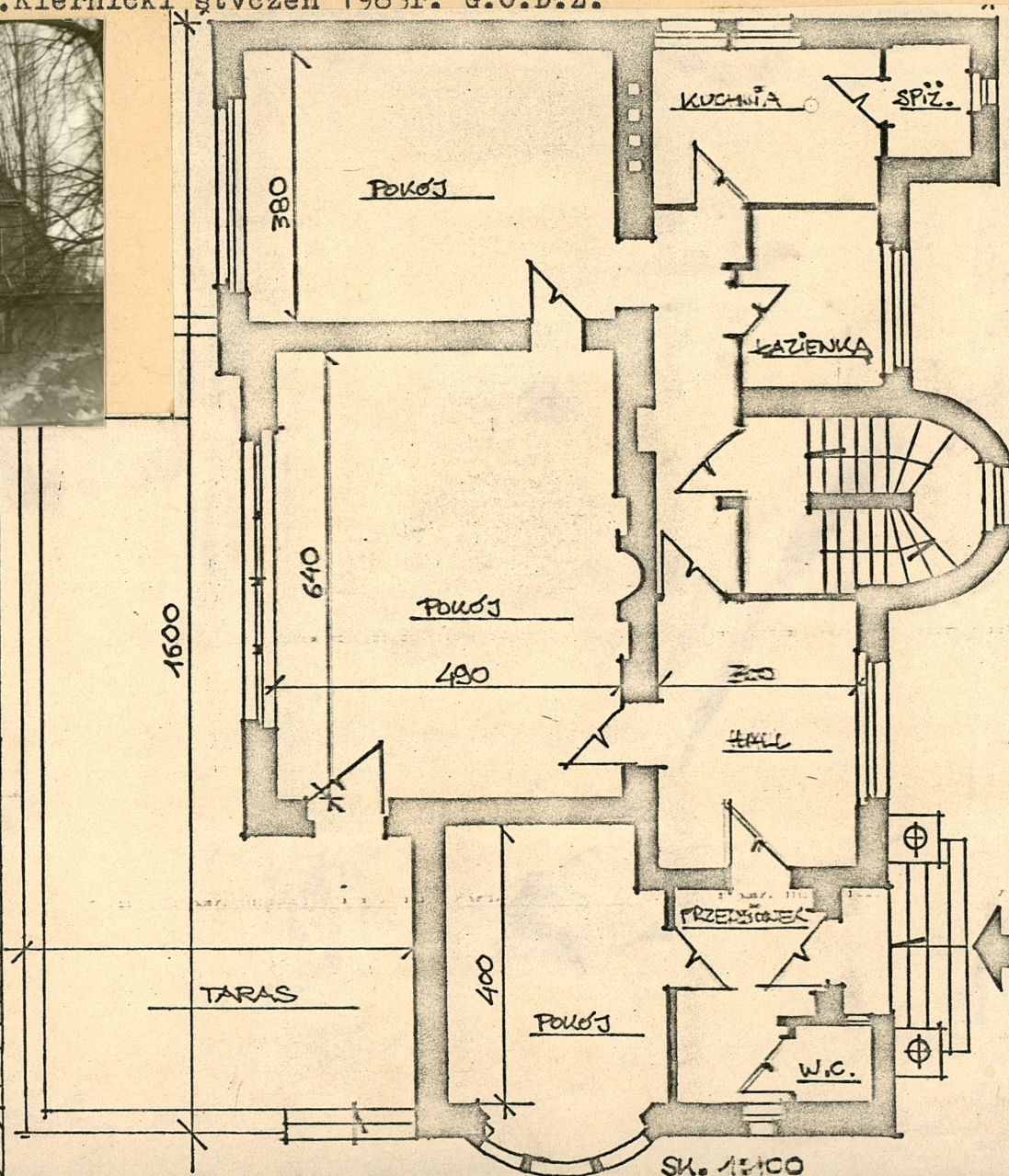
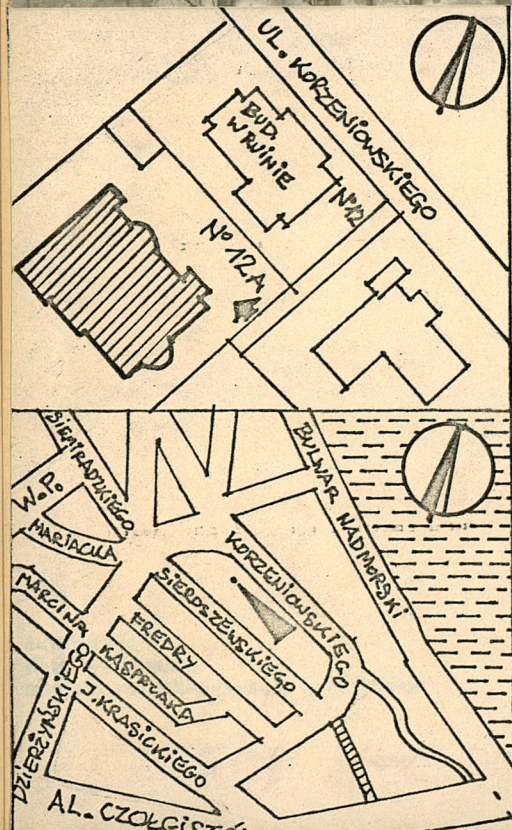
Budynek mieszkalny typu willowego

2. Czas powstania  
1937r.

3. Miejscowość  
Gdynia

11. Zdjęcie, plan sytuacyjny, rzutu

Fot. T. Kiernicki, styczeń 1983r. G.O.D.Z.



4. Adres Ul. Korzeniowskiego 12a

nr hipoteczny KW [redacted]

5. Przynależność administracyjna

województwo gdańskie

gmina

6. Poprzednie nazwy miejscowości

Gdingen

7. Przynależność administracyjna  
przed 1.VI.1975 r.

województwo gdańskie

powiat

8. Właściciel i jego adres

[redacted]

9. Użytkownik i jego adres

[redacted]

10. Rejestr zabytków

Nr data



12. Autorzy, historia obiektu, określenie stylu.

Budynek w założeniu jednorodzinny wybudowano w latach 1936/37 na podstawie projektu arch. Zbigniewa Kupca. Zezwolenie na budowę wydał Komisariat Rządu w Gdyni 14V1934r. Stanowił własność firmy Inż. K. Krzyżanowski i s-ka, wyłączony w 1945 - 1950 kiedy to w budynku znajdowała się siedziba Urzędu Bezpieczeństwa. Od Kazimierza Krzyżanowskiego obiekt nabył na własność w 1971r. obecny właściciel [REDACTED]. Dom został w znacznym stopniu zdewastowany w latach 60-tych w wyniku nadmiernego zagęszczenia lokatorów /6-8 rodzin/

13. Opis (sytuacja, materiał i konstrukcja, rzut, bryła, elewacje, dach, wnętrze, wyposażenie, instalacje)

Obiekt willowy położony w centralnej części miasta, na Kamiennej Górze opadającej zboczami ku Zatoce Gdańskiej, dzielnicy o niskiej zabudowie, po ~~przebudowie~~ zachodniej stronie ulicy Korzeniowskiego, w głębi parceli przylegającej do ulicy, od jej strony zasłonięty wysokimi drzewami i częściowo ruinami budynku Korzeniowskiego 12. Budynek mieszkalny, wolnostojący, parterowy z mieszkalnym poddaszem, w całości podpiwniczony, zbudowany na planie prostokąta. Konstrukcja: ławy fundamentowe z betonu żwirowego, mury piwniczne z cegły ceramicznej na zaprawie wapienno-cementowej o grubości 55cm, mury przyziemia z cegły ceramicznej o grubości 41cm, ściany wewnętrzne poddasza mieszkalnego częściowo z cegły i częściowo konstrukcja drewniana i supremy, stropy nad piwnicami i parterem ceramiczne a nad poddaszem drewniane. Więźba dachowa wielospadowa, konstrukcja drewniana, dach kryty dachówką ceramiczną, holenderką. Część konstrukcji dachowej o małych spadach i załamaniach pokryta blachą cynkową. Rynny dachowe i rury spustowe z blachy cynkowej również i wszelkie inne opierzenia i okapy kryte blachą cynkową. Schody piwniczne żelbetonowe o schody na poddasze mieszkalne i strych o konstrukcji drewnianej. Tynki wewnętrzne ścian i sufitów wapienno-cementowe, w kuchni i łazience glazura. Tynki zewnętrzne szlachetne, cyklinowane. Posadzki - klepka dębowa, w WC, kuchni płytki PCW, lastrico lub terrakota. Stolarka drzwiowa i okienna w dużym stopniu zachowana pierwotna. Okna skrzynkowe, drzwi płytowe lub płycinowe. Schody zewnętrzne, tarasy, murki oporowe - lastrico lub kamień. W budynku zachował się pierwotny podział wewnętrzny na pomieszczenia z nieznacznymi zmianami ich funkcji. Na parterze: hall z klatką schodową, gabinet, pokój dzienny, jadalnia, kuchnia, spiżarnia, kredens, WC. Na piętrze: trzy pokoje sypialne, łazienka, WC, hall górny i schody na strych. W piwnicy kotłownia, pomieszczenia na opał, pralnia i piwnica gospodarcza. Na strychu suszarnia. Planowane założenia ogrodu na parceli wokół budynku obecnie nie realizowane. Otoczenie bardzo zaniedbane, wymaga uporządkowania. Budynek posiada instalacje elektryczną, wod.-kan. CO z kotła lokalnego.



14. Kubatura 1034m <sup>3</sup>	15. Powierzchnia użytkowa 376m <sup>2</sup>	16. Przeznaczenie pierwotne mieszkalne	17. Użytkowanie obecne mieszkalne
18. Prace budowlane i konserwatorskie, ich przebieg i dokumentacja		19. Stan zachowania (fundamenty, ściany zewnętrzne ściany, wewnętrzne, sklepienia, stropy, konstrukcje dachowe, pokrycia dachu, wyposażenie i instalacje)  Budynek wymaga kapitalnego remontu m.in. wymiany konstrukcji więźby dachowej i około 50% dachówki, wymiany przegniłych belek ze stropu nad poddaszem, uzupełnienia braków tynku na ścianach zewnętrznych i wewnętrznych Stan fundamentów i ścian dobry, podobnie stropów nad piwnicami i parterem. Na poddaszu ściany częściowo zawilgocone i zagrzybione.	
20. Najpilniejsze postulaty konserwatorskie		<p>Natychmiastowe rozpoczęcie remontu kapitalnego budynku z uwagi na to, że woda zalewająca pomieszczenia przez nieszczelny dach powoduje coraz szybsze niszczenie budynku.</p>	



21. Akta archiwalne (rodzaj akt, numer i miejsce przechowywania)\*

Wydział Gospodarki Przestrzennej i Ochrony Środowiska  
UM w Gdyni - archiwum

22. Bibliografia

23. Źródła ikonograficzne i fotograficzne (rodzaj, miejsce przechowania, sygnatury)

24. Uwagi różne

Negatywy przechowywane w Gdańskim Ośrodku Dokumentacji  
Zabytków.

25. Wypełnił Tomasz Kiernicki  
Mariusz Wielebski

Imię i nazwisko

luty 1983r.

data .....

26. Sprawdził

Imię i nazwisko

data .....

27. Załączniki wkładka-1



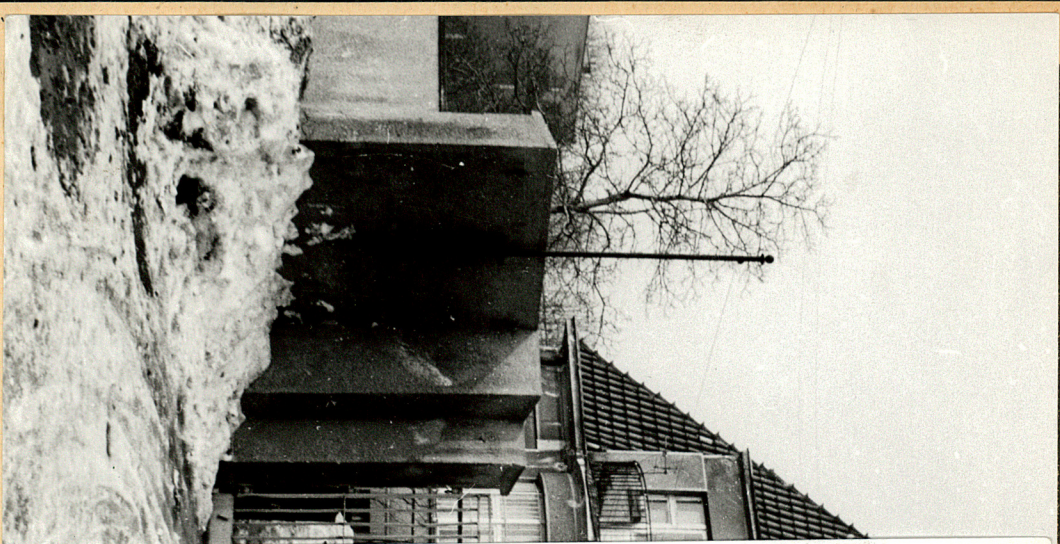
WKLADKA DO KARTY EWIDENCYJNEJ ZABYTKOW ARCHITEKTURY I BUDOWNICTWA

ZALACZNIK NR

1. Miejscowość Gdynia

2. Obiekt (nazwa iak w karcie) Willa, ul. Korzeniowskiego 12a

3. Zawartość wkładki (nazwa obiektu lub materiału uzupełniającego) Fotografie elewacji z 1979 r./wyk.M.Zielińska/



wkładkę założył: Marek Borowski  
(imię, nazwisko, data)

Miejsce przechowywania negatywów: br.



1. Miejscowość

Gdynia

2. Obiekt (nazwa jak w karcie)

Willa, ul. Korzeniowskiego 12a

3. Zawartość wkładki (nazwa obiektu lub materiału uzupełniającego)

Fotografie elewacji z 1979 r./wyk.M.Zielińska/



Wkładkę założył: Marek Borowski 12.I.1984  
(imie, nazwisko, data)

Miejsce przechowywania negatywów: brak

Wzór ODZ



