

OŚRODEK DOKUMENTACJI
ZABYTEKÓW W WARSZAWIE

KARTA EWIDENCYJNA ZABYTEKÓW
ARCHITEKTURY I BUDOWNICTWA

A B C D E F G H I J K L M N O P R S T U V W X Y Z

Nr

POMORSKIE

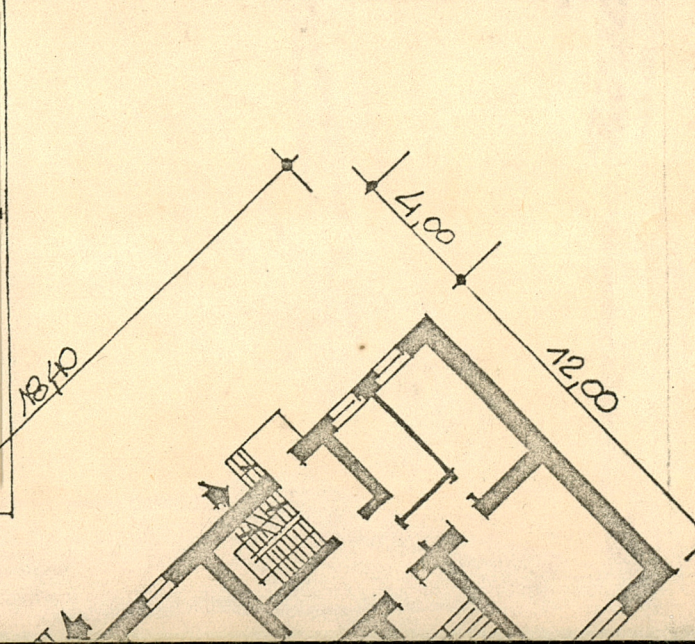
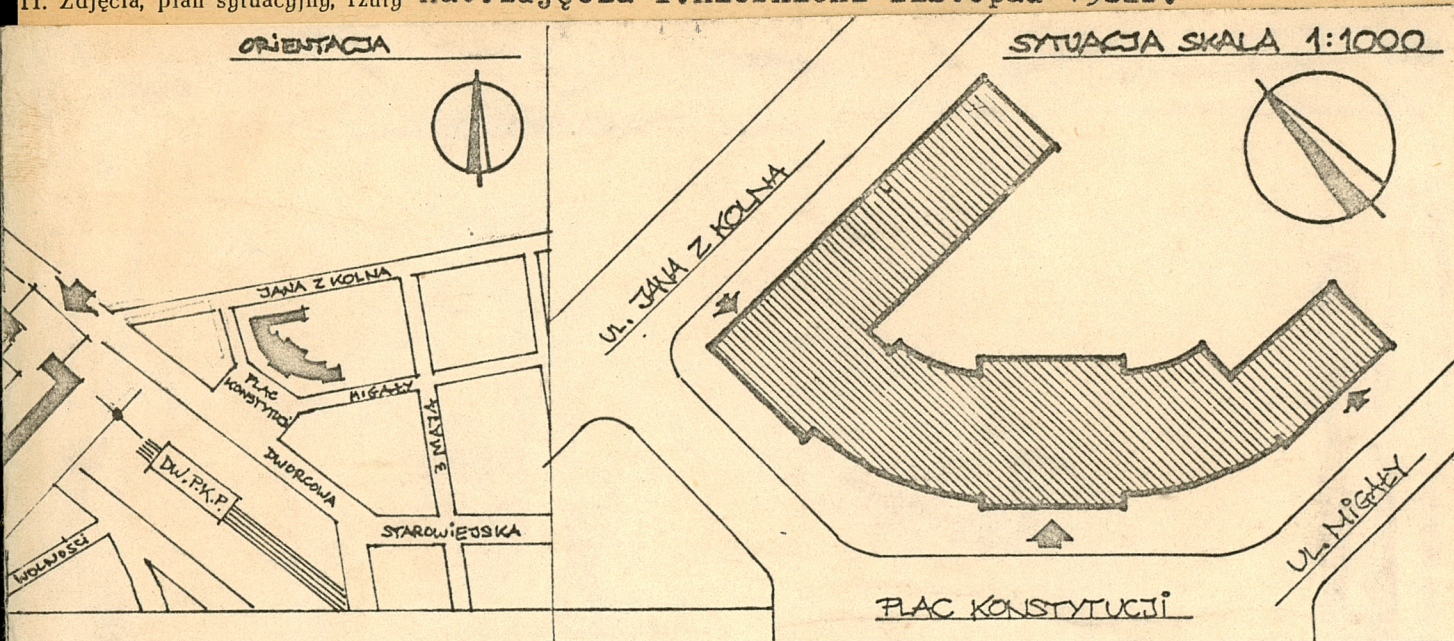
7074

1. Obiekt Budynek sądowy, biurowy i mieszkalny

2. Czas powstania
1936r.

3. Miejscowość
GDYNIA

11. Zdjęcia, plan sytuacyjny, rzuty Aut.zdjęcia T.Kiernicki listopad 1982r.



4. Adres Plac Konstytucji 5

nr hipoteczny KW [redacted]

5. Przynależność administracyjna

województwo Gdańskie

gmina

6. Poprzednie nazwy miejscowości

Gdingen

7. Przynależność administracyjna
przed 1.VI.1975 r.

województwo Gdańskie

powiat

8. Właściciel i jego adres

Skarb Państwa

9. Użytkownik i jego adres Sąd Rejonowy
w Gdyni, Prokuratura, Izba
Morska, Przedsiębiorstwo Ubezpie-
czeniowe "Warta", Biuro Notarialne
Plac Konstytucji 5

10. Rejestr zabytków

Nr 1034 data 28.09.1989

1. Obiekt Budynek sądowy, biurowy i mieszkalny

2. Czas powstania
1936r.

3. Miejscowość
GDYŃ

11. Zdjęcia, plan sytuacyjny, rzuty Aut.zdjęcia T.Kiernicki listopad 1982r.

4. Adres Plac

nr hipoteczny

5. Przynależność a

województwo

gmina

6. Poprzednie nazw

Gdingen

7. Przynależność ad
przed 1.VI.1975 r

województwo

powiat

8. Właściciel i jego

Skar

9. Użytkownik i jego

w Gdyni, Prok

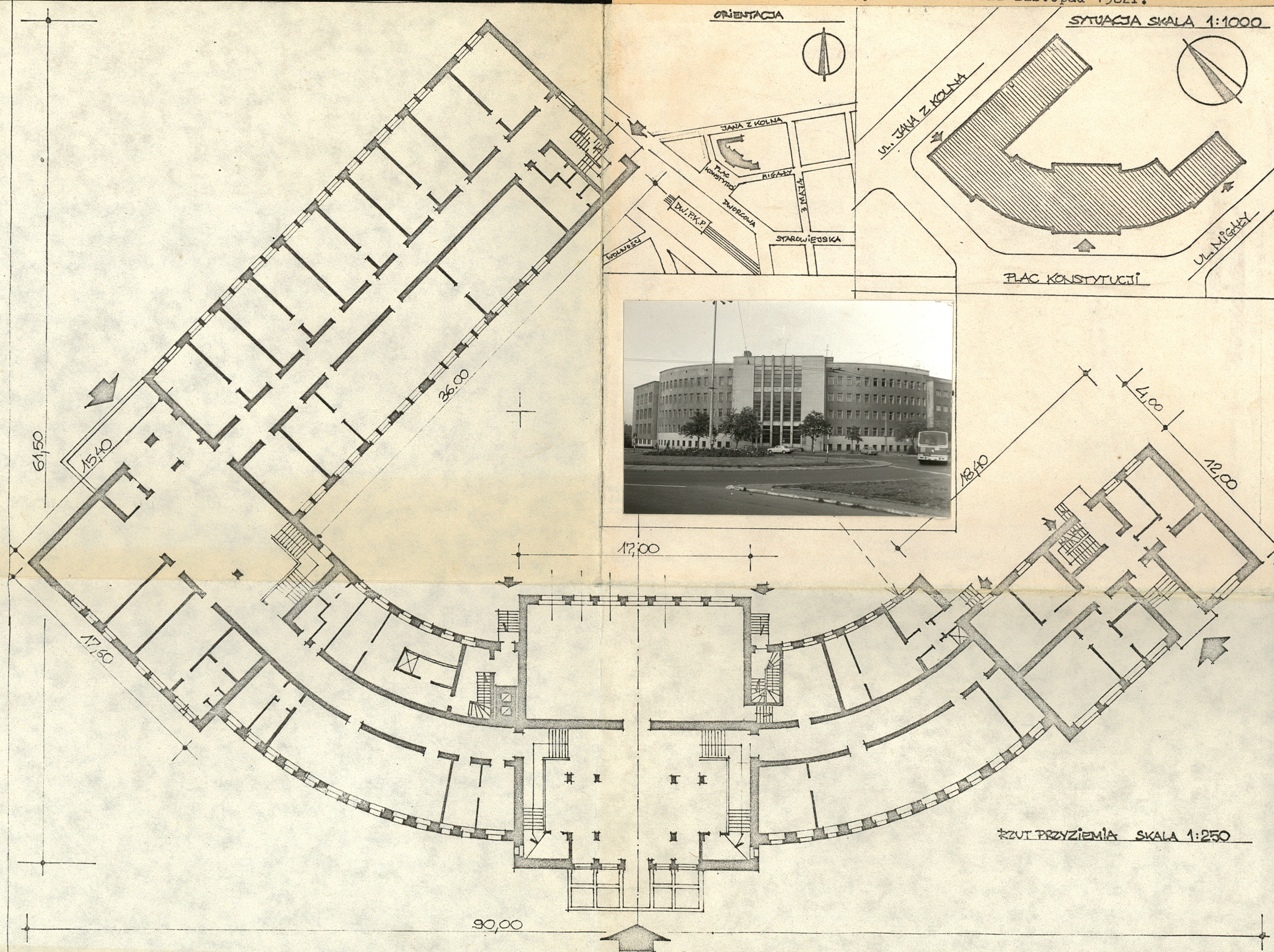
Morska, Przed

czeniuowe "Wap

Plac Konstyt

10. Rejestr zabytków

Nr 1034



12. Autorzy, historia obiektu, określenie stylu.

Budynek wykonywała firma Polskie Towarzystwo Inżynieryjne inż. Oskar Heincel. Projekt zatwierdzony przez Ministerstwo Spraw Wewnętrznych 13IV1935r. nr BB-44-12-9. Pracami budowlanymi kierował arch. Stanisław Miecznikowski. Pierwotnie w budynku mieścił się Sąd Okręgowy i Grodzki oraz mieszkania dla pracowników sądowych. Odbudowę zburzonego skrzydła po II wojnie światowej kierował [REDAKTOR]

Było to skrzydło lewe.

13. Opis (sytuacja, materiał i konstrukcja, rzut, bryła, elewacje, dach, wnętrze, wyposażenie, instalacje)

Budynek położony w centralnej dzielnicy miasta. Frontem Części głównej zwrócony w kierunku wschodnim, usytuowany po zachodniej stronie Placu Konstytucji, naprzeciwko gmachu dworca Gdynia Główna Osobowa. Część środkowa, centralna, zbudowana jest na planie łuku, skrzydło prawe, południowe, mieszczące część mieszkalną, zbudowane na planie prostokąta, przechodzi w ulicę Migały po jej zachodniej stronie. Drugie, lewe zbudowane również na planie prostokąta znajduje się po wschodniej stronie ulicy Jana z Kolna od narożnika z Placem Konstytucji. Blok północny mieści biura. Budynek pięciokondygnacyjny /z wysokim parterem/, bloki półn. i półn. nieco niższe podpiwniczony, z nieużytkowym poddaszem. Tylko w bloku południowym /Migały 44/ na poddaszu znajdują się pralnia i suszarnia - przeznaczenie tej części budynku jest mieszkalne. Ponadto znajduje się tam 20 izb, 11 kuchni, 9 łazienek i 11 ubikacji. W podziemiach bloku środkowego mieści się kotłownia, pompownia mechaniczna, urządzenia klimatyczne, składy opału, schron, archiwa, areszty. W podziemiach bloku północnego mieszczą się archiwa. Oba bloki, północny i środkowy jako bloki biurowe mają 139 izb, w tym: 9 sal rozpraw, 9 pokoi narad, 9 pokoi dla świadków, 2 pokoje dla biblioteki, świetlicę, jadalnię, kuchnię, bufet, ubieralnię, szatnię, 52 ubikacje, 34 umywalki. Fundamenty i szkielet żelbetowe, ściany wewnętrzne i zewnętrzne wzniesione z cegły pełnej, palonej, dach żelbetowy kryty papą, schody żelbetowe okładane lastrico. W budynku podłogi w salach rozpraw i pomieszczeniach biurowych, poczekalniach, pokojach narad itp. wyłożone są klepką dębową. Ubikacje, łazienki, umywalki - terrakota. Stropy: blok północny i środkowy częściowo ceramiczne, częściowo żelbetowe, w bloku południowym ceramiczne. Stolarka zachowana w dużym stopniu - drzwi dwuskrzydłowe przy wejściach z holi do korytarzy, w części centralnej, podwójne drzwi na sale rozpraw, okna w niezniszczonej w czasie II wojny światowej części budynku. W skrzydle północnym wejście od ulicy Jana z Kolna z podcienia. Posiada połączenia z dalszą częścią gmachu przez wspólny hol i klatkę schodową. W tej części budynku jest klatka awaryjna z wyjściem od strony podwórza. W podcieniu od ulicy Jana z Kolna nie zachowała się wykładzina klinkierowa. Budynek trzytraktowy - trakty równoległe do ulicy, układ konstrukcyjny podłużny. Natomiast część południowa nie posiada wewnętrznego połączenia z resztą gmachu. Wejście od strony ulicy Migały blisko styku z sąsiednim budynkiem. Środkowa część bloku centralnego, z wejściem głównym - przeszklona. Wysokość budynku od ulicy wynosi w tym miejscu 19,00m. Filary boczne oraz filarki międzyokienne i cokół do dolnej krawędzi okien wysokiego parteru posiadają okładzinę z piaskowca. Część naturalnego "Szydlowiec" a część imitowana tynkiem szlachetnym, pozornie boniowanym. Pozostała część elewacji tynkowana, od strony ulicy Jana z Kolna całość. Piaskowiec naturalny w części środkowej bloku centralnego, pozostały imitowany. Budynek posiada instalację CO, wod-kan, elektryczną a sale rozpraw i lokale biurowe mają urządzenia mechanicznego wietrzenia.

14. Kubatura	15. Powierzchnia użytkowa	16. Przeznaczenie pierwotne	17. Użytkowanie obecne
41091m ³	8800m ²	sądowe, biurowe i mieszkalne	sądowe, biurowe i mieszkalne
18. Prace budowlane i konserwatorskie, ich przebieg i dokumentacja		19. Stan zachowania (fundamenty, ściany zewnętrzne ściany, wewnętrzne, sklepienia, stropy, konstrukcje dachowe, pokrycia dachu, wyposażenie i instalacje)	
<p>Odbudowa zniszczonego skrzydła po II wojnie światowej</p> <p>Wydzielenie z holu pokoju dla adwokatów w 1953 na wysokim parterze od strony ul. Jana z Kolna</p> <p>Nadbudowa III piętra od strony ul. Jana z Kolna dla Odwoławczej Izby Morskiej w 1966r</p> <p>Modernizacja stołówki w 1971 roku</p> <p>Akta w Wydziale Gospodarki Przestrzennej i Ochrony Środowiska UM w Gdyni</p>		dobry	
20. Najpilniejsze postulaty konserwatorskie			

21. Akta archiwalne (rodzaj akt, numer i miejsce przechowywania)

Wydział Gospodarki Przestrzennej i Ochrony Środowiska
UM w Gdyni

23. Źródła ikonograficzne i fotograficzne (rodzaj, miejsce przechowania, sygnatury)

22. Bibliografia

24. Uwagi różne

25. Wypełnił **Tomasz Kiernicki**
Mariusz Wielebski
Imię i nazwisko
data **listopad 1982r**

26. Sprawdził

Imię i nazwisko
data

27. Załączniki

1. Miejscowość

Gdynia

2. Obiekt (nazwa jak w karcie)

Budynek sądu, pl. Konstytucji
5

3. Zawartość wkładki (nazwa obiektu lub materiału uzupełniającego)
Fotografie elewacji z 1979 r./wyk. Z. Dondalska/



Wkładkę założył: Marek Borowski 12.01.1984

(imie, nazwisko, data)

Miejsce przechowywania negatywów: brak

1. Miejscowość

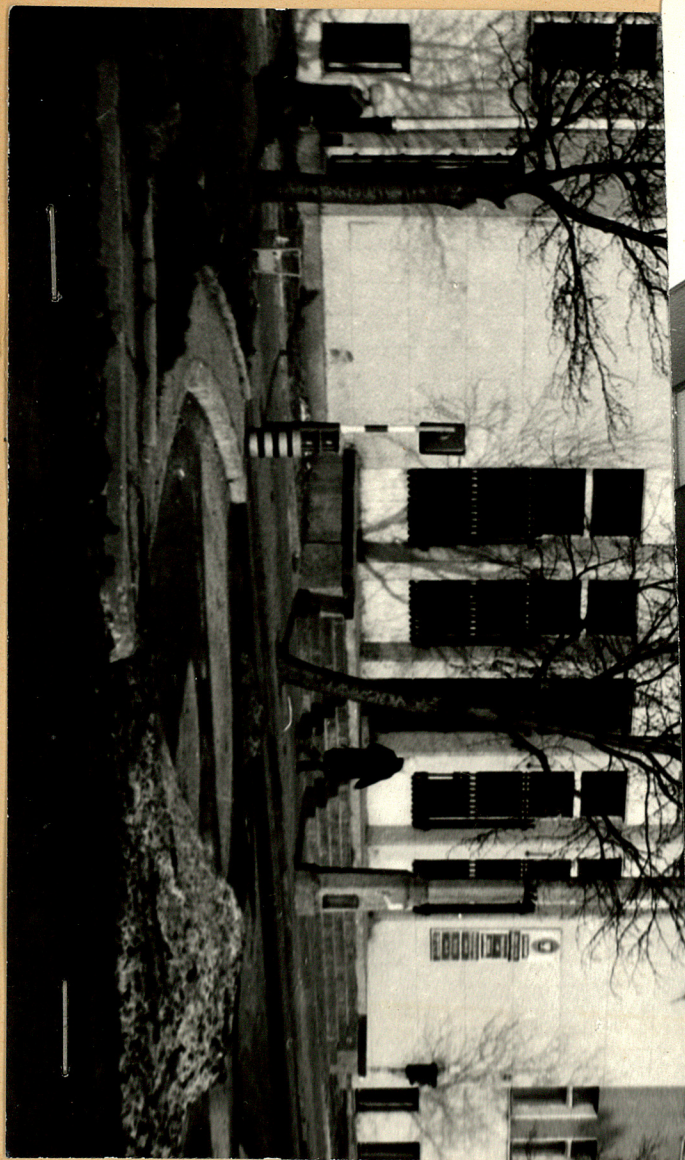
Gdynia

2. Obiekt (nazwa jak w karcie)

Budynek sądu, pl. Konstytucji
5

3. Zawartość wkładki (nazwa obiektu lub materiału uzupełniającego)

Fotografie elewacji z 1979 r./wyk.Z.Dondalska/



Wkładkę założył: Marek Borowski 12.01.

(imie, nazwisko, data)

brak

Miejsce przechowywania negatywów:.....