

OŚRODEK DOKUMENTACJI
ZABYTEKÓW W WARSZAWIE

KARTA EWIDENCYJNA ZABYTEKÓW
ARCHITEKTURY I BUDOWNICTWA

A B C D E F G H I J K L M N O P R S T U V W X Y Z

Nr 7072
POMORSKIE

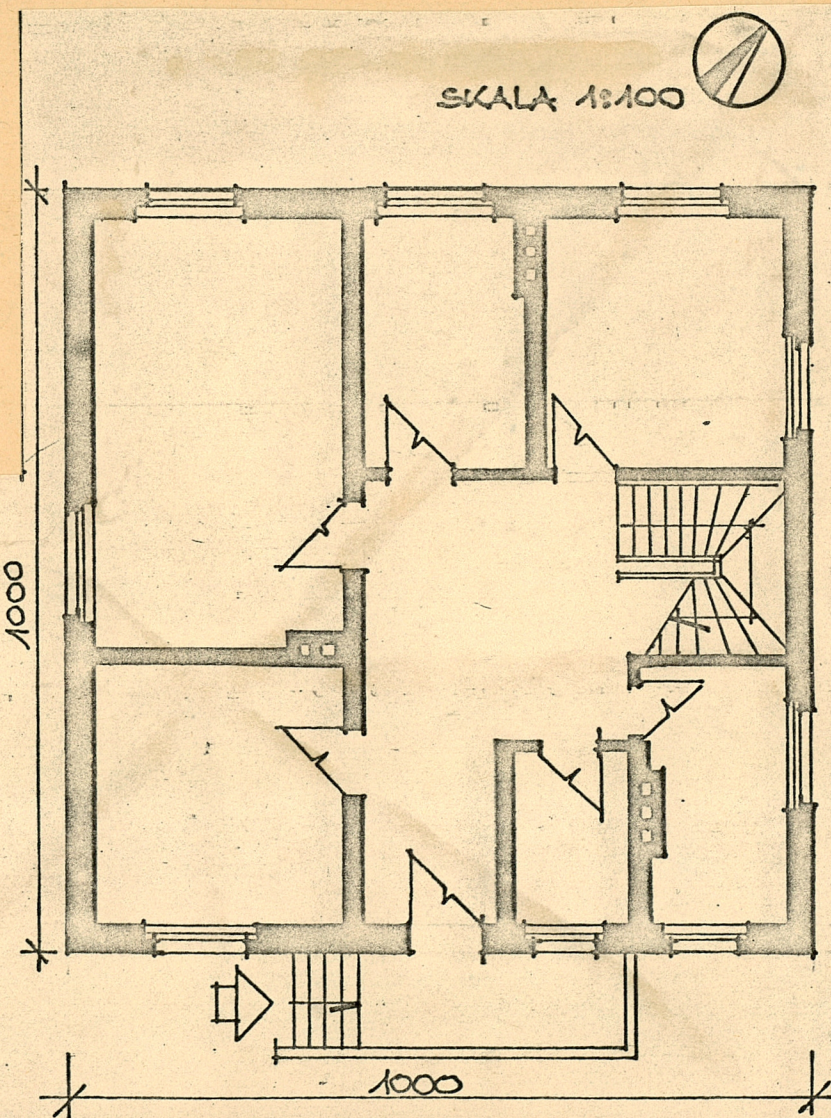
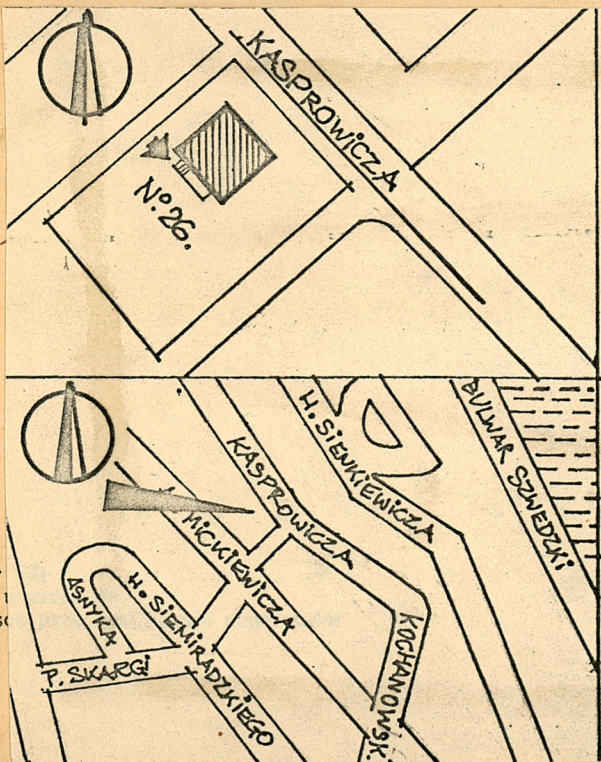
1. Obiekt

Budynek mieszkalny typu willowego

2. Czas powstania
1936r.

3. Miejscowość
GDYNIA

11. Zdjęcia, plan sytuacyjny, rzuty Fot.Tomasz Kiernicki styczeń 1983r. G.O.D.Z.



4. Adres ul.Kasprówicza 26

nr hipoteczny Kam.Góra wkl 87 Gdynia
Działka 262 z mapy 56

5. Przynależność administracyjna

województwo gdańskie

gmina

6. Poprzednie nazwy miejscowości

Gdingen

7. Przynależność administracyjna
przed 1.VI.1975 r.

województwo gdańskie

powiat

8. Właściciel i jego adres

9. Użytkownik i jego adres
Administracja powiernicza
PGM Rom nr.II Gdynia

10. Rejestr zabytków

Nr data

autor
data
miejsc

12. Autorzy, historia obiektu, określenie stylu.

Pierwotnym właścicielem obiektu był dr Ignacy Weifeld a po nim syn [REDAKTOWANE], który sprzedaje go w 1949r. małżeństwu [REDAKTOWANE]. Ich córka - [REDAKTOWANE] jest obecną współwłaścicielką.

13. Opis (sytuacja, materiał i konstrukcja, rzut, bryła, elewacje, dach, wnętrze, wyposażenie, instalacje)

Budynek wolnostojący, znajduje się na Kamiennej Górze - willowej części centrum Gdyni, wzgórzu górującym nad fragmentem miasta rozciągającym się wzdłuż brzegów Zatoki Gdańskiej od Kępy Oksywskiej po Redłowo. Obiekt stoi na parceli na rogu ulic Kasprowicza i Piotra Skargi, po zachodniej stronie ulicy Kasprowicza i północnej stronie ulicy Piotra Skargi, narożnikiem ściany północnej i wschodniej zwrócony w kierunku skrzyżowania wymienionych ulic. Obie drogi nie mają utwardzonej nawierzchni. Po wschodniej stronie ulicy Kasprowicza zaczyna się stok o dużym stopniu nachylenia w kierunku położonej niżej ulicy Sienkiewicza. Budynek znajduje się w bardzo złym stanie technicznym, parcela na której stoi jest zaniedbana /pobudowano nieestetyczne szopki, komórki gospodarcze/ po dawnym ogrodzie zostało około dziesięciu drzew i pięćdziesięciu krzewów. Punkt, w którym stoi jest bardzo dobrym miejscem widokowym. Widać stąd znaczną część Zatoki Gdańskiej zamkniętej półwyspem helskim. Budynek murowany trzykondygnacyjny, z użytkowym poddaszem mansardowym i małym stryszkim, podpiwniczony, zbudowany na planie prostokąta, ściany wewnętrzne i zewnętrzne z cegły cementowo-wapiennej, ściany wewnętrzne szczelinowe, tynk cementowo-wapienny. Wejście od strony ściany południowej po schodach zewnętrznych, betonowych z betonową balustradą na drugą kondygnację i dalej do klatki schodowej, schody wewnętrzne drewniane. Na ścianie północnej, trzecia kondygnacja, mały taras z poręczą, drewnianą balustradą. Opierzenia z blachy ocynkowanej. Budynek posiada instalację elektryczną, wod.-kan. ogrzewanie piecowe.

<p>14. Kubatura</p> <p>1056m³</p>	<p>15. Powierzchnia użytkowa</p> <p>128m²</p>	<p>16. Przeznaczenie pierwotne</p> <p>mieszkalne</p>	<p>17. Użytkowanie obecne</p> <p>mieszkalne</p>
<p>18. Prace budowlane i konserwatorskie, ich przebieg i dokumentacja</p> <p>W 1951r. budynek doprowadzono do stanu używalności po zniszczeniach wojennych.</p> <p>W 1962r. wykonano naprawę dachu, reperacje rynien, wymianę stolarki, drobne reperacje tynków.</p> <p>W 1981 1981r. podstoplowano strop nad piwnicą.</p>		<p>19. Stan zachowania (fundamenty, ściany zewnętrzne ściany, wewnętrzne, sklepienia, stropy, konstrukcje dachowe, pokrycia dachu, wyposażenie i instalacje)</p> <p>Stan konstrukcyjny budynku bardzo zły. Obiekt zagrzybiony, zawilgocony, uginające się stropy, zacieki na sufitach, zawilgocona instalacja elektryczna, zniszczona stolarka okienna, zniszczona elewacja - odpadające tynki, częściowo ubytki ścian /wypadają cegły/, zniszczone obróbki blacharskie, rynny, rury spustowe, pokrycie dachu a głównie rozpadające się kominy, wyboczone ściany, popekany taras ze zniszczoną balustradą. W lipcu 1982r. zawaliło się prawe naroże ściany frontowej i bocznej na poziomie piwnic. Obiekt grozi katastrofą budowlaną.</p>	
<p>20. Najpilniejsze postulaty konserwatorskie</p> <p>Natychmiastowy remont kapitalny i uporządkowanie otoczenia. Wykwaterowanie lokatorów z pomieszczeń niemieszkalnych.</p>			

21. Akta archiwalne (rodzaj akt, numer i miejsce przechowywania)

Wydział Gospodarki Przestrzennej i Ochrony Środowiska
UM w Gdyni - archiwum.

22. Bibliografia

23. Źródła ikonograficzne i fotograficzne (rodzaj, miejsce przechowania, sygnatury)

24. Uwagi różne

Negatywy przechowywane w G.O.D.Z.

25. Wypełnił **Tomasz Kiernicki**
Mariusz Wielebski

Imię i nazwisko

data **luty 1983r.**

26. Sprawdził

Imię i nazwisko

data

27. Załączniki