

1. Obiekt

Siedlisko - budynek mieszkalny i budynek gospodarczy

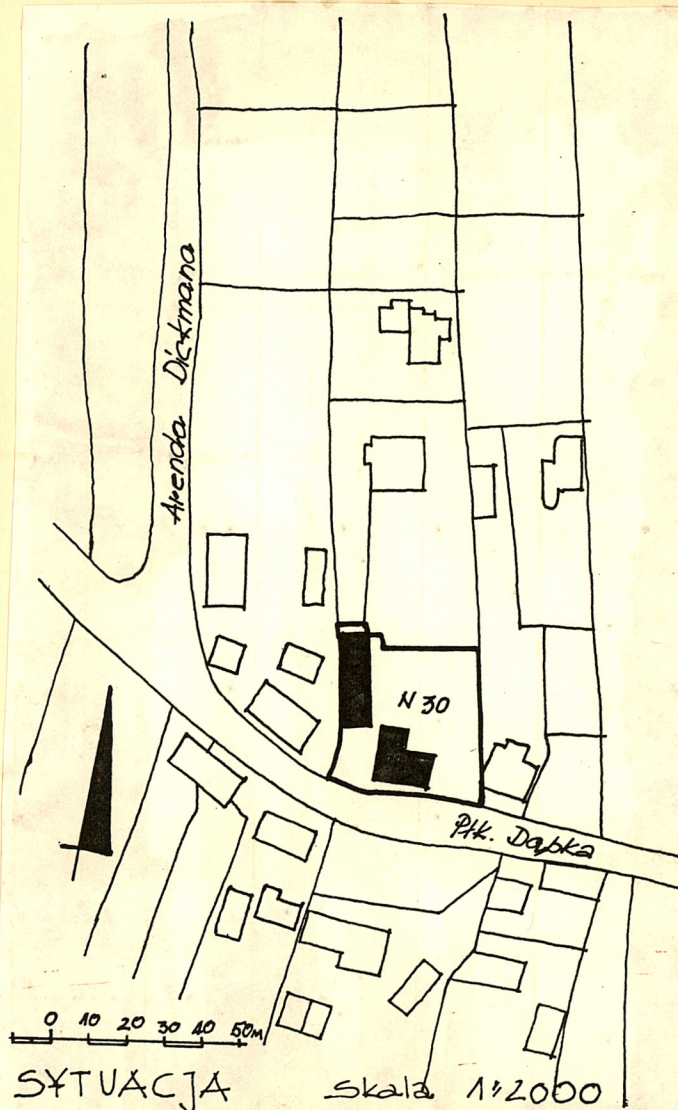
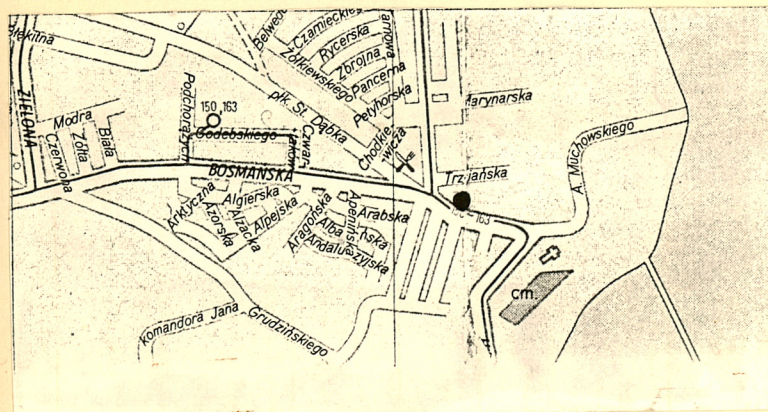
2. Czas powstania

XIX-2 poł.
1912

3. Miejscowość

GDYNIA - OKSYWIE

11. Zdjęcia, rzut, przekrój, sytuacja, orientacja



SYTUACJA

Skala 1:2000

4. Adres ul. Płk. Dąbka 30
karta mapy 44, działka 318/9

nr hipoteczny KW

5. Przynależność administracyjna

województwo gdańskie

gmina

6. Poprzednie nazwy miejscowości

niem. Oxhoeft; kasz. Oksewie;
dok. Oxyva, Oxyvia, Occiva,
Occivia

7. Przynależność administracyjna
1 VI 1975

województwo gdańskie

powiat miejski Gdynia

8. Właściciel i jego adres

9. Użytkownik i jego adres

Budynek mieszkalny nieużytkowany,
Budynek gospodarczy użytkowany
przez właścicieli

10. Rejestr zabytków

Nr 1095

data

12. Autorzy, historia obiektu, określenie stylu.

Siedlisko jest integralnym elementem ukształtowanej w XIV w. struktury przestrzennej wsi Oksywie. W/g planu separacyjnego wsi z 1834 r. na działce o nie zmienionych do dzisiaj granicach wsch., zach. i pd. istniały 3 obiekty, w tym jeden w miejscu obecnego budynku mieszkalnego wzniesionego w 2 poł. XIX w. a rozbudowanego w 1912 r. W formie pierwotnej obiekt jest przykładem typowego domu wiejskiego z sienią przelotową i wejściem w ścianie szerokofrontowej. Budynek gospodarczy jest typowym przykładem połączenia pomieszczeń dla zwierząt z magazynem pasz (w dwu kondygnacjach) pod jednym dachem. Typowe dla pomorskiej architektury ceglanej "giej poł. XIX w. czerpiące inspirację z form historycznych dekoracje pozwalają zaliczyć obiekt do wiejskiej architektury eklektycznej.

13. Opis (sytuacja, materiał i konstrukcja, rzut, bryła, elewacje, wnętrze, wyposażenie, instalacje)

Zespół zlokalizowany w obrębie historycznej wsi Oksywie, po północnej stronie ul. Płk. Dąbka, na wydzielonej działce. Budynek mieszkalny, usytuowany jest wzdłuż pld. granicy działki - przy ulicy zaś budynek gospodarczy prostopadłe do ulicy wzdłuż zachodniej granicy posesji. Budynek mieszkalny - założony na rzucie zbliżonym do litery "L", murowany, na kamiennej podmurówce, częściowo podpiwniczony, I-kondygnacyjny z użytkowym poddaszem w wysokim dachu dwuspadowym krytym dachówką zakładkową. Stropy i więźby dachowe drewniane. W dachu od strony pld. i wsch. lukarny. Schody wewnętrzne na poddasze drabiniaste, do piwnicy kamienne. We wnętrzu pierwotne ściany murowane z cegły zaś wzniesione w okresie adaptacji budynku na urząd pocztowy drewniane. Elewacja frontowa pld. - osiowo symetryczna, na osi wejście główne do sieni przelotowej, po obu stronach którego po 3 prostokątne okna z parapetami. Elewacja wsch. - z oknem prostokątnym o pierwotnym wykończeniu w przyziemiu i współczesnym oknem w szczycie. Elewacja zach. z dwoma prostokątnymi oknami o pierwotnym wykończeniu w przyziemiu i współczesnym trójdzielnym oknem w szczycie. Elewacja północna - w części zach. szczytowa z 2-ma oknami oraz wejściem w ścianie tym narożu ściany szczytowej. W części wsch. szerokofrontowa z oknem i wejściem do sieni przelotowej. Elewacje wsch., zach., pld. tynkowane. We wnętrzu piec kaflowy, instalacja wod.-kan., elektryczna, na posesji gaz. Budynek gospodarczy - założony na rzucie prostokątnym, murowany z cegły. 2-kond. niepodpiwniczony, pokryty dachem papowym o niewielkim spadku połaci i bardzo wydatnym okapie wspartym na ozdobnie profilowanych zakończeniach krokwi. We wszystkich elewacjach przyziemie oddzielone od piętra pasem fryzu ceglano-piętro zdobione arkadowymi blendami o spłaszczonych łukach (10 w elewacjach podłużnych, 4 w elewacjach szczytowych). W przyziemiu 4-rowce oraz ślady pierwotnych otworów drzwiowych i okiennych.

WZBUDOWANIE I WYKONANIE
KRYTYCZNA EWIDENCJA I SYMBIOL
SYMBIOL W MASYWIE
OSKÓDEK DOKŁADNYCH

V B C D E F G H I J K L M N O P Q R S T U V W X Y Z

14. Kubatura
Budynek mieszkalny ok. 200m³
Budynek gospodarczy 1800m³

15. Powierzchnia użytkowa
Budynek mieszkalny ok. 270m²
Budynek gospodarczy ok. 360m²

16. Przeznaczenie pierwotne
Budynek mieszkalny oraz
gospodarczy - zagroda

17. Urzycowanie obecne
Budynek mieszkalny-nieużytkowany, budynek gospodarczy - garaż

18. Prace budowlane i konserwatorskie, ich przebieg i dokumentacja

19. stan zachowania (fundamenty, ściany zewnętrzne, ściany wewnętrzne, sklepienia, stropy konstrukcje dachowe, pokrycie dachu, wyposażenie i instalacje)

Fundamenty, ściany zewnętrzne, konstrukcja dachowa zwłaszcza nad częścią północną budynku mieszkalnego silnie zawilgocona; nieuszczelne pokrycie dachowe oraz rynny i rury spustowe; silnie ugięte belki stropu nad dobudowaną częścią budynku; zniszczone tynki zewnętrzne; w części poddasza zniszczona na skutek wilgoci podsufitka. Spękania muru w miejscu połączenia budynku pierwotnego z częścią wzniesioną w 1912r.

20. Najpilniejsze postulaty konserwatorskie

Wykonanie izolacji poziomej i pionowej, trwałe zabezpieczenie ścian przed podciąganiem wilgoci i ich osuszenie np. metodą elektroosmozy, wymiana pokrycia dachowego oraz części zniszczonej więźby, ocieplenie dachu, wymiana podsufitki. Wymiana zniszczonych belek stropowych i partii podłóg, rynien i rur spustowych. Remont instalacji, modernizacja sanitariatów, otynkowanie budynku.

21. Akta archiwalne (rodzaj akt, numer i miejsce przechowania)

22. Bibliografia

M.J.Soltyś - "Studium architektoniczno-urbanistycznej waloryzacji Gdyni do 1939r w granicach miasta z 1970 r.", cz.I, t.III, mps.IA i U
PG Gdańsk 1980

23. Źródła ikonograficzne i fotografie (rodzaj, miejsca przechowania, sygnatury)

24. Uwagi różne

25. Opracował

Ewa Stieler

tekst

imię, nazwisko, data, podpis

01. 91 - E. Stieler

plany, rysunki

Ewa Stieler

imię, nazwisko, data, podpis

01. 91 - E. Stieler

zdjęcia fotogr

Ewelina Wichrowska

imię, nazwisko, data, podpis

miejsce przechowania negatywów

GODZ

Karta po wypełnieniu podlega ochronie na podstawie przepisów prawa autorskiego

26. Adnotacje o inspekcjach, informacje o zmianach (daty, imiona i nazwiska wypełniających)

27. Załączniki

2 wkładki

1. Miejscowość

Gdynia - Oksywie

2. Obiekt (nazwa jak w karcie)

Siedlisko-bud.mieszkalny
i budynek gospodarczy

3. Zawartość wkładki (nazwa obiektu lub materiału uzupełniającego)

Rzut budynku mieszkalnego, zdjęcia

Zdjęcia: budynek mieszkalny:

1. Elewacja frontowa południowa
2. Elewacja zachodnia
3. Elewacja północna
4. Część wschodnia elewacji północnej
5. Elewacja wschodnia skrzydła północnego
6. Szczyt wschodni
7. Elewacja północna skrzydła północnego

3 budynek gospodarczy

8. Szczyt południowy
9. Elewacja wschodnia
10. Detal elewacji wsch.
11. Elewacja zachodnia



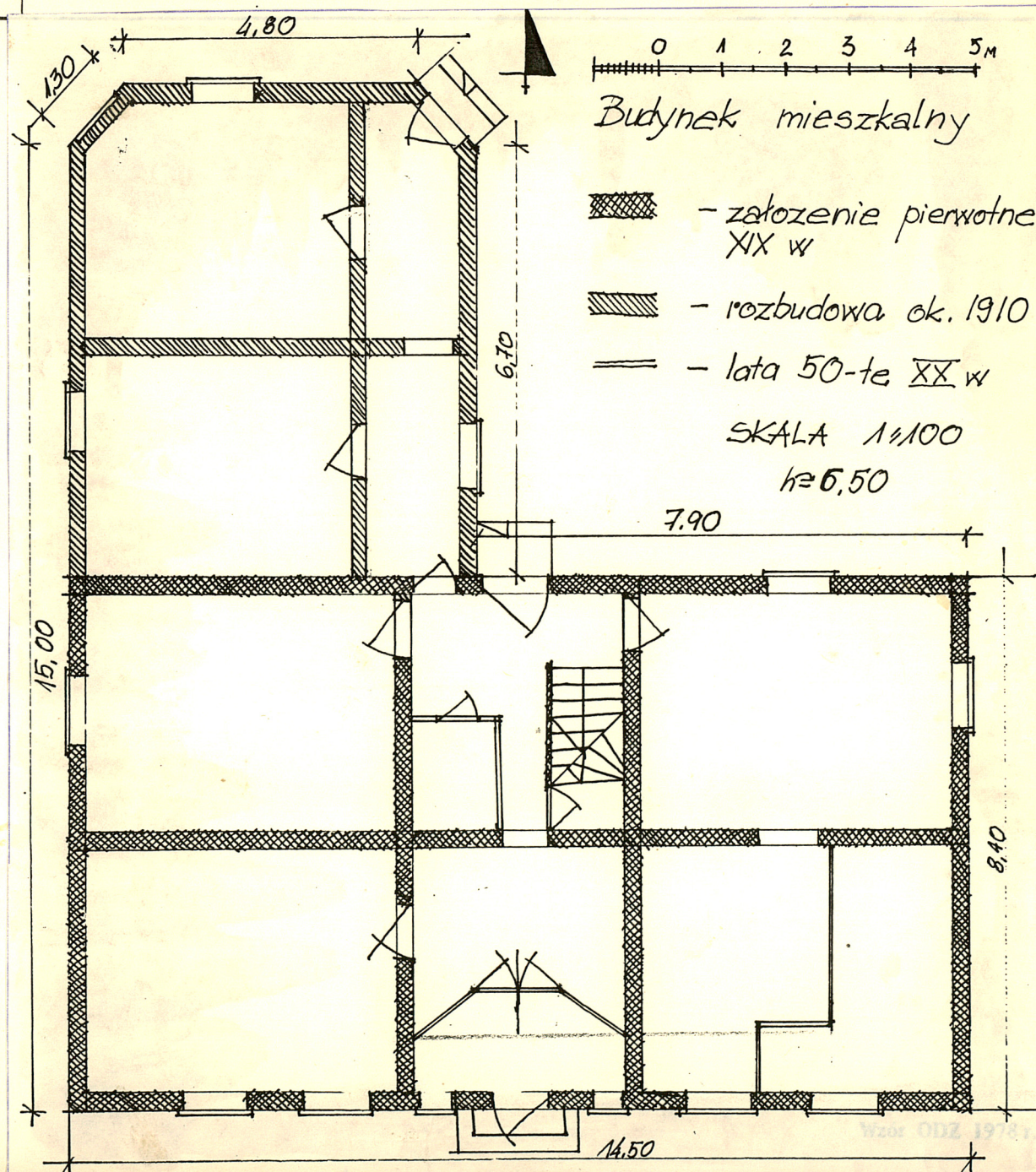
Wkładkę założył: Ewa Stieler, 03.1991

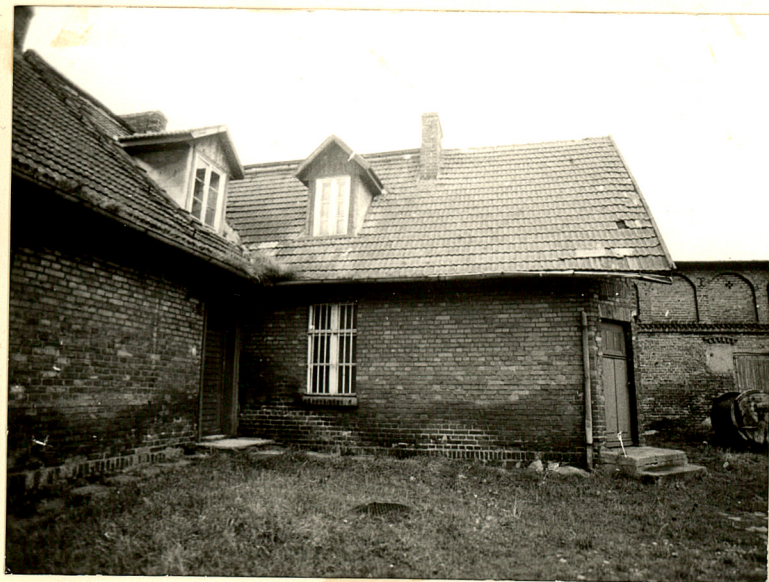
(imię, nazwisko, data)

GODZ

Miejsce przechowywania negatywów:

Z-d Poligr. Jan Jasiński W-wa, ul. Wolna 13, tel. 12-43-83





1. Miejscowość

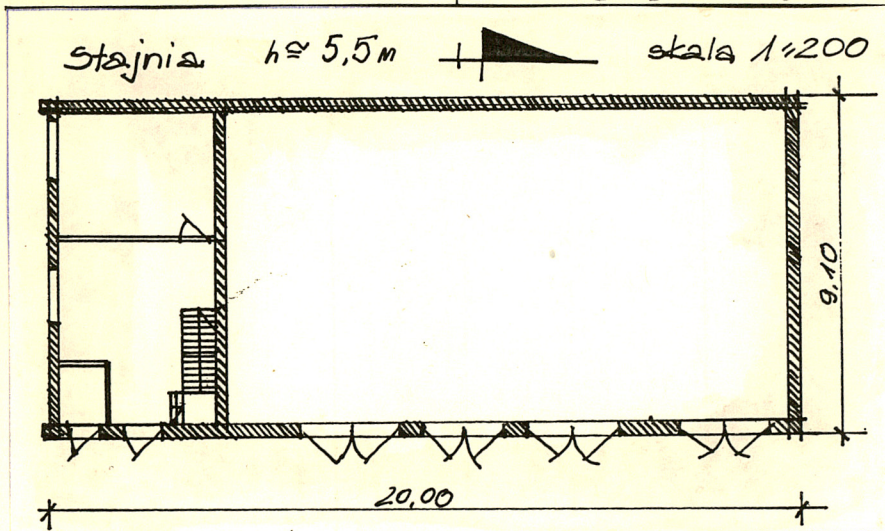
GDYNIA-OKSYWIE

2. Obiekt (nazwa jak w karcie)

Siedlisko-bud.mieszkalny
i bud.gospodarczy

3. Zawartość wkładki (nazwa obiektu lub materiału uzupełniającego)

Rzut budynku gospodarczego, zdjęcia



Wkładkę założył: Ewa Stieler, 03.1991
(imię, nazwisko, data)

GODZ

Miejsce przechowywania negatywów:

Z-d Poligr. Jan Jasiński W-wa, ul. Wolna 13, tel. 12-43-83

Wzór ODZ 1978 r.