

1. Obiekt

Dom mieszkalny

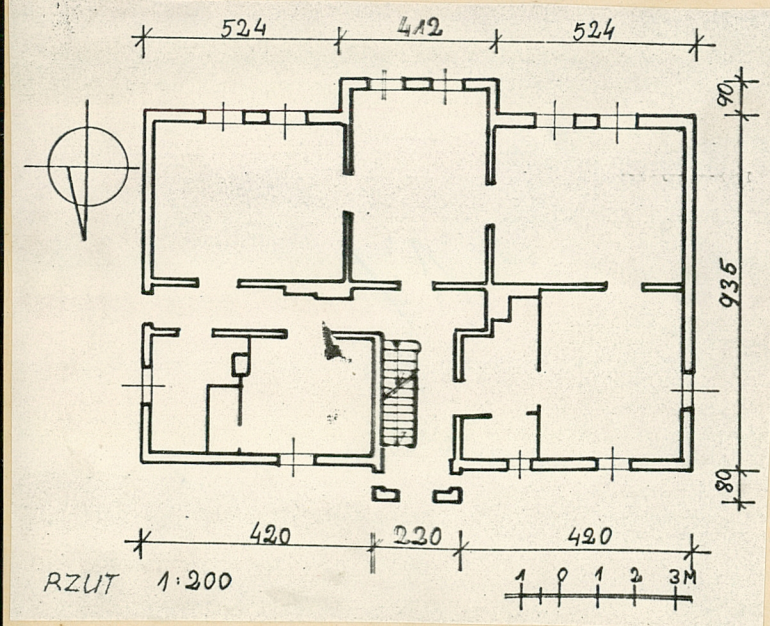
2. Czas powstania

1920 r.

3. Miejscowość

GDANSK - NOWY PORT

11. Zdjęcia, plan sytuacyjny, rzuty



4. Adres

ul. Łowczyńskiego 17

nr hipoteczny

KW. [redacted]

5. Przynależność administracyjna

województwo gdańskie

gmina miasto Gdańsk

6. Poprzednie nazwy miejscowości

niem. Danzig-Neufahrwasser

7. Przynależność administracyjna  
przed 1.VI.1975 r.

województwo gdańskie

powiat miasto Gdańsk

8. Właściciel i jego adres

Parafia rzymsko-katolicka  
pod wez. Sw. Jadwigi w Gdańsku

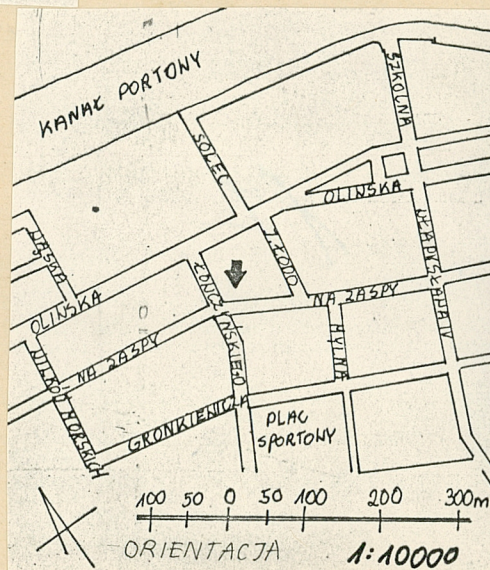
9. Użytkownik i jego adres

jak w punkcie 8

10. Rejestr zabytków

Nr data

Stefan Iungst  
autor zdjęć  
data wykonania 8.IX.1983 r.  
miejsce przechowywania negatywów ODZ Gdańsk





12. Autorzy, historia obiektu, określenie stylu.

Obiekt jest przykładem bardzo dobrze zachowanej wili typu podmiejskiego o konstrukcji szkieletowej z pierwszej połowy XX wieku.

13. Opis (sytuacja, materiał i konstrukcja, rzut, bryła, elewacje, dach, wnętrze, wyposażenie, instalacje)

Budynek wolnostojący usytuowany po wschodniej stronie ul. Łowczyńskiego zwrócony do niej szczytem zachodnim a frontem w kierunku północnym. Od strony północnej sąsiaduje przez ogród i obejście z kościołem Sw. Jadwigi. Budynek otoczony żeliwnym parkanem o ozdobnie ukształtowanych prętach na podmurówce kamiennej.

Budynek wzniesiony w konstrukcji szkieletu drewnianego wypełnionego cegłą nieotynkowany. W górnej kondygnacji oszalowany ozdobnie listwami drewnianymi. Cokół ceglany otynkowany. Nad piwnicą sklepienie ceglane w kształcie łuku odcinkowego, wyżej stropy drewniane. Więźba dachowa drewniana o konstrukcji krokwiowo-płatwiowo z jętkami. Dach kryty papą. Podłogi z desek. Schody z parteru na poddasze drewniane o konstrukcji policzkowej z ozdobną drewnianą balustradą /fot.5/. W parterze okna dwudzielne wielopolowe z nadślemionami o konstrukcji ościeżnicowej i z okiennicami płycinowymi, w szczytach mieszkalnego poddasza na osi wschód - zachód po jednym oknie dwudzielnym o konstrukcji ościeżnicowej i dwóch symetrycznych małych okienkach jednodzielnych. W szczytach ryzalitów małe dwudzielne okienka z ukośnie ukształtowanymi podziałkami. Drzwi zewnętrzne drewniane płycinowe z naswietlem, wewnątrz drzwi płycinowe.

Budynek trójtraktowy we wschodniej i środkowej części oraz dwutraktowy w zachodniej. Rzut prostokątny z dwoma ryzalitami: od strony północnej, drugi - od południowej. W biegu środkowym północnego traktu klatka schodowa.

Bryła jednokondygnacyjna częściowo podpiwniczona, z mieszkalnym poddaszem krytym dwuspadowym dachem przenikającym się z dwuspadowymi daszkami ryzalitu o kalenicach prostopadłych do kalenicy korpusu głównego.



14. Kubatura	15. Powierzchnia użytkowa	16. Przeznaczenie pierwotne	17. Użytkowanie obecne
581 m <sup>3</sup>	150 m <sup>2</sup>	mieszkalne	mieszkalne
18. Prace budowlane i konserwatorskie, ich przebieg i dokumentacja		19. Stan zachowania (fundamenty, ściany zewnętrzne ściany, wewnętrzne, sklepienia, stropy, konstrukcje dachowe, pokrycia dachu, wyposażenie i instalacje)	
Obecnie tj. w 1983 r. zakładana instalacja centralnego ogrzewania.		Dobry stan zachowania całości budynku.	
20. Najpilniejsze postulaty konserwatorskie			
Szczególna konserwacja dotyczy czas dobrze zachowanych drewnianych elementów konstrukcji, wyposażenia i ozdób architektonicznych.			



21. Akta archiwalne (rodzaj akt, numer i miejsce przechowywania)

22. Bibliografia

23. Źródła ikonograficzne i fotograficzne rodzaj, miejsce przechowania, sygnatury)

24. Uwagi różne

25. Wypełnił

Wiesława Małolepsza

Imię i nazwisko

8.X.1983 r.

data

26. Sprawdził

Imię i nazwisko

data

27. Załączniki

Nr 1



1. Miejscowość GDANSK - NOWY PORT	2. Obiekt (nazwa jak w karcie) dom mieszkalny ul. Łowczyńskiego 17	3. Zawartość wkładki (nazwa obiektu lub materiału uzupełniającego) opis /c.d./      sytuacja, zdjęcia
--------------------------------------	--	--

Elewacja północna frontowa /fot.1/ czteroosiowa. Oś środkowa zaznaczona przez ryzalit z drzwiami wejściowymi. Po jego obu stronach w części wschodniej elewacji jedno okno z okiennicami, w zachodniej części dwa okna. Ozdobnie oszalowana część poddasza oddzielona od parteru wystającymi profilowanymi belkami stropowymi. Nad drzwiami w ryzalicie oszalowanej partii nad belkami stropowymi ozdobne płaskie okienko. Wysunięty okap ryzalitu wsparty na ozdobnie profilowanych wspornikach. Parter elewacji wschodniej /fot.2/ niesymetryczny. Nieco ku wschodowi przesunięte drzwi w części środkowej oraz okno na skraju elewacji. W oszalowanym szczycie poddasza pośrodku umieszczone okno z ozdobnie profilowanym nadprożem oraz dwoma małymi okienkami symetrycznie umieszczonymi po obu jego stronach. Wysunięty okap połaci dachowych zakończonych profilowanymi krokiewiami wsparty jest na czterech płatwiach zakończonych zdobionymi wspornikami. Elewacja południowa sześćoosiowa /fot.3/. Oś główna zaznaczona ryzalitem z dwoma oknami w parterze. Po obu jego stronach po dwa okna z okiennicami. Partia poddasza analogiczna do elewacji północnej. Elewacja zachodnia /fot.4/ analogiczna do wschodniej z tym, że w parterze przesunięty na północny skraj elewacji jeden otwór okienny zaopatrzony w okiennice.

Budynek wyposażony w piec kaflowe w pokojach oraz instalacje: wodno-kanalizacyjną, elektryczną i gazową.

Wiesława Małolepsza

Wkładkę założył: .....

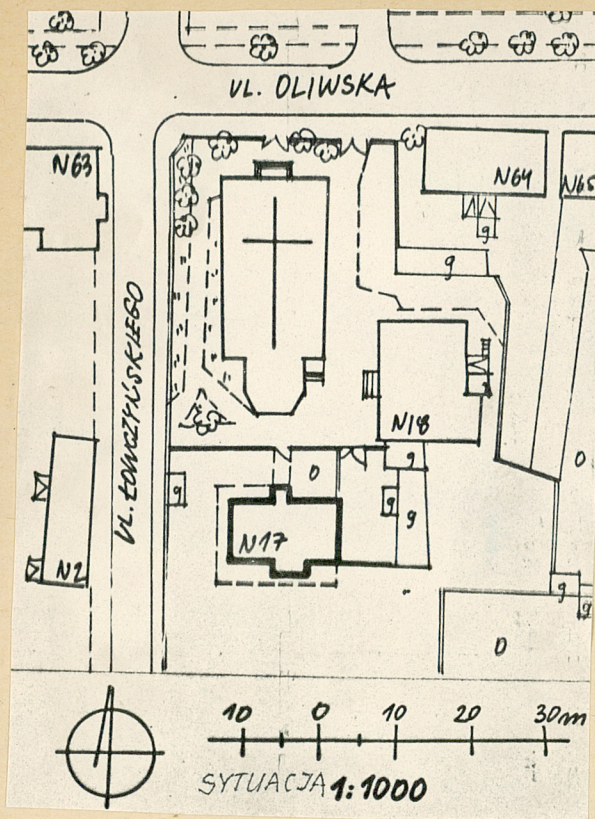
(imię, nazwisko, data)

ODZ Gdańsk

Miejsce przechowywania negatywów: .....

Wzór ODZ 1978 r.





fol. 3.



fol. 4



fol. 5.

