

1. Obiekt

d. GIMNAZJUM KROLEWSKIE

2. Czas powstania

1878 - 1881

3. Miejscowość

GDAŃSK

4. Adres ul. Łąkowa 1

kw [redacted]  
mapa nr 3 nr dz. 431, 433, 434  
nr hipoteczny 134/2

5. Przynależność administracyjna

województwo gdańskie

gmina

6. Poprzednie nazwy miejscowości

DANZIG

7. Przynależność administracyjna  
1 VI 1975

województwo gdańskie

powiat

8. Właściciel i jego adres

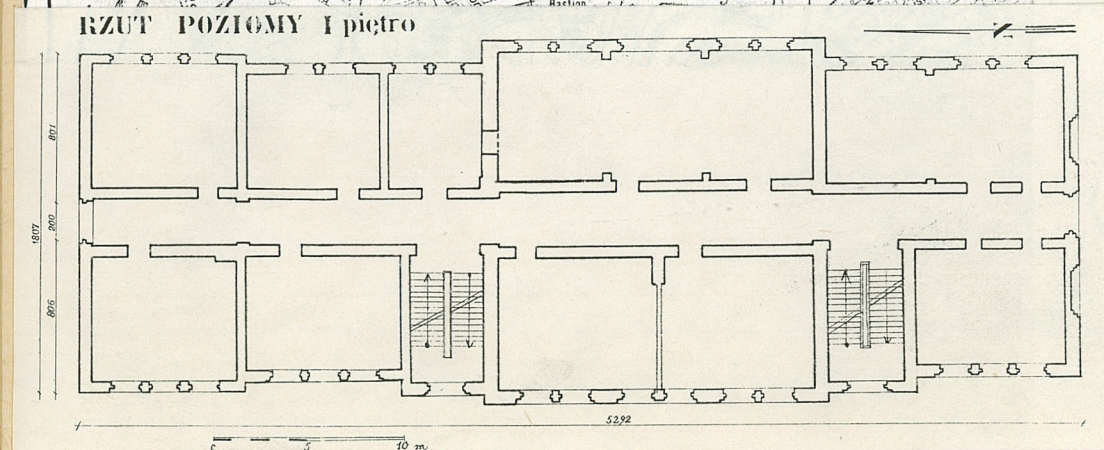
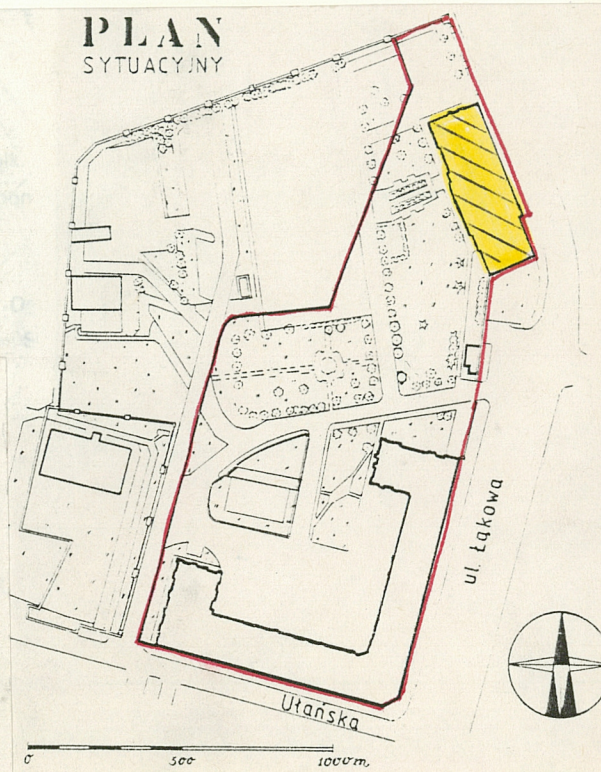
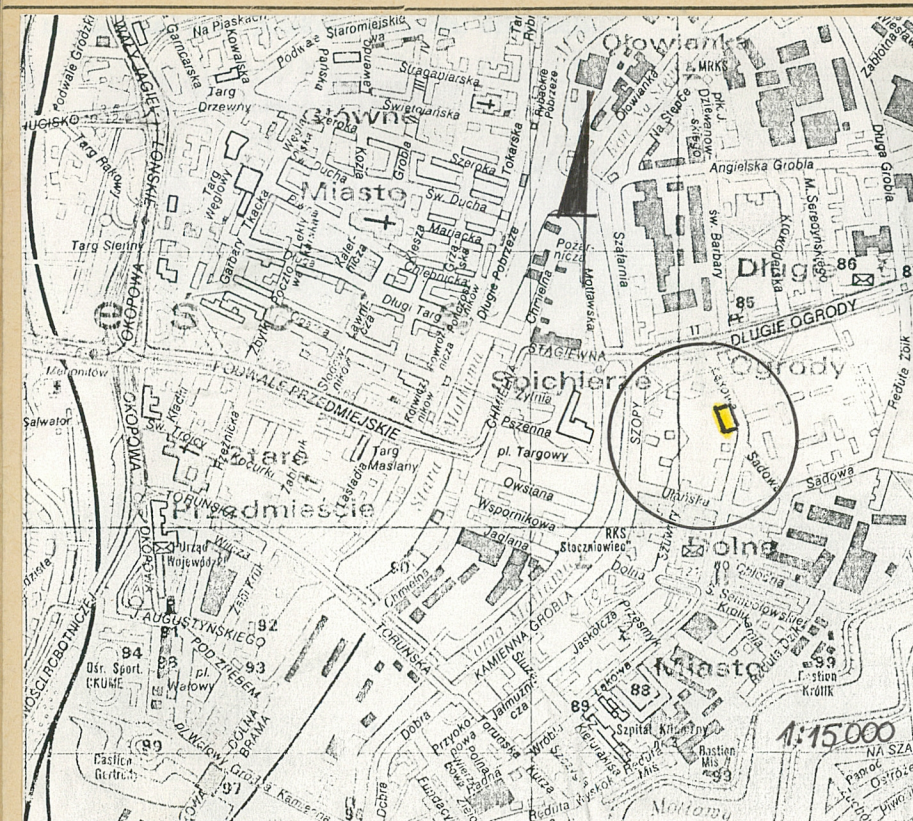
Skarb Państwa Polskiego  
/ REPREZENTOWANY PRZEZ URZĄD  
REGIONALNY w GDAŃSKU  
UL. OKOPOWA 21/27/

9. Użytkownik i jego adres

Akademia Muzyczna  
w Gdańsku  
ul. Łęgiwniki 3

10. Rejestr zabytków:

Nr A-1145 data 23.04.96





12 Autorzy, historia obiektu, określenie stylu

W latach 70-tych XIX wieku wzrosła znacznie ludność Gdańska. Przybyło także młodzieży w wieku szkolnym. Jedyne dotychczas istniejące Gimnazjum Państwowe na ul. Św. Michała nie było w stanie przyjąć wszystkich uczniów. Powstała nowa szkoła, dla której sale lekcyjne wydzierżawiono w Budynkach mieszkalnych, podejmując jednocześnie trud budowy nowego gmachu. Zakupiono działkę na Dolnym Mieście pomiędzy ówczesnymi ulicami na Wiedengasse i Hausaren-Gasse. Miejsce było korzystne, ponadto władze spodziewały się, że budowa szkoły w tym miejscu spowoduje ożywienie ruchu budowlanego w sąsiedztwie. Na zakupionej parceli wybudowano: budynek szkolny, salę sportową oraz budynek - mieszkanie dla dyrektora. Boisko sportowe zajmowało  $1300m^2$ , a ogród przynależny do willi  $570m^2$ .

Budynek szkolny przez 25 lat był w stanie przyjąć chętnych do nauki. Później trzeba było go rozbudować.

c.d. na wkładce

13. Opis (sytuacja, materiał i konstrukcja, rzut, bryła, elewacje, wnętrze wyposażenie, instalacje)

**Sytuacja.** Budynek wolnostojący, usytuowany osią podłużną w kierunku północ - południe, z elewacją frontową od strony ul. Łąkowej. Od północy i południa związany z ogrodzeniem otaczającym teren pomiędzy budynkiem dawnego Gimnazjum a budynkiem koszar. Pomiedzy budynkami w centralnej i wschodniej części placu koszarowego istniej komponowana zielen. Są to grupy drzew liściastych i iglastych około 30 - letnich na wydzielonych trawnikach. Pozostała nawierzchnia placu w większości utwardzona.

**Konstrukcja, Sciany zewnętrzne** murowane z cegły pełnej. Elewacje nietynkowane materiał. z cegły czerwonej, wypalanej, wzbogacane pasami z cegły glazurowanej. W obramieniach okien i drzwi profilowane kształtki ceramiczne oraz kształtki z ornamentem roślinnym.

**Sciany wewnętrzne** murowane z cegły pełnej, ceramicznej, o skutych tynkach.

**Otworki okienne** w większości zamknięte odcinkami łuku.

**Stolarka okienna** skrzynkowa o drobnokwaterowych podziałach, nowa, wykonana na wzór oryginalnej.

**Otworki drzwiowe** wewnętrzne prostokątne, zewnętrzne - boczne zamknięte odcinkami łuku, portal główny zamknięty połówką łuku.

**Stolarka drzwiowa** wewnętrzna w większości zdemontowana, pozostała płytowa bądź płycinowa, niejednoodna, powojenna.

**Stolarka drzwiowa zewnętrzna** - boczna, klepkowa, powojenna, w portalu głównym zachowana oryginalna, dębowa, płycinowa o formach neorenesansowych. Zachowana stolarka pokryta farbą olejną.

**Stropy** - strop nad piwnicą ceramiczno stalowy na belkach stalowych w części pomieszczeń odcinkowy, typu Kleina. W jednym z pomieszczeń piwnicznych zachowane żeliwne kolumny o korynckich głowicach.

Stropy pozostałe nad korytarzami i salami typu Kleina.

c.d. na wkładce



<p>14. Kubatura</p> <p>19639 m<sup>3</sup></p>	<p>15. Powierzchnia użytkowa</p> <p>pow. zab. 1057 m<sup>2</sup> pow. uż. 37875,2 m<sup>2</sup></p>	<p>16. Przeznaczenie pierwotne</p> <p>Budynek szkoły</p>	<p>17. Użytkowanie obecne</p> <p>Obiekt nieużytkowany</p>
<p>18. Prace budowlane i konserwatorskie, ich przebieg i dokumentacja</p> <p>W czasie powojennej eksploatacji budynek był użytkowany przez wojsko. Początkowo pozostawał pod zarządem Korpusu Bezpieczeństwa Wewnętrznego. Od 1977 roku użytkowany był jako budynek szkolny obecnego Wojskowego Liceum Muzycznego.</p> <p>Pogarszający się stan techniczny spowodował rozpoczęcie remontu kapitalnego. Obiekt nadal miał być użytkowany jako szkoła - Wojskowe Liceum Muzyczne. Zaproponowane zmiany w koncepcji organizacji wnętrza miały dostosować go do nowych potrzeb, pozostawiały jednak nieporuszony dotychczasowy układ przestrzenny i architekturę obiektu.</p> <p>Założenia, które przyjęto dla rozpoczętego w 1985 roku remontu są już w dużej mierze nieaktualne. Zmiana użytkownika, nawet przy podobnej funkcji /Akademia Muzyczna/ spowoduje zapewne istotne zmiany w przyjętej koncepcji.</p> <p>Remont kapitalny trwający do dzisiaj rozpoczęto w 1985 roku. Dokumentacja architektoniczno - budowlana, remontowa, koncepcje proponowanych przebudów znajdują się w Wojskowym Rejonowym Zarządzie Kwaterunkowo - Budowlanym w Gdyni.</p> <p>c.d. na wkładce</p>		<p>19. Stan zachowania (fundamenty, ściany zewnętrzne, ściany wewnętrzne, sklepienia, stropy konstrukcje dachowe, pokrycie dachu, wyposażenie i instalacje)</p> <p>Stan zachowania fundamentów - dobry.</p> <p>Stan zachowania ścian zewnętrznych - dość dobry /ubytki w licach muru, częściowe zawilgocenie/.</p> <p>Stan zachowania ścian wewnętrznych - dobry.</p> <p>Stan zachowania stropów - w większości bardzo dobry.</p> <p>Stan zachowania dachów i pokrycia dachu - bardzo dobry.</p> <p>Stan zachowania wyposażenia - brak.</p> <p>Stan zachowania instalacji - brak.</p> <p>20. Najpilniejsze postulaty konserwatorskie</p> <p>Budynek reprezentuje jeden z niewielu zachowanych w Gdańsku obiektów szkolnych, powstałych w końcu XIX wieku i eklektycznej architekturze, wykorzystującej w dekoracjach elewacji elementy charakterystyczne dla neostylów.</p> <p>Obiekt w trakcie remontu kapitalnego.</p> <p>Wskazania: zakończenie remontu kapitalnego, w miarę możliwości przywrócenie pierwotnej funkcji lub przeznaczenie wnętrza na cele reprezentacyjne. Obiekt ze względu na zachowane wartości kulturowe winien zostać objęty prawną ochroną konserwatorską.</p>	



21. Akta archiwalne (rodzaj akt, numer i miejsce przechowywania)

- Dokumentacja projektowo - budowlana  
w Wojskowym Rejonowym Zarządzie  
Kwaterunkowo - Budowlanym w Gdyni, ul. Jana z Kolna
- Zespół map Gdańska - zbiory R.O.S.i O.S.K.  
w Gdańsku

22. Bibliografia

- Danzig und Seine Bauten, Berlin 1908
- J.Stankiewicz, B.Szermer, Gdańsk Rozwój Urbanis-  
tyczny, Warszawa 1959
- Gdańsk, jego dzieje i kultura, Warszawa 1969
- Księgi adresowe 1906, 1915, 1929
- Zasoby Wojskowego Liceum Muzycznego

23. Źródła ikonograficzne i fotografia (rodzaj, miejsca przechowywania, sygnatury)

Zbiory fotograficzne Wojskowego Liceum Muzycznego

24. Uwagi różne

25. Opracował

tekst mgr inż. arch. Justyna Czyszek *Czyszek*  
imię, nazwisko, data, podpis

plany, rysunki mgr inż. arch. Justyna Czyszek - *Czyszek*  
imię, nazwisko, data, podpis na podstawie dokumentacji

zdjęcia fotogr. mgr inż. arch. Justyna Czyszek *Czyszek*  
imię, nazwisko, data, podpis

miejsce przechowania negatywów Akademia Muzyczna - Gdańsk

Karta po wypełnieniu podlega ochronie na podstawie przepisów prawa autorskiego

26. Adnotacje o inspekcjach, informacje o zmianach (daty, imiona i nazwiska wypełniających)

27. Załączniki

11



1. Miejscowość GDAŃSK	2. Obiekt (nazwa jak w karcie) d.GIMNAZJUM KRÓLEWSKIE	3. Zawartość wkładki (nazwa obiektu lub materiału uzupełniającego) c.d. opisu
--------------------------	--	--

c.d. pkt. 12

Po wybudowaniu w budynku mieściły się: w suterenie - mieszkanie woźnego, które składało się z 4 pokoi z kuchnią, ponadto instalacja centralnego ogrzewania, skład opału i toalety; na parterze - 9 klas, pokój nauczycielski, sala konferencyjna i gabinet przyrodniczy; na pierwszym piętrze - 9 klas, gabinet fizyczny i fizjologiczny oraz gabinet dyrektora; na drugim piętrze - 4 klasy, aula, pokój rysunkowy i pokój śpiewu.

Stary budynek wyposażony był w ogrzewanie powietrzne, późniejsza przybudówka posiadała ogrzewanie parowe.

Budynek powstał pomiędzy 1878 a 1881 rokiem, architektura eklektyczna z użyciem form historyzujących charakterystycznych dla neostylów: neogotyku i neorenesansu. Ściany ceglane nietynkowane, przy obramieniach okien zastosowano popularne wówczas kształtki ceramiczne i cegłę glazurowaną. Dach pokryto łupkiem.

Koszty budowy budynku głównego wraz z palowaniem wyniósł 12,8 Marki za 1m<sup>3</sup>, koszty późniejszej przybudówki 18,1 Marki za 1m<sup>3</sup>.

W czasie działań wojennych budynek nie został zniszczony. Po wyzwoleniu Gdańska zajęły go wojska radzieckie, które następnie przekazały go Korpusowi Bezpieczeństwa Wewnętrznego. Przez długie lata pozostawał on pod zarządem Ministerstwa Spraw Wewnętrznych. Budynek dawnego Gimnazjum Królewskiego i budynek dawnych koszar Piechoty znalazły się pod wspólnym zarządem. Granice terenów przynależnych niegdyś do poszczególnych budynków skorygowano. Teren przynależny do szkoły został okrojony.

W czasie wojny zniszczona została sala gimnastyczna i stojąca za nią już przy ulicy Długie Ogrody willa mieszkalna dyrektora. Odcięto północną część działki. Tereny te zostały przeznaczone pod zabudowę mieszkaniową. Po wojnie pomiędzy budynkami użytkowymi później przez Korpus Bezpieczeństwa Wewnętrznego, budynkiem koszar - oznaczonym nr 1 i budynkiem dawnego Gimnazjum - oznaczonym nr 2 zanikły dwie ulice: Husaren Gasse i Kasernen Gasse. Teren pomiędzy nimi ogrodzono i wydzielono jako teren wojskowy. Wzdłuż jego zachodniej granicy w latach 60 - tych powstała wysoka zabudowa mieszkaniowa.

W 1977 roku Wojskowa Szkoła Muzyczna II stopnia przejęła budynek nr 1 dawne koszary. Budynek nr 2 nadal był

- verte -

Wkładkę założył: mgr inż. arch. Justyna Czystek  
(imię, nazwisko, data)

Miejsce przechowywania negatywów: Akademia Muzyczna

Z-d Poligr. Jan Jasiński W-wa, ul. Wolna 13, tel. 12-43-83

Wzór ODZ 1978 r.



użytkowany przez Sztab KBW. W 1984 roku szkoła została przekształcona w Wojskowe Liceum Muzyczne i przejęła także w użytkowanie w większości budynek nr 2 dawne Gimnazjum, w którym w 1987 roku rozpoczęto remont kapitalny. Remont trwa.

29.12.1995 roku Akademia Muzyczna decyzją Urzędu Rejonowego w Gdańsku otrzymała w Administrację Zleconą oba budynki.

c.d. pkt. 13 Klatki schodowe - 2 klatki schodowe o stalowej konstrukcji biegów z prefabrykowanymi stopniami granitowymi. Podesty granitowe. Balustrady klatek schodowych żeliwne, zachowane oryginalne, proste. Poręcze drewniane.

Posadzki skute.

Podłogi brak - zdjęte.

Dach - nad skrzydłami bocznymi o konstrukcji drewnianej, rozporowo - wieszarowej; nad aulą o konstrukcji stalowej, trapezowo - rozporowej, wzmocniony wbudowanymi trójkątnymi dźwigarami wieszarowymi, połączonymi w monolit nośny. Całość kryta blachą.

Bryła. Budynek czerokondygnacyjny, podpiwniczony w całości: piwnica - suterena, parter, dwa piętra i nieużytkowe poddasze. Bryła zwarta, na osiach elewacji wschodniej i zachodniej lekko wysunięty przed lico muru i wyprowadzony ponad połąć dachu ryzalit.

Dach czteropokłaciowy o niewielkim kącie nachylenia, kryty blachą.

Plan. Budynek założony na planie wydłużonego prostokąta. Układ pomieszczeń trójtraktowy. Trakty skrajne użytkowe, Trakt wewnętrzny komunikacyjny. Sale lekcyjne rozmieszczone po obu stronach korytarza. Układ pomieszczeń w zasadzie nie zmieniony, czytelny, pierwotny. Układ pomieszczeń piwnic trójtraktowy zachowany, czytelny. Układ pomieszczeń parteru trójtraktowy, zachowany czytelny. Układ pomieszczeń piętra trójtraktowy zachowany czytelny. Główne reprezentacyjne wejście znajduje się na osi ryzalitu w elewacji wschodniej, w elewacji zachodniej od strony dziedzińca znajdują się dwa pozostałe wejścia związane z klatkami schodowymi obsługującymi komunikację pomiędzy piętrami i piwnicą. Na osi elewacji północnej znajduje się wejście do piwnicy, łączące piwnicę z parterem.

Elewacje. Ściany ceglane, nietynkowane, z cegły licówki w kolorze wiśniowym z licznymi profilowanymi kształtkami w obramieniu otworów okiennych i drzwiowych i ozdobnymi kształtkami z dekoracją roślinną w pasach podokiennych i gzymsach. W partii przyziemia i parteru elewacje wzbogacone pasami cegły glazurowanej.

Elewacja wschodnia - frontowa. Początkowo symetryczna siedmioosiowa, obecnie asymetryczna, wzbogacona



1. Miejscowość GDANSK	2. Obiekt (nazwa jak w karcie) d.GIMNAZJUM KRÓLEWSKIE	3. Zawartość wkładki (nazwa obiektu lub materiału uzupełniającego) c.d. opisu
--------------------------	--	--

c.d. pkt. 13. o późniejszą trzyosiową dobudówkę w części północnej. Wejście główne zaakcentowane wysuniętym przed lico muru, trzyosiowym ryzalitem, przykrytym daszkiem. Portal o formach neorenesansowych. Otwór wejściowy zamknięty połówką łuku, rozglifiony w obramieniu profilowanych kształtek ceglanych, flankowany pilastrami. Całość zamknięta ozdobnym belkowaniem; w zwieńczeniu kształtki ceramiczne z motywem palmety. Płaszczyzny boczne portalu nad łukiem wypełnione ceramiczną dekoracją roślinną. Głowice pilastrów na wysokość naświetla wykonane z kształtek ceramicznych z motywem palmety i wolich oczu. Otwory okienne skrzydeł bocznych /części starej/ podwójne, umieszczone we wspólnej płycinie, poprowadzonej poprzez obie kondygnacje, zamkniętej odcinkiem łuku. Ryzalit lekko wysunięty przed lico muru w kondygnacji pierwszego i drugiego piętra podzielony pilastrami na płyciny zamknięte połówką łuku, wypełnione otworami okiennymi. Otwory okienne pierwszego piętra zamknięte odcinkami łuku. Otwory okienne drugiego piętra większe od pozostałych, zamknięte połówką łuku w obramieniu z kształtek ceglanych, wypełnione maswerkiem. W pasach podokiennych ceramiczne rozety roślinne. Głowice pilastrów zdobione motywem roślinnym.

Część północna budynku /dobudowana/ trójosiowa, otwory okienne zamknięte odcinkami łuku. Wszystkie okna przyziemia zamknięte odcinkami łuku, umieszczone na osi okien wyższych kondygnacji.

Elewacja zachodnia - asymetryczna. Wysunięty przed lico muru ryzalit rozwiązany analogicznie jak w elewacji wschodniej. Po stronie północnej flankowany pionem klatki schodowej i sześćoosiowym skrzydłem, po stronie południowej drugim pionem klatki schodowej i trzyosiowym skrzydłem. W pionach klatek schodowych na parterze wejścia boczne. Otwory drzwiowe prostokątne z prostokątnymi naświetlami, drzwi dwuskrzydłowe, płycinowe, klepkowe, współczesne.

Powyżej okna klatki schodowej, ujęte we wspólną płycinę, przesunięte w stosunku do okien wyższych kondygnacji. Niższe, zamknięte odcinkiem łuku, wyższe połówką koła wyzbogacone maswerkiem, w polu podokiennym fryz z ceramicznych rozet z dekoracją roślinną.

Wkładkę założył: mgr inż. arch. Justyna Czyszek  
(imię, nazwisko, data)

- verte -

Miejsce przechowywania negatywów: Akademia Muzyczna

Z-d Poligr. Jan Jasiński W-wa, ul. Wolna 13, tel. 12-43-83

Wzór ODZ 1978 r.



Elewacja południowa. Symetryczna, trójosiowa. W osi centralnej w kondygnacji 1 i 2 piętra okna zamknięte odcinkami łuku we wspólnej płycinie. W osiach skrajnych blendy okienne.

Elewacja północna. Symetryczna. Na osi w kondygnacji 1 i 2 piętra okna zamknięte odcinkami łuku. W kondygnacji przyziemia i parteru nieznacznie wysunięty przed lico muru aneks bocznego wejścia, przykryty jednospadowych daszkiem. Drzwi płycinowe, zamknięte odcinkiem łuku, powyżej okno. Aneks wejściowy flankowany po stronie zachodniej oknem w poziomie parteru.

Wszystkie elewacje wzbogacone gzymsami. Gzyms cokołowy, profilowany, nieznacznie wysunięty, gzyms międzykondygnacyjny nieznacznie wysunięty wsparty na kroksztynach, poniżej ceramiczny fryz o motywach roślinnych, gzyms koronujący znacznie wysunięty, wsparty na ozdobnych kroksztynach, poniżej wzbogacony o dekorację kostkową.

W kondygnacji przyziemia i parteru poziome pasy z cegły glazurowanej.

Wnętrze. Wnętrze pozbawione tynków, podłóg, stolarki drzwiowej, w większości instalacji, w trakcie remontu kapitalnego. Nie zachowały się żadne interesujące elementy wewnętrznego wyposażenia. Pomieszczenia proste w większości utrzymane w tej samej skali. Na drugiej kondygnacji duża sala - dawna aula założona na planie zbliżonym do kwadratu - bez dawnego wyposażenia.

Instalacje. W większości zdemontowane.

c.d. pkt. 18

Dotychczas w trakcie remontu kapitalnego wykonano następujące prace:

wymieniono drewniane stropy w dawnych salach lekcyjnych na tropy typu Kleina,

wymieniono konstrukcję stropu nad aulą na stalowo - żelbetową,

drewnianą konstrukcję dachu nad aulą zastąpiono stalowym więzarem,

zmieniono odeskowanie dachu i przykryto dach papą i blachą,

wymieniono instalację c.o., która jednak ze względu na nieużytkowanie budynku została zdemontowana,

zdemontowano stolarkę drzwiową - pozostały tylko nieliczne drzwi wewnętrzne,

wymieniono stolarkę okienną, którą wykonano na wzór stolarki oryginalnej,

skuto stare tynki,

skuto posadzki i zdjęto podłogi na wszystkich kondygnacjach,

zdemontowano w części balustrady klatek schodowych,

wymieniono częściowo instalację elektryczną, wod-kan,



1. Miejscowość GDAŃSK	2. Obiekt (nazwa jak w karcie) d. GIMNAZJUM KRÓLEWSKIE	3. Zawartość wkładki (nazwa obiektu lub materiału uzupełniającego) c.d. opisu, spis zdjęć
--------------------------	---	--

c.d. pkt. 18

zdemontowano oświetlenie,  
zdemontowano pozostałe wyposażenie.

Spis zdjęć

1. Elewacja frontowo - wschodnia
2. Elewacja zachodnia
3. Elewacja południowa
4. Elewacja południowa - gzyms międzykondygnacyjny
5. Elewacja wschodnia - portal głównego wejścia
6. Portal głównego wejścia - fragment zwieńczenia
7. Portal głównego wejścia - głowica pilastru
8. Elewacja wschodnia - fragment ryzalitu I i II kondygnacji
9. Elewacja zachodnia - gzyms wieńczący
10. Elewacja zachodnia - gzyms międzykondygnacyjny
11. Elewacja zachodnia - fragment skrzydła południowego
12. Elewacja zachodnia - fragment pionu klatki schodowej
13. Elewacja zachodnia - fragment ryzalitu I i II kondygnacji
14. Elewacja zachodnia - skrzydło północne, okna II kondygn.
15. Elewacja zachodnia - pion północnej klatki schodowej
16. Elewacja północna - gzyms międzykondygnacyjny
17. Klatka schodowa pñn - fragment wnętrza
18. Aula - drzwi północne
19. Aula - stolarka strona wschodnia
20. Aula - widok części północno - wschodniej
21. Aula - fragment ściany południowej - widoczne ślady po łuku
22. Elewacja północna
23. Elewacja południowa
24. Wejście w elewacji północnej
25. Pion północny klatki schodowej
26. Klatka schodowa pñn - wejścia
27. Pion pñd klatki schodowej
28. Okna parteru
29. Okna przyziemia
30. Fragment ryzalitu - elewacja zachodnia
31. Okno parteru - elewacja zachodnia
32. Wejście boczne pñn - widok z korytarza
33. Wejście główne - widok z przedsionka
34. Klatka schodowa pñd - półpiętro
35. Klatka schodowa pñn - zejście do piwnicy
36. Klatka schodowa pñn - podest międzykondygnacyjny
37. Piwnica - pomieszczenie gospodarcze
38. Piwnica - strop Kleina wsparty na żeliwnych kolumnach
39. Korytarz - I kondygnacja
40. Strop Kleina - I kondygnacja
41. Strop Kleina - parter
42. Parter - pokój klasowy

Wkładkę założył: mgr inż. arch. Justyna Czystek  
(imię, nazwisko, data)

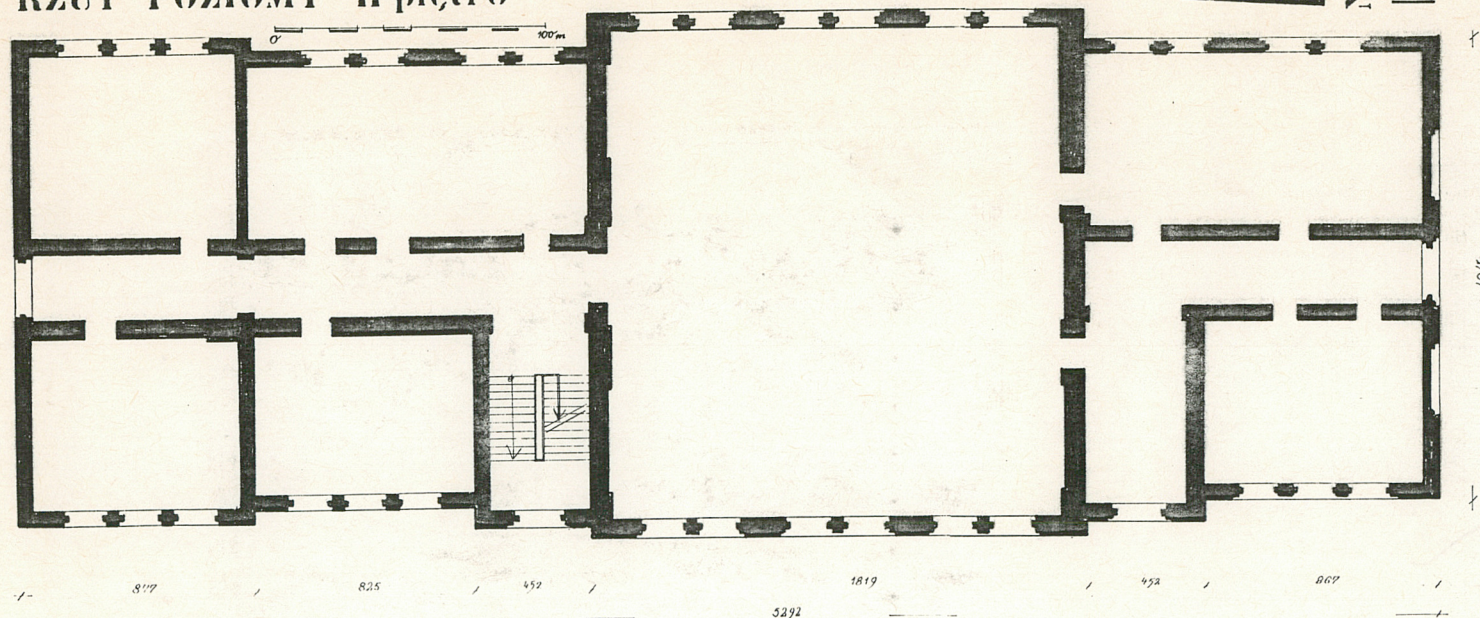
Miejsce przechowywania negatywów: Akademia Muzyczna Gdańsk

Z-d Poligr. Jan Jasiński W-wa, ul. Wolna 13, tel. 12-43-83

Wzór ODZ 1978 r.



# RZUT POZIOMY II pietro





1. Miejscowość

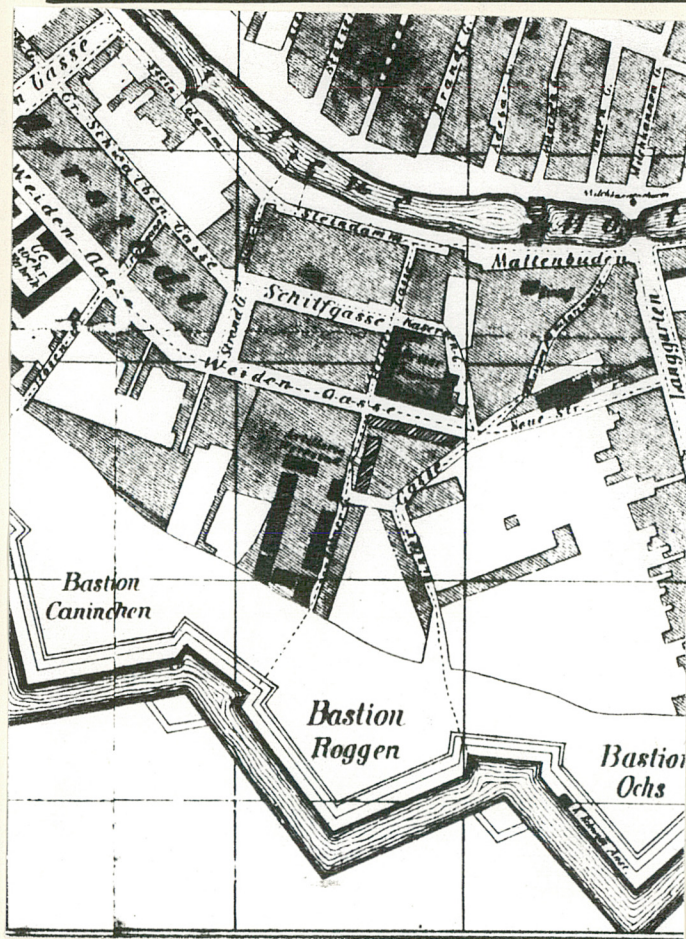
GDANSK

2. Obiekt (nazwa jak w karcie)

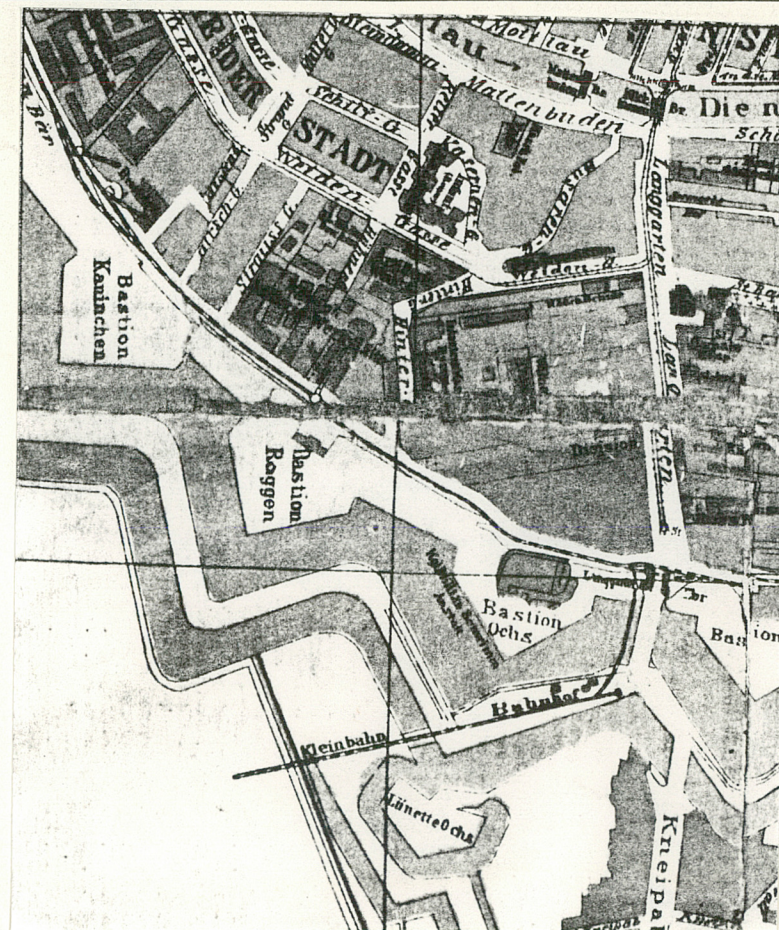
d.GIMNAZJUM KROLEWSKI

3. Zawartość wkładki (nazwa obiektu lub materiału uzupełniającego)

materiał archiwalny



1. Plan Gdańska - R. Labes 1880



2. Plan Gdańska a.w. Kafemann 1907

Wkładkę założył: mgr inż. arch. Justyna Czyszek  
 1995-1996 (imię, nazwisko, data)

Miejsce przechowywania negatywów: Akademia Muzyczna  
 Z-d Poligr. Jan Jasiński W-wa, ul. Wolna 13, tel. 12-43-83 Gdańsk



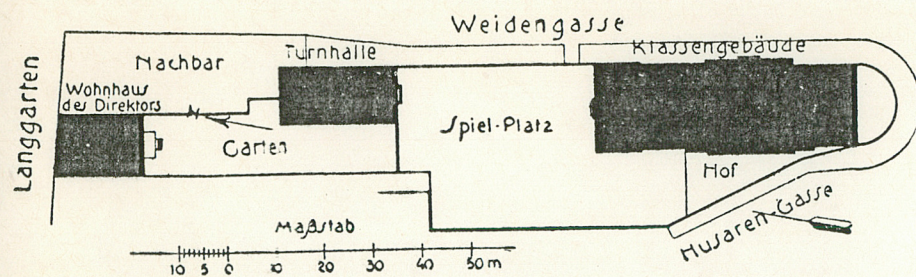
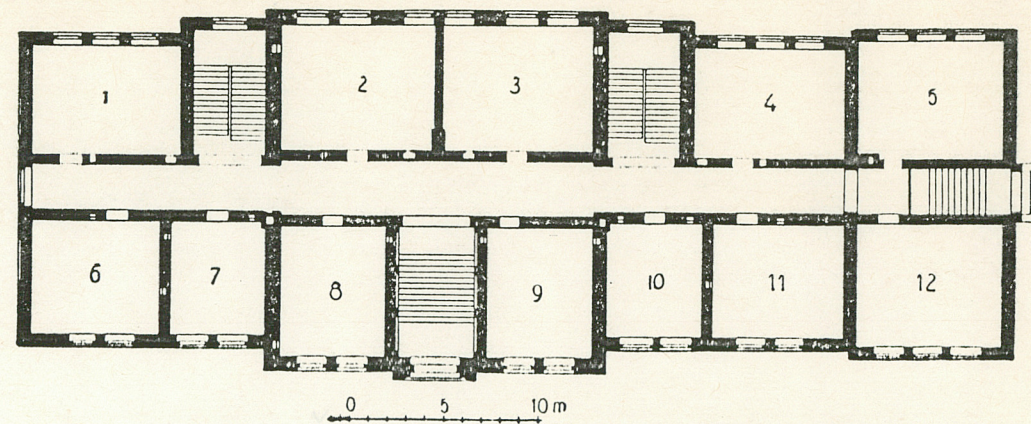


Abb. 104. Königl. Gymnasium. Lageplan.



1—5. 7. 9. 11. 12. Klassenräume. 8. Konferenzzimmer.  
6. Lehrerzimmer. 10. Naturhistor. Kabinet.

Abb. 105. Königl. Gymnasium. Erdgeschoß.

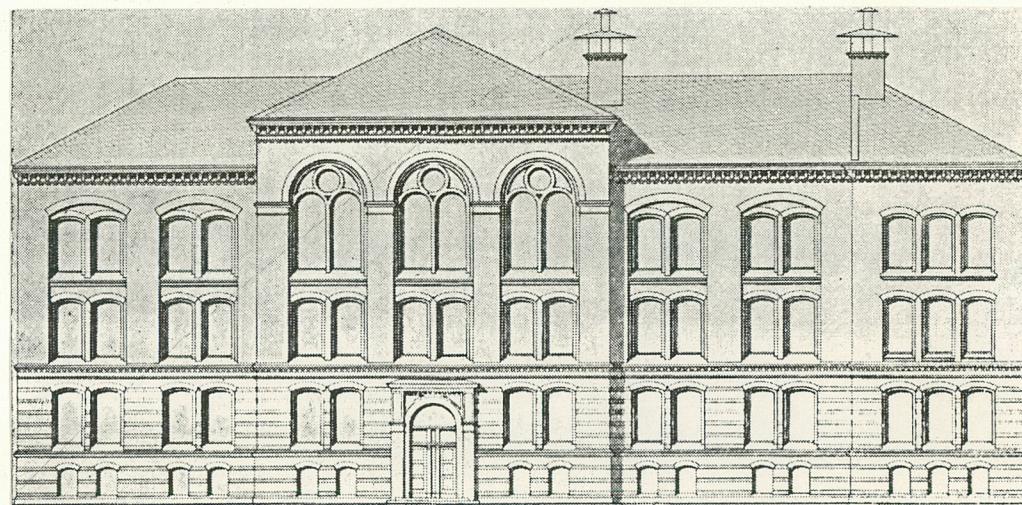


Abb. 106. Königl. Gymnasium. Vorderansicht.

3. Plan sytuacyjny, projekt elewacji, plan przyziemia z: "Danzig und Seine Bauten"



1. Miejscowość

GDANSK

2. Obiekt (nazwa jak w karcie)

d.GIMNAZJUM KROLEWSKIE

3. Zawartość wkładki (nazwa obiektu lub materiału uzupełniającego)

zdjęcia



1



2

Wkładkę założył: mgr...inż...arch...Justyna...Czyszczek  
1995-1996 (imię, nazwisko, data)

Miejsce przechowywania negatywów: Akademia Muzyczna Gdańsk

Z-d Poligr. Jan Jasiński W-wa, ul. Wolna 13, tel. 12-43-83

Wzór ODZ 1978 r.





3



4



5



6



1. Miejscowość

GDANSK

2. Obiekt (nazwa jak w karcie)

d.GIMNAZJUM KROLEWSKIE

3. Zawartość wkładki (nazwa obiektu lub materiału uzupełniającego)

zdjęcia



7



8

Wkładkę założył: mgr inż.arch. Justyna Czyszek  
1995-1996 (imię, nazwisko, data)

Miejsce przechowywania negatywów Akademia Muzyczna Gdańsk

Z-d Poligr. Jan Jasiński W-wa, ul. Wolna 13, tel. 12-43-83

Wzór ODZ 1978 r.





9



10



11



12



1. Miejscowość GDANSK	2. Obiekt (nazwa jak w karcie) d.GIMNAZJUM KROLEWSKIE	3. Zawartość wkładki (nazwa obiektu lub materiału uzupełniającego) zdjęcia
--------------------------	--	---



13



14

Wkładkę założył: mgr inż.arch. Justyna Czyszek  
1995-1996 (imię, nazwisko, data)

Miejsce przechowywania negatywów: Akademia Muzyczna Gdańsk

Z-d Poligr. Jan Jasiński W-wa, ul. Wolna 13, tel. 12-43-83





15



16



17



1. Miejscowość

GDANSK

2. Obiekt ( nazwa jak w karcie )

d.GIMNAZJUM KROLEWSKIE

3. Zawartość wkładki ( nazwa obiektu lub materiału uzupełniającego )

zdjęcia



18

Wkładkę założył: mgr inż.arch. Justyna Czystek  
 1995-1996 (imię, nazwisko, data)

Miejsce przechowywania negatywów: Akademia Muzyczna Gdańsk

Z-d Poligr. Jan Jasiński W-wa, ul. Wolna 13, tel. 12-43-83



19



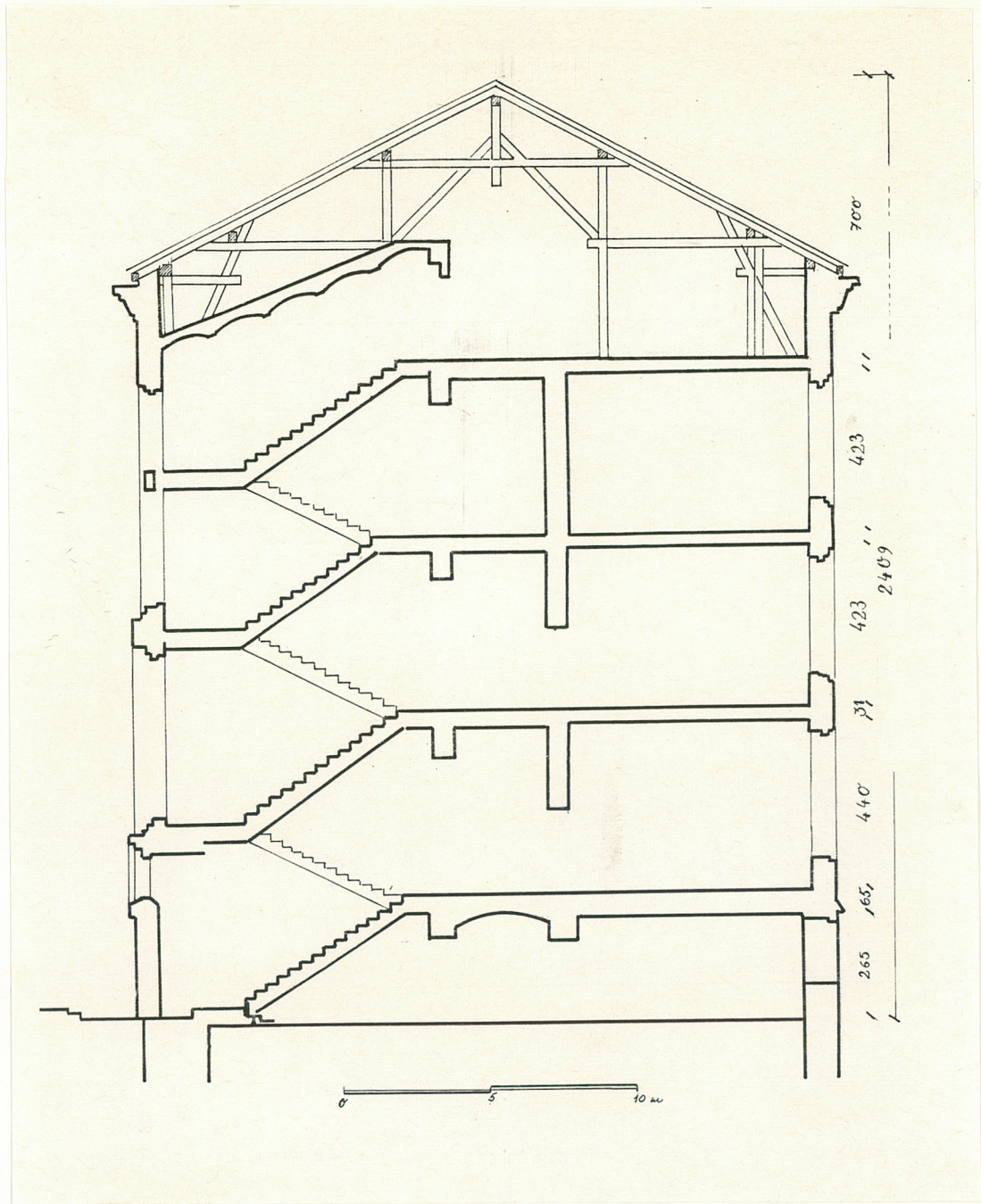
20

Z 1978 r.





21





1. Miejscowość GDANSK	2. Obiekt (nazwa jak w karcie ) d. GIMNAZJUM KROLEWSKIE	3. Zawartość wkładki ( nazwa obiektu lub materiału uzupełniającego ) zdjęcia
--------------------------	--	---



22



23



24

Wkładkę założył: mgr inż. arch. Justyna Czystek  
1995-1996 (imię, nazwisko, data)

Miejsce przechowywania negatywów Akademia Muzyczna Gdańsk

Z-d Poligr. Jan Jasiński W-wa, ul. Wolna 13, tel. 12-43-83

Wzór ODZ 1978 r.

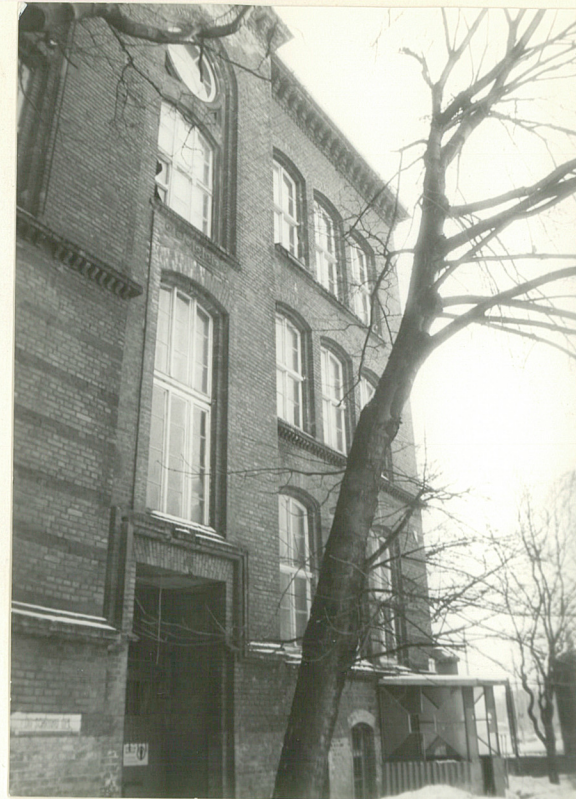




25



26



27



28



29

30





1. Miejscowość GDANSK	2. Obiekt (nazwa jak w karcie) d.GIMNAZJUM KROLEWSKIE	3. Zawartość wkładki (nazwa obiektu lub materiału uzupełniającego) zdjęcia
--------------------------	--	---



31



32



33

Wkładkę założył: mgr inż. arch. Justyna Czyszek  
(imię, nazwisko, data)

1995-1996

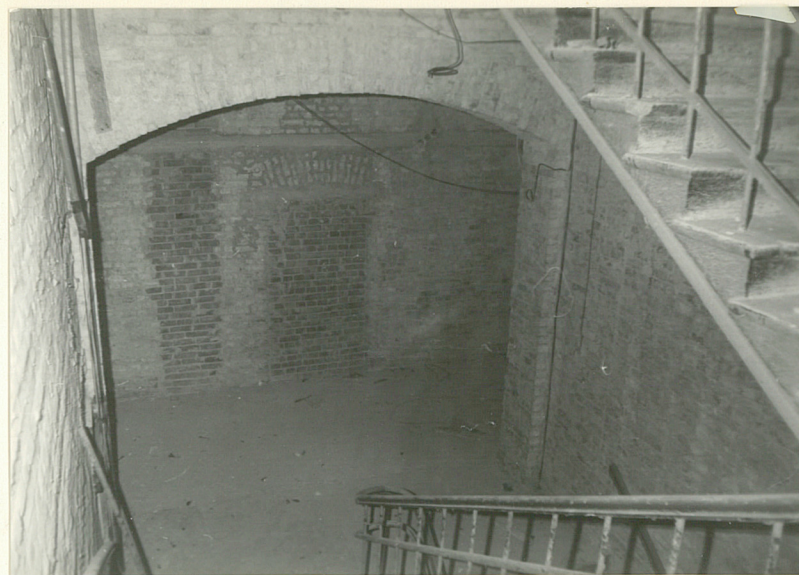
Miejsce przechowywania negatywów: Akademia Muzyczna Gdańsk

Z-d Poligr. Jan Jasiński W-wa, ul. Wolna 13, tel. 12-43-83

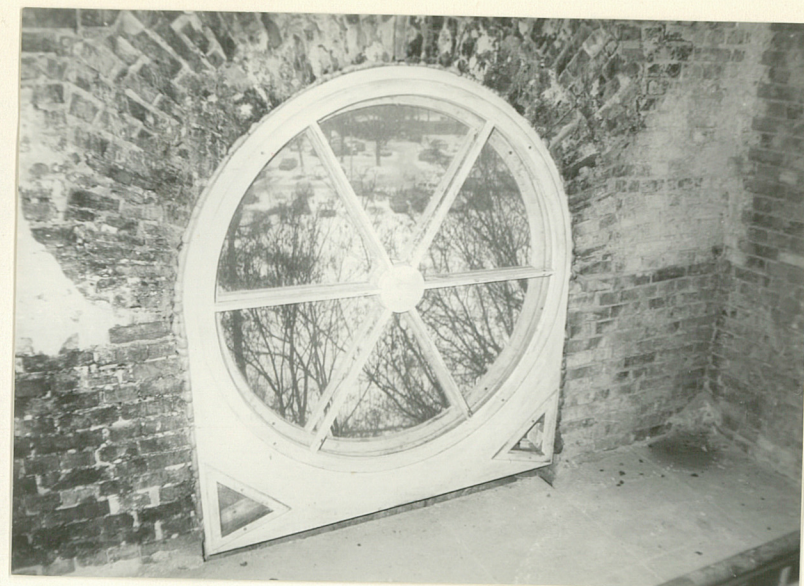




34



35



36



37



38



1. Miejscowość GDANSK	2. Obiekt ( nazwa jak w karcie ) d.GIMNAZJUM KROLEWSKIE	3. Zawartość wkładki ( nazwa obiektu lub materiału uzupełniającego ) zdjęcia
--------------------------	--	---



39



40



41

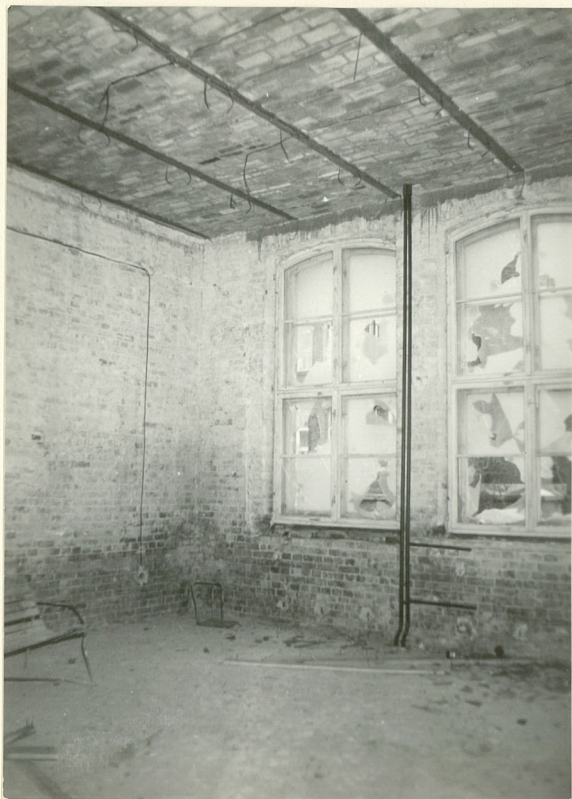
Wkładkę założył: mgr inż. arch. Justyna Czyszek  
1995-1996 (imię, nazwisko, data)

Miejsce przechowywania negatywów: Akademia Muzyczna Gdańsk

Z-d Poligr. Jan Jasiński W-wa, ul. Wolna 13, tel. 12-43-83

Wzór ODZ 1978 r.





43