

1. Obiekt

POCZTA

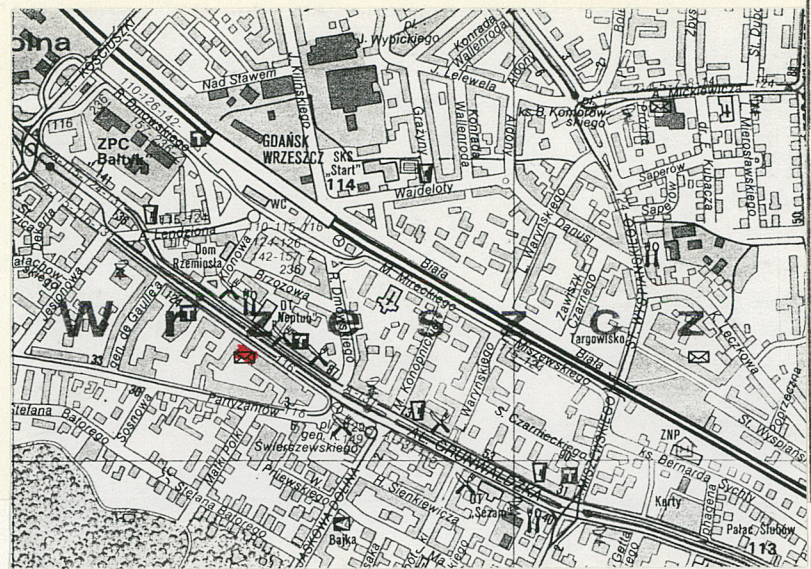
2. Czas powstania

1909-1912 r.

3. Miejscowość

Gdańsk-Wrzeszcz

11 Zdjęcia rzut, przekrój, sytuacja, orientacja



4. Adres

ul. Grunwaldzka 110
nr hipoteczny

5. Przynależność administracyjna

województwo gdańskie
gmina

6. Poprzednie nazwy miejscowości

Danzig-Langfuhr

7. Przynależność administracyjna
przed I VI 1975

województwo gdańskie
powiat

8. Właściciel i jego adres

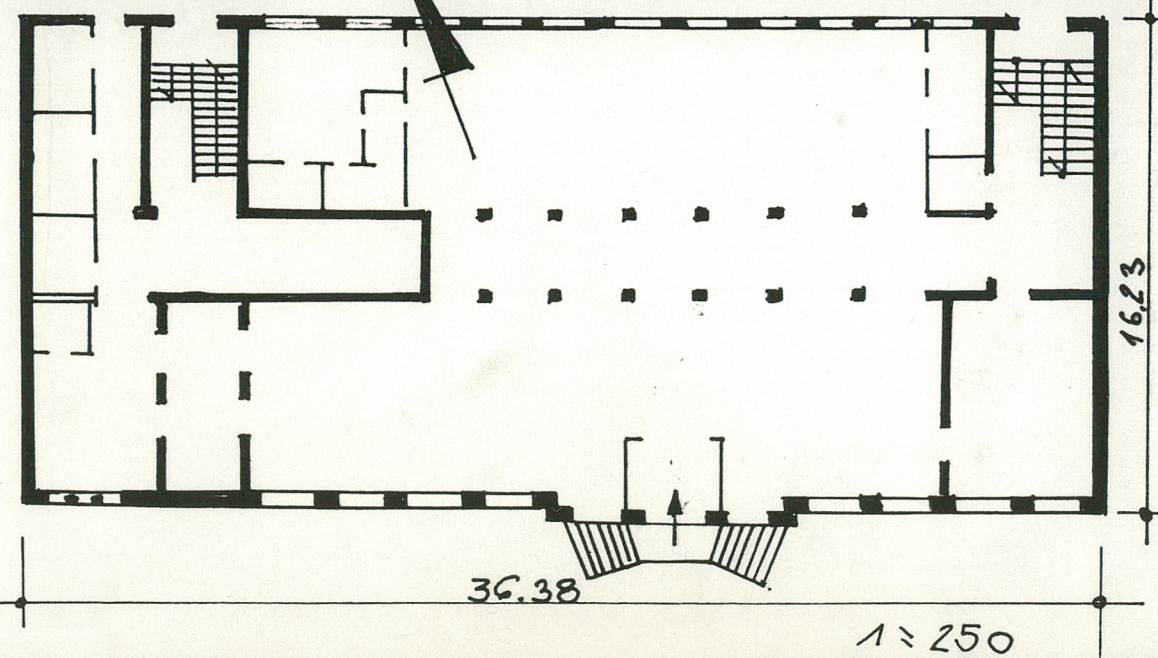
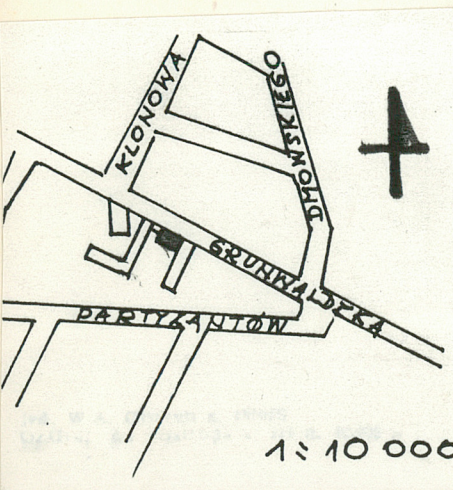
Rejonowy Urząd Pocztowy
Gdańsk, ul. Kalinowskiego

9. Użytkownik i jego adres

Urząd Pocztowy nr 6

10. Rejestr zabytków

Nr 1195 data 30.10.1998



Budynek nie posiada danych archiwalnych. Wiadomo jedynie, że powstał w latach 1909-1912 z przeznaczeniem na urząd pocztowy i do dzisiaj pełni tę samą funkcję.

Sytuacja

Budynek w zwartej zabudowie po południowo-zachodniej stronie ul. Grunwaldzkiej.

Materiał, konstrukcja, technika

Ściany - murowane z cegły, zewnętrznie licowane.

Stropy - KLEINA na wszystkich kondygnacjach.

Wieźba dachowa - drewniana o konstrukcji płatwiowo-kleszczowej.

Pokrycie dachowe - papa.

Podłogi - w piwnicach ceglane z wylewką cementową, na parterze ceramiczne, wyżej na korytarzach ceramiczne, w pokojach drewniane.

Schody - w części pn.-zach. betonowe, w pd.-wsch. drewniane.

Okna - skrzynkowe, jednoskrzydłowe oraz dwu i trzyskrzydłowe ze ślemieniem.

Drzwi - zewnętrzne ramowo-płycinowe, dekoracyjne. Wewnętrzne ramowo-płycinowe oraz współczesne płytowe.

Rzut - o kształcie prostokąta z aneksem wejściowym w osi od północnego-wschodu.

Bryła - zwarta, podpiwniczona, trzykondygnacyjowa, przykryta dwuspadowym dachem.

Elewacje

Elewacja frontowa - 13 osiowa, trzykondygnacyjna. W piątej, szóstej i siódmej osi od północnego-zachodu płaski ryzalit z wejściem po środku. Otwór wejściowy ujęty portalem o boniowanych pilastrach, dźwigających płycinę zamkniętą łukiem wklesło-wypukłym ze sterczynami. Wejście poprzedzone jednobiegowymi lustrzanymi schodami. Drzwi dwuskrzydłowe, płycinowe, dekoracyjne z półkolistym nadświetlem. W każdym skrzydle umieszczono 12 kwadratowych płycin, podkreślonych profilem. Nad oknami I p. w skrajnych osiach ryzalitu trójkątne naczółki. W skrajnej osi od pd.-wsch. trójskrzydłowe okna - na parterze zamknięte odcinkiem, na I p. prostokątne, zwieńczone trójkątnym naczółkiem. W sąsiedniej osi, w parterze zamurowany otwór drzwiowy, nad nim kolistе okno a na trzeciej kondygnacji balkon o ślepej, murowanej balustradzie, wspartej na wspornikach. Otwory okienne parteru i I p. dwudzielne, jednoskrzydłowe, na trzeciej kondygn. dwuskrzydłowe z nadślemieniem. Wokół okien proste opaski ze "sztucznego kamienia". Z materiału tego wykonane są wszystkie elementy dekoracyjne elewacji.

Elewacja tylna - 12 osiowa, trzykondygnacyjowa. Osie skrajne wyznaczone pionami klatek schodowych z otworami drzwiowymi w parterze. Drzwi płycinowe z przeziernikiem. Wszystkie otwory okienne wykrojone prostokątnie. W parterze okna trójskrzydłowe z nadślemieniem. Okna wyższych kondygnacji dwuskrzydłowe z nadślemieniem. Elewacje wieńczy fryz z geometrycznych figur.

Wnętrze - układ wnętrza dwutraktowy z korytarzem po środku. Parter jednoprzestrzenny.

Wyposażenie - z pierwotnego wyposażenia zachowana w większości stolarka drzwiowa oraz okienna.

Instalacja - budynek wyposażony jest w instalację elektryczną, wod.-kan., telefoniczną, ogrzewanie centralne.

14. Kubałura

10.659 m³

15. Powierzchnia użytkowa

604.12 m²

16. Przeznaczenie pierwotne

poczta

17. Użytkowanie obecne

poczta

18. Prace budowlane i konserwatorskie, ich przebieg i dokumentacja

W okresie powojennym w budynku przeprowadzono doraźne remonty bieżące. Większy remont dotyczył jedynie głównej sali, zlokalizowanej na parterze i obejmował jej modernizację i wystrój.

19. stan zachowania (fundamenty, ściany zewnętrzne, ściany wewnętrzne, sklepienia, stropy, konstrukcje dachowe, pokrycie dachu, wyposażenie i instalacje)

Budynek znajduje się w dość dobrym stanie technicznym, jednakże w szczególności elewacja frontowa wymaga przeprowadzenia remontu.

20. Najpilniejsze postulaty konserwatorskie

Remont elewacji frontowej.

21. Akta archiwalne (rodzaj akt, numer i miejsce przechowywania)

22. Bibliografia

23. Źródła ikonograficzne i fotografia (rodzaj, miejsce przechowywania, sygnatury)

24. Uwagi różne

25. Opracował

tekst. Iwona Różańska-Sztolcman, listopad 1993 r.

imię, nazwisko, data, podpis

plany, rysunki Iwona Różańska-Sztolcman, listopad 1993 r.

imię, nazwisko, data, podpis

zdjęcia fotogr. Marek Kaliszczak, listopad 1993 r.

imię, nazwisko, data, podpis

miejsce przechowywania negatywów Ośrodek Dokumentacji Zabytków

Karta po wypełnieniu podlega ochronie na podstawie przepisów prawa autorskiego

26. Adnotacje o inspekcjach, informacje o zmianach (daty, imiona i nazwiska wypełniających)

27. Załączniki

spis ilustracji

1. Elewacja frontowa
2. Elewacja tylna
3. Portal wejściowy
4. Okno w elewacji frontowej
5. Okno w elewacji frontowej
6. Okno w elewacji frontowej
7. Okno w elewacji frontowej

2



3

6



4

7

