

OŚRODEK DOKUMENTACJI
ZABYTEKÓW W WARSZAWIE

KARTA EWIDENCYJNA ZABYTEKÓW
ARCHITEKTURY I BUDOWNICTWA

A B C D E F G H I J K L Ł M O P R S T W X Y Z Nr

7868

1. Obiekt **KOSZARY OFICERSKIE DLA INSTRUKTORÓW WOJSKOWYCH OŚRODKA
SZKOLENIOWO – REKRUTACYJNEGO GDAŃSKIEJ NSDAP**
791/11 w zespole leśnej kwatery Alberta Forstera na Wyspie Sobieszowskiej

2. Czas powstania
lata 20. XX w.
(1924 r. ?)

3. Miejscowość
G D A Ń S K -
- WYSPA SOBIESZEWSKA
(Orlinki)

11. Zdjęcia, rzut, przekrój, sytuacja, orientacja



FOT. 1

4. Adres
ul. Lazurowa 4

działka nr 13, KW: [REDACTED]
N: 54°20'35.159" E: 18°52'31.799"

5. Przynależność administracyjna
województwo: **pomorskie**
powiat: **miejski Gdańsk**
gmina: **Gdańsk**

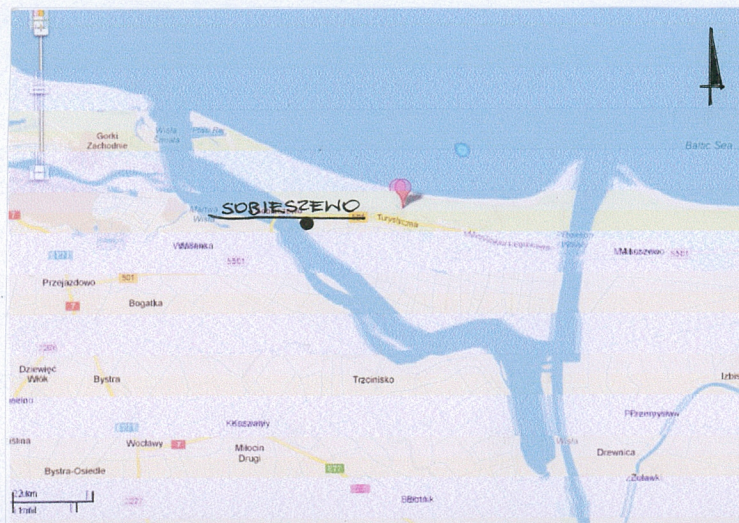
6. Poprzednie nazwy miejscowości
niem. Bohnsack - Wordel
pol. Sobieszewo - Orliki, Sobieszewo - Orliki,
Sobieszewo - Orle

7. Przynależność administracyjna przed 01.01.1999 r.
województwo: **gdańskie**

8. Właściciel i jego adres
Gmina Miasta Gdańska
80-803 Gdańsk, ul. Nowe Ogrody 8/12

9. Użytkownik i jego adres
Prowincja Św. Maksymiliana Marii Kolbego
Zakonu Braci Mniejszych Konwentualnych
80-822 Gdańsk ul. Św. Trójcy 4

10. Rejestr zabytków:
- rejestr zabytków : A-1885 z dn. 15.05.2012 r.
- plan miejscowy zagospodarowania przestrzennego: Nr 2403 Uchwała RMG Nr LII/177/2/2006 z dn. 29.06.2006 r.



ORIENTACJA

Analiza architektury koszar oficerskich, mocno jeszcze osadzona w formach historyzujących, wskazywać może na wcześniejsze powstanie obiektu, jeszcze przed zasadniczą rozbudową kompleksu, rozpoczętą w 1935 r. Analiza dostępnej archiwalnej kartografii dała wynik negatywny, niemniej jednak nie może on być wiążący, wobec obowiązującej w latach 30. XX w. zasady nieumieszczania obiektów wojskowych na ogólnodostępnych mapach. Powyższe pozwala wysnuć przypuszczenie, że już przed 1936 r. przedmiotowy obiekt mógł istnieć i jako obiekt o charakterze militarnym nie został umieszczony na mapie (żr. kart. 1). Za przypuszczeniem tym przemawia również strategiczna lokalizacja obiektu, ukrytego wśród porośniętych lasem nadmorskich wydmy, w bliskim sąsiedztwie linii brzegowej i sobieszewskiej plaży, wymienianej w źródłach jako baza przerzutowa dla broni, przemycanej w okresie międzywojennym na teren Wolnego Miasta Gdańska, dla dozbrajania szkolonych potajemnie członków tutejszych formacji SA i SS. Przypuszczalnie już przed 1936 r. budynek pełnił funkcje tajnych koszar dla szkolonych członków w.w. formacji.

Za powyższym przemawia również fakt, że to właśnie tu, po przeciwnej stronie leśnej drogi dojazdowej, wzniesione zostały w latach 1933-36 zabudowania leśnej kwatery „Kata Pomorza” gauleitera gdańskiej NSDAP, SS-Obergruppenfuhrera SS – Alberta Forstera. Sąsiednią działkę pod budowę domu myśliwskiego dla Forstera przekazał zimą 1932 r. jeden z urzędników senatu WMG – członek NSDAP. Budowę rozpoczęto wiosną 1933 r. Niektóre źródła odwołują się do przesłanek źródłowych, przypisujących autorstwo projektu monachijskiemu architektowi Otto Neumayerowi, autorowi analogicznych obiektów wniesionych na terenie rezydencji Hitlera w Obersalzbergu; dane te jednak nie zostały jednoznacznie udowodnione. Wspomina się również, że pewne wskazówki (projekt plastyczny stylizowanych swastyk na belkach stropowych sali kominkowej, zwanej Komnatą Gotów) wniósł osobiście Hitler na prośbę Forstera.

c.d. na załączniku nr 1

SYTUACJA

Zespół leśnej kwatery A. Forstera, którego integralną częścią są zabudowania Ośrodka szkoleniowo – rekrutacyjnego NSDAP, wzniesiony został w pasie, porośniętych lasem, nadmorskich wydmy Wyspy Sobieszewskiej, w jej centralnej części, na wysokości historycznej osady Orliki.. Dojazd do zespołu leśnym traktem, prowadzącym od głównego szlaku komunikacyjnego wyspy – ob. ul. Turystyczna do morza. Poszczególne kompleksy zespołu – kompleks leśnej kwatery Forstera z domkiem modrzewiowym oraz kompleks koszarowy zlokalizowane po obu stronach traktu; kompleks koszarowy po stronie wschodniej.

Parcela o nieregularnym wielobocznym kształcie; od płu. –wsch. oparta o stok zalesionej wydmy. Pierwotnie ogrodzona drutem kolczastym; obecnie w terenie betonowe słupki, nie udało się ustalić czy pochodzące z pierwotnego ogrodzenia. Wjazd na teren ośrodka zachowaną metalową bramą z furtką; ramowany prostopadłościennymi, murowanymi, tynkowanymi słupkami; przypuszczalnie pierwotnie zwieńczonymi latarniami (zachowane metalowe trzpienie mocujące lampy), nakierowany na plac apelowy, utworzony pomiędzy budynkami koszarowymi, otwarty w kierunku wjazdu.

Dwa wolnostojące budynki koszarowe usytuowane w płu. części parceli., ramujące od strony wsch. i zach. plac apelowy. Połączone po stronie płu. pełnym murem z zadaszonym chodnikiem, łączącym wejścia do obu obiektów, domykającym plac apelowy od strony północnej. Koszary oficerskie po stronie wschodniej placu apelowego, usytuowane względem niego kalenicowo; elewacja frontowa z wejściem do budynku zwrócona na zachód, w stronę placu apelowego.

Na południe od placu apelowego zachowane fundamenty 5 magazynów.

MATERIAŁ I KONSTRUKCJA.

fundamenty – schodkowe ławy fundamentowe, żelbetonowe; niewykluczone że partiami mogą być wykonane jako ceglane (?)

mury – mury zewnętrzne i wewnętrzne ściany nośne z cegły pełnej na mocnej zaprawie wapienno – cementowej, obustronnie tynkowane; w strefie fundamentowej bez izolacji poziomej, ściany piwniczne bez izolacji pionowej; w poziomie stropów brak wieńców spinających, nadających budynkowi sztywność przestrzenną. Cokół licowany płytkami betonowymi.

stropy – piwnica – strop ceglany typu Foerstera, częściowo wsparty na belkach stalowych

- przyziemie – drewniane stropy belkowe z tynkowaną podsufitką

- poddasze – strop drewniany z podsufitką podbitą do belek jętkowych

wieżba dachowa – drewniana, o konstrukcji krokwiowo – jętkowej

pokrycie dachu – dachówka esówka

posadzki – sień, hall, korytarze, pokoje – obecnie mocno zniszczone linoleum układane na płytach sklejk. Pod zniszczonymi, zbutwiałymi płytami, w niektórych pokojach widoczny parkiet. W piwnicy wylewka.

schody – piwniczne – 1-biegowe, zabiegowe, betonowe, płaszczyzna stopni groszkowana; zachowana jednostronna poręcz metalowa

schody na poddasze – 1-biegowe, zabiegowe, drewniane, o drewnianej balustradzie z płaskimi, ozdobnymi tralkami. Stolarka zachowana.

c.d. na załączniku nr 1

14. Kubatura K – 1820 m ³	15. Powierzchnia użytkowa P _u – 470,67 m ² P _{zabudowy} - 245 m ²	16. Przeznaczenie pierwotne koszary oficerskie	17. Użytkowanie obecne budynek nieużytkowany
18. Prace budowlane i konserwatorskie, ich przebieg i dokumentacja <ul style="list-style-type: none"> po zakończeniu II wojny światowej - adaptacja na potrzeby ośrodka wczasowego okres późniejszy – brak danych 		19. Stan zachowania (fundamenty, ściany zewnętrzne, ściany wewnętrzne, sklepienia, stropy, konstrukcje dachowe, pokrycie dachu, wyposażenie i instalacje) <p>Budynek w stanie technicznym, wymagającym przeprowadzenia remontu kapitalnego.</p> <ul style="list-style-type: none"> <u>mury</u> – zawilgocenie murów zewnętrznych przyziemia; korozyjne zmiany lica murów zewnętrznych spowodowane przemarzaniem murów. Pomimo występowania czynników korozyjnych stan ogólny murów jest dobry, spoinowania cegieł są pełne i stabilne, nie zaobserwowano pęknięć ani zarysowań, nie stwierdzono oznak wyczerpania nośności murów czy nierównomiernego osiadania budynku. Wewnętrzne ściany działowe z licznymi uszkodzeniami mechanicznymi, wynikającymi z dewastacji budynku. Tynki w złym stanie, zawilgocenie, liczne ubytki i spękania – całkowicie do wymiany. <u>stropy</u> – ceramiczny strop nad piwnicą w części wzmocnionej legarami stalowymi w stanie złym – silna korozja belek stalowych grozi zawaleniem stropów. Pozostałe stropy piwniczne w stanie zadawalającym. Drewniane stropy przyziemia silnie zagrzybione – zarówno w odniesieniu do belek konstrukcyjnych jak i wypełnienia stropów. Całkowicie kwalifikujące się do wymiany. Stropy poddasza zachowane w dobrym stanie. <u>opierzenie</u> – rynny i rury spustowe w bardzo złym stanie; do wymiany <u>wieżba dachowa</u> – stan dobry <u>schody</u> – konstrukcja schodów na poddasze – stan dobry; uzupełnienia i konserwacji wymagają elementy balustrady. Schody piwniczne – stan dobry. <u>posadzki i podłogi</u> – stan zły, parkiet w pokojach ukryty pod silnie zawilgocnymi płytami, znaczne ubytki i zawilgocenia <u>otwory okienne</u> – widoczna silna korozja stalowych elementów nadproży <u>stolarka okienna i drzwiowa</u> – stan dobry, wymagająca renowacji 20. Najpilniejsze postulaty konserwatorskie <p>Konieczne pilne przeprowadzenie remontu kapitalnego budynku (w szczególności osuszenie i założenie izolacji przeciwwilgociowej murów, wymiana zawilgoczonych stropów)</p>	

21. Akta archiwalne (rodzaj akt, numer i miejsce przechowywania)

- inwentaryzacja – styczeń 2001 r. ; MB Studio Architektury Autorska Pracownia Projektowa arch. Maciej Bocheński (wersja elektroniczna w zbiorach WUOZ w Gdańsku)

22. Biblioteka

- W. Nocny „Wyspa Sobieszewska”, pozycja bibliograficzna w cyklu „Gdańskie dzielnice”, Gdańsk 2008
- R.J. Krause „Rezydencja kata Pomorza na Wyspie Sobieszewskiej”, artykuł na stronie internetowej www.polskieszlaki.pl
- B.Gondek „Umieranie Forsterówki”, artykuł Gazeta Wyborcza 04.01.2008

22. Źródła ikonograficzne i kartograficzne (rodzaj, miejsce przechowywania, sygnatury)

źr. kart. 1 - *Messstischblätter Topographische Karte 1679 Nickelswalde, 1:25000*, stan z 1928 r., wyd. 1940 r. – źródło : www.eksploracja.pl

źr. kart. 2 - mapa WIG (Wojskowy Instytut Geograficzny)
P31 523D NICKELSWALDE, 1:25000, 1936 r.
– źródło: www.eksploracja.pl

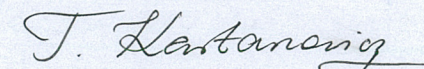
24. Uwagi różne

25. Opracował

tekst

plany i rysunki
fotografie

arch. Teresa Kartanowicz czerwiec 2012 r.



**KARTA PO WYPEŁNIENIU PODLEGA OCHRONIE NA PODSTAWIE
PRZEPISÓW PRAWA AUTORSKIEGO**

26. Adnotacje o inspekcjach, informacje o zmianach (daty, imiona i nazwiska wypełniających)

27. Załączniki

7 załączników

GDAŃSK – WYSPA SOBIEŻEWSKA		4. Obiekt (nazwa jak w karcie)	5. Zawartość wkładki (nazwa materiału uzupełniającego)	
2. Gmina	Gdańsk	KOSZARY OFICERSKIE w zespole leśnej kwatery A. Forstera na Wyspie Sobieszewskiej		
3. Powiat	m. gdański		poz. 12 – c.d.	poz. 13 – c.d.
4. Województwo	pomorskie			

poz.12 – c.d.

Ukończony modrzewiowy dom myśliwski z dużym skrzydłem jadalno – kuchennym, Forster otrzymał 26 lipca 1933 r., jako prezent od swojej partii i fűhrera, z okazji swoich 31 urodzin. Rozmiiłowany w polowaniach Forster zgromadził tu potężną kolekcję broni myśliwskiej i trofeów łowieckich.

Forster przebywał tu okresowo od 26.07.1933 r. do 27.03.1945 r., przekształcając swoją leśną kwaterę w miejsce poufnych narad i spotkań dla wysokich funkcjonariuszy NSDAP i SS z terenu Wolnego Miasta Gdańska. Tu omawiano szczegóły i zapadały najbardziej zbrodnicze decyzje w historii Pomorza. W czerwcu 1939 r. w obecności H.Himmlera przygotowano tu szczegóły operacji „*Tannenberg*”. Przygotowywano listy aresztowań i likwidacji Polaków z terenu WMG i Pomorza (tzw. „*Sonderfahndungsbuch Polen*”). Tutaj także zapadła w lipcu 1939 r. decyzja oraz wybrano lokalizację dla utworzenia obozu koncentracyjnego w Sztutowie (*KL Stutthof*).

W 1935 r. przystąpiono do rozbudowy (Źródła wspominają o rozbudowie a nie budowie !) ośrodka rekrutacyjno – szkoleniowego S.A. i SS, usytuowanego po przeciwnej stronie leśnej drogi, prowadzącej do plaży. W sąsiedztwie istniejącego tu już wcześniej budynku koszarowego /koszary oficerskie/, wzniesiono wówczas duże koszary dla kadetów. Pomiedzy budynkami utworzono regularny plac apelowy, już wówczas przypuszczalnie domknięty od strony pñ. murem z zadaszonym chodnikiem, łączącym oba budynki koszarowe. Kompleks otrzymał własne zaplecze socjalno – techniczne oraz niezależne ujęcie wody. Na jego terenie, w jego części południowej wybudowano także 2 baraki magazynowe, z przeznaczeniem dla składowania przemycanej drogą morską broni (zachowane fundamenty) oraz schron przeciwlotniczy (obecnie niedostępny – zasypany). Teren został otoczony płotem z drutu kolczastego, był pilnie strzeżony przez gdańską policję.

W sobieszewskim ośrodku w latach 1936 – 39, pod osłoną lasów, w ścisłej tajemnicy prowadzone były intensywne szkolenia dla specjalnych formacji S.A. i SS z terenu Wolnego Miasta Gdańska. Przed rozpoczęciem wojny, latem 1939 r. na terenie ośrodka prowadzono szkolenie dla wydzielonych grup SS – *Waehstumbann Reimann*, w zakresie przygotowania i przeprowadzania masowych egzekucji leśnych; które już wkrótce ze szczególnym okrucieństwem i na ogromną skalę przeprowadzone zostały w lasach Szpęgawska i Piasnicy. Celom dydaktycznym, jako miejsce ćwiczeń praktycznych, służyła zlokalizowana na terenie ośrodka duża strzelnica polowa, usytuowana na pñ. od Góry Mew.

Na terenie ośrodka zlokalizowano także jedną z nowotworzonych jednostek wartowniczych gdańskiej SS-Heimwehry, z której rekrutowano następnie załogę wartowniczą obozu koncentracyjnego w Stutthofie.

W latach 1941-45 ośrodek pełnił funkcję lazaretu i sanatorium dla żołnierzy SS rannych na froncie wschodnim.

Po wojnie dawny ośrodek szkoleniowo – rekrutacyjny SA i SS przez kilka lat funkcję ośrodka wypoczynkowego PZPR, a następnie do 2003 r. ośrodka wczasowego Funduszu Wczasów Pracowniczych „Mewa”. W 2005 r. właściciel obiektu – Gmina Miasta Gdańska, przy istotnym współudziale i inicjatywie gdańskiego oddziału Komisji Opieki nad Zabytkami PTTK, planował utworzenie na terenie leśnej kwatery Forstera Muzeum wyspy Sobieszewskiej. Projekt ten jednak zarzucono, skazując tym samym obiekt na dalsze niszczenie.

Od 2003 r. nieużytkowane obiekty ośrodka ulegały dewastacji. W 2010 r. zarówno teren i obiekty leśnej kwatery Forstera i ośrodka szkoleniowo – rekrutacyjnego, przekazane zostały przez Gminę Miasta Gdańsk w odpłatne użytkowanie gdańskim franciszkanom - Prowincji Prowincja Św. Maksymiliana Marii Kolbego Zakonu Braci Mniejszych Konwentualnych, z zamiarem utworzenia tu miejsca spotkań i pojednania w ramach działalności mającego tu powstać Domu Pojednania i Spotkań im. Św. Maksymiliana Marii Kolbego, prowadzącego działalność na rzecz zjednoczenia, pokoju i sprawiedliwości, łączącego ludzi różnych kultur i wyznań.

Obiekt o architekturze, bazującej na formach historyzujących.

poz.13 – c.d.

stolarka okienna – nadproża nad otworami okiennymi typu Kleina, wzmocnione stalowymi kątownikami. Otwory okienne przyziemia prostokątne, ujęte w wąskie, tynkowane opaski z poziomym żłobkowaniem, wsparte na płytkich, tynkowanych parapetach. Okna skrzynkowe, 2-skrzydłowe, z przechodzącym ślemieniem i wywietrznikami; skrzydła o dwukwaterowym podziale szczelinowym, w większości zachowane mosiężne klamki okienne. W facjatach okna 1-skrzydłowe o 6-kwaterowych podziałach szczelinowych, mosiężne klamki j.w. . Stolarka okienna w całości zachowana.

W oknach piwnicznych zachowane zewnętrzne metalowe kraty o rysunku ukośnej kratki; w szczytowej elewacji południowej szczególnie ozdobne, z wplecionym w rysunek kraty ornamentem stylizowanej swastyki ramowanej obustronnie wieńcami laurowymi.

stolarka drzwiowa - nadproża nad otworami drzwiowymi typu Kleina, wzmocnione stalowymi kątownikami. Stolarka drzwiowa w całości zachowana.

- frontowe drzwi zewnętrzne – otwór drzwiowy domknięty odcinkowo, ramowany jednouskokową, płytką opaską z tynku. Drzwi 2-skrzydłowe, ramowo – płycinowe, z wysokimi przeziernikami o czterokwaterowych podziałach szczelinowych. Zachowane ozdobny szyld zamka.
- drzwi do piwnicy w elewacji południowej – w betonowych szpaletach, 1-skrzydłowe, klepkowe, o układzie klepek „w jodełkę”; zachowana ozdobna klamka i okucie zamka
- drzwi w sieni – 2-skrzydłowe drzwi wahadłowe, również z wysokimi przeziernikami o kwaterowych podziałach szczelinowych; zachowany mosiężny pochwył.
- drzwi wewnętrzne – płytowe, osadzone w głębokich szpaletach; w większości zachowane proste klamki i okucia zamków.

RZUT

Rzut założony na planie zwartego prostokąta, układ wewnątrz trójtaktowy, z szerokim korytarzem w trakcie środkowym. Po obu stronach korytarza, dostępne z korytarza pokoje o różnicowanej wielkości. Wejście do budynku w części północnej rzutu, gdzie usytuowany został hall z zabiegową klatką schodową na poddasze; z hallu dostępne skupione tu sanitariaty. Rzut całkowicie zachowany, bez wtórnych zniekształceń.

Układ wewnątrz powtórzony na poddaszu.

BRYŁA

Bryła zwarta, o harmonijnych, spokojnych proporcjach, 1-kondygnacyjna, całkowicie podpiwniczona, z użytkowym poddaszem, zaadaptowanym na cele mieszkalne. Przykryta wysokim dachem czterospadowym z przypustnicami. Bryła zachowana, bez wtórnych zniekształceń.

ELEWACJE

Elewacje o zrównoważonych proporcjach i harmonijnych wertykalnych podziałach; pozbawione detalu adekwatnie do koszarowej funkcji obiektu. Tynkowane, 1-kondygnacyjne, kondygnacja piwniczna licowana płytami kamiennymi. Elewacje wschodnia i zachodnia (frontowa) 7-osiowe, w osiach stojące prostokątne otwory okienne w wąskich tynkowanych opaskach. W kondygnacji piwnicznej, mimoosiowo, niewielkie leżące otwory okien piwnicznych, poprzedzone studzienkami, zabezpieczone metalowymi kratami o rysunku ukośnej kratki. W przyziemiu skrajnej osi półn. elewacji wejście do budynku, z szerokim, domkniętym odcinkowo otworem drzwiowym, ramowanym wąskim portalem w formie zagłębionej opaski z tynku. W części półn. elewacji, do jej narożnika półn.-zach. dobudowany, sięgający okapu dachu pełny mur zadaszonego łącznika, łączącego koszary oficerskie z sąsiednimi koszarami kadetów.

Elewacja południowa, szczytowa, 3-osiowa, w poziomie przyziemia w osiach otwory okienne jak w elewacjach wsch. i zach.; w poziomie piwnicy zaopatrzone w kraty, zdobione opisanym wyżej ornamentem stylizowanej swastyki i wieńców laurowych. W osi centralnej kondygnacji piwnicznej tej elewacji szeroki otwór drzwiowy zewnętrznego wejścia do piwnicy; wejście poprzedzone wyprowadzonymi po łuku schodami terenowymi o stopniach wyłożonych kamieniami polnymi, ramowanych obustronnie murami policzkowymi ze spoinowanych kamieni polnych z metalową balustardą. Elewacja północna szczytowa, skierowana w stronę skarpy, bez podziałów.

Wszystkie elewacje wieńczy drewniany, uskokowy podokapowy gzyms wieńczący, wspierający wysunięty okap stromeego, wysokiego dachu z facjatami o smukłych proporcjach w połaciach wschodniej i zachodniej.

c.d. na załączniku 2

GDĄŃSK – WYSPA SOBIEŚZEWSKA 2. Gmina Gdańsk 3. Powiat m. gdański 4. Województwo pomorskie	4. Obiekt (nazwa jak w karcie) KOSZARY OFICERSKIE w zespole leśnej kwatery A. Forstera na Wyspie Sobieszewskiej	5. Zawartość wkładki (nazwa materiału uzupełniającego) poz. 13 - c.d. spis fotografii fotografie
--	---	--

poz.13 – c.d.**WNĘTRZE**

Pierwotny układ wnętrz całkowicie zachowany, bez wtórnych zniekształceń. Całkowicie zachowana stolarka drzwiowa; zachowana stolarka klatki schodowej na poddasze. W pokojach na poddaszu wbudowane szafy ścienne.

INSTALACJE

Budynek posiadał instalacje: grzewczą, elektryczną i wodno-kanalizacyjną. Częściowo wysokie zachowane żeliwne grzejniki w pokojach.

Fotografie

1. elewacja zachodnia (frontowa)
2. elewacje południowa i wschodnia
3. elewacje północna i wschodnia
4. okno w przyziemiu (wszystkie elewacje)
5. okno w przyziemiu (widok od strony wnętrza)
6. mosiężne klamki okien przyziemia
7. j.w.
8. okno facjaty (wszystkie elewacje)
9. okno piwniczne wraz z kratą (elewacje wschodnia i zachodnia)
10. okno piwniczne wraz z kratą (elewacja południowa)
11. wejście do sali w piwnicy budynku (elewacja południowa)
12. klamka i okucie zamka drzwi z fot. 11
13. schody terenowe, prowadzące do wejścia z fot. 11
14. drewniany gzyms podokapowy, opasujący wszystkie elewacje
15. frontowe wejście do budynku (elewacja zachodnia)
16. klamka i okucie zamka drzwi z fot. 15
17. wahadłowe drzwi pomiędzy sienią a hallem
18. mosiężny pochwyt drzwi z fot. 17
19. korytarz w przyziemiu budynku (widok od strony hallu)
20. klatka schodowa na poddasze (widok od strony hallu)
21. balustrada klatki schodowej na podeście poddasza
22. drzwi do pokoju
23. pokój na poddaszu, widoczna wbudowana szafa wnękowa
24. facjata w pokoju na poddaszu z wbudowaną szafą wnękową
25. żeliwny grzejnik w pokoju na poddaszu
26. schody do piwnicy
27. jedna z dużych sal w południowej części piwnicy (stan z marca 2011)
28. widok z koszar kadetów. Czytelny d. plac apelowy z zadaszonym łącznikiem pomiędzy budynkami koszarowymi
29. brama wjazdowa na teren d. Ośrodka Szkoleniowo – rekrutacyjnego gdańskiej NSDAP (widok od strony drogi)
30. brama z fot. 29 (widok od strony placu apelowego)
31. brama z fot. 29 (detal)



FOT. 28



FOT. 3

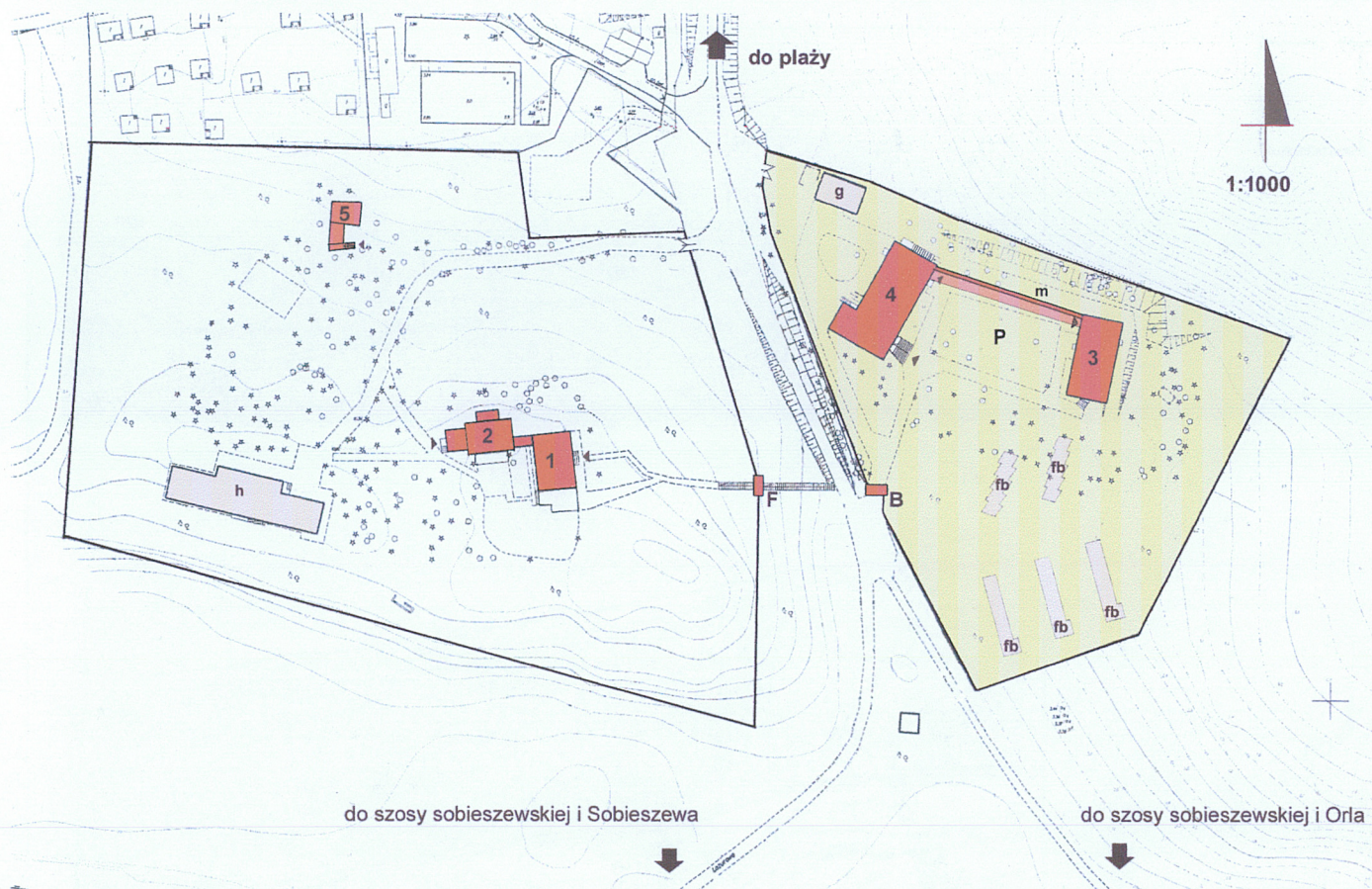


FOT. 2



FOT. 4

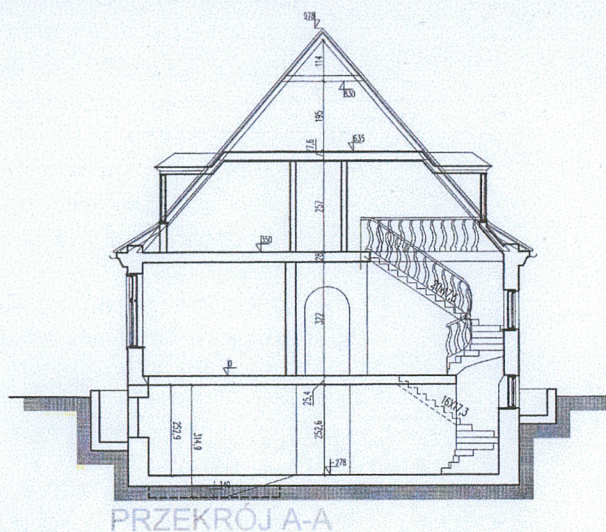
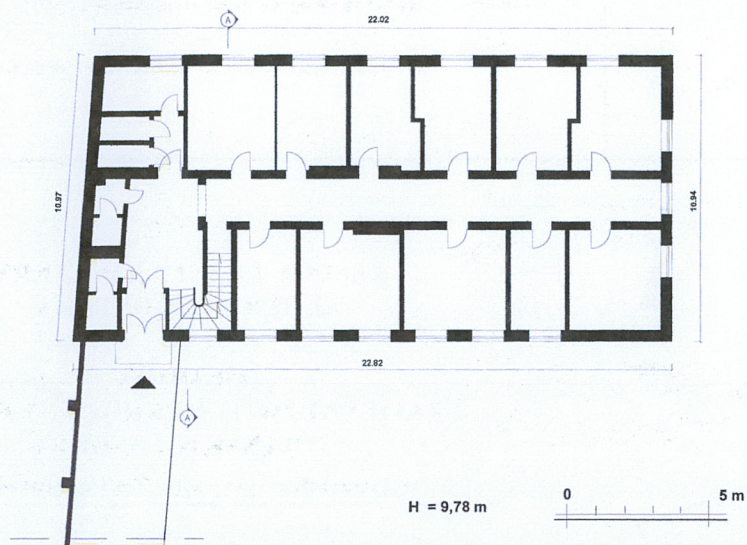
GDAŃSK – WYSPA SOBIEŻEWSKA		4. Obiekt (nazwa jak w karcie)	5. Zawartość wkładki (nazwa materiału uzupełniającego)
2. Gmina	Gdańsk	KOSZARY OFICERSKIE w zespole leśnej kwatery A. Forstera na Wyspie Sobieszewskiej	sytuacja, rzut, archiwalna kartografia
3. Powiat	m. gdański		
4. Województwo	pomorskie		



**ZESPÓŁ LEŚNEJ KWATERY
ALBERTA FORSTERA
i
OŚRODKA
SZKOLENIOWO - REKRUTACYJNEGO
GDAŃSKIEJ NSDAP
w Gdańsku – Wyspie Sobieszewskiej**

1. dom myśliwski
2. skrzydło jadalno-kuchenne domu myśliwskiego
3. koszary oficerskie dla instruktorów wojskowych ośrodka szkoleniowo - rekrutacyjnego gdańskiej NSDAP
4. koszary kadetów ośrodka szkoleniowo - rekrutacyjnego gdańskiej NSDAP
5. osobisty schron przeciwlotniczy Forstera
- B. brama wjazdowa na teren ośrodka
- P. koszarowy plac apokowy
- m. mur otwartego łącznika pomiędzy budynkami koszarowymi 3,4
- fb. fundamenty baraków koszarowych
- g. powojenny budynek czasowo - hotelowy
- h. powojenne garaże

RZUT PARTERU

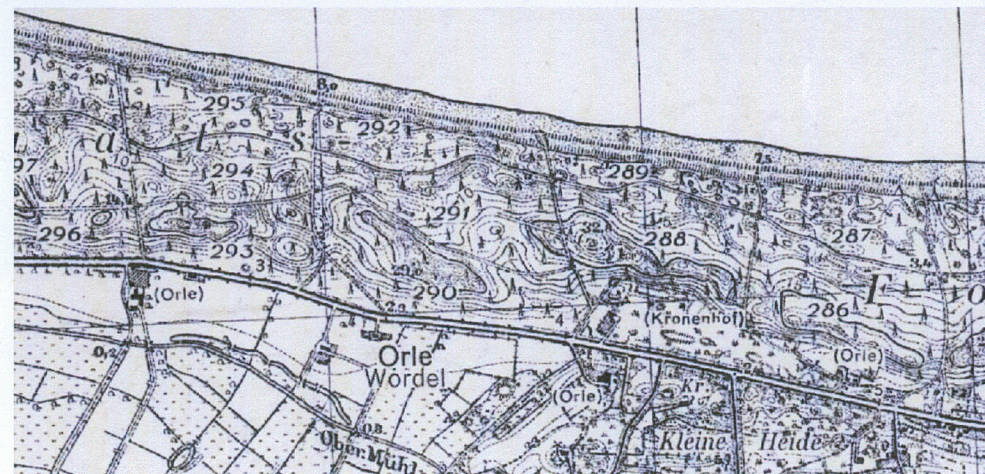


PRZEKRÓJ A-A

- Rzut opracowano na podstawie rysunków inwentaryzacyjnych z 2001 r.
(inwentaryzacja – styczeń 2001 r. ; MB Studio Architektury Autorska Pracownia Projektowa arch. Maciej Bocheński (wersja elektroniczna w zbiorach WUOZ w Gdańsku)
- Przekrój A-A – źródło j.w.



źr. kart. 1



źr. kart. 2

GDAŃSK – WYSPA SOBIEŻEWSKA

2. Gmina **Gdańsk**
 3. Powiat **m. gdański**
 4. Województwo **pomorskie**

4. Obiekt (nazwa jak w karcie)

KOSZARY OFICERSKIE
 w zespole leśnej kwatery A. Forstera na
 Wyspie Sobieszewskiej

5. Zawartość wkładki (nazwa materiału uzupełniającego)

fotografie



FOT. 5



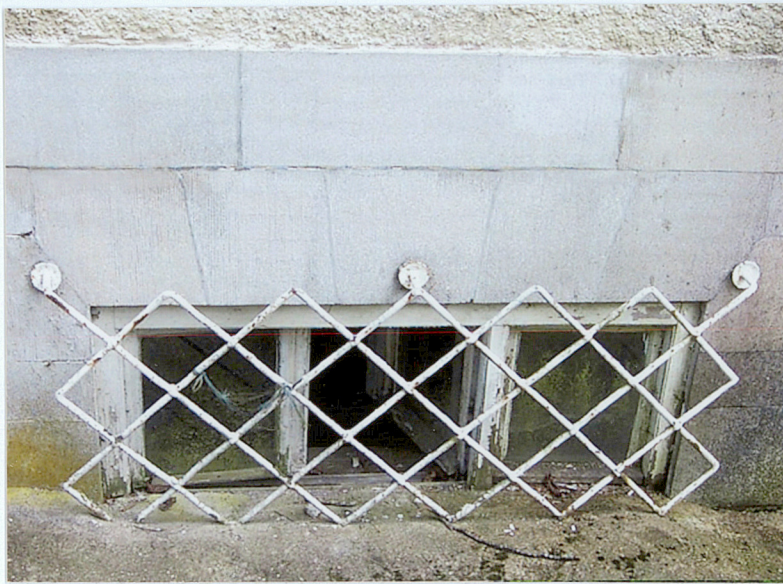
FOT. 6



FOT. 7



FOT. 8



FOT. 9



FOT. 10



FOT. 11



FOT. 13



FOT. 12

GDAŃSK – WYSPA SOBIEŻEWSKA

2. Gmina **Gdańsk**
3. Powiat **m. gdański**
4. Województwo **pomorskie**

4. Obiekt (nazwa jak w karcie)

KOSZARY OFICERSKIE
w zespole leśnej kwatery A. Forstera na
Wyspie Sobieszewskiej

5. Zawartość wkładki (nazwa materiału uzupełniającego)

fotografie



FOT. 14



FOT. 16



FOT. 17



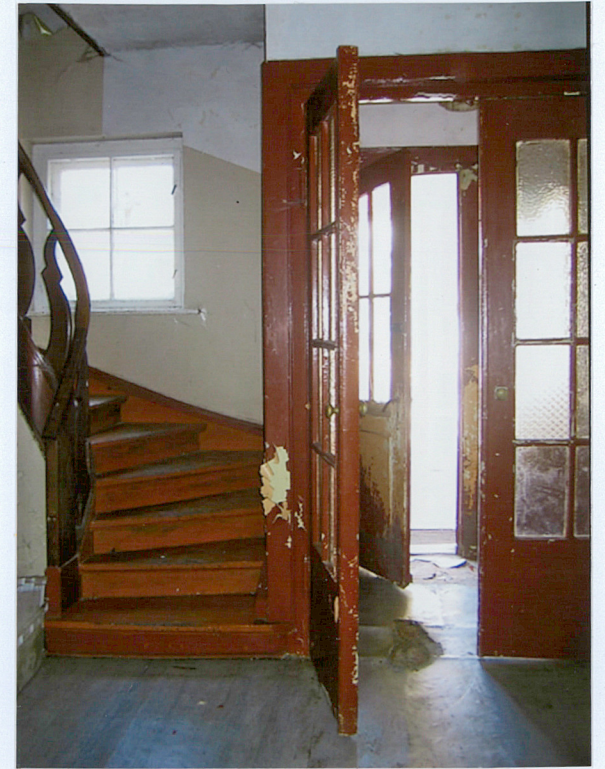
FOT. 15



FOT. 18



FOT. 19



FOT. 20



FOT. 21



FOT. 24

<p>GDAŃSK – WYSPA SOBIEŻEWSKA</p> <p>2. Gmina Gdańsk</p> <p>3. Powiat m. gdański</p> <p>4. Województwo pomorskie</p>	<p>4. Obiekt (nazwa jak w karcie)</p> <p>KOSZARY OFICERSKIE w zespole leśnej kwatery A. Forstera na Wyspie Sobieszewskiej</p>	<p>5. Zawartość wkładki (nazwa materiału uzupełniającego)</p> <p>fotografie</p>
---	--	--



FOT. 22



FOT. 23



FOT. 25



FOT. 26



FOT. 29



FOT. 30



FOT. 27



FOT. 31

GDAŃSK – WYSPA SOBIEŻEWSKA		4. Obiekt (nazwa jak w karcie)	5. Zawartość wkładki (nazwa materiału uzupełniającego)
2. Gmina	Gdańsk	KOSZARY OFICERSKIE w zespole leśnej kwatery A. Forstera na Wyspie Sobieszewskiej	fotografie, rysunki inwentaryzacyjne
3. Powiat	m. gdański		
4. Województwo	pomorskie		

fot. 32 - mur domykający od pñ. zadaszony chodnik, łączący budynki koszarowe (widok od strony pñ.)

fot. 33 - zachowane płytki chodnika, łączącego budynki koszarowe



FOT. 32



FOT. 33

inwentaryzacja – styczeń 2001 r.; MB Studio Architektury Autorska Pracownia
Projektowa arch. Maciej Bocheński (wersja elektroniczna w zbiorach WUOZ w
Gdańsku)

