

OŚRODEK DOKUMENTACJI
ZABYTEKÓW W WARSZAWIE

KARTA EWIDENCYJNA ZABYTEKÓW
ARCHITEKTURY I BUDOWNICTWA

A B C D E F G H I J K L Ł M O P R S T W X Y Z Nr

7203

1. Obiekt

DOM PODOFICERSKI w zespole Dowództwa Floty i Koszar Marynarki Wojennej RP

2. Czas powstania

lata 1928 – 1930
(ok.1930 r.)

3. Miejscowość

G D Y N I A - O K S Y W I E

4. Adres

81-127 Gdynia
ul. Śmidowicza 71 B

ewidencja gruntów : działka 47/2, obręb Gdynia,
k.mapy 129

nr hipoteczny:

KW

5. Przynależność administracyjna

województwo: pomorskie
powiat: miejski Gdynia
gmina: Gdynia

6. Poprzednie nazwy miejscowości

Oxsiua (1214 r. lub 1209 r.?), Oxive (1224 r.,
1655 r.), Oxhöfft (lata 1803 –1810),
Oksvvia (1926 r.). Oxhöfft

7. Przynależność administracyjna przed 01.01.1999 r.

województwo: gdańskie

8. Właściciel i jego adres

1. Gmina Miasta Gdyni, 81-382 Gdynia
Aleja Marsz. Piłsudskiego 52-54
2. członkowie Wspólnoty Mieszkaniowej
„Śmidowicza 71 B”

9. Użytkownik i jego adres

użytkownik - j.w.
administrator – „BOJAR” s.c. Zarządzanie Nieru-
chomościami B.R. Jazdzewscy
81-394 Gdynia, ul. Żwirki i Wigury 12

10. Rejestr zabytków:

Nr : A-1858 data: 22.02.2010



FOT. 1

FOT. 2



orientacja 1: 20 000

FOT. 3



Oksywie należy do najstarszych osad na obszarze współczesnego miasta Gdyni. Źródłosłów nazwy Oksywie posiada skandynawskie korzenia, wywodząc się od duńskiego słowa „*oxhofved*”, bądź normandzkiego „*oxihoved*”, oznaczającego głowę wołu. Końcówka nazwy wskazuje jednak na jej pradawne słowiańskie korzenie. Pierwsza wzmianka o wsi Oksywie pochodzi z 1212 r. i pojawia się w dokumencie fundacyjnym klasztoru norbertanek w Żukowie, które to w 1346 r. wystawiły dla Oksywia przywilej lokacyjny, lokujący wieś na prawie chełmińskim. Zabudowania średniowiecznej osady skupiały się przy pld. krawędzi Kępy Oksywskiej, w rejonie zasiedlonym od wielu stuleci. Po pierwszym rozbiórze Polski w 1772 r. i kasacie klasztoru żukowskich norbertanek Oksywie stało się własnością królów pruskich. 9 stycznia 1926 r. gmina Oksywie została włączona do gminy Gdynia, która to gmina niedługo po tym - 10 lutego 1926 r. - otrzymała prawa miejskie.

Po odzyskaniu przez Polskę niepodległości w 1918 r., jednym z najpilniejszych zadań jakie stanęły przed władzami Marynarki Wojennej RP była budowa portu wojennego na polskim wybrzeżu. Po faktycznym przejęciu przez władze polskie tej części Pomorza, dokonany 10.02.1920 r. w symbolicznym akcie zaślubin Polski z morzem, przystąpiono do intensywnej działalności inwestycyjnej. Pierwotnie planowano wykorzystanie do potrzeb militarnych istniejącego portu gdańskiego; jego rozbudowę w tym zakresie zlecono w 1920 r. doświadczonemu budowniczemu portów morskich inż. Tadeuszowi Wendzie. Jednak już w trakcie wykonywania projektu pojawiły się poważne trudności w zakresie planowego wykorzystania tego portu, zwłaszcza w zakresie potrzeb militarnych. Koniecznością stało się uniezależnienie od portów niemieckich i budowa głównego portu Rzeczypospolitej na polskim odcinku wybrzeża.

SYTUACJA

Zespół Dowództwa Floty i koszar MW na Oksywiu usytuowany jest na pld. od zabudowań historycznej osady Oksywie, na stosunkowo płaskim terenie u podnóża wzniesienia Kępy Oksywskiej, stromo wznoszącej się po stronie pld. Wschodnią i południową granicę zespołu wytycza główny trakt komunikacyjny, łączący Oksywie z Gdynią – obecny ciąg ulic Arciszewskich i Śmidowicza, spięty Rondem Bitwy pod Oliwą, usytuowanym przed główną bramą wjazdową na teren zespołu.

Zespół wyróżnia się czytelną, geometryczną kompozycją, wzorowaną na promienistych układach urbanistyki francuskiej. Szkielet kompozycyjny całości założenia tworzy układ trzech wachlarzowo w stosunku do siebie ułożonych osi, koncentrujących się na placu przed reprezentacyjnym budynkiem bramnym (2) – głównym wjazdem na teren zespołu (obecne Rondo Bitwy pod Oliwą). Kompleks zabudowy mieszkaniowej tworzy zespół o czytelnej kompozycji urbanistycznej i architektonicznej, podporządkowanej kompozycji całego zespołu. Obiekty usytuowane zostały tarasowo u podnóża pld. stoku wzniesienia oksywskiego, bezpośrednio za Gmachem Dowództwa Floty (1), dowiązane do zewnętrznych (wsch. i zach.) osi kompozycyjnych założenia. Osie te stanowią oś symetrii dla usytuowanej przy nich symetrycznie, bliźniaczej dla każdej z osi, zabudowy.

Bliźniacze domy podoficerskie (3,4 – odpowiednio dwa segmenty ul. Śmidowicza B) usytuowane zostały symetrycznie po obu stronach osi zachodniej założenia; połączone wysokim 3-kondygnacyjnym łącznikiem, tworzą masywną, zwartą, monolityczną bryłę. W przyziemiu łącznika, wzorem zabudowy osi wschodniej założenia, usytuowany był pierwotnie wysoki, półkoliście domknięty przełot bramny – rodzaj bramy, prowadzącej do usytuowanych w głębi budynków oficerskich (zrealizowany został tylko jeden budynek oficerski (9) – ob. przychodnia AMW).

Elewacja frontowa budynku zwrócona jest w kierunku pld.-wsch., w stronę wjazdu na teren zespołu; dwie odrębne dla każdego segmentu (skrzydła) klatki schodowe usytuowane zostały od strony pld.-zach.

Kontynuując zasadę promienistej kompozycji przestrzennej założenia, bazującej na promienistych okręgach o promieniach zataczanych z centralnego punktu placu przed Budynkiem Bramnym, Lalewicz ustawił oba segmenty względem siebie pod niewielkim kątem, utrzymując elewację frontową budynku na linii jednego z okręgów szkieletu kompozycyjnego – tego samego, na którym usytuowano elewacje domów podoficerskich (5,6) osi wschodniej i skrzydła północnego sąsiedniej łaźni koszarowej. Tym samym uzyskano zamierzony, trafnie przemyślany efekt kompozycyjny gdzie okazała kubatura domu wraz z kubaturą sąsiedniej łaźni tworzą przestrzenną, optyczną granicę pomiędzy zabudowaniami kompleksu Dowództwa Floty a kompleksem koszarowym.

<p>14. Kubatura</p> <p>$K = 6840 \text{ m}^3$</p>	<p>15. Powierzchnia użytkowa</p> <p>$P_u = 1146 \text{ m}^2$</p>	<p>16. Przeznaczenie pierwotne</p> <p>wielorodzinny budynek mieszkalny (mieszkania rodzin podoficerów MW)</p>	<p>17. Użytkowanie obecne</p> <p>wielorodzinny budynek mieszkalny (mieszkania prywatne)</p>
<p>18. Prace budowlane i konserwatorskie, ich przebieg i dokumentacja</p> <ul style="list-style-type: none"> 2004 r. – wymiana pokrycia dachowego 		<p>19. Stan zachowania (fundamenty, ściany zewnętrzne, ściany wewnętrzne, sklepienia, stropy, konstrukcje dachowe, pokrycie dachu, wyposażenie i instalacje) dachowe, pokrycie dachu, wyposażenie i instalacje) dachowe, pokrycie dachu, wyposażenie i instalacje)</p> <p><u>Stan techniczny budynku średni, wskazujący na konieczność przeprowadzenia remontu kapitalnego.</u></p> <p><u>mury i tynki</u> – strukturalny stan murów dobry. Konieczne natomiast przeprowadzenie kompleksowego remontu elewacji ze względu na liczne ubytki tynku.</p> <p><u>stropy</u> – stan dobry</p> <p><u>więźba dachowa i pokrycie</u> – więźba dachowa stan dobry</p> <p><u>schody</u> – stan dobry</p> <p><u>stolarka okienna</u> – stan zadawalający</p> <p><u>stolarka drzwiowa</u> – stan zadawalający. Zastrzeżenia budzi forma i rodzaj zastosowanych drzwi, zwłaszcza w odniesieniu do drzwi z klatki schodowej do mieszkań.</p> <p>20. Najpilniejsze postulaty konserwatorskie</p> <ul style="list-style-type: none"> Ze względu na wysoki stopień zachowania substancji zabytkowej oraz reprezentowane wartości artystyczne i historyczne, jako jeden z integralnych obiektów oksywskiego zespołu koszar i Dowództwa Floty obiekt winien być jak najszybciej objęty ścisłą ochroną konserwatorską poprzez wpis do rejestru zabytków woj. pomorskiego. Konieczny remont kapitalny elewacji. Przy okazji przeprowadzania sugerowanego remontu wskazane byłoby odtworzenie pierwotnego przelotu bramnego w przyziemiu łącznika, co podniosłoby wybitnie walory estetyczne obiektu i spowodowałoby wyeksponowanie pierwotnych założeń kompozycyjnych zespołu – akcentowania jego osi zachodniej 	

21. Akta archiwalne (rodzaj akt, numer i miejsce przechowywania)

- A.Pakizer *Architektura budynków koszarowych Marynarki Wojennej projektu Mariana Lalewicza na Oksywiu* – praca magisterska, Gdańsk 2004, (archiwum Uniwersytetu Gdańskiego Wydział Filologiczno – Historyczny, Kierunek Historia Sztuki)
- „Archiko” Architektoniczna Pracownia Projektowa *Operat inwentaryzacyjny samodzielności lokali mieszkalnych*, Gdynia 2005 (archiwum Zarządcy Nieruchomości – BOJAR s.c. w Gdyni)

24. Uwagi różne

22. Biblioteka

- M.Soltysik *Gdynia miasto dwudziestolecia międzywojennego. Urbanistyka i architektura*, Warszawa 1993.
- J.Chłopecki, B.Piaseczny *Gmach Akademii Marynarki Wojennej im. Bohaterów Westerplatte* - referat (w:) *Ochrona zabytków architektury obronnej – materiały Ogólnopolskiego Zjazdu Społecznych Opiekunów Zabytków i Wojewódzkich Konserwatorów Zabytków* - red. B.Grzegorzczak, Gdynia –Hel 1998.
- publikacja bez strony tytułowej dot. pierwszej w Polsce wystawy z okazji 15-lecia budownictwa wojskowego, zorganizowanej w listopadzie 1933 r. w Gmachu Kasyna Reprezentacyjnego w Warszawie – *Wystawa piętnastolecia budownictwa wojskowego. Budownictwo naziemne.*, s. 516-523, (kopia w wersji elektronicznej na płycie CD w zbiorach Miejskiego Konserwatora Zabytków w Gdyni)
- *Przewodnik po zabytkach Oksywiu*, praca zbiorowa, Gdynia 2006.

25. Opracował : tekst, plany, rysunki, fotografie

mgr inż. arch. Teresa Kartanowicz

wrzesień 2009 r.

KARTA PO WYPEŁNIENIU PODLEGA OCHRONIE NA PODSTAWIE PRZEPISÓW PRAWA AUTORSKIEGO

26. Adnotacje o inspekcjach, informacje o zmianach
(daty, imiona i nazwiska wypełniających)

23. Źródła ikonograficzne i fotografia (rodzaj, miejsce przechowywania, sygnatury)

- fot. 1 arch.** – zespół DF i koszar MW RP na Oksywiu, pocz. lat 30. XX w. (przed 1934 r.), fot. w zbiorach AP Gdyn., sygn. 100/406
- fot. 2 arch.** – dom podoficerski F.K.W. w zespole Dowództwa Floty i Koszar MW (obecnie ul. Śmidowicza 71B), fot. bez daty, źródło fot. p. Krzysztof Matusiak
- fot. 3 arch.** – dom podoficerski F.K.W. w zespole Dowództwa Floty i Koszar MW (obecnie ul. Śmidowicza 71B), 1929 r., fot. (w:) A i B, z.4
- fot. 4 arch.** – dom podoficerski F.K.W. w zespole Dowództwa Floty i Koszar MW (obecnie ul. Śmidowicza 71B), 1929 r., fot. (w:) A i B, z. 4

A i B – miesięcznik Architektura i Budownictwo pod redakcją Z. Wójcickiego

Źródła kartograficzne

- *Oxhöft* – plan Oksywiu i portu wojennego, bez daty (po 1939 ? – przyp. aut.), źródło: zbiory p. Krzysztofa Matusiaka / źr. kart. 1/
- *Plan sytuacyjny obiektów wojskowych na terenie Oksywiu*, bez daty, zbiory Centralnego Archiwum Wojskowego w Gdyni CAW /źr. kart. 2/

27. Załączniki

6 wkładek

1. Miejscowość	GDYNIA - OKSYWIE ul. Śmidowicza 71B	4. Obiekt (nazwa jak w karcie)	5. Zawartość wkładki (nazwa materiału uzupełniającego)
3. Gmina, powiat:	gm. Gdynia, powiat miejski Gdynia	DOM PODOFICERSKI w zespole Dowództwa Floty i Koszar Marynarki Wojennej RP	poz.12 – c.d.
4. Województwo	pomorskie		

poz.12 – c.d.

Jeszcze w 1920 r. Departament dla Spraw Morskich Ministerstwa Spraw Wojskowych, na czele z wiceadmirałem Kazimierzem Porębskim, podjął decyzję o budowie portu w Gdyni. Przyszły port miał spełniać zarówno wymagania wojennomorskie jak i handlowe oraz rybackie. Na jego lokalizację wybrano odcinek wybrzeża pomiędzy Kępą Oksywską a Kamienną Górą.

Prace nad budową portu gdyńskiego rozpoczęto 29 maja 1921 r. W pierwszym etapie wybudowano przystań, która otrzymała nazwę „Tymczasowy Port Wojenny i Schronisko dla Rybaków”. Oddano ją do użytku **29.04.1923 r.**

W latach następnych kontynuowano prace przy budowie portu wojennego, realizując w tym zakresie nowy projekt inż. T. Wendy, obejmujący zarówno zagospodarowanie akwenów wodnych jak i zaplecza technicznego bazy okrętowej oraz zaplecza administracyjno – socjalnego tj. gmachów dowództwa, gmachów szkoleniowych, koszarowych oraz mieszkalnych dla kadry i jej rodzin.

Budowę Basenu Północnego ukończono jesienią **1926 r.**, przenosząc tym samym do Gdyni polską flotę wojenną, dotychczas stacjonującą w Pucku. W celu zapewnienia właściwego nadzoru nad budową portu, 8 sierpnia **1924 r.** przeniesiono także do Gdyni Komendę Portu Wojennego, lokując ją tymczasowo na Grabówku.

Wraz z przeniesieniem floty nagłąca stała się wówczas potrzeba przygotowania dla niej odpowiedniego zaplecza. Do realizacji tego zadania przystąpiono równolegle z budową portu. Na lokalizację zaplecza wybrano stosunkowo płaski teren w bezpośrednim sąsiedztwie Basenu Północnego, u podnóża stromo wznoszącego się po stronie płn. wzgórza, w niewielkiej odległości od zabudowań wsi Oksywie. To piaszczyste wzniesienie, rzadko odwiedzane przez ludzi i słabo wówczas pokryte roślinnością, stanowiło naturalną granicę zespołu, dając jednocześnie osłonę przed uciążliwymi, silnymi wiatrami wiejącymi tu z płn. i zach. Powstać miał tu okazały kompleks zabudowań, w którego skład miał wejść reprezentacyjny Gmach Dowództwa Floty, budynki koszarowe Centrum Wyszkożenia Floty, budynki zaplecza gospodarczego oraz zespół mieszkaniowy dla kadry oficerskiej i podoficerskiej. Autorem sporządzonego w **1924 r.** projektu był architekt Marian Lalewicz, profesor Wydziału Architektury Politechniki Warszawskiej.

Zaprojektowano zespół o klarownym, uporządkowanym układzie przestrzennym, wzorowanym na promienistych założeniach urbanistyki francuskiej. Autor wyodrębnił w planie trzy elementy funkcjonalne, zgrupowane wzdłuż trzech wachlarzowato w stosunku do siebie ułożonych osi, koncentrujących się na usytuowanym centralnie półkolistym budynku bramnym. Główną oś środkową założenia wyznacza wspomniany budynek bramny (zwany potocznie „Trzy Bramy”) oraz znajdujący się za nim dziedziniec i reprezentacyjny Gmach Dowództwa Floty; oś zach. grupowała koszary, budynki towarzyszące i budynki zaplecza gospodarczego, a wschodnia – zespół mieszkaniowy, który w wersji pierwotnej miał nieco inny kształt przestrzenny niż koncepcja ostatecznie zrealizowana. Przy projektowaniu zespołu mieszkaniowego nawiązano do kanonów urbanistyki niemieckiej, lokującej budynki kadry w bezpośrednim sąsiedztwie koszar. Gmach Dowództwa Floty i koszary opasane zostały wysokim murem, nadającym całości założenia niemalże warowny charakter, co dało asumpt do przypisywanej mu w okresie międzywojennym nazwy „Obóz – warownia”.

Fazy realizacji projektu Mariana Lalewicza uwarunkowane były priorytetami potrzeb, z zachowaniem jednak dalszych możliwości rozwojowych założenia. Dlatego do pierwszego etapu budowy włączono: Gmach Dowództwa Floty (1), jeden budynek koszarowy (15) i stołówkę (świetlicę) marynarską (14). Jako pierwszy ukończono Gmach Dowództwa Floty (1), wznoszony w latach 1924-26. Uwieńczeniem zakończenia prac przy budowie kompleksu administracyjno – koszarowego było odsłonięcie 10 lutego 1934 r. pomnika, upamiętniającego Bitwę pod Oliwą 1627 r., wzniesionego ze składek oficerów i podoficerów na placu przed Budynkiem Bramnym (obecne Rondo Bitwy pod Oliwą).

Wobec braku dogodnego połączenia komunikacyjnego Oksywiu z Gdynią, nagłą potrzebą stało się sprawne rozwiązanie kwestii mieszkań dla oficerów i podoficerów. Dlatego już w 1925 r. wybudowano **pierwszy dom mieszkalny dla 4 rodzin oficerów (9)** – obecny budynek przychodni AMW. Usytuowano go w bezpośrednim sąsiedztwie realizowanych równolegle obiektów kompleksu koszarowego; swą architekturą i wystrojem elewacji nawiązywał w sposób formalny do architektury koszar.

Kompleksowo problem mieszkaniowy został rozwiązany jednak dopiero w latach 1928-30, kiedy to na osiach wsch. i zach. założenia powstały obiekty komponowanego **zespołu domów mieszkalnych dla podoficerów i oficerów (3,4,5,6,7,8)**. Na krańcu każdej z osi wzniesiono po dwa domy podoficerskie (3,4,5,6), łącząc je zaakcentowanymi łącznikami z przelotami bramnymi w przyziemiu, przez które poprowadzono brukowane ulice wewnętrzne, prowadzące do usytuowanych z tyłu domów oficerskich. Zrealizowano tylko dwa wolnostojące domy oficerskie na osi wschodniej założenia (7,8). Wg projektu Lalewicza, na osi zachodniej miały powstać analogiczne domy, przypuszczalnie w układzie symetrycznym do układu domów osi wschodniej. Projekt ten jednak nie został zrealizowany i porzeczono tu na jednym, istniejącym już domu oficerskim (9). Zespół mieszkaniowy wzniesiono przy wydatnej pomocy nowopowstałej organizacji – Funduszu Kwaterunku Wojskowego. Przed jego frontem, ok. 1930 r. wybudowano ostatni z przewidzianych projektem, duży dom podoficerski, złożony z dwóch bliźniaczych segmentów, połączonych łącznikiem z przepustem bramnym (3,4 – obecnie ul. Śmidowicza 71 B).

Jako ostatni ukończono w 1930 r. **dom Dowódcy Floty (10)**, potocznie zwany „Willa Unruga”, wzniesiony na płu. domknięciu osi wsch., górujący nad całością założenia. Lokalizacja ta nie była przypadkowa, gdyż roztaczał się stąd piękny widok na zabudowania zespołu, port i morze.

Wzorem ówczesnych niemieckich założeń koszarowych, najniżej usytuowano domy dla rodzin podoficerów (3,4,5,6), grupowane po dwa, symetrycznie po obu stronach każdej z osi, połączone łącznikami z przepustami bramnymi, przez które przeprowadzono wewnętrzne drogi dojazdowe do domów oficerskich.

Obiekty kompleksu mieszkaniowego charakteryzuje ujednoliconą formalnie i stylowo architektura, konsekwentnie nawiązująca do architektury pozostałych obiektów zespołu oksywskiego. Lalewicz powtórzył tu: zasadę trójdzielnego podziału elewacji, poprzez formalne akcentowanie części centralnej obiektu, rozrzeźbienie bryły uzyskane jej ryzalitowaniem, zastosowanie wysokich dachów wielospadowych krytych dachówką, stosowanie ujednoliconego detalu takiego jak: boniowania, masywne, surowe portale, akcentowanie pionów okiennych pionami wysokich wnęk, stosowanie motywu przerwanego, trójkątnego szczytu jako elementu wieńczącego. Konsekwentnie kontynuuje zasadę symetrii przy projektowaniu rzutu, bryły i wystroju elewacji.

Przez analogię do domów podoficerskich osi wschodniej, na domknięciu osi zachodniej powstał okazały budynek o symetrycznej kompozycji, którego bryłę tworzą dwa bliźniacze domy, spięte łącznikiem z przelotem bramnym w przyziemiu. Podobnie jak domy osi wschodniej, domy osi zachodniej założone zostały na planie prostokątów o symetrycznym układzie wnętrza, każdy z odrębną, usytuowaną centralnie, ryzalitowaną klatką schodową. Są już jednak wyższe – otrzymały 3 kondygnacje, różniąc się nieco formalnie od domów osi wschodniej. Wpłynął na to późniejszy okres powstawania domów osi zachodniej; w ich architekturze dostrzec już można wyraźnie wpływy nowych trendów architektonicznych lat 30. XX w., przejawiające się w stopniowym odchodzeniu od stylistyki historyzującej.

Po zakończeniu II wojny światowej budynek stał się własnością Skarbu Państwa i oddany został pod zarząd Wojskowej Administracji Mieszkań. W 2005 r. budynek przeszedł na własność Gminy Miasta Gdyni; pozostając pod zarządem Administracji Budynków Komunalnych w Gdyni. Od 2007 r. - Wspólnota Mieszkaniowa.

Obiekt o architekturze reprezentującej jeden z nurtów historyzmu lat 20. i 30. XX w. – klasycyzm akademicki, już w lekko zmodernizowanej formie.

1. Miejscowość	GDYNIA - OKSYWIE ul. Śmidowicza 71B	4. Obiekt (nazwa jak w karcie)	5. Zawartość wkładki (nazwa materiału uzupełniającego)
3. Gmina, powiat:	gm. Gdynia, powiat miejski Gdynia	DOM PODOFICERSKI w zespole Dowództwa Floty i Koszar Marynarki Wojennej RP	poz.13 – c.d.
4. Województwo	pomorskie		

poz.13 – c.d.

MATERIAŁ I KONSTRUKCJA

fundamenty - żelbetonowe

mury – ściany zewnętrzne i wewnętrzne murowane z cegły, otynkowane

stropy – w piwnicach i na wyższych kondygnacjach stropy Kleina

więźba dachowa – drewniana

pokrycie dachu – dachówka karpiówka w koronkę

posadzki – piwnica – wylewka

- sień, podesty schodów – dwubarwna terrakota w kolorach szaro-beżowym i brązowym, tworząca motyw dywanowy z bordiurą

- mieszkania - podłogi z desek i parkiet

schody – żelbetonowe, płytowe, 2-biegowe powrotne, lastrico; zachowana balustrada metalowa o geometrycznym rysunku, charakterystycznym dla balustrad schodów wszystkich budynków mieszkalnych zespołu i większości pozostałych budynków; poręcz drewniana

okna – otwory okienne prostokątne, okna 2-skrzydłowe z drobnymi, 8-polowymi podziałami szczelinowymi; stolarka w większości wymieniona – okna PCV, parapety z blachy; drzwi balkonowe 1-skrzydłowe, w dolnej części zaślepione, wyżej o szczelinowych podziałach j.w. W pomieszczeniach sanitarnych niewielkie okienka 1-skrzydłowe.

drzwi – stolarka drzwiowa wymieniona

drzwi zewnętrzne – 2-skrzydłowe, klepkowe

drzwi wewnętrzne – 1-skrzydłowe, płytowe. Zachowane ościeżnice drzwi z klatek schodowych do mieszkań z wąskimi poziomymi wywietrznikami w górnej części otworu.

drzwi w mieszkaniach – 1-skrzydłowe, stolarka w większości wymieniona

RZUT

Budynek założony na planie dwóch bliźniaczych, ustawionych względem siebie pod niewielkim kątem, prostokątów, głęboko zryzalitowanych względem spinającego je łącznika (pierwotnie przelot bramny). Każdy z segmentów o układzie dwutraktowym. Oś rzutu zaakcentowana - po stronie płu.-zach. silnie zryzalitowana klatka schodowa, po stronie frontowej loggia. W segmencie południowym – 4, w segmencie północnym 3 mieszkania na każdej z kondygnacji.

Pierwotny przelot bramny na planie wydłużonego prostokąta; obecnie wjazdy zaślepione; w jego przestrzeni utworzone pomieszczenie gospodarcze z wtórnym wejściem w elewacji frontowej.

Na poziomie II-giej kondygnacji, ponad przelotem, pokoje.

BRYŁA

Bryła zwarta, kubiczna, o masywnych proporcjach, 3-kondygnacyjna, całkowicie podpiwniczona, z częściowo użytkowym poddaszem mieszkalnym. Pomimo kompozycyjnej zwartości w bryle czytelnie wyodrębnione zostały jej trzy elementy kompozycyjne – dwa skrajne segmenty mieszkalne i spinający je łącznik z przelotem bramnym. Efekt taki udało się uzyskać poprzez ryzalitowanie elewacji i przykrycie każdego z segmentów odrębnym, wysokim dachem – łącznik dach 2-spadowy, segmenty skrajne – dachy 4-spadowe.

ELEWACJE

Realizując konsekwentnie założenie formalnej spójności architektonicznej oksywskiego zespołu, przy projektowaniu elewacji domów mieszkalnych Lalewicz wykorzystał niektóre motywy bardzo charakterystyczne dla jego realizacji – ściśle symetryczny schemat kompozycyjny trójdzielnego podziału fasad, z akcentowaną partią środkową, wertykalizm elewacji uzyskany przez akcentowanie pionów okiennych, wyróżnionymi kolorystycznie, wnękami i pionami loggi, stosowanie ujednoliconego detalu takiego jak boniowania, masywne, surowe klasycyzujące portale w boniowanym ramowaniu, wieńczone charakterystycznym przerwanym trójkątnym szczytem.

W elewacjach pld.-wsch. i pln.-zach. czytelna pozostaje zasada trójpodziału elewacji z zaakcentowaną częścią centralną na osi budynku i bliźniaczymi segmentami po obu jej stronach. W elewacji frontowej łącznik został nieznacznie zryzalitowany, jego lico pokryto boniowaniem; wieńczy go niska, 2-uskokowa attyka. Łącznik frontowy 3-osiowy, osie skrajne wyznaczone pionami wnęk okiennych. Na osi centralnej zamurowany 2-kondygnacyjny przełot bramny (łuk arkady przełotu nieczytelny). Ponad pierwotnym przełotem, na całej szerokości ryzalitu łącznika ciągły, prosty gzyms międzykondygnacyjny; ponad nim na osi loggia, w pozostałych dwóch osiach tej kondygnacji porte-fenetre, podobnie jak loggia o zachowanych ozdobnych, metalowych balustradach.

Elewacje frontowe bliźniaczych segmentów po obu stronach łącznika 5-osiowe; zgodnie ze stosowaną przez autora we wszystkich obiektach zespołu zasadą trójpodziału, os centralna została wyodrębniona poprzez umiejscowienie tu szerokich loggi o metalowych balustradach j.w. Osie skrajne wyznaczone pionami wyróżnionych kolorystycznie wnęk okiennych.

W połaci dachu każdego z segmentów osiowo rozmieszczone okna powiekowe.

W elewacji pln.-zach. (tylnej) łącznik, akcentujący oś centralną, głęboko cofnięty względem lica obu łączonych segmentów, 1-osiowy, przełot bramny zamurowany, nieczytelny; na osi ponad pierwotnym przełotem porte-fenetre z zachowaną balustradą j.w. Segmenty po obu stronach łącznika, analogicznie jak w elewacji frontowej, 5-osiowe z zaakcentowaną osią centralną zryzalitowanego pionu klatki schodowej; dla dodatkowego wyeksponowania tego elementu zastosowano tu ponadto cofnięcie tła względem lica elewacji, tworząc rodzaj płytkich wnęk po obu stronach wspomnianego ryzalitu. Oś centralna zaakcentowana również w partii dachu, gdzie w jego połaci umieszczono szeroką 3-osiową, wysoką facjatę.

W pozostałych osiach pionowy wnęk okiennych j.w.

W przyziemiu ryzalitu klatki schodowej, na całej jego szerokości masywny, klasycyzujący portal o boniowanym, wyróżnionym kolorystycznie licu, zwieńczony silnie zaakcentowanym, przerwany, tympanonem z oknem w polu (analogicznie jak w innych obiektach zespołu).

Elewacje boczne 3-kondygnacyjne; elewacja segmentu pld. 4-kondygnacyjna z wysoką kondygnacją piwniczną widoczna tu ze względu na ukształtowanie terenu, znacznie opadającego tu w kierunku pld. dwie osie elewacji wyznaczone, jak w pozostałych elewacjach, przez pionowy wyróżnionych kolorystycznie wnęk okiennych; rozmieszczone rozbieżnie w skrajnych partiach elewacji.

Pod okapem dachu, opasujący wszystkie elewacje, słabo zarysowany 2-uskokowy gzyms podokapowy.

WNETRZE

Zachowany pierwotny układ wnętrza oraz wystrój klatek schodowych ze schodami o metalowych balustradach, analogicznymi jak w pozostałych obiektach zespołu; posadzka z dwubarwnej terrakoty w sieni i na podestach klatek schodowych.

INSTALACJE

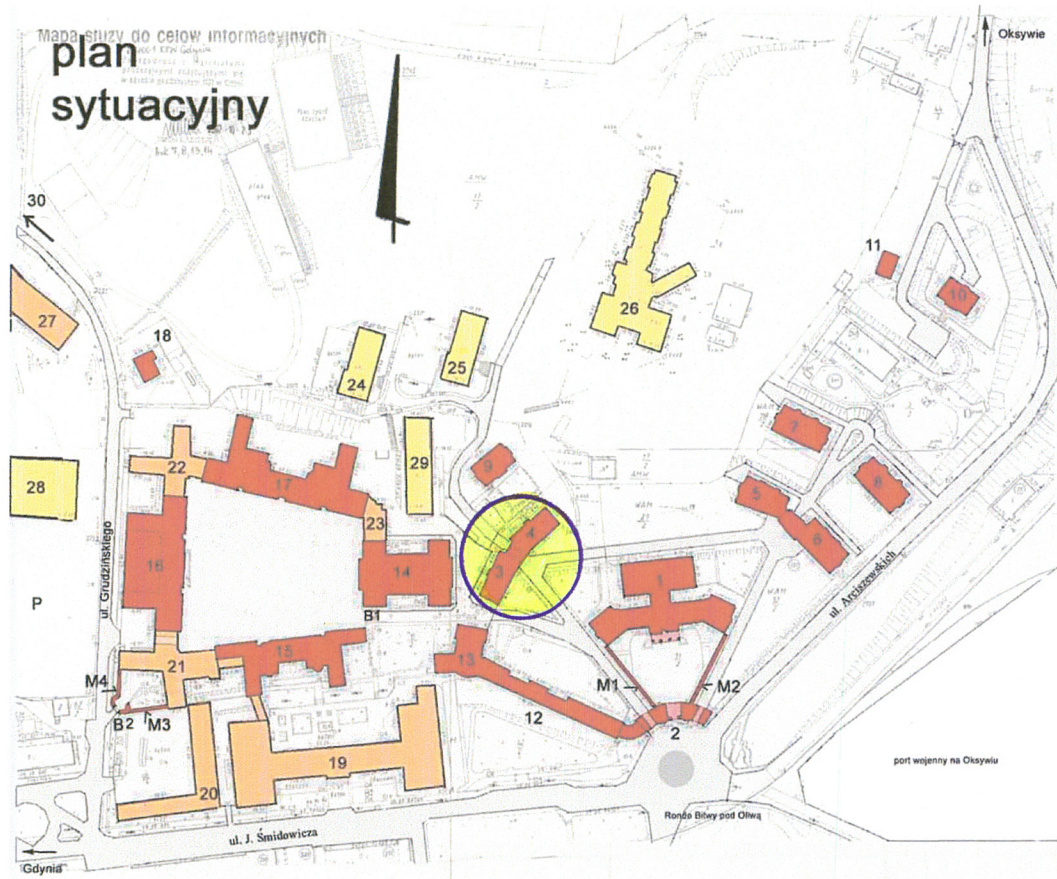
Budynek posiada instalacje elektryczną, gazową, wodno-kanalizacyjną, telefoniczną, odgromową, centralnego ogrzewania — ogrzewanie olejowe z lokalnej kotłowni, zbiorniki olejowe zlokalizowane w pomieszczeniu powstałym po zamurowaniu centralnego przełotu bramnego.

1. Miejscowość **GDYNIA - OKSYWIE**
 ul. Śmidowicza 71 A,B
 3. Gmina, powiat: **gm. Gdynia, powiat miejski Gdynia**
 4. Województwo **pomorskie**

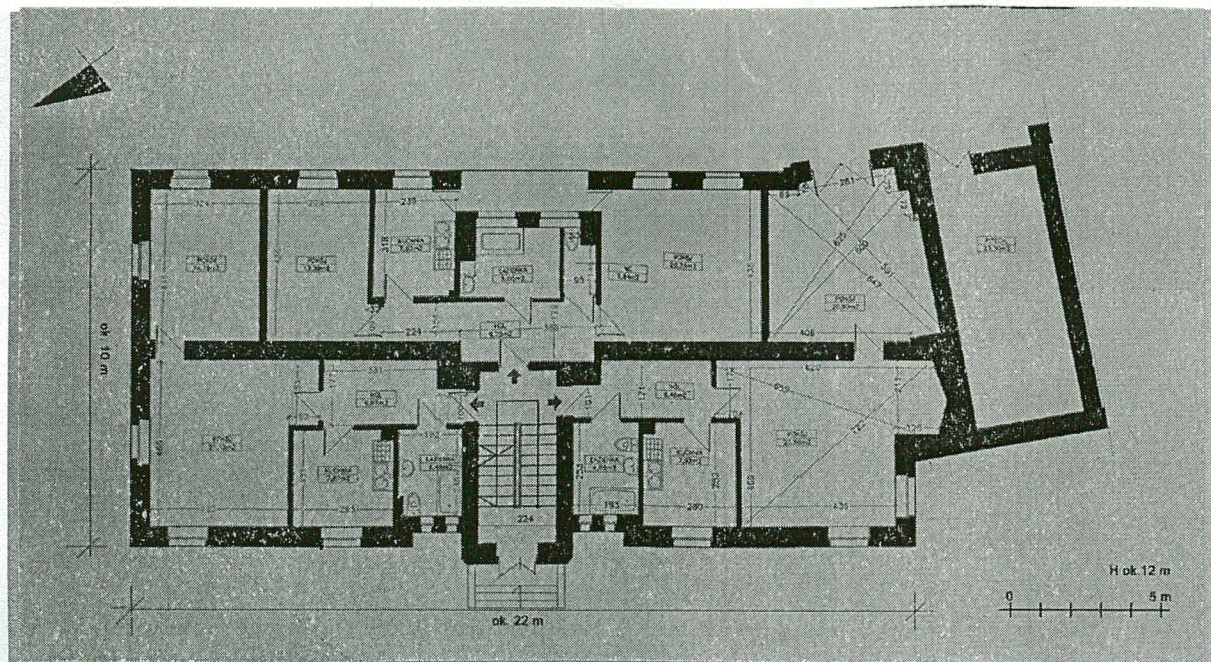
4. Obiekt (nazwa jak w karcie)
DOM PODOFICERSKI w zespole Dowództwa Floty i Koszar Marynarki Wojennej RP

5. Zawartość wkładki (nazwa materiału uzupełniającego)

**plan sytuacyjny , rzuty
 SPIS FOTOGRAFII**



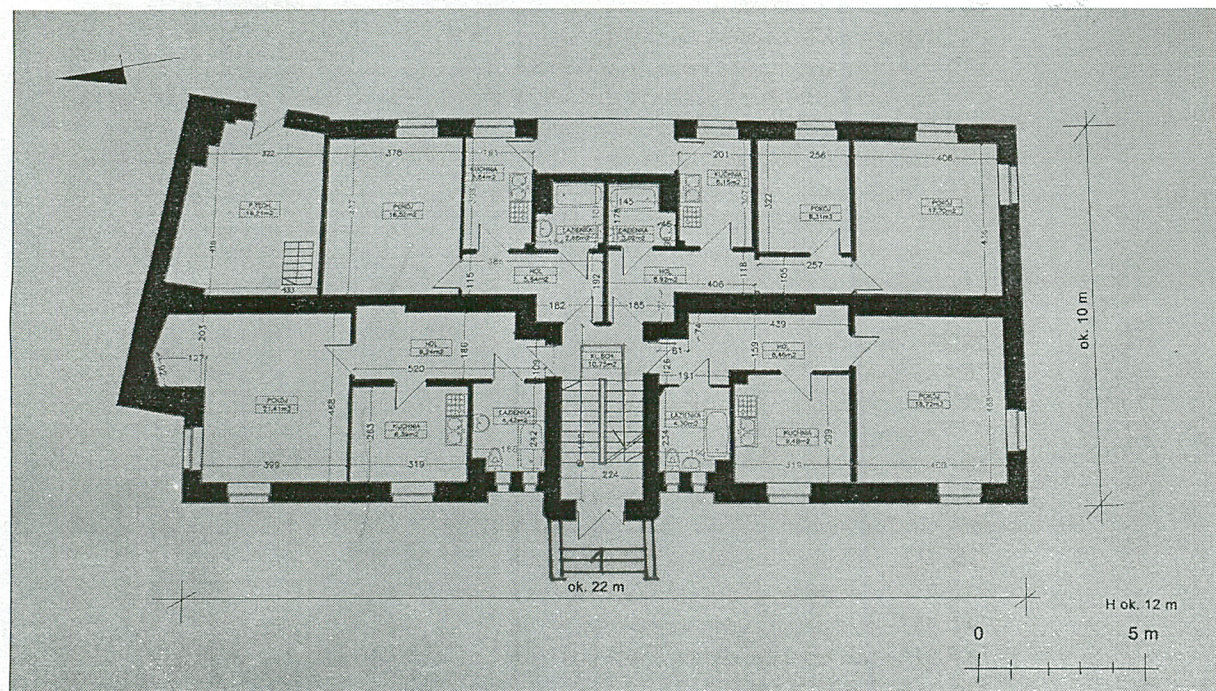
- 1 - Gmach Dowództwa Floty MW, ob. Komenda Portu Wojennego
- 2 - Budynek Bramny tzw. "Trzy Brama", ob. Komenda Portu Wojennego
- 3,4 - domy podoficerskie, ob. wielorodzinny budynek mieszkalny
- 5,6 - domy podoficerskie, ob. wielorodzinne budynki mieszkalne
- 7,8 - domy oficerskie, ob. wielorodzinne budynki mieszkalne
- 9 - dom oficerski (I dom oficerski zespołu), ob. przychodnia lekarska AMW
- 10 - Dom Dowódcy Floty MW, tzw. „Willa Unruga”, ob. Zespół Informatyki MW
- 11 - Adiutantura, ob. wartownia
- 12 - bud. gospodarczy (stajnie, wozownia, magazyny), ob. magazyny Instytutu Okrętowego Uzbrojenia Artyleryjskiego AMW
- 13 - łaźnia koszarowa, ob. sale wykładowe, siedziba Warty Cywilnej AMW
- 14 - stołówka marynarska, ob. stołówka AMW
- 15 - koszary marynarskie, ob. budynek dydaktyczno – administracyjny AMW
- 16 - Komenda Centrum Wyszczolenia Specjalistów Floty, ob. Komenda AMW oraz siedziba innych instytucji uczelni
- 17 - bud. dydaktyczny Centrum Wyszczolenia Specjalistów Floty, tzw. „budynek pod zegarem”, ob. bud. dydaktyczny AMW /Wydz. Dowodzenia, Operacji Morskich i Instytutu Uzbrojenia, Studium Języków Obcych/, Biblioteka Główna AMW
- 18 - budynek mieszkalny, ob. apteka
- 19 - bud. koszarowo – administracyjno – dydaktyczny Oficerskiej Szkoły Marynarki Wojennej, ob. Szkoła Chorążych MW (od 1994 r.).
- 20 - garaże i warsztaty samochodowe CWSF, ob. garaże i warsztaty samoch. AMW
- 21,22 - łącznik, ob. łącznik
- 23 - łącznik, ob. Wydział Wydawniczy AMW
- 24,25 - dom studencki AMW, ob. dom studencki dla podchorążych AMW
- 26 - hotel AMW dla studentów libijskich, tzw. „Hotel Libijski”, ob. dom studencki
- 27 - bud. mieszkalny dla kompanii obsługi i orkiestry OSMW, ob. Baza Mobilizacyjna AMW
- 28 - sala gimnastyczna AMW, ob. b.z.
- 29 - centrum informatyczne, pracownie komputerowe AMW, ob. b.z.
- 30 - Szpital Morski, ob. Wojskowe Specjalistyczne Przychodnie Lekarskie
- B1, B2 - bramy wjazdowe na teren koszar, ob. B1 – nie istnieje, B2 - brama wjazdowa na jeden z dziedzińców AMW
- M1, M2 - mur domykający dziedzińiec wewnętrzny przed Gmachem DF, ob. b.z.
- M3, M4 - zachowane odcinki muru koszarowego
- P – parking AMW, ob. b.z.



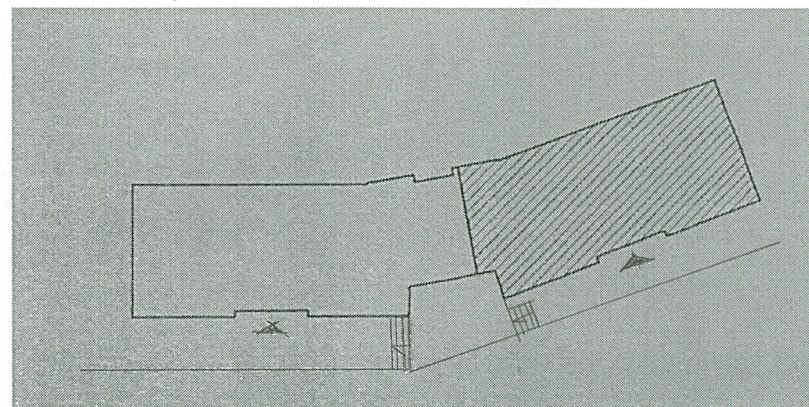
Segment ~~wschodni~~ ^{PÓŁNOCNY} - rzut przyziemia
Segment ~~zachodni~~ ^{PÓŁDNIOWY} - rzut przyziemia

Fotografie

1. elewacja frontowa (płd.-wsch.)
2. elewacja frontowa - widok z dachu budynku bramnego tzw. „Trzech Bram”; w głębi zabudowania kompleksu koszarowego
3. elewacja frontowa – widok z zachodniego przelotu Budynku Bramnego, wzdłuż zachodniej osi kompozycyjnej założenia
4. elewacja frontowa i zachodnia południowego skrzydła budynku
5. elewacja płn.-zach. – skrzydło północne budynku i łącznik
6. elewacja płn.-zach. – skrzydło południowe budynku i łącznik
7. elewacja północna i zachodnia północnego skrzydła budynku
8. elewacja płn.-zach. skrzydła południowego
9. elewacja płn.-zach. – łącznik
10. skrzydło północne budynku – widok od strony, zgrupowanego przy wschodniej osi założenia, wschodniego kompleksu zabudowy mieszkaniowej zespołu. W głębi za domem podoficerskim widoczny pierwszy dom oficerski zespołu – o. przychodnia AMW
11. elewacja frontowa – jedna z loggi, zachowana balustrada
12. elewacja frontowa – stolarka okienna
13. elewacja płn.-zach. – stolarka okienna
14. elewacja płn.-zach. – portal wejścia na klatkę schodową skrzydła północnego (analogiczny w skrzydle południowym)
15. klatka schodowa – zachowana metalowa balustrada i posadzka na podestach
16. klatka schodowa skrzydła południowego - po 2 wejścia do mieszkań z podestu klatki schodowej
17. klatka schodowa skrzydła północnego – po 3 wejście do mieszkań z podestu klatki schodowej



SCHEMAT RZUTU CAŁEGO BUDYNKU



1. Miejscowość	GDYNIA - OKSYWIE ul. Śmidowicza 71 A,B	4. Obiekt (nazwa jak w karcie)	5. Zawartość wkładki (nazwa materiału uzupełniającego)
3. Gmina, powiat:	gm. Gdynia, powiat miejski Gdynia	DOM PODOFICERSKI w zespole Dowództwa Floty i Koszar Marynarki Wojennej RP	materiały archiwalne
4. Województwo	pomorskie		



mapa arch. 1 – *Oxhöft* – plan Oksywia i portu wojennego,
bez dat (po 1929 ? – przyp. aut.), źródło: zbiory p. Krzysztofa Matusiaka

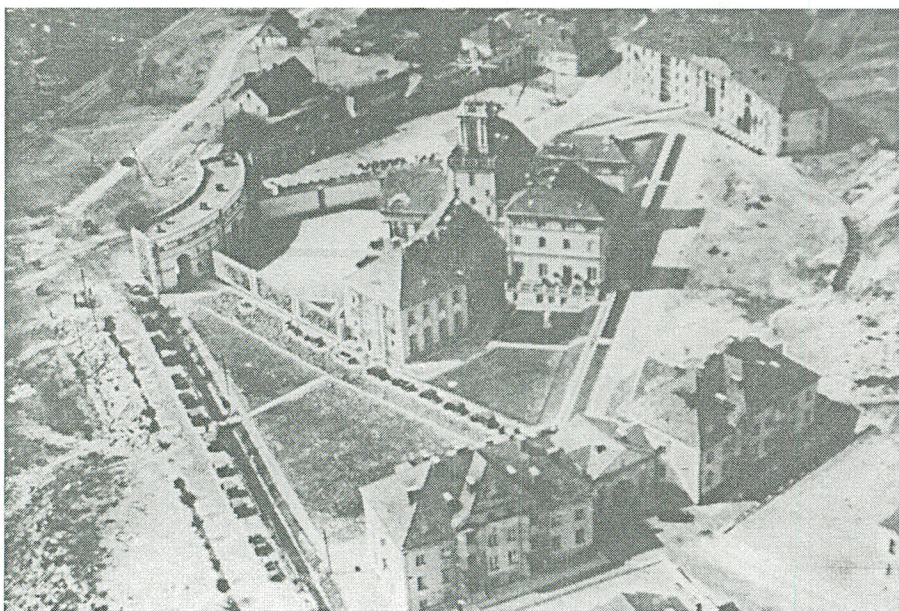
mapa arch. 2 – *Plan sytuacyjny obiektów wojskowych na terenie Oksywia*,
bez daty, zbiory Centralnego Archiwum Wojskowego

fot. arch. 1 – zespół DF i koszar MW RP na Oksywiu, pocz. lat 30. XX w. (przed 1934 r.), fot. w zbiorach AP Gdyni., sygn. 100/406

fot. arch. 2 – dom podoficerski F.K.W. w zespole Dowództwa Floty i Koszar MW (ob. ul. Śmidowicza 71 A,B), fot. bez daty, źródło – p. Krzysztof Matusiak

fot. arch. 3 – dom podoficerski F.K.W. w zespole Dowództwa Floty i Koszar MW (ob. ul. Śmidowicza 71 A,B) – elewacja frontowa, 1929 r., fot. (w:) A i B, z.4

fot. arch. 4 – dom podoficerski F.K.W. w zespole Dowództwa Floty i Koszar MW (ob. ul. Śmidowicza 71 A,B) – elewacja od strony podwórza, 1929 r., fot. (w:) A i B, z.4



fot. arch. 1



mapa arch. 1



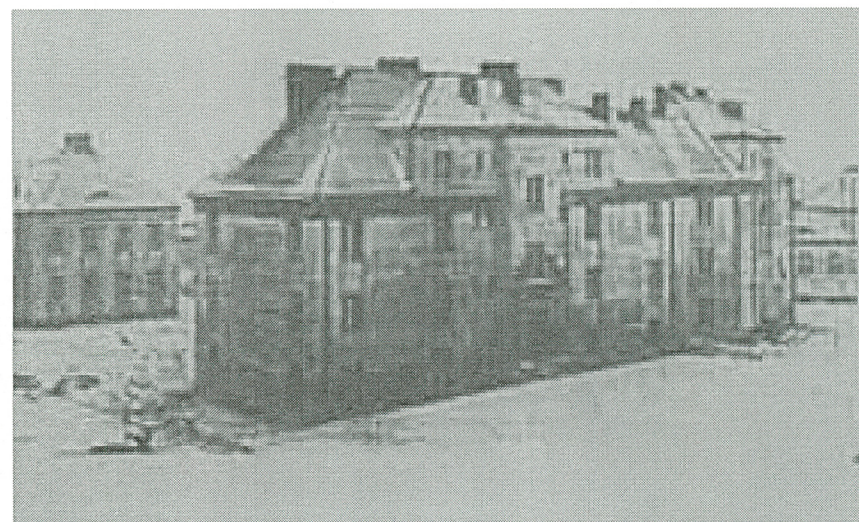
mapa arch. 2



fot. arch. 2



fot. arch. 3



fot. arch. 4

1. Miejscowość **GDYNIA - OKSYWIE**
ul. Śmidowicza 71 ~~A~~ B

3. Gmina, powiat: gm. Gdynia, powiat miejski Gdynia

4. Województwo pomorskie

4. Obiekt (nazwa jak w karcie)

DOM PODOFICERSKI w zespole Dowództwa Floty i Koszar Marynarki Wojennej RP

5. Zawartość wkładki (nazwa materiału uzupełniającego)

fotografie (1)



FOT. 4



FOT. 6



FOT. 5



FOT. 7



FOT. 8



FOT. 10



FOT. 9



FOT. 11



FOT. 12

1. Miejscowość **GDYNIA - OKSYWIE**

ul. Śmidowicza 71 X,B

3. Gmina, powiat: **gm. Gdynia, powiat miejski Gdynia**

4. Województwo **pomorskie**

4. Obiekt (nazwa jak w karcie)

DOM PODOFICERSKI w zespole Dowództwa Floty i Koszar Marynarki Wojennej RP

5. Zawartość wkładki (nazwa materiału uzupełniającego)

fotografie (2)



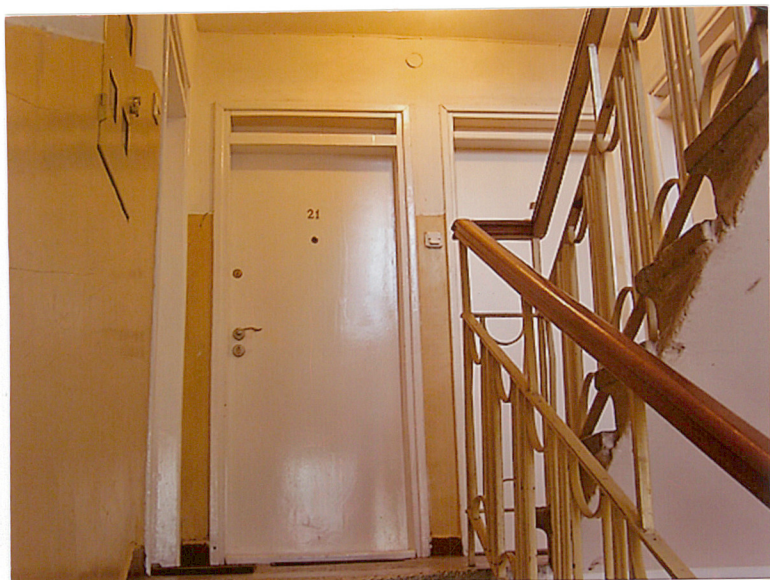
FOT. 13



FOT. 14



FOT. 15



FOT. 16



FOT. 17



FOT. 18 - FOTOGRAFIA W HALLU D. SALI GIMNASTYCZNEJ
W BUDYNKU CENTRUM WYSZKOLENIA
SPECJALISTÓW FLOTY /NA SYTUACJI NR 16/
- AUTOR / ? /



Zespół koszar i Dowództwa Floty MW RP w Gdyni – Oksywiu /źródło ?/

