

1. Obiekt

KOŚCIÓŁ PARAFIALNY P.W.ŚW.MICHAŁA ARCHANIOLA

2. Czas powstania

XIII, XIV, XVI,
XVII, XX

3. Miejscowość

GDYNIA-OKSYWIE

4. Adres

Gdynia
zbieg ulic Arciszewskich i
Muchowskiego KW [REDACTED]
nr hipoteczny [REDACTED]
nr dz.222(46 nr ew.gr.830

5. Przynależność administracyjna

województwo gdańskie

gmina

6. Poprzednie nazwy miejscowości

niem.Oxhoeft
kaszubskie Oxywa.Oxyvia,
Occiva,Oksewie

7. Przynależność administracyjna
przed 1 VI 1975

województwo gdańskie

powiat

8. Właściciel i jego adres

Kuria Biskupia Chełmińska
Pelplin
Plac Biskupi 1

9. Użytkownik i jego adres

Parafia rzymsko-katolicka
Gdynia-Okseywie
ul,Płk.Dąbka 1

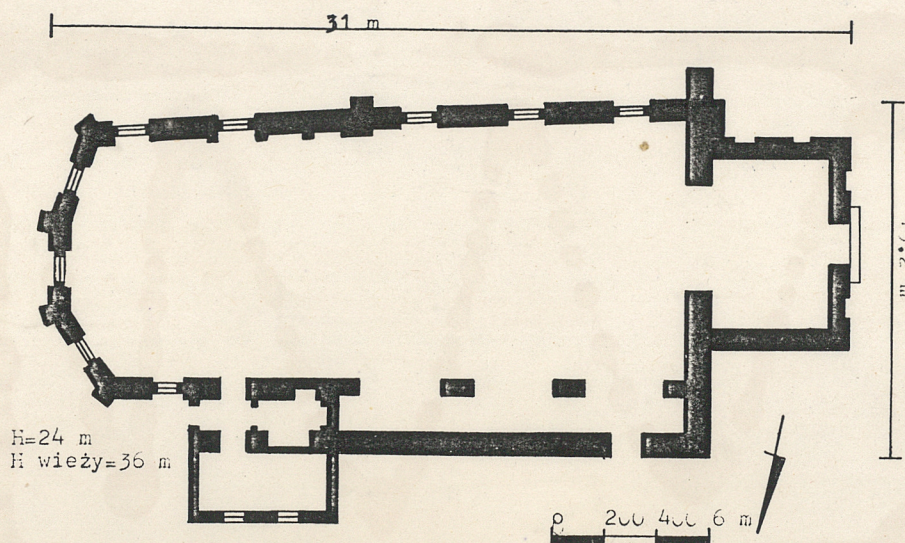
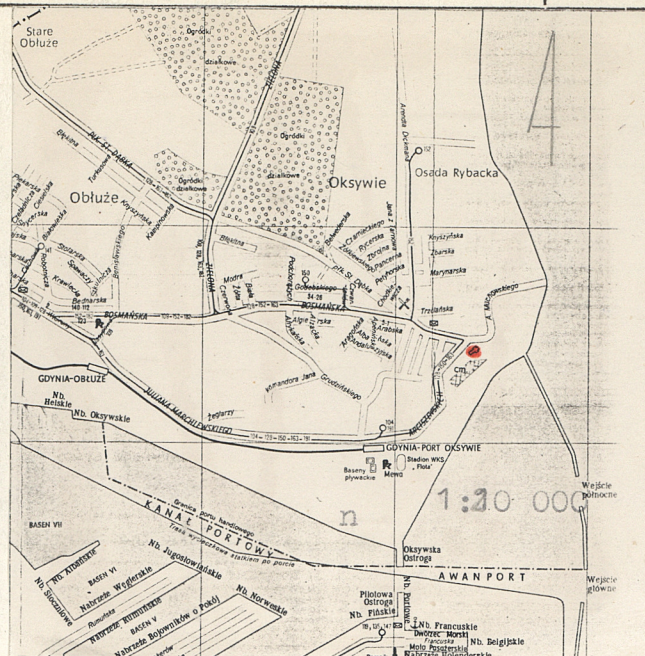
10 Rejestr zabytków

Nr

A-1154

data

16.08.1996



Oksywie po raz pierwszy wymienione jest w dokumentach z 1209 r. kiedy to Stanisława, żona księcia pomorskiego Mestwina I, nadała Kępę Oksywską klasztorowi Norbertanek w Żukowie. O posiadłości te zabiegali również Cystersi z Oliwy. Syn Mestwina, książę Świętopełk ustąpił im w 1224 r. 9 z 15-u wiosek Kępy. Wkrótce potem cofnął darowiznę, ponownie oddając je Norbertankom. W 1245 r. Świętopełk i biskup kujawski Michał potwierdzili przywilej nadania dla Norbertanek.

Pierwszy kościół powstał w 1224 r. a jego fundatorem był Świętopełk. W 1253 r. biskup kujawski określił granice parafii. Z najstarszej świątyni do czasów obecnych zachowała się ściana w części zachodniej. W XIV w. kościół rozbudowano, dodając zakończoną wielobocznie wschodnią część prezbiterium oraz od północy nawę boczną. W 1583 r. Kościół konsekrowano. W czasie wojny szwedzkiej kościół został zniszczony. Po odbudowie, w 1687 r. dobudowano drewnianą wieżę zakończoną barokowym hełmem (data budowy widoczna jest na chorągiewce wieńczącej hełm).

W latach 1925-27 świątynię poddano gruntownej restauracji - przede wszystkim północną ścianę nawy bocznej oraz południową ścianę nawy głównej.

W czasie działań wojennych w 1939 i 1945 r. kościół został w dużej części zniszczony. Po wojnie kościół odbudowano.

Układ przestrzenny kościoła nawiązuje do rozpowszechnionego w XIII i XIV w. na terenie wsi pomorskich typu wiejskiego kościoła parafialnego, orientowanego, o podłużnym układzie z wielobocznie zamkniętym prezbiterium i czworoboczną wieżą od zachodu.

SYTUACJA - Kościół orientowany, położony na skraju Kępy Oksywskiej u zbiegu ulic Arciszewskich i Muchowskiego. Na stromo opadającym stoku południowo-wschodnim znajduje się rozległy cmentarz.

MATERIAŁ, KONSTRUKCJA, TECHNIKA

Fundament kamienny.

Ściany zewnętrzne kamienno-ceglane, wewnątrz tynkowane z odkrywkami fragmentów murów kamiennych i ceglanych oraz z licznymi śladami przemurowań. Wieża w partii przyziemia murowana, powyżej ściany o konstrukcji drewniano-szkieletowej, szalowane poziomo deskami. Hełm ostrosłupowy kryty blachą.

Strop drewniany, belkowy, nad prezbiterium tynkowany, w wieży drewniany

Dach dwuspadowy o konstrukcji drewnianej wieszarowej, kryty dachówką klasztorną; zakrystia kryta esówką.

Posadzka kamienna, granitowa; podłoga chóru drewniana.

Schody zewnętrzne kamienne. Schody wewnętrzne na chór drewniane, zabiegowe, z drewnianą balustradą.

Okna w południowej ścianie nawy głównej i prezbiterium ostrołukowe, rozglifione. Stolarka okienna stalowa, wzbogacona witrażami. Na zewnątrz zabezpieczająca siatka stalowa.

Portal wejścia głównego na osi elewacji zachodniej, zamknięty odcinkiem łuku ceglanego, flankowany niewielkimi niszami.

Stolarka drzwiowa wejścia głównego drewniana, klepkowa, z ozdobnymi kutymi zawiasami pasowymi. Stolarka wewnętrzna drewniana, klepkowa o prostych formach, XX-wieczna.

RZUT

Kościół założony na planie prostokąta, jednonawowy z wydłużonym prezbiterium zamkniętym wielobocznie, kruchtą na planie prostokąta w części zachodniej i aneksem zakrystii na planie prostokąta w części północnej.

BRYŁA

Bryła zwarta z aneksem pięciobocznego prezbiterium, wydłużonego, o ceglanych ścianach wzmocnionych w narożach dwustopniowymi szkarpami. W części północnej prostokątna zakrystia i nawa boczna przykryta przedłużoną połacią dachu nawy głównej. Na osi głównego wejścia kamienno-ceglana kruchta zwieńczona drewnianą wieżą założoną na planie prostokąta, przykrytą ostrosłupowym hełmem. W elewacji południowej naroża ścian wzmocnione szkarpami.

ELEWACJE

Elewacja frontowa zachodnia osiowa. Portal wejściowy zamknięty odcinkiem łuku ceglanego, flankowany niewielkimi niszami ceglanymi. Na osi elewacji dzwonnica drewniana, szalowana deskami w układzie poziomym, przykryta dachem czterospadowym krytym blachą, zwieńczoną chorągiewką z datą 1687. Korpus nawy głównej kamienno-ceglany, przykryty dwuspadowym dachem.

Elewacje południowe: starsza 3-osiova, w narożach oszkarpowana, część kruchty 2-osiova. Prezbiterium 3-boczne z 3-stopniowymi szkarpami ceglanymi.

W elewacji północnej zakrystia na planie prostokąta, przykryta dachem ceramicznym, ściana nawy głównej z ciosów kamiennych. W narożniku północno-zachodnim tablice upamiętniające okręty wojenne zatopione w czasie II wojny światowej,

<p>14. Kubatura</p> <p>6500 m³</p>	<p>15. Powierzchnia użytkowa</p> <p>360 m²</p>	<p>16. Przeznaczenie pierwotne</p> <p>Kościół rzymsko-katolicki</p>	<p>17. Użytkowanie obecne</p> <p>Kościół rzymsko-katolicki</p>
<p>18. Prace budowlane i konserwatorskie, ich przebieg i dokumentacja</p> <p>Po 1945 roku kościół odbudowano po zniszczeniach wojennych. Projekt odbudowy kościoła, J.Rouba, Gdańsk 1946</p>		<p>19. stan zachowania (fundamenty, ściany zewnętrzne, ściany wewnętrzne, sklepienia, stropy, konstrukcje dachowe, pokrycie dachu, wyposażenie i instalacje)</p> <p>Stan techniczny kościoła dobry</p> <p>20. Najpilniejsze postulaty konserwatorskie</p> <p>Ze względu na wartości architektoniczne, historyczne (pierwsza parafia Gdyni) oraz tradycję miejsca związaną z walką o odzyskanie i utrzymanie niepodległości państwa polskiego kościół należy wpisać do rejestru zabytków województwa gdańskiego.</p>	

21. Akta archiwalne (rodzaj akt, numer i miejsce przechowywania)

22. Bibliografia

B. Sołtysik, Studium architektoniczno-urbanistyczne waloryzacji Gdyni do roku 1939 w granicach administracyjnych miasta z roku 1970, Gdańsk 1980

23. Źródła ikonograficzne i fotografia (rodzaj, miejsce przechowywania, sygnatury)

24. Uwagi różne

25. Opracował

tekst..... Justyna Czyszek, Ewelina Wichrowska

imię, nazwisko, data, podpis

plany, rysunki

Ewelina Wichrowska

imię, nazwisko, data, podpis

zdjęcia fotogr.....

Justyna Czyszek

imię, nazwisko, data, podpis

miejsce przechowywania negatywów

GODZ

Karta po wypełnieniu podlega ochronie na podstawie przepisów prawa autorskiego

26. Adnotacje o inspekcjach, informacje o zmianach (daty, imiona i nazwiska wypełniających)

27. Załączniki

9 wkładek

1. Miejscowość GDYNIA-OKSYWIE	2. Obiekt (nazwa jak w karcie) Kościół par.p.w. św.Michała Archanioła	3. Zawartość wkładki (nazwa obiektu lub materiału uzupełniającego) Opis
----------------------------------	---	--

punkt 12 - ciąg dalszy :

Różnorodny wątek murów kamienno-ceglanych ukazuje etapy rozwoju świątyni.

Z kościołem związany jest cmentarz na którym znajdują się groby Antoniego Abrahama, Antoniego Muchowskiego, Bernarda Chrzanowskiego (patrz : informacja w karcie cmentarza).

punkt 13 - ciąg dalszy :WNĘTRZE

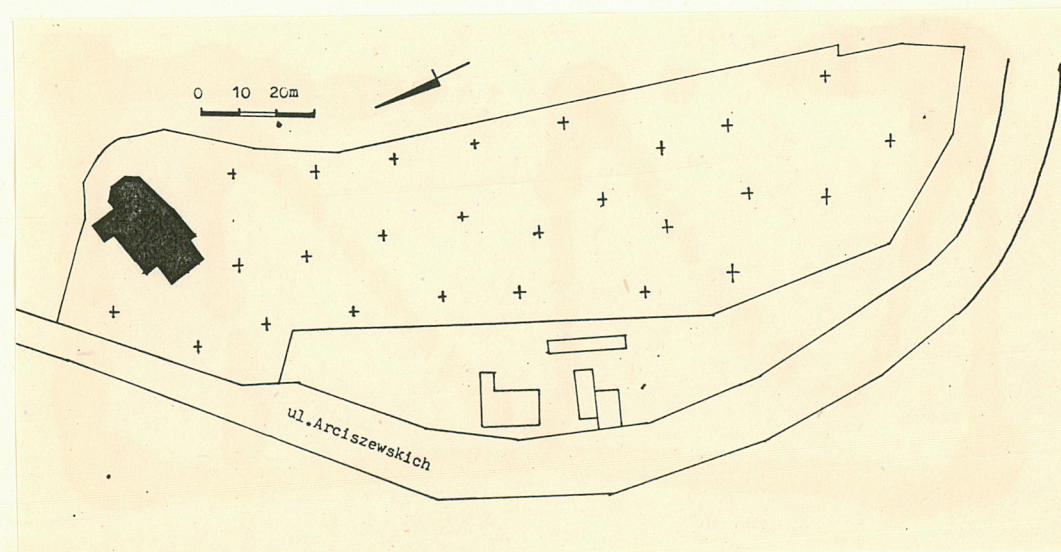
Jednoprzestrzenne wnętrze nawy głównej łączy się z trójbocznie zamkniętym prezbiterium i znacznie niższą nawą boczną otwartą na nawę główną pełnym łukiem trzech arkad wspartych na filarach o prostokątnym przekroju. Kruchta otwarta na nawę główną ostrołukowo, powyżej prospekt organowy. W pół-zach. narożu nawy głównej niewielki drewniany chór wsparty na drewnianych słupach o prostokątnym przekroju. Balustrada chóru prosta, drewniana. Nawa główna przykryta drewnianym, prostym stropem belkowym. Prezbiterium przykryta płaskim tynkowanym stropem.

WYPOSAŻENIE

Barokowy ołtarz główny z obrazem Chrystusa Ukrzyżowanego; ołtarz boczny z Matką Boską. Feretron dwustronny XVIII/XIX w. z wizerunkami św.Michała i św.Barbary. Konfesjonały neorokokowe, chrzcielnica neogotycka, witraże XIX-wieczne, organy współczesne z lat 1955-56. W przedsionku tablice poświęcone pamięci kapelana Marynarki Wojennej w 1939 r. Władysława Miegonia, pierwszego dowódcy Wybrzeża Morskiego Jerzego Sirskiego i admirała Józefa Unruga.

INSTALACJE

elektryczna, wodna



Wkładkę założył: Justyna Czystek, Ewelina Wichrowska
(imię, nazwisko, data)

Miejsce przechowywania negatywów: GODZ

1. Miejscowość GDYNIA	2. Obiekt (nazwa jak w karcie) Kościół par.p.w. św.Michała Archanioła	3. Zawartość wkładki (nazwa obiektu lub materiału uzupełniającego) Spis zdjęć
--------------------------	---	--

- 1.Elewacja wschodnia
- 2.Teren starego cmentarza - widok od płu-wsch
- 3.Elewacja południowa
- 4.Kostnica
- 5.Elewacja północna - wejście boczne
6. " " tablice pamiątkowe
- 7.Wejście główne
- 8.Elewacja północna - fragmenty wątków muru ze śladami przemurowań
9. " " " " " " " "
10. " " " " " " " "
- 11.Elewacja północna - tablice upamiętniające okręty wojenne walczące podczas II wojny światowej
12. " " " " " " " " " "
13. " " " " " " " " " "
14. " " " " " " " " " "
15. " " " " " " " " " "
16. " " " " " " " " " "
17. " " " " " " " " " "
18. " " " " " " " " " "
19. " " " " " " " " " "
- 20.Tablica w przedsionku poświęcona pamięci Władysława Miegonia, starszego kapelana MW w 1939 r.
- 21.Tablica w przedsionku poświęcona pamięci Jerzego Sirskiego, pierwszego dowódcy Wybrzeża Morskiego
- 22.Tablica w przedsionku poświęcona pamięci admirała Józefa Unruga, dowódcy floty w latach 1925-1939
- 23.Wnętrze - widok na stronę zachodnią
- 24.Wnętrze - widok na prezbiterium
- 25.Fragment ołtarza głównego
- 26.Ołtarz główny
- 27.Fragment ołtarza głównego
- 28.Antependium ołtarza głównego
- 29.Konfesjonał
- 30.Zaplecze konfesjonału
- 31.Feretron dwustronny - św.Barbara
- 32.Feretron dwustronny - św.Jerzy
- 33.Feretron - św.Rodzina
- 34.Tablica upamiętniająca fundatorów ołtarza NMPanny
- 35.Fragment muru średniowiecznego

Wkładkę założył: Justyna Czystek, Ewelina Wichrowska
(imię, nazwisko, data)

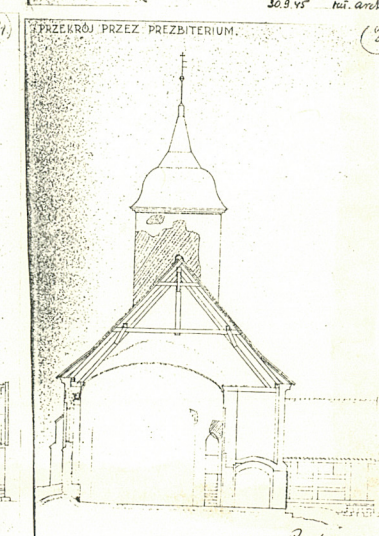
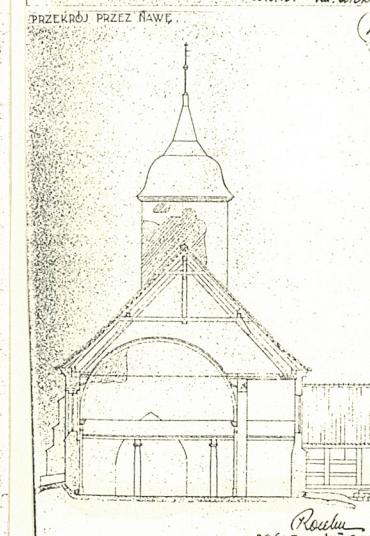
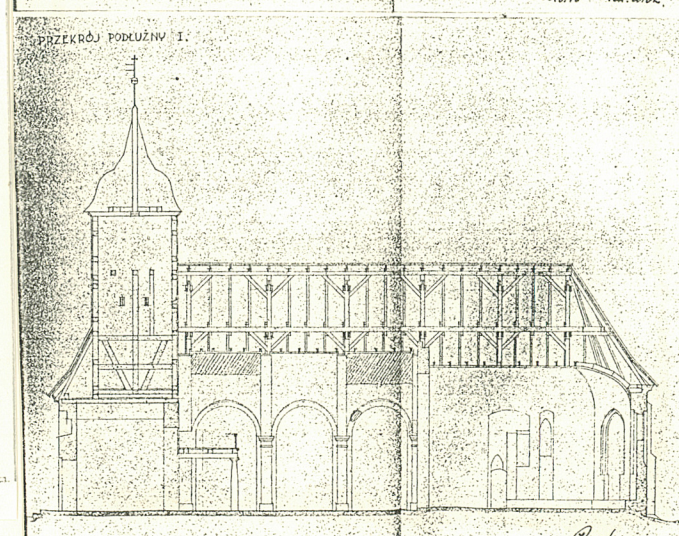
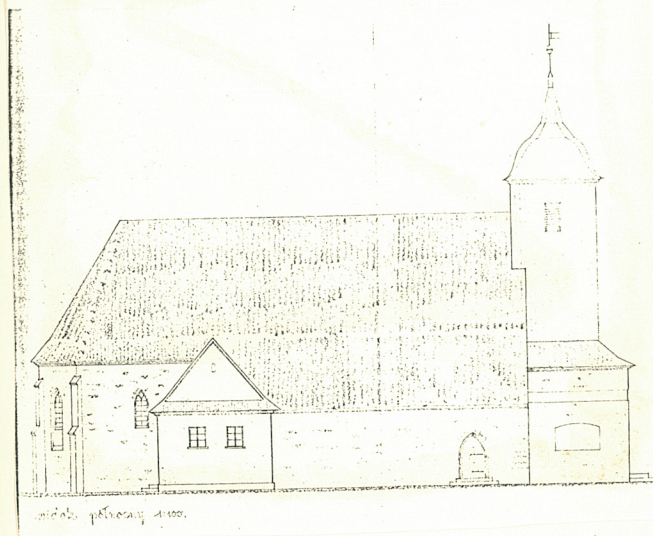
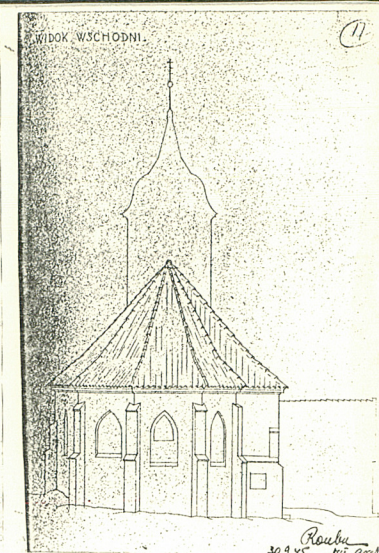
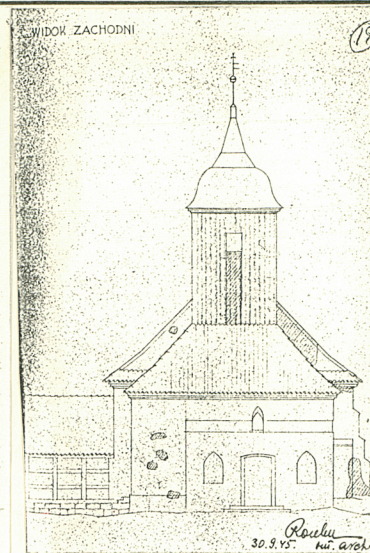
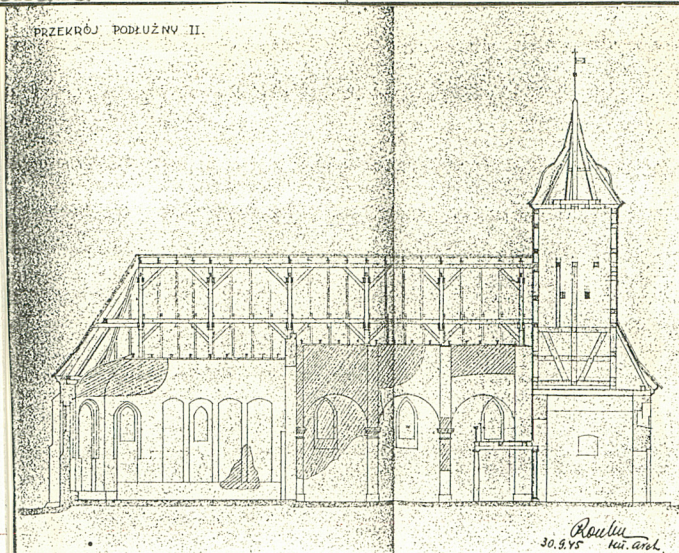
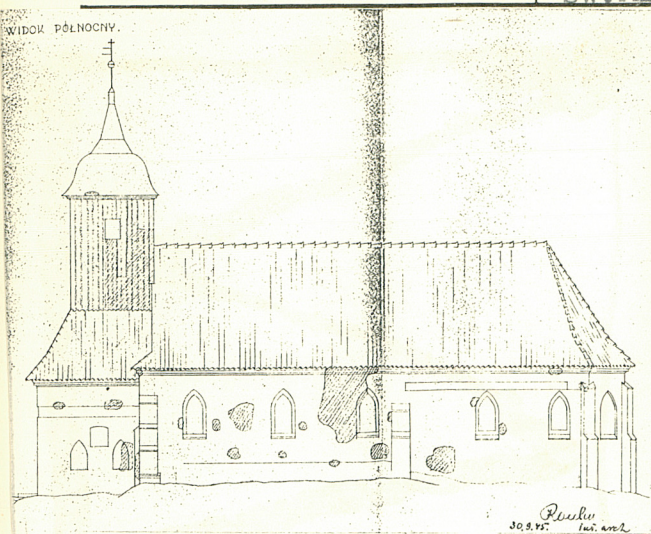
Miejsce przechowywania negatywów:GODZ.....

36. Droga krzyżowa
37. Fragment muru średniowiecznego
38. Wejście do zakrystii
39. Dzwonek
40. Okucie drzwi bocznych
41. Witraż
42. "
43. "
44. Żyrandol
45. "
46. "
47. Chrzcielnica w przedsionku
48. Przedśionek - fragment muru średniowiecznego
49. Schody na chór
50. Konstrukcja dachu
51. " "
52. Aleja cmentarza

1. Miejscowość
GDYNIA

2. Obiekt (nazwa jak w karcie)
Kościół par.p.w.
św. Michała Archanioła

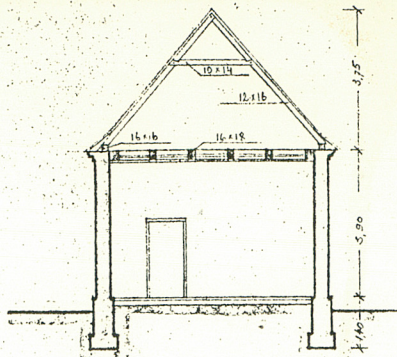
3. Zawartość wkładki (nazwa obiektu lub materiału uzupełniającego)
Materiały archiwalne - projekt odbudowy kościoła z 1945 r.



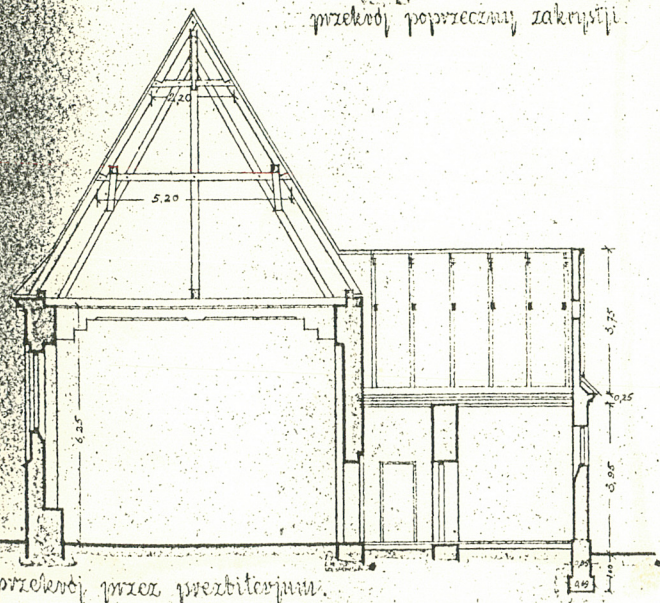
Wkładkę założył: Justyna Czystek, Ewelina Wichrowska
(imię, nazwisko, data)

Miejsce przechowywania negatywów:GODZ.....

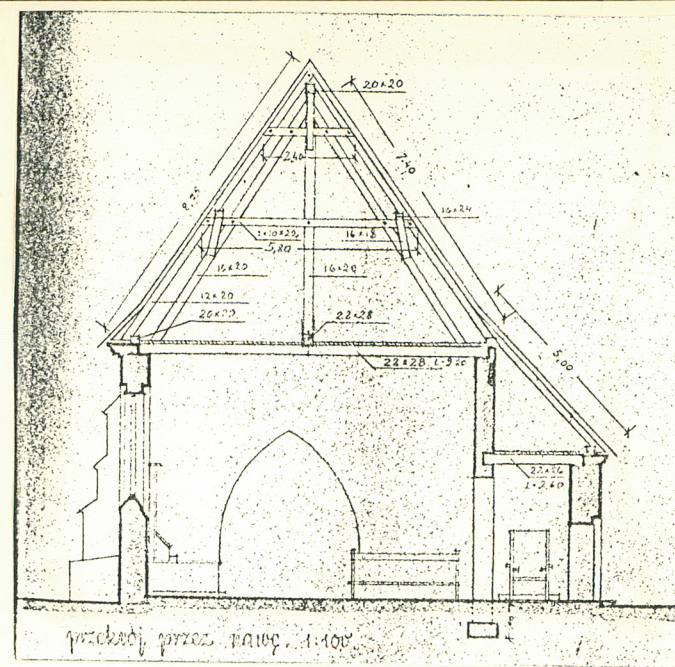
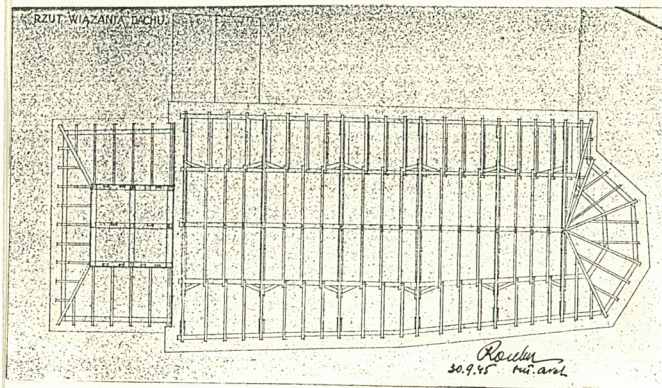
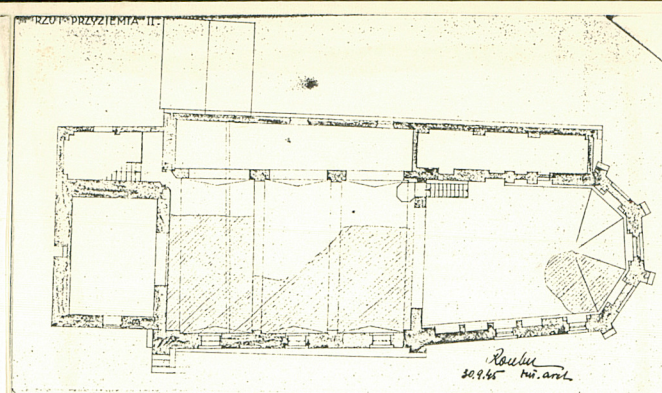
Z-d Poligr. Jan Jasiński W-wa, ul. Wolna 13, tel. 12-43-83



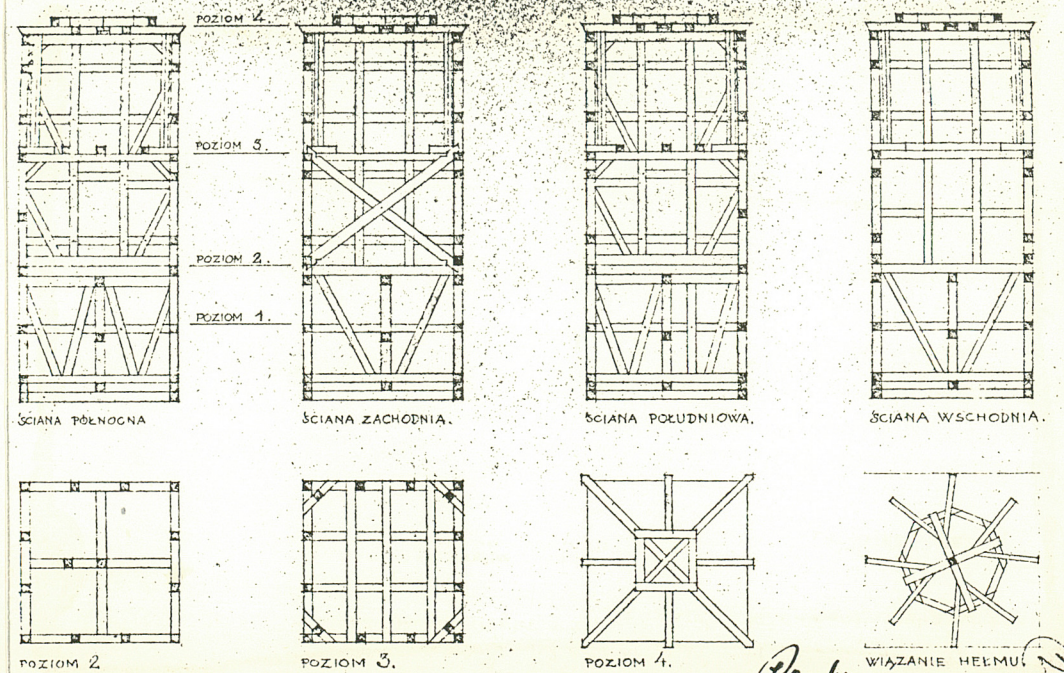
przekrój poprzeczny zakręstyj.



przekrój przez prezbiterjum.



przekrój przez nawę 1:100



30.9.45 Roulu
nr. arch.

1. Miejscowość

GDYNIA

2. Obiekt (nazwa jak w karcie)

Kościół par.p.w.
św. Michała Archanioła

3. Zawartość wkładki (nazwa obiektu)

Zdjęcia



1



2



3



4

Wkładkę założył: J. Czyszek, E. Wichrowska
(imię, nazwisko, data)

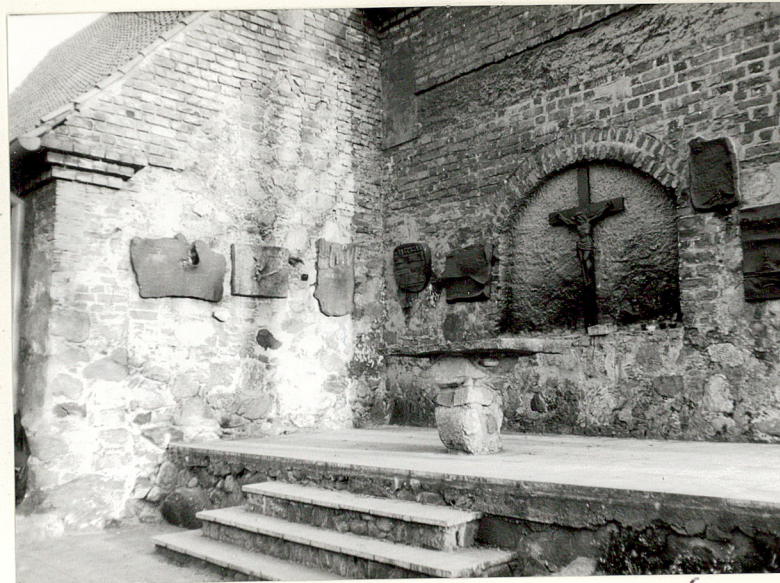
Miejsce przechowywania negatywów: GODZ

Z-d Poligr. Jan Jasiński W-wa, ul. Wolna 13, tel. 12-43-83

Wzór ODZ 1978 r.



5



6



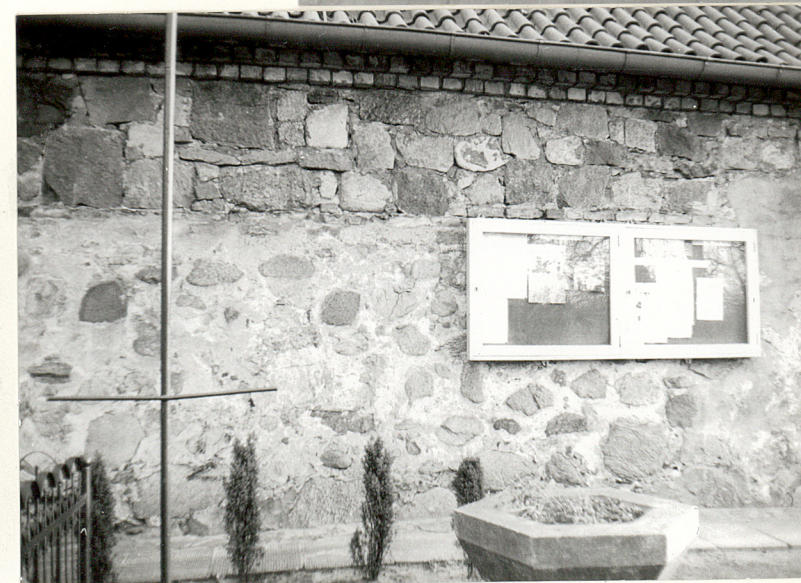
7



8



9



10

11

1. Miejscowość

GDYNIA

2. Obiekt (nazwa jak w karcie)

Kościół par.p.w.
św. Michała Archanioła

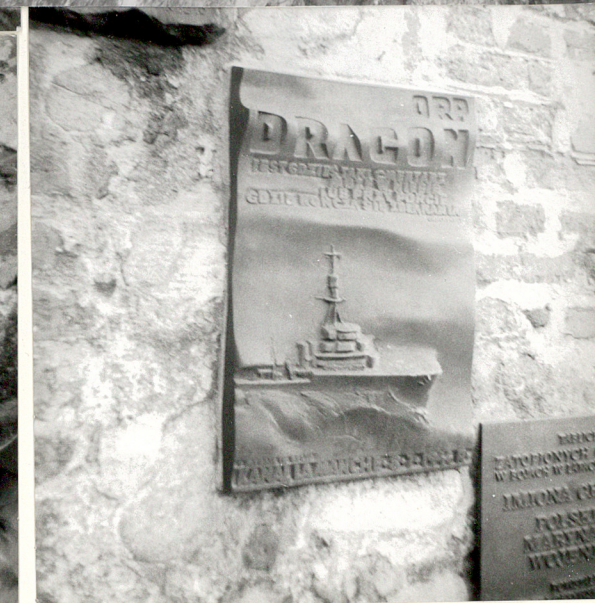
3. Zawartość wkładki (nazwa obiektu lub materiału uzupełniającego)

Zdjęcia

11



12



13

Wkładkę założył: J. Czyszek, E. Wichrowska
(imię, nazwisko, data)

Miejsce przechowywania negatywów: GODZ

Z-d Poligr. Jan Jasiński W-wa, ul. Wolna 13, tel. 12-43-83

Wzór ODZ 1978 r.



1. Miejscowość GDYNIA	2. Obiekt (nazwa jak w karcie) Kościół par.p.w. św. Michała Archanioła	3. Zawartość wkładki (nazwa obiektu lub materiału uzupełniającego) Zdjęcia
--------------------------	--	---



23



24

Wkładkę założył: J. Czyszek, E. Wichrowska
(imię, nazwisko, data)

Miejsce przechowywania negatywów: GODZ

Z-d Poligr. Jan Jasiński W-wa, ul. Wolna 13, tel. 12-43-83

Wzór ODZ 1978 r.



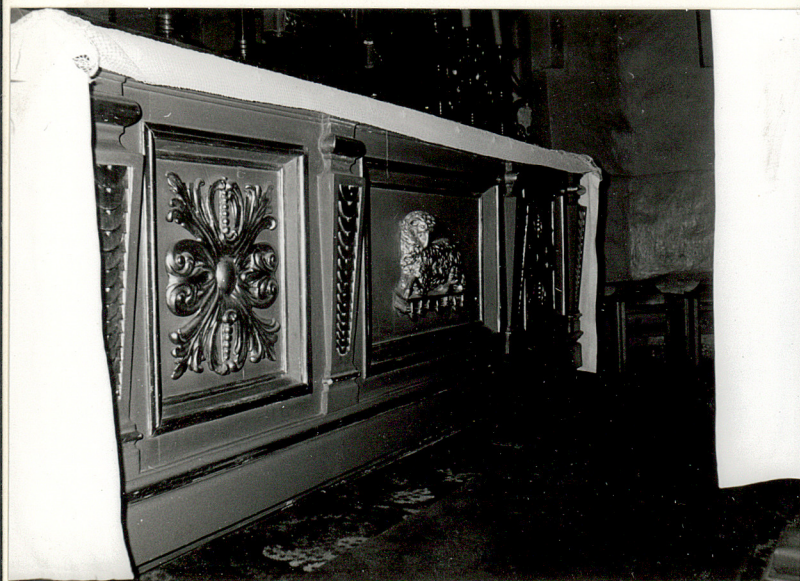
25



26



27



28



29



30

1. Miejscowość

GDYNIA

2. Obiekt (nazwa jak w karcie)

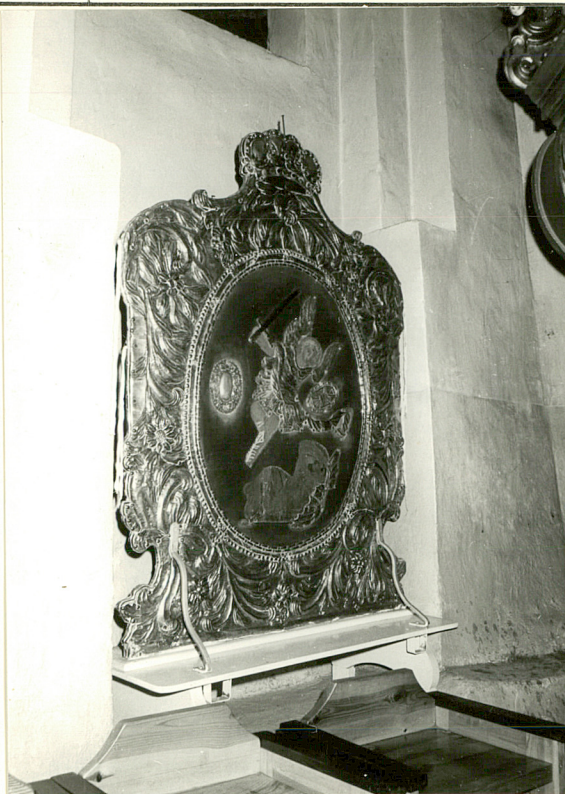
Kościół par.p.w.
św. Michała Archanioła

3. Zawartość wkładki (nazwa obiektu lub materiału uzupełniającego)

Zdjęcia



31



32

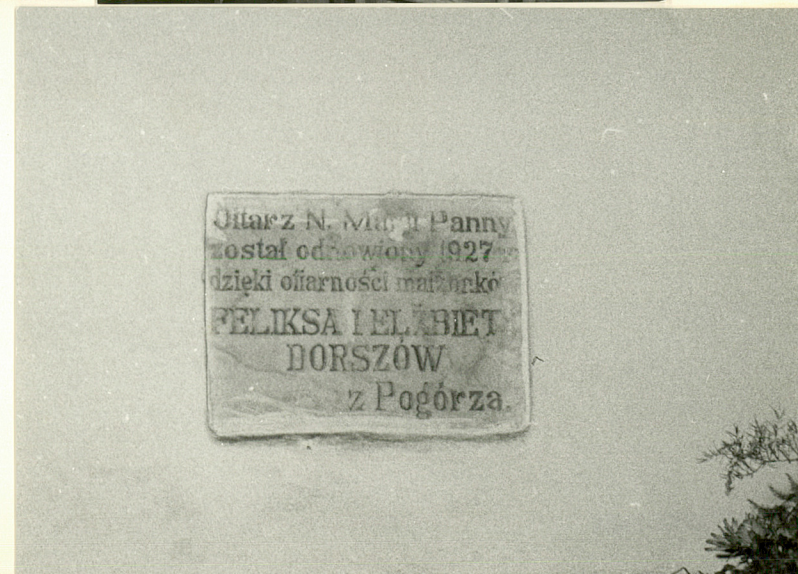


33

Wkładkę założył: J. Czystek, E. Wichrowska
(imię, nazwisko, data)

Miejsce przechowywania negatywów: GODZ

Z-d Poligr. Jan Jasiński W-wa, ul. Wolna 13, tel. 12-43-83



34



35



36



37



38



39

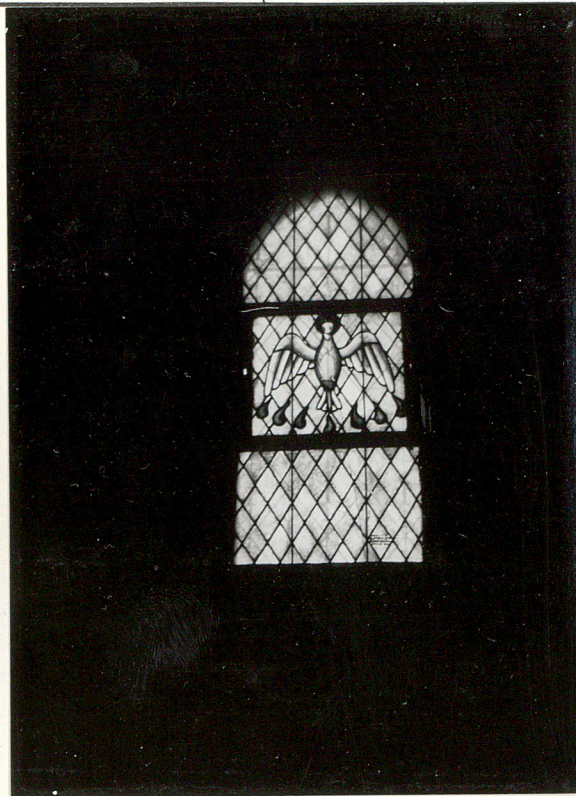


40

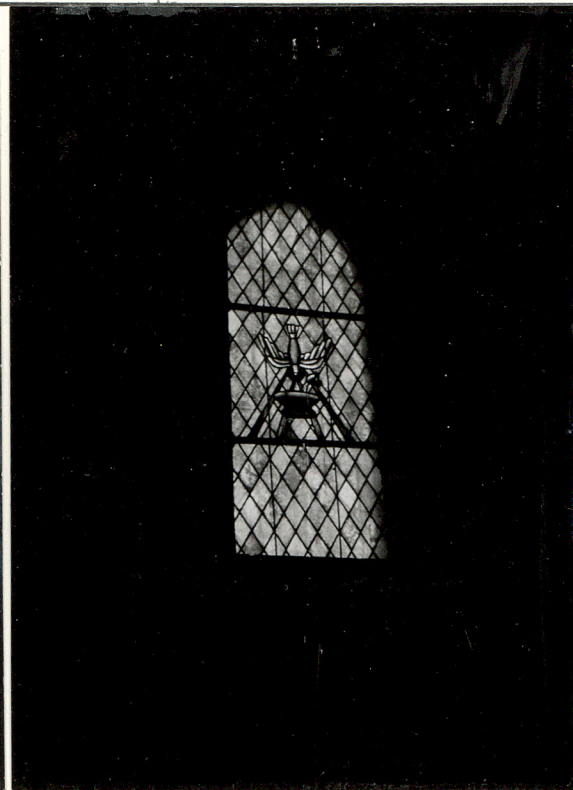
1. Miejscowość
GDYNIA

2. Obiekt (nazwa jak w karcie)
Kościół par.p.w.
św. Michała Archanioła

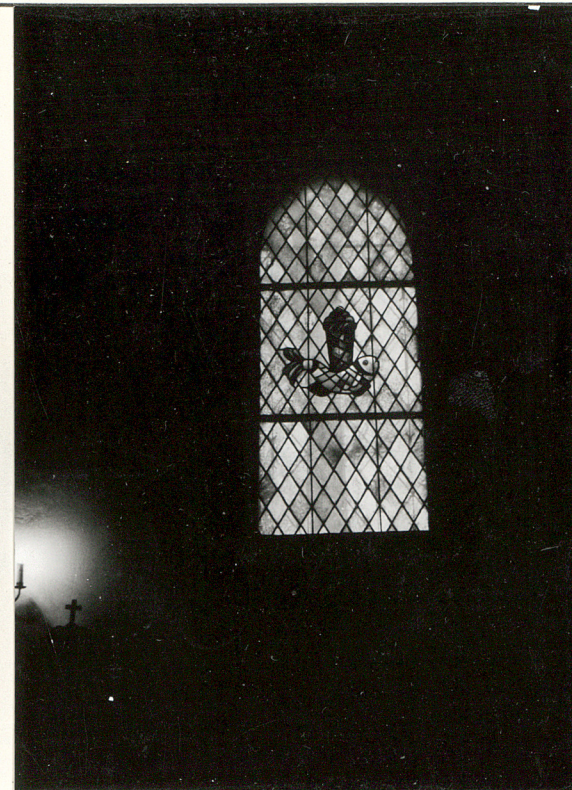
3. Zawartość wkładki (nazwa obiektu lub materiału uzupełniającego)
Zdjęcia



41



42



43

Wkładkę założył: J. Czyszek, E. Wichrowska
(imię, nazwisko, data)

Miejsce przechowywania negatywów: GODZ

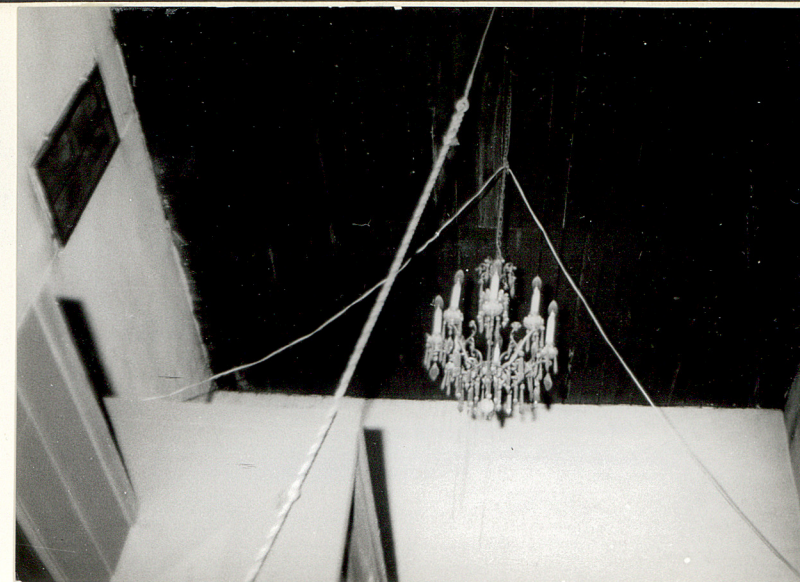
Z-d Poligr. Jan Jasiński W-wa, ul. Wolna 13, tel. 12-43-83



44



45



46



47



48

1. Miejscowość
GDYNIA

2. Obiekt (nazwa jak w karcie)
Kościół par.p.w.
św. Michała Archanioła

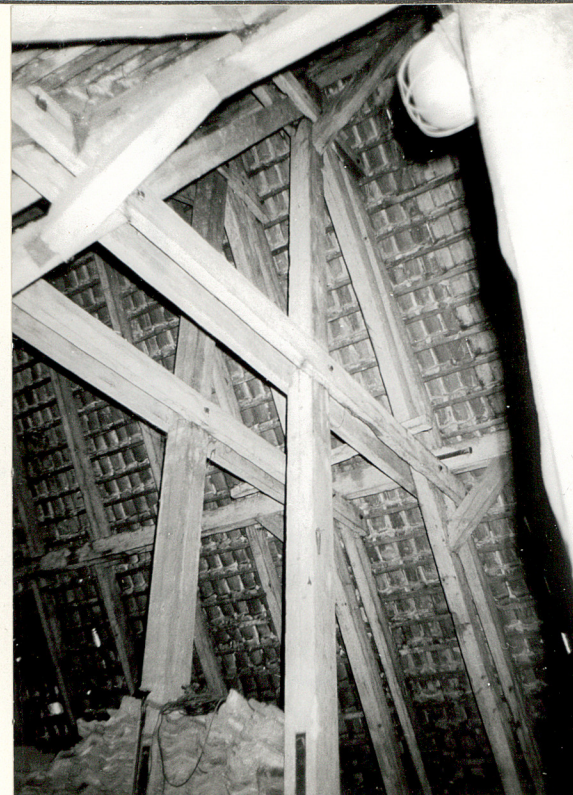
3. Zawartość wkładki (nazwa obiektu lub materiału uzupełniającego)
Zdjęcia



49



50



51

Wkładkę założył: I. Czystek, E. Wichrowska
(imię, nazwisko, data)

Miejsce przechowywania negatywów: GODZ

Z-d Poligr. Jan Jasiński W-wa, ul. Wolna 13, tel. 12-43-83

Wzór ODZ 1978 r.

