

1. Obiekt

BUDYNEK MIESZKALNY Z KUŻNIĄ

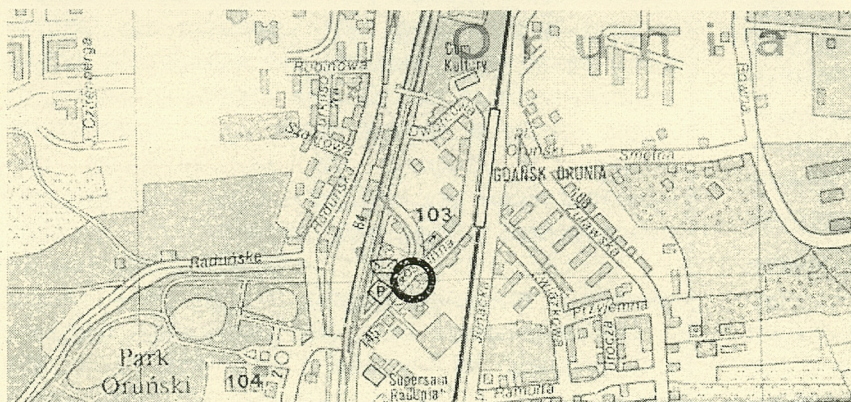
2. Czas powstania
ok. 1800 r.

3. Miejscowość
GDANSK – ORUNIA DOLNA

11. Zdjęcia, rzut, przekrój, sytuacja, orientacja



Ryc. 1. Budynek mieszkalny z kuźnią – widok od zach.

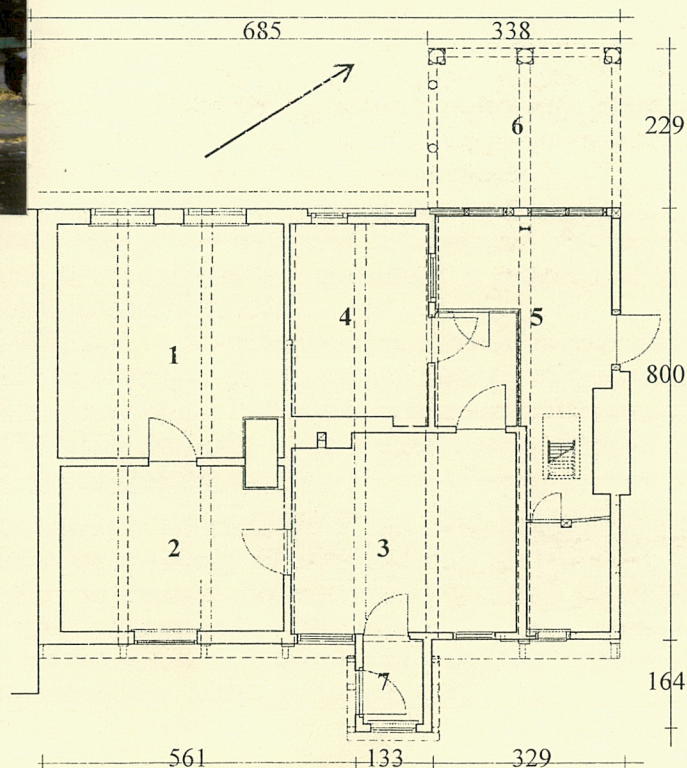


Ryc.2 Orientacja

1: 12 000

Ryc. 3. Rzut przyziemia

1. Pokój
2. Pokój
3. Kuchnia
4. łazienka
5. kuźnia
6. przestrzeń pod podcieniem
7. przybudówka wejściowa



4. Adres ul. Gościnną 10
80-032 Gdańsk

KW. — XXXXXXXXXX
nr ewidencyjny dz.:

5. Przynależność administracyjna
województwo pomorskie
gmina Miejska Gdańsk

6. Poprzednie nazwy miejscowości
Ohra

7. Przynależność administracyjna
przed 1. VI 1975 r.
województwo gdańskie
powiat miejski gdański

8. Właściciel i jego adres
Gmina Miasta Gdańsk

9. Użytkownik i jego adres
Gdański Zarząd Nieruchomości
Komunalnych
80-254 Gdańsk
ul. Partyzantów 74

10. Rejestr zabytków
Nr 1027 (d. 880) data 24.06.1983 r.

12. Autorzy, historia obiektu, określenie stylu

Wieś Orunia wzmiankowana po raz pierwszy w 1338 do w XIX wieku rozrosła się w jedną z największych wsi regiony gdańskiego. W II połowie XIX wieku stanowiła przedmieście Gdańska (na zasadzie wydzielonej jednostki administracyjnej – gminy), a od 1933 r. została włączona w system administracji miejskiej.

Budynek kuźni powstał około 1800 r. przy dawnym placu wiejskim, który w połowie XIX wieku przecięła linia kolejowa. W jej pobliżu, w miejscu pochodzącej z XV wieku kaplicy w latach 1820-1823 powstał kościół ewangelicki, obecnie katolicki Księża Salezjanów pw. Najświętszego Serca Pana Jezusa. Na akwareli J.A. Breysinga z 1807 r. budynek kuźni widoczny jest jeszcze w sąsiedztwie poprzedniej świątyni. Obecnie budynek kuźni położony jest przy ulicy Gościnniej noszącej uprzednio nazwę Schulstrasse (Szkolna) a następnie John Rieckmerstrasse.

Budynek podlegał przekształceniom – na przełomie XIX i XX wieku zmianie uległ układ przestrzenny w związku ze zmianą systemu ogniowego. Kuźnia funkcjonowała tu do lat pięćdziesiątych XX wieku, prowadził ją jako ostatni kowal Bruski. Do tego czasu w podwórzu znajdował się drugi, mniejszy budynek mieszkalny (obecnie nie istniejący) o konstrukcji szkieletowej, zajmowany przez obecnych lokatorów domu – rodzinę Peeków. W 1960 r. kuźnia była już nieczynna. Na przełomie lat 60-tych i 70-tych budynek dawnej kuźni został wyremontowany. W ramach remontu m.in. usunięto okiennice, wymieniono stolarkę okienną i drzwiową (wstawiono drzwi wewnętrzne pochodzące ze starego budynku rozebranego w sąsiedztwie). W związku z pogarszającym się stanem budynku w 2006 r. wykonano dla niego dokumentację budowlaną i dokonano interwencyjnego podparcia belek w podcieniu. Obecnie budynek użytkowany jest jako mieszkalny, kuźnia i podcień nie są użytkowane.

13. Opis (sytuacja, materiał i konstrukcja, rzut, bryła, elewacje, wnętrze, wyposażenie, instalacje)

SYTUACJA:

Budynek mieszkalny z kuźnią usytuowany jest we wschodniej pierzei ul. Gościnniej, przy jej części rozszerzającej się w trójkątny plac przed kościołem. Dom ustawiony szerokofrontowo, z wysuniętym ku zachodowi trzystupowym podcieniem, od południa przylega do sąsiedniego budynku mieszkalnego, od północy posiada wąski przejazd zamknięty od ulicy deskową bramą. Przejazd oddziela budynek z kuźnią od wzniesionego na granicy działki dawnego budynku gospodarczego sąsiedniego obejścia. Na zapleczu działki znajdują się substandardowe budynki gospodarcze.

MATERIAŁ I KONSTRUKCJA:

Ściany zewnętrzne budynku – na fundamencie ceglanym; wzniesione w konstrukcji szkieletowej drewnianej z wypełnieniem ceglanym; częściowo otynkowane; podcień w parterze wsparty na słupach drewnianych, ustawionych na kamieniach polnych częściowo zagłębionych w ziemi;

Ściany wewnętrzne – w konstrukcji szkieletowej drewnianej z wypełnieniem ceglanym, otynkowane tynkiem wapienno-cementowym;

Stropy – nad parterem budynku drewniane, z widocznymi w pomieszczeniach budynku belkami; na belkach deski ułożone na nakładkę, z podsufitką założoną między belkami; strop nad podcieniem drewniany, z belek przykrytych deskami, bez podsufitki;

Wieżba dachowa – drewniana, krokwiowo-jętkowa

Pokrycie dachu – dachówką ceramiczną falista, holenderka na ołatowaniu, bez podbitki;

Schody – w kuźni z parteru na poddasze strome jednobiegowe, drewniane, drabiniaste.

RZUT:

Budynek założony na rzucie zredukowanym, o planie zbliżonym do kwadratu, dwutraktowy w części mieszkalnej i jednoraktowy w partii płn. (dawna kuźnia). W części południowej znajdują się pokoje mieszkalne o zróżnicowanej wielkości, w części środkowej – kuchnia i pomieszczenie dawnej sieni przerobione na łazienkę, część północna to pomieszczenia dawnej kuźni, przed którą znajduje się przestrzeń podcienia pod wystawką wspartą na trzech słupach. Wejście prowadzi obecnie od wschodu przez kwadratową sionkę w przybudówce. Schody na poddasze umieszczone są w przestrzeni dawnej kuźni.

BRYŁA:

Budynek parterowy, nie podpiwniczony. Korpus główny zwarty przykryty wysokim dachem dwuspadowym. W kalenicy dwa kominy – grzewczy w partii centralnej i dawnej kuźni w zamknięciu kalenicy od północy. Do ściany zachodniej w jej płn. części przylega wystawka piętrowa na trzech słupach w przyziemiu, przykryta wysokim dachem dwuspadowym. Przybudówka wejściowa od wschodu parterowa, przykryta dachem pulpitowym.

ELEWACJE:

Elewacja północno-zachodnia – frontowa: elewacja niesymetryczna, czteroosiowa. W przyziemiu, w dwóch osiach od południa – dwuskrzydłowe, bezszprosowe okna części mieszkalnej; w osi środkowej zabudowany otwór wejściowy z zachowanym ościeżem, osłonięty od zewnątrz pionowym odeskowaniem od zewnątrz i z czterodzielnym oknem doświetlającym obecnie łazienkę. W północnej części części elewacji otwory pierwotne zastąpione dyktą z wysuniętym podcieniem wspartym w c.d. na wkładce nr 2

14. Kubatura	15. Powierzchnia	16. Przeznaczenie pierwotne	17. Użytkowanie obecne
232 m ³	użytkowa - 74 m ²	budynek mieszkalny z kuźnią	budynek mieszkalny
18. Prace budowlane i konserwatorskie, ich przebieg i dokumentacja		19. Stan zachowania (fundamenty, ściany zewnętrzne, ściany wewnętrzne, sklepienia, stropy, konstrukcje dachowe, pokrycie dachu, wyposażenie i instalacje)	
<p>Na początku lat 70-tych XX wieku Gdański Zarząd Nieruchomości przeprowadził w budynku remont kapitalny. W ramach remontu dokonano modernizacji i adaptacji na cele mieszkalne w tym m. in. wymieniono część stolarki okiennej na nową oraz wymieniono część wewnętrznej stolarki drzwiowej wstawiając drzwi z budynku rozebranego w sąsiedztwie. Brak dokumentacji z remontu.</p>		<p>Obiekt w ogólnie złym stanie technicznym</p> <ul style="list-style-type: none"> - fundamenty - stan dość dobry (w tym kamienne stopy fundamentowe pod słupami podcienia) - ściany zewnętrzne – stan średni, częściowo zły (brak izolacji powoduje występowania zawilgocenia i zagrzybienia) - ściany wewnętrzne – stan średni - sklepienia, stropy – stan dość dobry - konstrukcja dachowa – stan zły - pokrycie dachu – stan katastrofalny - wyposażenie – stolarka okienna w stanie bardzo złym, stolarka drzwiowa w stanie dobrym - instalacje – stan dość dobry 	
		20. Najpilniejsze postulaty konserwatorskie	
		Zabezpieczenie konstrukcji dachowej i wymiana lub przełożenie i uzupełnienie pokrycia dachowego.	

21 Akta archiwalne (rodzaj akt, numer i miejsce przechowania)

24. Uwagi różne

22. Bibliografia

1. Słownik Geograficzny Królestwa Polskiego..., t. I-XIV, Warszawa 1880-1890.
2. J. Samp: "Orunia, Stare Szkoty i Lipce", Gdańsk 2005

25. Opracował

tekstmgr Regina Pernak, październik 2008 r.....
imię,nazwisko, data, podpis

plany, rysunki.....mgr Regina Pernak, październik 2008 r.....
imię,nazwisko, data, podpis

zdjęcia fotogr.....mgr Regina Pernak, październik 2008 r.....
imię,nazwisko, data, podpis

Miejsce przechowywania negatywówPWKZ Gdańsk.....

KARTA PO WYPEŁNIENIU PODLEGA OCHRONIE NA PODSTAWIE PRZEPISÓW PRAWA AUTORSKIEGO

26. Adnotacje o inspekcjach, informacje o zmianach (daty, imiona i nazwiska wypełniających)

Źródła ikonograficzne i fotograficzne (rodzaj, miejsce przechowywania, sygnatury)

Tebodin-SAP-Projekt w Gdańsku spółka z o.o.: „Dokumentacja techniczna budynku zabytkowego Gdańsk ul. Gościnną 10” Gdańsk maj-lipiec 2006 r. – Gdański Zarząd Nieruchomości Komunalnych ul. Partyzantów 74, 80-254 Gdańsk

27. Załączniki:

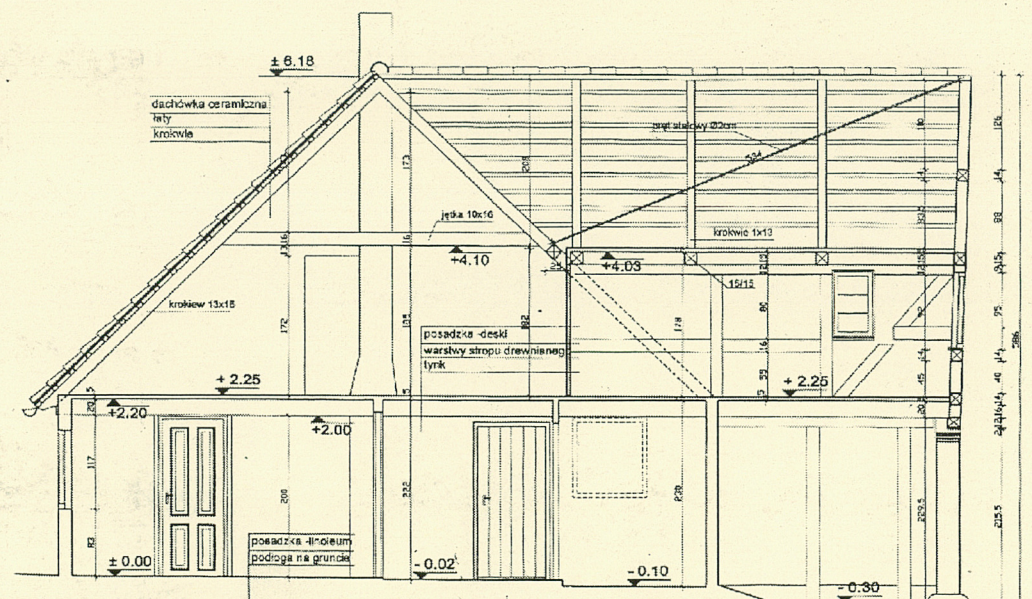
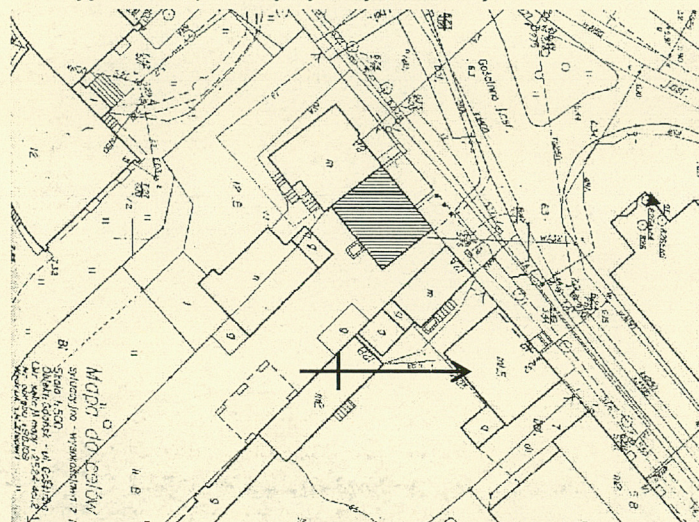
wkledek

1. Miejscowość: GDAŃSK
2. Gmina: Miejska Gdańsk
3. Powiat: miejski gdański
4. Województwo: pomorskie

5.. Obiekt (nazwa jak w karcie)
BUDYNEK MIESZKALNY Z KUŻNIĄ

6.. zawartość wkładki
Ryciny, tekst

11. Zdjęcia, rzut, przekrój, sytuacja, orientacja – c.d.



Ryc. 4. Sytuacja

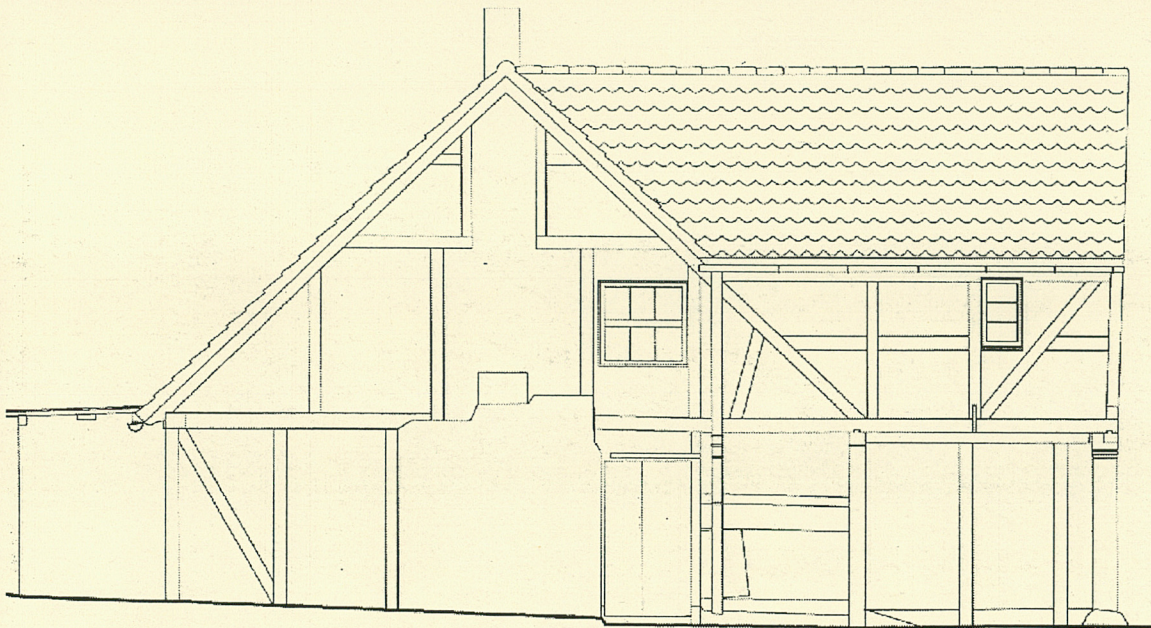
Ryc. 5. Budynek kuźni na akwaforcie Bertholda Hellingratha (ok. 1930 r.)

Ryc. 6. Przekrój poprzeczny (wg dokumentacji Tebodin-SAP-Projekt z 2006 r.)

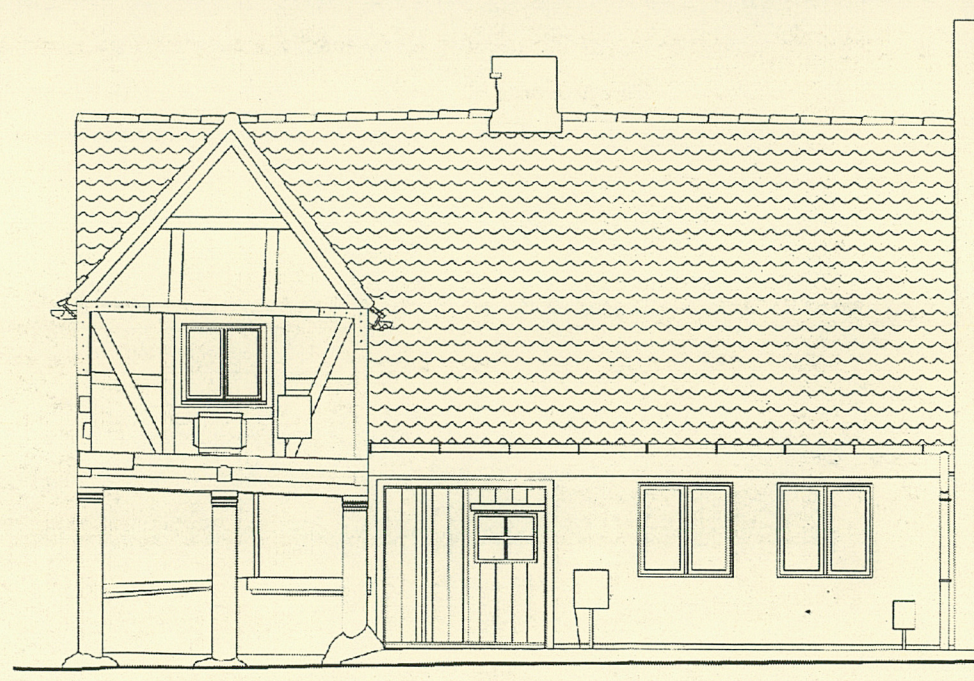
13. Opis (sytuacja, materiał i konstrukcja, rzut, bryła, elewacje, wnętrza, wyposażenie, instalacje)
c.d.

przyziemiu na trzech drewnianych słupach o formie klasycznych kolumn (okrągłe trzony zwieńczone kwadratowymi kapitelami) wspartych na cokołach z zagłębionych w ziemi kamieniach polnych. W pierwszej kondygnacji ściana podcienia o widocznym układzie konstrukcji szkieletowej z pojedynczym ryglem i zastrzałami na narożach, z jednym oknem dwuskrzydłowym w osi symetrii, zwieńczona trójkątnym szczytem o konstrukcji szkieletowej. Połąc dachu korpusu bez otworów okiennych, pokryta dachówką esówką.

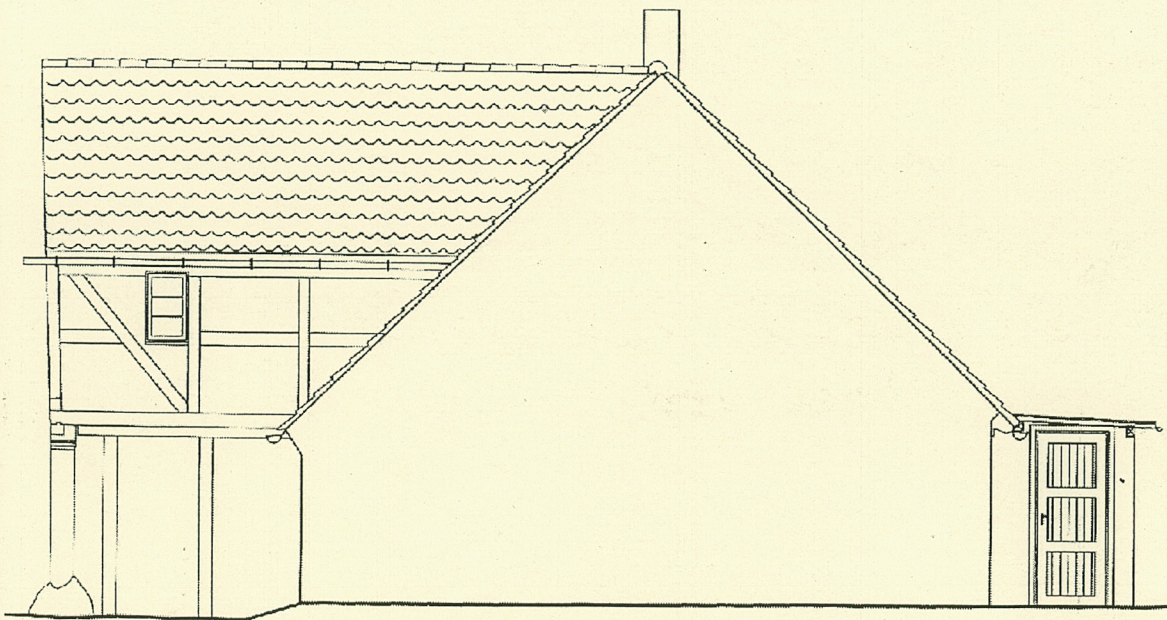
Elewacja południowo-wschodnia – tylna: parterowa, nieregularna, o czterech oknach różnego typu. W partii środkowej parterowa przybudówka wejściowa z oknem starszego typu (czterodzielne). W połaci dachowej kilka metalowych okienek doświetlających. Połąc dachu wsparta na wysuniętym okapie, pokryta dachówką ceramiczną esówką.



Ryc. 6. Elewacja półn.-wsch. (wg dokumentacji Tebodin-SAP-Projekt z 2006 r.)



Ryc. 7. Elewacja zachodnia (wg dokum. Tebodin-SAP-Projekt z 2006 r.)



Ryc. 8. Elewacja połd.-zach. (wg dokumentacji Tebodin-SAP-Projekt z 2006 r.)



Ryc. 9. Elewacja wschodn. (wg dokum. Tebodin-SAP-Projekt z 2006r.)

1. Miejscowość: GDAŃSK	5.. Obiekt (nazwa jak w karcie)	6.. zawartość wkładki
4. Gmina Miejska Gdańsk	BUDYNEK MIESZKALNY Z KUŻNIĄ	Tekst, zdjęcia
5. Powiat miejski gdański		
4. Województwo pomorskie		

13. Opis (sytuacja, materiał i konstrukcja, rzut, bryła, elewacje, wnętrze, wyposażenie, instalacje)

c.d.

Elewacja północno-wschodnia – boczna: korpus budynku wzniesiony w konstrukcji drewnianej szkieletowej z wypełnieniem ceglanym w części środkowej przemurowana w miejscu wstawienia paleniska i komina dawnej kuźni; w przyziemiu ściana pozbawiona części pierwotnych elementów konstrukcyjnych – sądząc z zachowanych śladów konstrukcja ściany w przyziemiu posiadała jeden rygiel oraz zastrzały na narożach. W przyziemiu otwór wejściowy zabity dyktą. Szczyt o pełniej zachowanej konstrukcji szkieletowej z jednym otworem okiennym obecnie wypełnionym wtórnie użytą stolarką okna dwuskrzydłowego, sześcioczęściowego. W przedłużeniu ściany korpusu ściana płn.-wsch. podcienia w przyziemiu wsparta na słupie drewnianym posadowionym na postumencie w postaci kamienia polnego częściowo zagłębionego w ziemi; w partii piętra ściana o konstrukcji drewnianej szkieletowej z pojedynczym rygłem i zastrzałem na narożu, z wypełnieniem ceglanym, pola wypełnienia otynkowane; w przęśle zach. jednoskrzydłowe okno o trójdzielnej stolarce (stolarka nie zmieniona w czasie remontu w latach 60/70-tych). Połączenie dachowe podcienia pokryta dachówką ceramiczną esówką. Parterowa ściana płd.-wsch. przybudówki wejściowej od podwórza pozbawiona otworów, otynkowana; ściana zamknięta dachem płaskim o minimalnym pochyleniu w kierunku wsch.

Elewacja południowo-zachodnia – boczna: korpus budynku przylega ścianą płd.-zach. do budynku sąsiedniego. Ściana płd.-zach. podcienia w przyziemiu wsparta na słupie drewnianym posadowionym na postumencie w postaci kamienia polnego częściowo zagłębionego w ziemi; w partii piętra ściana o konstrukcji drewnianej szkieletowej z pojedynczym rygłem i zastrzałem na narożu, z wypełnieniem ceglanym, pola wypełnienia otynkowane; w przęśle zach. jednoskrzydłowe okno o trójdzielnej stolarce (stolarka nie zmieniona w czasie remontu w latach 60/70-tych). Połączenie dachowe podcienia pokryta dachówką ceramiczną esówką. W parterowej ścianie płd.-zach. przybudówki wejściowej od podwórza drzwi wejściowe płycinowe. Ściana zamknięta dachem płaskim o minimalnym pochyleniu w kierunku wsch.

WNĘTRZE I WYPOSAŻENIE:

Posadzki:

Podłogi w pomieszczeniach mieszkalnych drewniane, deskowe, pokryte płytą pilśniową.

Ściany:

W pomieszczeniach mieszkalnych i kuchni tynki wapienno cementowe, malowane. W pomieszczeniu dawnej kuźni – ściany bez wyprawy tynkowej.

Sufity:

Belkowe, belki lekko fazowane; w pomieszczeniach mieszkalnych i kuchni z podsufitką pomiędzy belkami.

Stolarka:

Stolarka drzwiowa wtórna, przeniesiona z innego budynku – drzwi płycinowe o konstrukcji krzyżowej. W łazience drzwi deskowe. Drzwi do kuchni z przybudówki wejściowe – płycinowe z doświetleniem w górnej części. Zachowane drzwi deskowe na poddaszu do pomieszczenia nad podcieniem – deskowe, z kutymi zawiasami.

W oknach pomieszczeń mieszkalnych i w głównej ścianie podcienia stolarka drewniana, dwuskrzydłowa, skrzynkowa, współczesna (z II poł. XIX w.). W oknach bocznych podcienia jednoskrzydłowa, trójdzielna stolarka z przełomu XIX i XX w.

Wyposażenie:

Piec kaflowy w pomieszczeniach mieszkalnych z II połowy XX w.

INSTALACJE:

Wodociąg, kanalizacja, elektryczna, gazowa.

1.



2.



3.



4.



1. Miejscowość: GDAŃSK
2. Gmina: Miejska Gdańsk
3. Powiat: miejski gdański
4. Województwo: pomorskie

5.. Obiekt (nazwa jak w karcie)
BUDYNEK MIESZKALNY Z KUŻNIĄ

6.. zawartość wkładki
Ryciny, tekst



5.



6.



7.



8.



9.



10.



11.

1. Miejscowość: GDAŃSK
2. Gmina Miejska Gdańsk
3. Powiat miejski gdański
4. Województwo pomorskie

5.. Obiekt (nazwa jak w karcie)
BUDYNEK MIESZKALNY Z KUŻNIĄ

6.. zawartość wkładki
Ryciny, tekst



12.



13.



14.

15.



16.



17.



18.



1. Miejscowość: GDAŃSK
2. Gmina: Miejska Gdańsk
3. Powiat: miejski gdański
4. Województwo: pomorskie

5.. Obiekt (nazwa jak w karcie)
BUDYNEK MIESZKALNY Z KUŻNIĄ

6.. zawartość wkładki
Ryciny, tekst



19.



20.



21.



22.



23.

Zdjęcia:

1. Widok budynku od północy
2. Ściana frontowa część północno-wschodnia – widok od zachodu
3. Ściana tylna – widok od wschodu (wg. Dokumentacji Teobin-SAP-Projekt z 2006 r.)
4. Ściana frontowa część północno-zachodnia – widok od zachodu
5. Ściana północno-wschodnia – widok z ulicy
6. Podcień trójstłupowy przed dawną kuźnią
7. Podcień - strop i głowice słupów
8. Podcień – słupy i konstrukcja zabezpieczająca
9. Podcień – głowica narożnego słupa
10. Zabudowane dawne wejście do budynku od północnego zachodu
11. Stopa słupa narożnego od zachodu
12. Przybudówka wejściowa od podwórza – widok od południa
13. Drzwi wewnętrzne (z kuchni do przybudówki wejściowej) z oryginalnego wyposażenia budynku
14. Drzwi wewnętrzne (między pokojem a kuchnią) pochodzące z sąsiedniego, rozebranego budynku
15. Sufit belkowy w pokoju zachodnim
16. Pokrycie dachowe połaci północno-zachodniej
17. Ściana północno-wschodnia – widok od przejazdu na mur dawnego pieca kuźni
18. Konstrukcja szkieletowa szczytu ściany północno-wschodniej – widok z wnętrza poddasza
19. Wnętrze pomieszczenia nad podcieniem
20. Drzwi z poddasza budynku do pomieszczenia nad podcieniem
21. Okno w ścianie bocznej podcienia – jedno z dwóch najstarszych zachowanych
22. Więźba dachowa nad podcieniem
23. Żelazne drzwiczki rewizyjne komina