

POMORSKIE

7632

1. Obiekt

KAMIENICA MIESZCZANSKA

2. Czas powstania

1612 r.

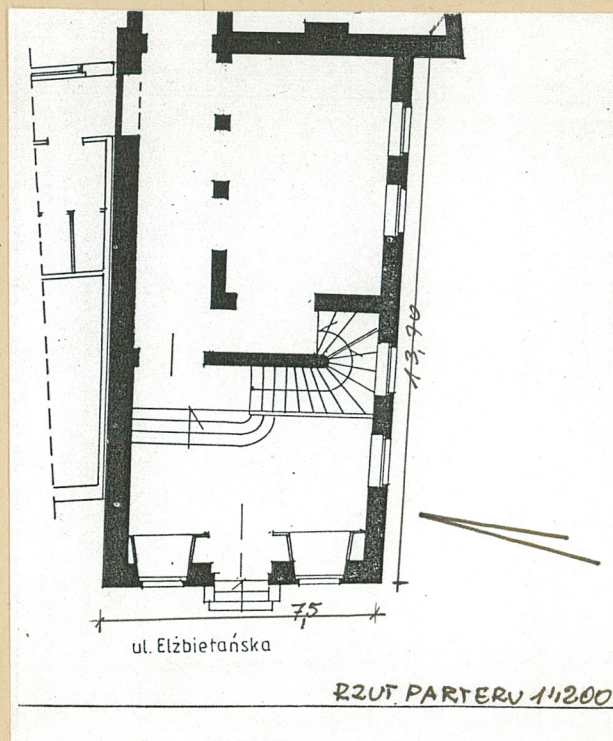
3. Miejscowość

GDANSK

nr hipoteczny dz. 132/2

KW48901

11. Zdjęcia, plan sytuacyjny, rzuty



4. Adres

ul. Elżbietañska 3

nr hipoteczny dz. 132/2

KW [REDACTED]

5. Przynależność administracyjna

województwo gdańskie

gmina Gdańsk

6. Poprzednie nazwy miejscowości

Danzig,
Elisabethkirchgasse 3

7. Przynależność administracyjna
przed 1.VI.1975 r.

województwo gdańskie

powiat miejski Gdańsk

8. Właściciel i jego adres

Skarb Państwa, Udział 1/1

9. Użytkownik i jego adres

Uniwersytet Gdański
GDANSK, UL. BAZŃSKIEGO 1A

10. Rejestr zabytków

Nr 290/

data 24.02.1967

autor zdjęć Jolanta Barton-Piórkowska
data wykonania 1966
miejsce przechowywania negatywów

ORIENTACJA
1:10000

12. Autorzy, historia obiektu, określenia stylu.

Kamienica została wzniesiona w 1612 r., w stylu manieryzmu niderlandzkiego, przypuszczalnie wg projektu Abrachama van den Blocka, przy udziale Wilhelma van den Blocke, który wykonał portal. W 1684 r. kamienicę kupił Władysław Łoś, wojewoda malborski, następnie podarował ją zakonowi cysterskiemu z Pelplina. Powstał wówczas miejski dom zakonny, zwany Domem Opatów Pelplińskich, funkcjonujący do 1823 r. Od 1837 r. pozostawała w posiadaniu P.J. Schewilziego, wówczas nastąpiła przebudowa poddasza na cele użytkowe, a w rok później urządzono nową kuchnię w oficynie. W 1848 r. wykonano renowację fasady z wymianą części kamieniarki. Od 1863 właścicielem obiektu Schmidt, dla którego dokonano przebudowy sieni dzieląc ją na dwie kondygnacje drewnianym stropem, utworzono w części frontowej dwa kantory rozdzielone korytarzem. Również wówczas rozebrano przedproże, wykonano renowację portalu i otynkowano elewacje. W 1911 r. kamienicę kupuje Otto Schultz z zamiarem rozebrania obiektu i budowy nowego. W tym samym roku właścicielem zostało miasto, którego sumptem kamienicę wyremontowano i dobudowano nową oficynę, lokując w obiekcie Miejski Urząd Budowlany. We wnętrzu przywrócono funkcję wysokiej sieni, zmniejszając tym samym wysokość drugiej kondygnacji.

13. Opis (sytuacja, materiał i konstrukcja, rzut, bryła, elewacje, dach, wnętrze wyposażenie, instalacje)

SYTUACJA: kamienica położona jest w linii zabudowy wsch. pierzei ul. Elżbietańskiej, na działce graniczącej od pd. z korytem rzeki Raduni a od pn. i wsch. ze współczesnymi skrzydłami.

MATERIAŁ: obiekt wzniesiony z cegły, w partii fundamentów występują dużych rozmiarów głazy. Elewacje licowane, z fragmentami dawnego tynkowania, elementy rzeźbiarskie kamienne.

STROPY: żelbetowe, w piwnicy na belkach stalowych firmy ROMBACH, na kondygnacjach wyższych wylewane.

PODŁOGI: w piwnicy cementowe, w sieni z płyt kamiennych, w pomieszczeniach parkietowe i z płytek PCV.

WIEŻBA: konstrukcja drewniana, krokwiowo-jętkowa z zastrzałami.

SCHODY: w sieni drewniane, zabięgowe, wsparte na ceglanym filarze.

DRZWI: 1. zewnętrzne współczesne z 1970 r. 2. wewnętrzne w wiotłapie z 1912 r. dwuskrzydłowe, wahadłowe, płycinowe z nadświetlem o łuku koszowym, wypełnionym szczelinami promienistymi.

OKNA: w przyziemiu stolarka 6-skrzydłowa, dzielona drobnymi szczelinami, na piętrze 4-skrzydłowa, na II piętrze 2-skrzydłowa z analogicznymi podziałami.

RZUT: kamienica założona na planie prostokąta, trzytraktowa, w trakcie frontowym jednoprzestrzenna sień z podestem i schodami zabięgowymi przy ścianie wsch. W traktach środkowym i tylnym, przy ścianie pn. korytarz, przy pd. dwa pomieszczenia.

14. Kubatura 4932 m ³	15. Powierzchnia użytkowa 411 m ²	16. Przeznaczenie pierwotne mieszkalne	17. Użytkowanie obecne administracyjno-reprezentacyjne
18. Prace budowlane i konserwatorskie, ich przebieg i dokumentacja 1970-remont sieni z odtworzeniem ław podokiennych, uzupełnieniem balustrady schodów, przywróceniem zakonserwowanej płaskorzeźby i wykonaniem odeskowania stropu.		19. Stan zachowania (fundamenty, ściany zewnętrzne, ściany wewnętrzne, sklepienia, stropy, konstrukcje dachowe, pokrycie dachu, wyposażenie i instalacje) Fundamenty zawilgocone z odspoinowanymi tynkami. Ściany zewnętrzne i wewnętrzne w stanie dobrym, podobnie stropy. Konstrukcja dachowa i pokrycie dachu zadowolające.	
20. Najpilniejsze postulaty konserwatorskie			

21. Akta archiwalne (rodzaj akt, numer i miejsce przechowywania)

Księga Policji Budowlanej 1837-1939, WAP Gdańsk,
sygn.15/2883

22. Bibliografia

- 1.Cz.Betlejewska,Gdańskie wnętrza mieszczańskie.
Maszynopis PPPKZ Gdańsk, 1984 r.
- 2.A.Carsten,Wohnhausbau der Altzeit/w./Danzig und
seine Bauten,Danzig 1908
- 3.G.Cuny,Danzigs Kunst und Kultur im 16 u.17 Jh.
Frankfurt am.M., 1910.
- 4.Die Denkmalpflege in der Provinz Westpreussen in
1911-13.
- 5.K.Hauke,Das Burgerhaus in Ost und Westpreussen,in
1967
- 6.J.Łoziński,Pomniki sztuki w Polsce,Pomorze Część

23. Źródła ikonograficzne i fotografie (rodzaj, miejsce przechowywania, sygnatury)

- 1.Fotografia klatki schodowej z płaskorzeźbą.Bibl.
PAN,Zbiory specjalne,sygn.Alf II/133/71
- 2.Fotografia sieni ,zbiory J.G.Herder-Institut,Marburg,
Bildarchiv,nr 129351/odbitka IS PAN Gdańsk

24. Uwagi różne

5 WKŁADEK

25. Wypełnił

J.Barton-Piórkowska
październik 1996

J. Barton

26. Sprawdził

1. Miejscowość <u>Gdańsk</u>	4. Obiekt (nazwa jak w karcie)	5. Zawartość wkładki (nazwa materiału uzupełniającego)
2. Gmina <u>miejska Gdańsk</u>	<u>kamienica przy ul. Elżbietańskiej nr 3</u>	<u>tekst i zdjęcia</u>
3. Województwo <u>gdańskie</u>		

c.d.rubryki nr 12

Ponadto przesunięto schody na piętra wyższe, z traktu środkowego do frontowego, lokując je przy ścianie wsch. tym samym została skrócona głębokość sieni. Na elewacjach dokonano nowych oblicowań, w całości obejmujących fasadę oraz częściowo elewację pd., wymieniono również znaczną część kamieniarki. Kamienica przetrwała bez uszczerbku ostatnią wojnę, w 1959 r. została połączona z nowymi skrzydłami wzniesionymi dla "Miastoprojektu" od 1993 r. pozostaje w użytkowaniu Uniwersytetu Gdańskiego.

c.d.rubryki nr 13

BRYŁA : budynek trójkondygnacyjny z wysoką sienią i z użytkowym poddaszem, podpiwniczony, przykryty dachem dwuspadowym ze szczytami od frontu i od wschodu.

ELEWACJE: Frontowa od str. zach., oblicowana cegłą, bezporządkowa, trójkondygnacyjna, trójosiowa i symetryczna. Oś środkowa zaakcentowana kamiennym portalem złożonym z arkady wspartej na węgarkach, dźwigającej belkowanie, na którym prostokątne nadświetle. Arkada o łuku koszowym wsparta na rautach, z geniuszami w przyłuczach i główką aniołków w kluczu, węgarki zdobione maskami i pękami owoców z chwostami. W partii belkowania fryz z ornamentem groteskowym, nad którym wydatny gzyms, powyżej prostokątne nadświetle ujęte półhermami i zwieńczone kartuszem z datą budowy. Kondygnacje oddzielone kamiennymi i profilowanymi gzymsami, pod którymi fryzy z rzeźbionymi popiersiami, między oknami kamienne pasy oraz rozetki, w łękach wnek rauty i maski. Szczyt dwustrefowy, trójosiowy, obrzeża ujęte esownicami i wolutami wzbogaconymi oszyszki i obeliski. Płaszczyzna szczytu dzielona kamiennymi listwami obejmującymi okno górnej strefy, łączącymi się z medalionami, w których maski/osie skrajne/i pełnoplastyczne popiersia/oś środkowa/. W zwieńczeniu półkolisty, przerwany przyczółek z rzeźbą orła. Elewacja pd. od str. rzeki Raduni, nieregularna, 4-osiowa w obrębie parteru i regularna, 5-osiowa powyżej. Dwie zach. osie parteru wyznaczone przez duże, prostokątne okna, w koszowo zamkniętych wnekach, z których zach. wzdłuż ościeża wsch. kamienne flizy i takiż parapet, dwie wsch. osie wyznaczone przez okienko i prostokątne drzwi/obecnie zamurowane/ oraz dwa okna powyżej. Przy narożniku pd.-zach. zamurowana wnęka o łuku koszowym.

Wkładkę założył: Jolanta Barton-Piórkowska, październik 1996 r.

(imię, nazwisko, data)

Miejsce przechowywania negatywów:

U podstawy elewacji cokół o szerokości jednej cegły, w partii okapu szeroki, profilowany gzyms kamienny. Szczyt wsch. częściowo zasłonięty przez oficynę, trójkątny, zwieńczony prostokątnym przyczółkiem z kamienną szyszką na postumencie. W polu zachowane oryginalne lico ceglane, z małą, kolistą blendą nad łękiem odcinkowym, obrzeża szczytu z nową licówką/1912/.

WNETRZA:

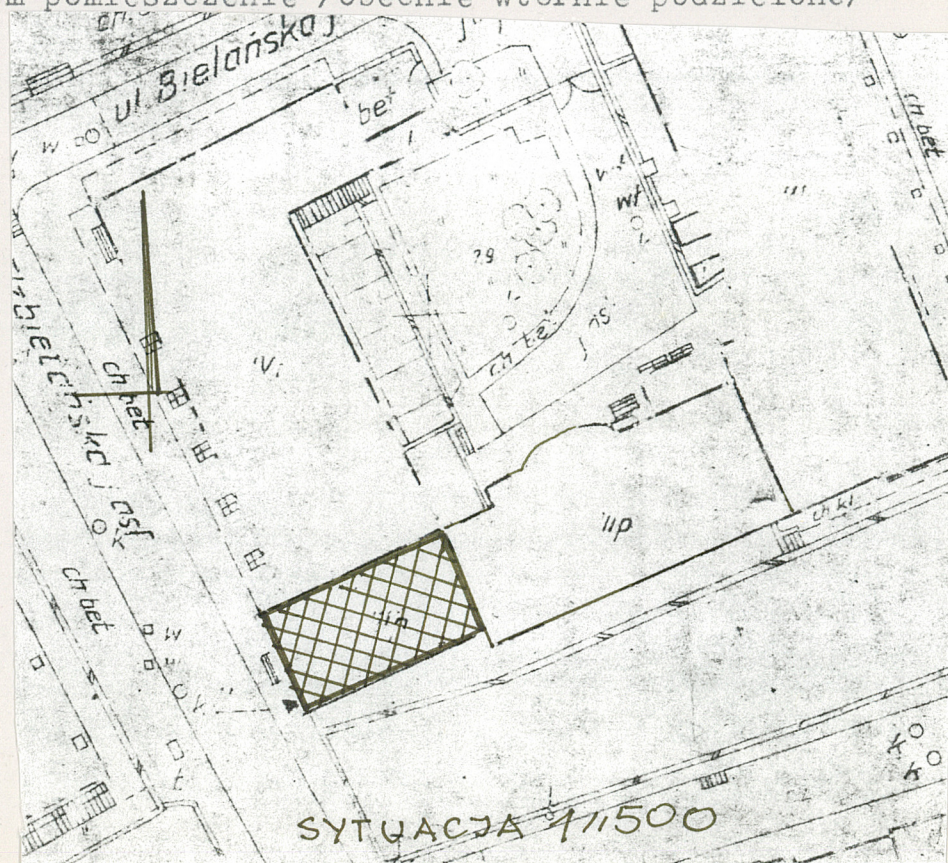
W sieni przy ścianie zach. wiatrołap z drzwiami wahadłowymi oraz ławy podokienne w układzie symetrycznym wraz z boazerią z 1912 r. W połowie głębokości sieni wzdłuż ściany wsch. znajduje się drewniany podest poprzedzony czterema stopniami i ograniczony od pn. balustradą. W narożniku pd.-wsch. posadowione są drewniane, zabiegowe schody z tralkową-arkadkową balustradą zdobioną wiszącymi owocami granatu, z hermowym słupkiem dekorowanym pękami owoców, z chwością oraz girlandami, dźwigającym joński kapitel zwieńczony owocem granatu. W płaszczyźnie polichkowej schodów płaskorzeźbiona scena biblijna - "Zuzanna i starcy", polichromowana, uzupełniona i konserwowana 1971. Na kondygnacji III, w trakcie tylnym pomieszczenie /obecnie wtórnie podzielone/ z obiegającym fryzem drewnianym, zamontowanym 1912 r.



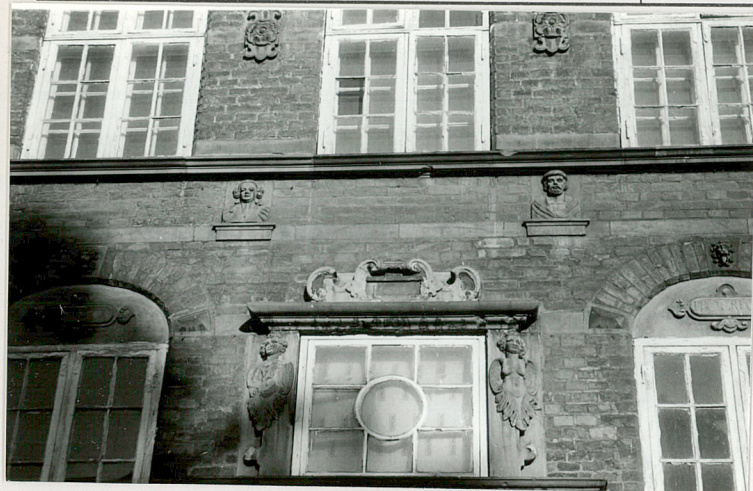
2



3



1. Miejscowość.....Gdańsk	4. Obiekt (nazwa jak w karcie)	5. Zawartość wkładki (nazwa materiału uzupełniającego)
2. Gmina.....miejska Gdańsk	kamienica, ul. Elżbietowska 3	zdjęcia
3. Województwo.....gdańskie		



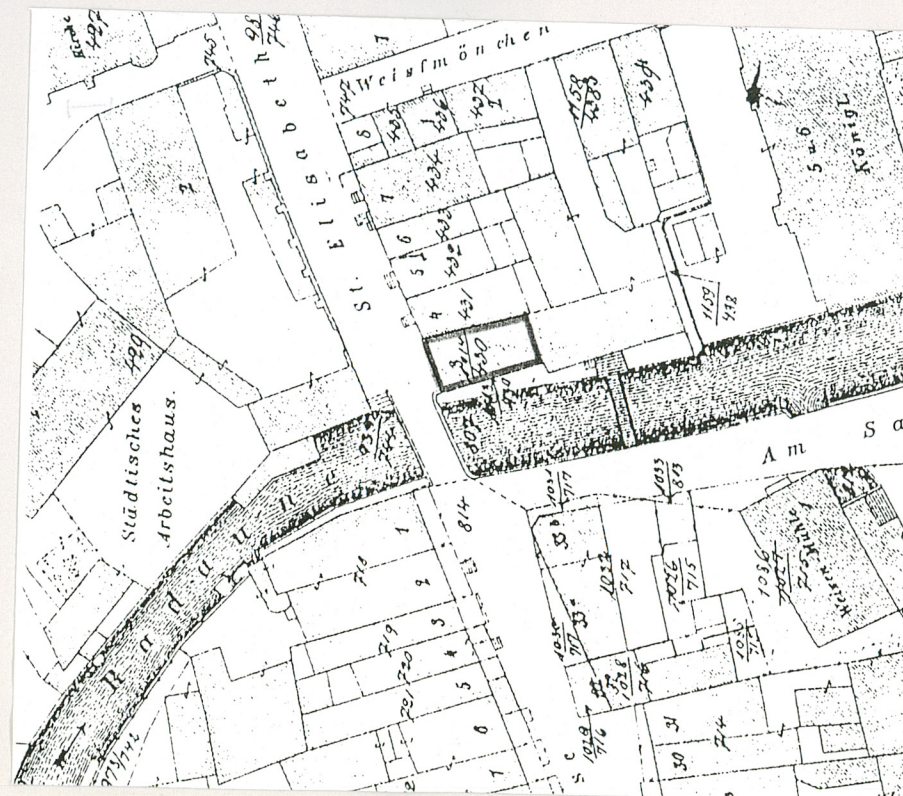
4.



5.



6.



Wkładkę założył:J. Barton-Piórkowska X 1996
(imię, nazwisko, data)

Miejsce przechowywania negatywów:

I.



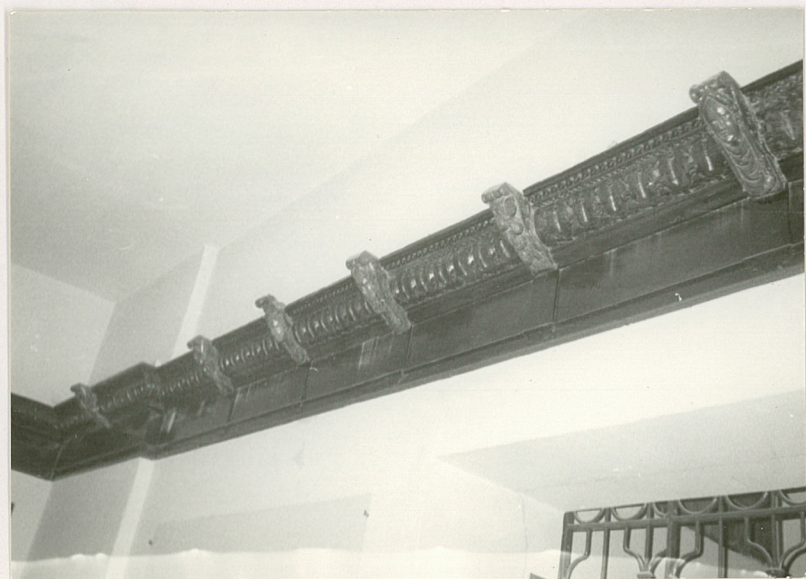
7.



8.



9.



10.



11.

1. Miejscowość.....GDANSK.....	4. Obiekt (nazwa jak w karcie)	5. Zawartość wkładki (nazwa materiału uzupełniającego)
2. Gmina.....miejska Gdańsk.....	kamienica, ul. Elżbietańska nr 3	zdjęcia, archiw.
3. Województwo.....gdańskie.....		



12



13



14

Wkładkę założył: J. Barton-Piórkowska X 1996
(imię, nazwisko, data)

Miejsce przechowywania negatywów:



15,



16,

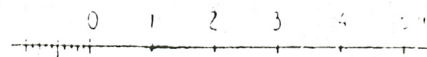
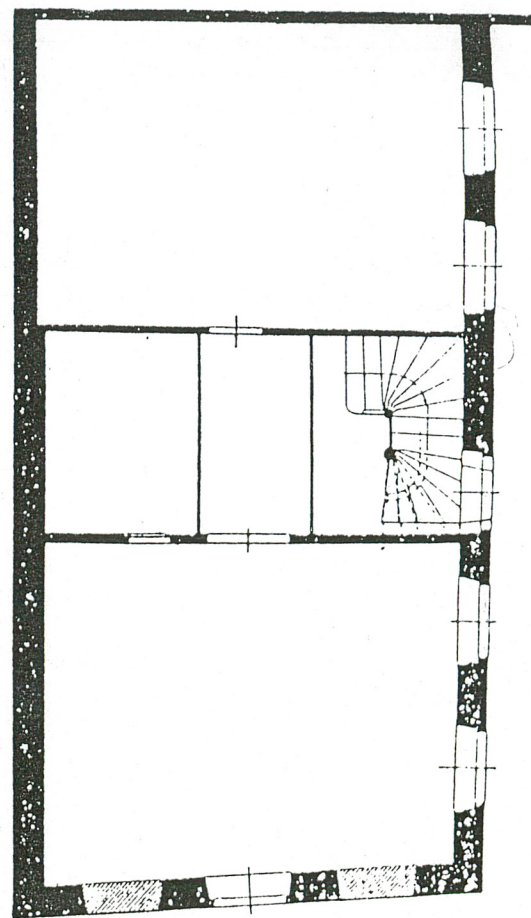
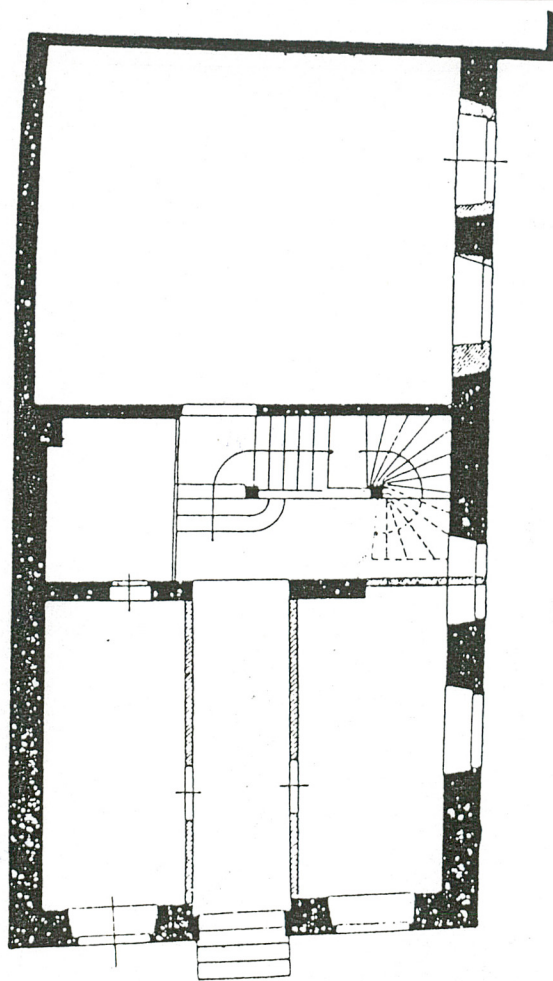


17.

1. Miejscowość.....Gdańsk
 2. Gmina.....miejska Gdańsk
 3. Województwo.....gdańskie

4. Obiekt (nazwa jak w karcie)
kamienica, ul. Elżbietańska 3

5. Zawartość wkładki (nazwa materiału uzupełniającego)
archiwalia



Wkładkę założył: J. Barton-Piórkowska X 1996
 (imię, nazwisko, data)

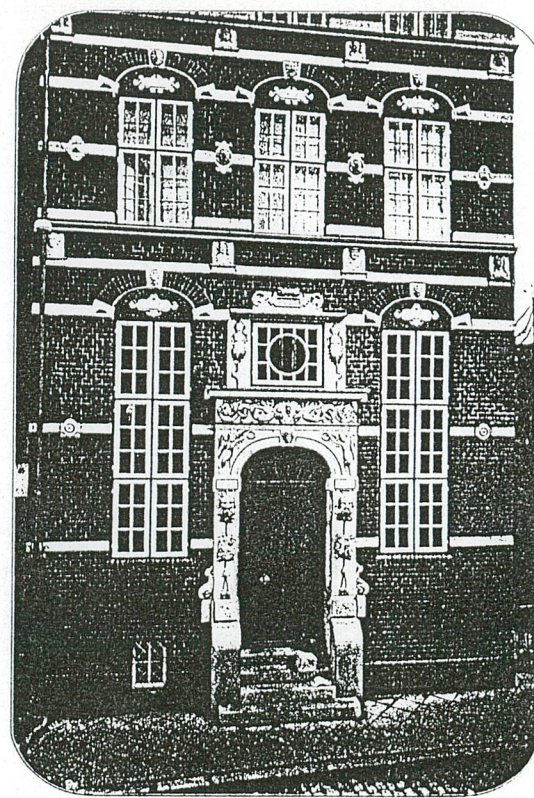
Miejsce przechowywania negatywów:

Die Denkmalpflege in Westpreußen 1912.



C. Radtke phot.

1864



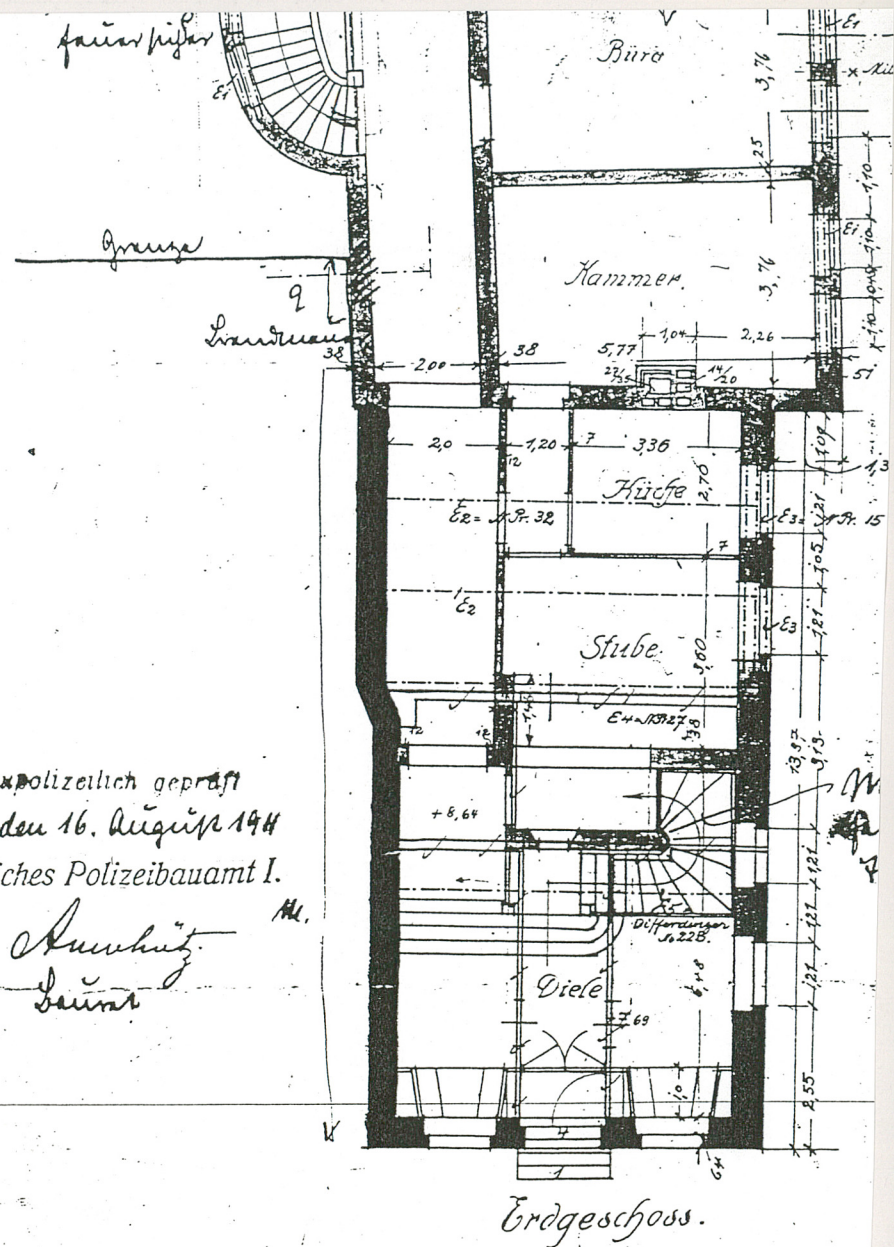
M. v. Jakubowski phot.

Das Haus Elisabethkirchegasse 3 zu Danzig im Jahre

1912

Baupolizeilich geprüft
Danzig den 16. August 1914
Königliches Polizeibauamt I.

A. Kuchütz
Leiter



IV

V

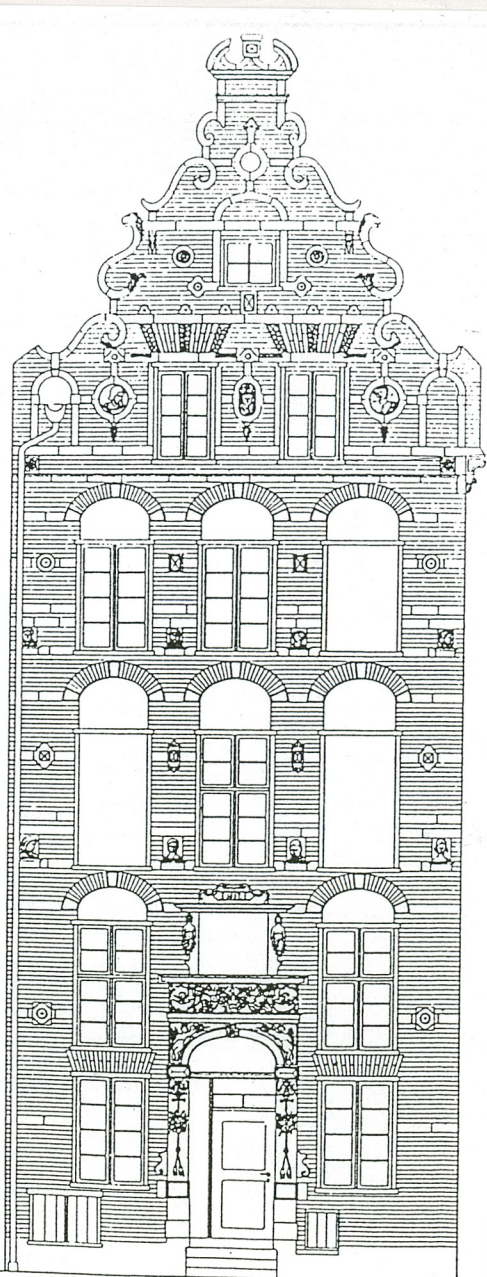
1. Miejscowość.....Gdańsk
 2. Gmina.....miejska Gdańsk
 3. Województwo.....gdańskie

4. Obiekt (nazwa jak w karcie)
 kamienica, ul, Elżbietańska 3

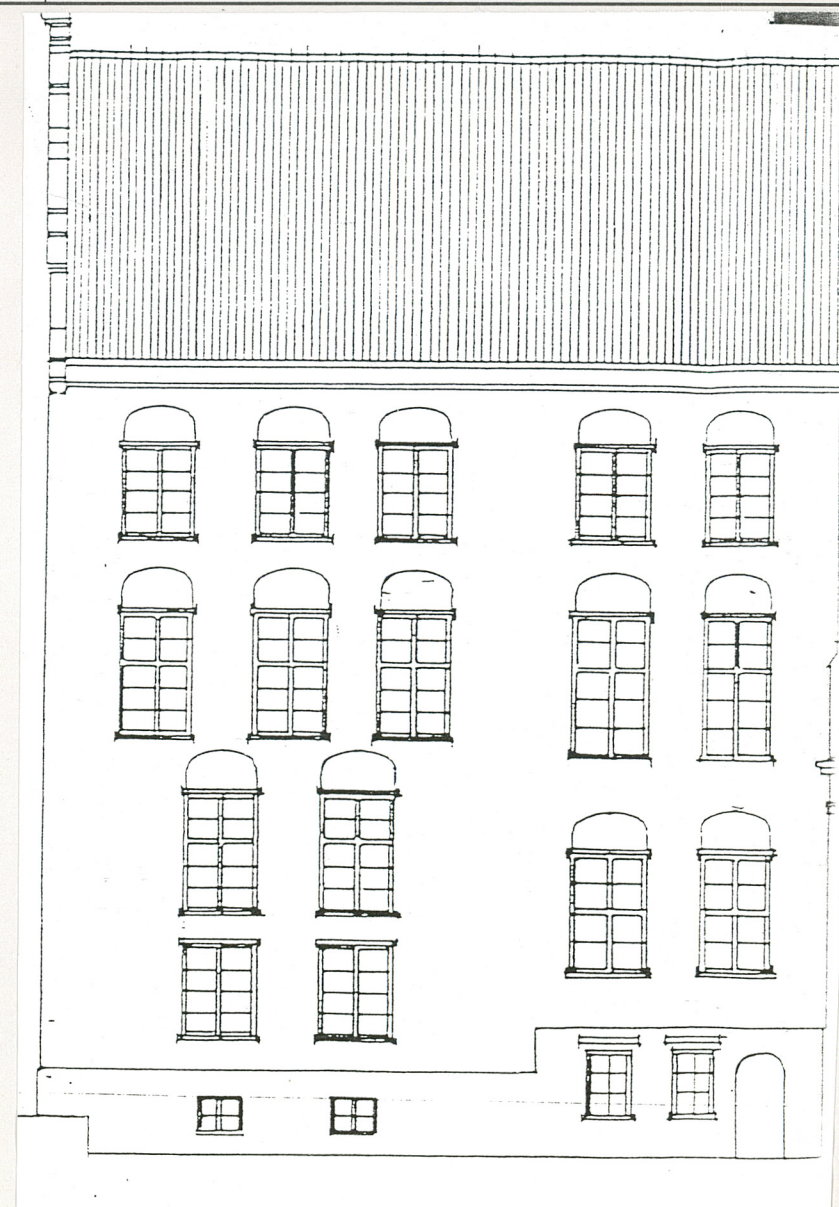
5. Zawartość wkładki (nazwa materiału uzupełniającego)
 materiały archiw.

Wkładkę założył:J. Barton-Piórkowska X 1996
 (imię, nazwisko, data)

Miejsce przechowywania negatywów:



1 0 1 2 3 4 5 m



VI

VII

Spis zdjęć i ilustracji:

1. Widok na elewację frontową.
2. Widok od str. pd.
3. Portal.
- 4, 5, 6 - Fragmenty elewacji frontowej.
7. Drzwi główne w siemi.
8. Sień-lawy podokienne
9. Sień-słupek balustrady.
- 10, 11 - Fryz drewniany na II kondygnacji
12. Widok ogólny z kier. pd.-zach.
13. Elewacja boczna pd.
14. Portal w elew. frontowej
15. Sień-balustrada
- 16, 17 - Szczyt wschodni.
- I. Fragment planu - D. Buhse, Situations Plan von Danzig, 1869
- II. Rzut parteru i piętra, 1907
- III. Fotografia z końca XIX w.
- IV. Fragment fasady przed przebudową i po przebudowie w 1912.
- V. Rzut parteru, 1911
- VI. Rysunek fasady z 1907 r.
- VII. Elewacja boczna, 1911 r.