

A B C D E F G H I J K L Ł M N O P R S T U V W X Y Z

Nr POMORSKIE

7830

1. Obiekt **DOM MIESZKALNY** ( WILLA DWURODZINNA )

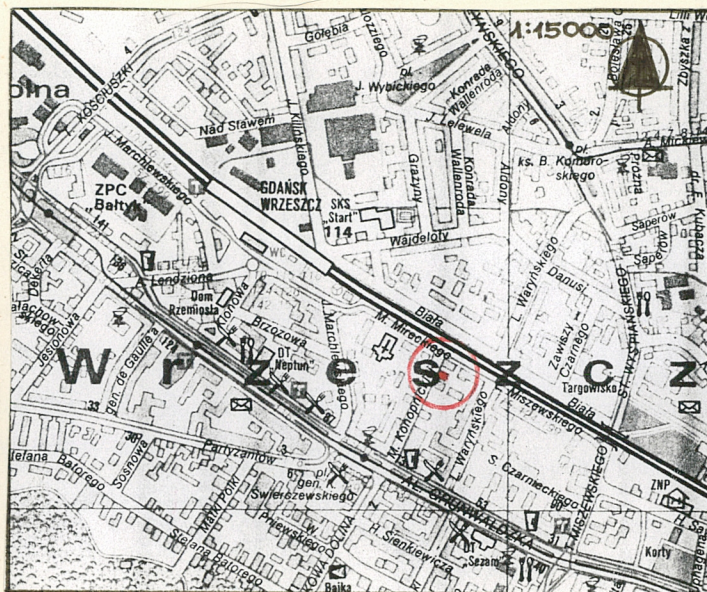
2. Czas powstania  
1 dziesięcio-  
lecie XX w.

3. Miejscowość  
G D A Ń S K - W R Z E S Z C Z

11. Zdjęcia, rzut, przekrój, sytuacja, orientacja



FOT. 1



4. Adres ul. Konopnickiej 8  
nr hipoteczny mapa 1, działka 41/1,  
KW [redacted] ( c.d. poz.24 )

5. Przynależność administracyjna  
województwo gdańskie  
gmina Miasto Gdańsk

6. Poprzednie nazwy miejscowości  
niem. Langfuhr  
( Baumbach Al. )

7. Przynależność administracyjna  
przed 1 VI 1975  
województwo gdańskie  
powiat gdański

8. Właściciel i jego adres  
1. Gmina Miasta Gdańska  
Gdańsk, ul. Nowe Ogrody 8/2  
( c.d. poz.26 )

9. Użytkownik i jego adres  
1. PGM Gdańsk-Wrzeszcz  
ul. Partyzantów 74  
2. właściciele

10. Rejestr zabytków

Nr 1199 data 24.01.2000



### SYTUACJA

Budynek usytuowany we wschodniej pierzei ulicy, w zabudowie luźnej, utrzymany w linii zabudowy ulicy, poprzedzony od frontu niewielkim ogródkiem; działka zamknięta od ulicy zachowanym w całości metalowym, ozdobnym ogrodzeniem z furtką i bramą wjazdową na teren posesji.

Elewacja frontowa zwrócona na zachód, wejście do budynku w elewacji południowej.

### MATERIAŁ I KONSTRUKCJA

- Murowany z cegły, tynkowany, weranda wschodnia o konstrukcji ryglowej, cokół lastrico, dekoracja wykonana w narzucie - gzymsy, opaski okienne; parapety ceglane, balustrady balkonu i tarasu betonowe.
  - Stropy drewniane, nad piwnicą strop ceramiczny.
  - Wieżba dachowa drewniana o konstrukcji krokwiowo - słupowej z zastrzałami.
  - Dach kryty kwadratowymi płytkami eternitu w układzie w "karo". Weranda wschodnia i ryzalit płn.-zach. - papa.
  - W sieni lastrico z czarnym pasem na obwodzie, w piwnicy wylewka, w pomieszczeniach mieszkalnych parkiet lub podłogi z desek; w północnym mieszkaniu przyziemia zachowany pierwotny parkiet i podłoga z desek w kuchni.
  - Schody 2-biegowe, drewniane, o zachowanej stolarce, od poziomu podestu nad parterem zachowana stolarka balustrady schodów z toczonymi tralkami i słupkiem na podeście ostatniej kondygnacji.
- Na podsufitce biegów schodów i podestów klatki schodowej odsłonięte spod pobiały 6 dekoracyjnych pól z malowidłami secesyjnymi z pocz. XX w. Kompozycja powtarzalna utworzona z dwóch rodzajów malowideł, odmiennych dla podestów i biegów. Motywy kwiatowe, wazony z kwiatami, wachlarze i łączące je linie w monochromatycznym odcieniu szarości i czerni na

c.d. na wkladce nr 1

Willa, pierwotnie dwurodzinna, mieszcząca na każdej kondygnacji po jednym dużym mieszkaniu. Frontowe salony przyziemia pierwotnie połączone amfiladowo szerokimi drzwiami - pozostawione szerokie wnęki drzwiowe.

Jak wynika z przekazów mieszkańców, w okresie międzywojennym, pomieszczenia przyziemia zajmowane były przez konsulat rumuński względnie holenderski (?). Po zakończeniu II wojny światowej frontowe pokoje przyziemia zaadaptowano na bożnicę żydowską - łącząc salon centralny z południowym utworzono duże jednoprzestrzenne pomieszczenie.

W 1961 r. bożnicę zlikwidowano. Wymurowano liczne ścianki działowe dokonując tym samym podziału na szereg mniejszych mieszkań.

Pierwotnie w osi zachodniej elewacji południowej umieszczone było natynkowe malowidło o formie jak na załączonym materiale ilustracyjnym.

c.d. na wkladce nr 1



14. Kubatura  4033 m <sup>3</sup>	15. Powierzchnia użytkowa  491,21 m <sup>2</sup>	16. Przeznaczenie pierwotne mieszkalne	17. Użytkowanie obecne mieszkalne
18. Prace budowlane i konserwatorskie, ich przebieg i dokumentacja <ul style="list-style-type: none"> <li>- 1957 r. - adaptacja strychu na pomieszczenia mieszkalne</li> <li>- 1961 r. - wtórny podział mieszkań ściankami działowymi na mniejsze mieszkania</li> <li>- 1988 r. - likwidacja piecy i podłączenie budynku do elektrociepłowni miejskiej</li> <li>- 1998 r. - prace remontowo-malarskie klatki schodowej w wyniku których odsłonięto spod pobiałę dekoracyjne malowidła secesyjne z pocz. XX w. na podsufitce schodów i podestów klatki schodowej.</li> </ul>		19. Stan zachowania (fundamenty, ściany zewnętrzne, ściany wewnętrzne, sklepienia, stropy, konstrukcje dachowe, pokrycie dachu, wyposażenie i instalacje)  Stan zachowania ogólnie dobry.  Zły stan techniczny balkonu w II-giej kondygnacji elewacji frontowej - obecnie podstemplowany wymaga wzmocnienia konstrukcji. Remontu wymagają również dekoracyjne elementy balustrad balkonu i tarasu w przyziemiu elewacji frontowej. Na podmurówce tarasu widoczne ślady zawilgocenia.	
		20. Najpilniejsze postulaty konserwatorskie <ol style="list-style-type: none"> <li>1. renowacja malowideł osłoniętych na podsufitce schodów i podestów klatki schodowej</li> <li>2. wzmocnienie konstrukcji balkonu frontowego i zabezpieczenie elementów balustrad</li> <li>3. uzupełnienie brakujących tralek balustrady schodów w przyziemiu klatki schodowej</li> <li>4. usunięcie tablicy reklamowej z elewacji południowej budynku.</li> </ol>	



21. Akta archiwalne (rodzaj akt, numer i miejsce przechowywania)

- bieżąca dokumentacja prac remontowo-budowlanych  
( Archiwum Wydziału Architektury UM w Gdańsku )

22. Biblioteka

23. Źródła ikonograficzne i fotografia (rodzaj, miejsce przechowywania, sygnatury)

Fotografia elewacji południowej willi z widocznym  
malowidłem natynkowym w osi zachodniej elewacji  
- lata 50-te XX w.

( Archiwum Wydziału Architektury UM w Gdańsku )

24. Uwagi różne poz.4 - c.d.

KW [redacted] - lokal 1  
KW [redacted] - lokal 2  
KW [redacted] - lokal 3  
KW [redacted] - lokal 4

25. Opracował

tekst mgr inż.arch. Jolanta Potylicka maj 1998 r.  
imię, nazwisko, data, podpis

plany, rysunki mgr inż.arch. Jolanta Potylicka maj 1998 r.  
imię, nazwisko, data, podpis

zdjęcia fotogr. mgr inż.arch. Jolanta Potylicka maj 1998 r.  
imię, nazwisko, data, podpis

miejsce przechowywania negatywów PSOZ Gdańsk

KARTA PO WYPEŁNIENIU PODLEGA OCHRONIE NA PODSTAWIE PRZEPISÓW PRAWA AUTORSKIEGO

26. Adnotacje o inspekcjach, informacje o zmianach (daty, imiona i nazwiska wypełniających)

poz.8 - c.d.

2.  
3.  
4.  
5.

27. Załączniki

8 wkładek



1. Miejscowość <u>GDANSK - WRZESZCZ</u>	4. Obiekt (nazwa jak w karcie)	5. Zawartość wkładki (nazwa materiału uzupełniającego)
2. Gmina <u>ul. Konopnickiej 8</u>	<u>DOM MIESZKALNY</u>	<u>poz.12, 13 - c.d.</u>
3. Województwo .....		

poz.12 - c.d.

Okna klatki schodowej pierwotnie szklone szybami witrażowymi. Klatka schodowa o bogatym, malarskim wystroju - malowidła na podestach schodów i spoczników oraz na ścianach klatki schodowej ( opis poz.13 ).

Willa eklektyczna, elementy wystroju wnętrza z wykorzystaniem form secesyjnych.

poz.13 - c.d.

lekko barwionym tle; wykonane w oparciu o wzorniki, ręcznie i z użyciem szablonów. Z danych uzyskanych od mieszkańców wynika, że analogiczne malowidła pokrywały też ściany klatki schodowej.

- Otwory okienne domknięte odcinkowo, ujęte w tynkowane, jaśniejsze opaski, parapety w formie gzymsu wspartego na krańcach na kostkowych wspornikach. Okna skrzynkowe, głównie 2-skrzydłowe, w elewacji północnej w jednej z osi 3-skrzydłowe, profilowane ślęmię, słupek z pilasterkiem z plastyczną głowicą. Stolarstwo w większości zachowane, za wyjątkiem okien w przyziemiu ryzalitu frontowego i części okien elewacji południowej. W ryzalicie klatki schodowej okna stałe, wielopolowe, dawniej ze szkleniem witrażowym. Okno przyziemia z dekoracyjną kratą. Zachowane kraty okien piwnicznych o prostych formach. Na wewrandzie wschodniej okna prostokątne, na piętrze o zachowanej stolarce, formy j.w.
- Stolarstwo drzwiowe w większości zachowane. Drzwi frontowe płycinowe, 1-skrzydłowe, z pełnymi, płycinowymi ściankami bocznymi i odcinkowym, przeszklonym nadświetlem wspartym na kostkowym gzymsie; płyciny drzwi i ścianek bocznych dekorowane secesyjnym, symetrycznym ornamentem wstęgowo - kwiatowym, klamka i okucie zamka wymienione. Zachowane drzwi do mieszkań z podestów klatki schodowej I-szej i II-giej kondygnacji - płycinowe, 2-skrzydłowe z prostokątnym, przeszklonym nadświetlem, płyciny dekorowane żłobionym wgłębnie ornamentem geometrycznym, listwy przymykowe w formie kanelowanych pilastrów z głowicami, zachowane klamki i okucia zamków. Zachowana w większości stolarstwo drzwi w mieszkaniach - drzwi płycinowe, 1- i 2-skrzydłowe, osadzone w głąb boki, płycinowych wnękach, płyciny wgłębnie profilowane, w większości zachowane klamki i okucia zamków, część o secesyjnych motywach zdobniczych.

Wkładkę założył: J. Potylicka 05.98 r.  
(imię, nazwisko, data)

Miejsce przechowywania negatywów: .....



## RZUT

Budynek założony na planie prostokąta z dłuższą osią usytuowaną prostopadle do ulicy i prostokątnym ryzalitem w każdej z elewacji; w części pñ.-zach. dodatkowo wydatny, prostokątny ryzalit narożny. Układ wnętrza wzdłużnie 3-traktowy z szerokim korytarzem pośrodku; klatka schodowa usytuowana w ryzalicie południowym budynku; w narożniku pñ.-wsch. prostokątna weranda zlicowana ze ścianą północną. Pierwotnie po jednym mieszkaniu na piętrze, obecnie wtórne liczne podziały ściankami działowymi na mniejsze mieszkania.

## BRYŁA

Bryła rozczłonkowana licznymi ryzalitami, 2-kondygnacyjna z wysoką kondygnacją piwniczną mieszczącą mieszkalną suterенę, całkowicie podpiwniczona, poddasze mieszkalne, kryta wielopołaciowymi 2-spadowymi dachami naczółkowymi. Weranda wschodnia i ryzalit pñ - zachodni kryte dachami 1-spadowymi, facjaty dachami pulpitowymi i naczółkowymi.

## ELEWACJE

Elewacje 2-kondygnacyjne, asymetryczne, wertykalnie rozczłonkowane licznymi ryzalitami i uskokami muru. Horyzontalnie elewacje dzielone ciągłymi, gładkimi, tynkowanymi jaśniejszym tynkiem fryzami - międzykondygnacyjnym i wieńczącym. Otwory okienne wszystkich elewacji ujęte w tynkowane, jaśniejsze opaski, wsparte na odcinkowych gzymsach podokiennych.

Elewacja frontowa zakomponowana przez zwieńczony naczółkowym szczytem głęboki, 2-osiowy ryzalit południowy; narożny, 1-osiowy ryzalit usytuowany w narożniku pñ.-zach. i 3-osiową część środkową. W osiach okna 2-skrzydłowe w opaskach, za wyjątkiem okien ryzalitu południowego stolarka zachowana. W osi centralnej i południowej środkowej części elewacji w przyziemiu taras, powyżej balkon - na balkonie i tarasie balustrady o maswerkowych, ażurowych formach neogotyckich. Na narożach balustrady tarasu wazony kwiatowe o dekoracyjnych formach. Ponad gzymsem wieńczącym - w osi północnej części środkowej elewacji oraz w bocznych osiach północnego ryzalitu narożnego - zaślepienie balustradyo toczonych, betonowych tralkach, w pozostałych osiach ryzalitu północnego przechodzące w pełną balustradę - ta część elewacji obecnie przekryta pełnym dachem pulpitowym.

c.d. na wkładce nr 2



1. Miejscowość.....	GDANSK - WRZESZCZ	4. Obiekt (nazwa jak w karcie)	5. Zawartość wkładki (nazwa materiału uzupełniającego)
2. Gmina.....	ul. Konopnickiej 8	DOM MIESZKALNY	- poz.13 - c.d.
3. Województwo.....			- spis fotografii

poz.13 - c.d.

Elewacja południowa 4- osiowa, osie przesunięte w kierunku wschodnim elewacji, w części zachodniej elewacji duża, gładka płaszczyzna bez wertykalnych podziałów rozdzielona wyłącznie gzymsem międzykondygnacyjnym jak od frontu. W 3-ciej osi od wschodu głęboki, 1-osiowy, zwieńczony dachem naczółkowym ryzalit klatki schodowej, w przyziemiu zachowana dekoracyjna krata, wejście do budynku w zachodniej ścianie ryzalitu. W pozostałych osiach okna j.w., z wyjątkiem osi wschodniej z małymi 1-skrzydłowymi okienkami. Stolarka w większości zachowana.

Elewacja wschodnia 4-osiowa, w osi północnej szeroka, 2-kondygnacyjna weranda o konstrukcji ryglowej - w przyziemiu 2-osiowa, wyżej 5-osiowa, całkowicie przeszklona - okna 2-skrzydłowe o zachowanej stolarce j.w. W pasie fryzu międzykondygnacyjnego werandy wyprowadzone przed lico muru dekoracyjne zakończenia belek stropowych. W pozostałych osiach elewacji okna 2- i 1-skrzydłowe w opaskach, stolarka zachowana. W przyziemiu osi centralnej elewacji wejście do piwnicy. W części cokołowej werandy garaż.

Elewacja północna ukształtowana przez 4-osiowe skrzydło wschodnie i głęboki ryzalit zachodni z ukośnym, 1-osio- wym ryzalitem narożnym. W osiach 2-skrzydłowe i 3-skrzydłowe ( oś zachodnia ) okna o zachowanej stolarce j.w., okna w osi wschodniej prostokątne, pozostałe odcinkowe; parapety, opaski, gzymsy j.w.

W połaciach dachu elewacji kryte dachami pulpitowymi facjaty.

#### WNETRZE

We wnętrzu zachowana stolarka klatki schodowej z odsłoniętymi na podsufitce podestów i biegów schodowych secesyjnymi malowidłami ( opisane wyżej ). Zachowane secesyjne,dekoracyjne drzwi do mieszkań z podestów klatki schodowej o dekoracyjnie rzeźbionych płycinach, płycinowe drzwi do mieszkań na poddaszu oraz drzwi w mieszkaniach. Częściowo zachowane klamki i okucia zamków, w części drzwi mosiężne klamki i okucia z motywami secesyjnymi.

J.Potylicka

05.98 r.

Wkładkę założył: .....

(imię, nazwisko, data)

Miejsce przechowywania negatywów: .....



W dwóch pokojach przyziemia zachowane fasety - szczególnie dekoracyjna faseta, sztukateria i rozeta w salonie frontowym w narożniku płn.-zach. budynku - dekoracja o ornamentyce roślinnej. W jednym z pokoi przyziemia skrzydła północnego faseta o motywach klasycystycznych, ( palmetki, kostki ).

#### INSTALACJE

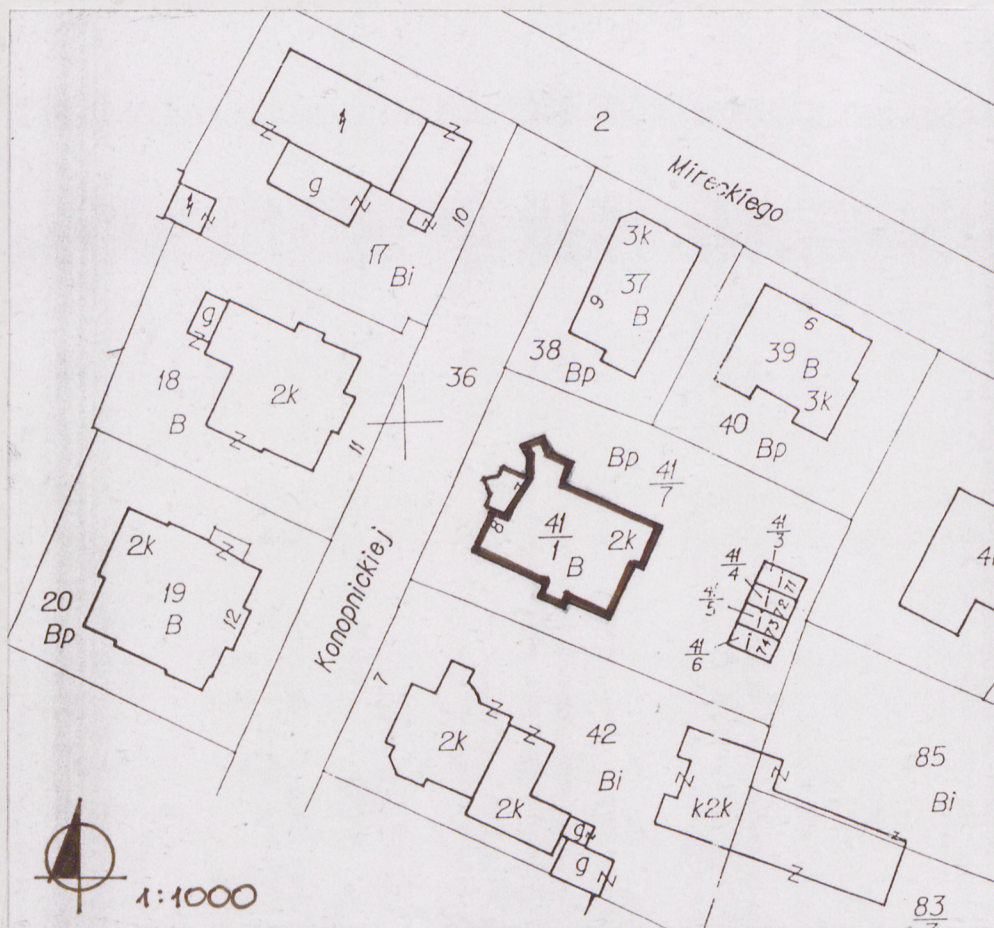
Budynek posiada instalację elektryczną, telefoniczną, gazową, wodno-kanalizacyjną, ogrzewanie z elektrociepłowni miejskiej.

fot.1 - elewacja południowa i frontowa ( zachodnia )  
fot.2 - elewacja frontowa ( część północna )  
fot.3 - elewacja wschodnia  
fot.4 - elewacja północna  
fot.5 - okno 2-skrzydłowe charakterystyczne dla wszystkich elewacji  
fot.6 - okno 3-skrzydłowe w elewacji północnej  
fot.7 - okno sutereny  
fot.8 - krata okna piwnicznego  
fot.9 - krata w przyziemiu ryzalitu klatki schodowej w elewacji południowej  
fot.10 - balustrada tarasu w przyziemiu elewacji frontowej  
fot.11 - balustrada balkonu w elewacji frontowej  
fot.12 - zaślepiąca balustrada w zwieńczeniu narożnego ryzalitu płn.-zach.  
fot.13 - ogrodzenie frontowe  
fot.14 - furtka i brama frontowa  
fot.15 - górna kondygnacja werandy wschodniej  
fot.16 - drzwi wejściowe do budynku ( ryzalit elewacji południowej )

fot.17 - drzwi do mieszkania z podestu klatki schodowej  
fot.18 - klamka i okucie zamka drzwi z fot.17  
fot.19 } - drzwi w mieszkaniach  
fot.20 }  
fot.21 - secesyjna klamka i okucie drzwi z fot.19  
fot.22 - drzwi z klatki schodowej do sutereny  
fot.23 } - sztukaterie w salonie frontowym w narożnym ryzalicie płn.-zach.  
fot.24 }  
fot.25 - rozeta w salonie j.w.  
fot.26 - klasycystyczna faseta w salonie skrzydła północnego  
fot.27 - balustrada i słupek klatki schodowej  
fot.28 }  
fot.29 }  
fot.30 } - secesyjne malowidła na podsufitce podestów międzykondygnacyjnych i biegów schodów  
fot.31 }  
fot.32 } klatki schodowej.  
~~fot.33~~ }



1. Miejscowość.....GDANSK - WRZESZCZ	4. Obiekt (nazwa jak w karcie)	5. Zawartość wkładki (nazwa materiału uzupełniającego)
2. Gmina.....ul. Konopnickiej 8	DOM MIESZKALNY	- materiał ilustracyjny
3. Województwo.....		- fotografie



FOT. 2

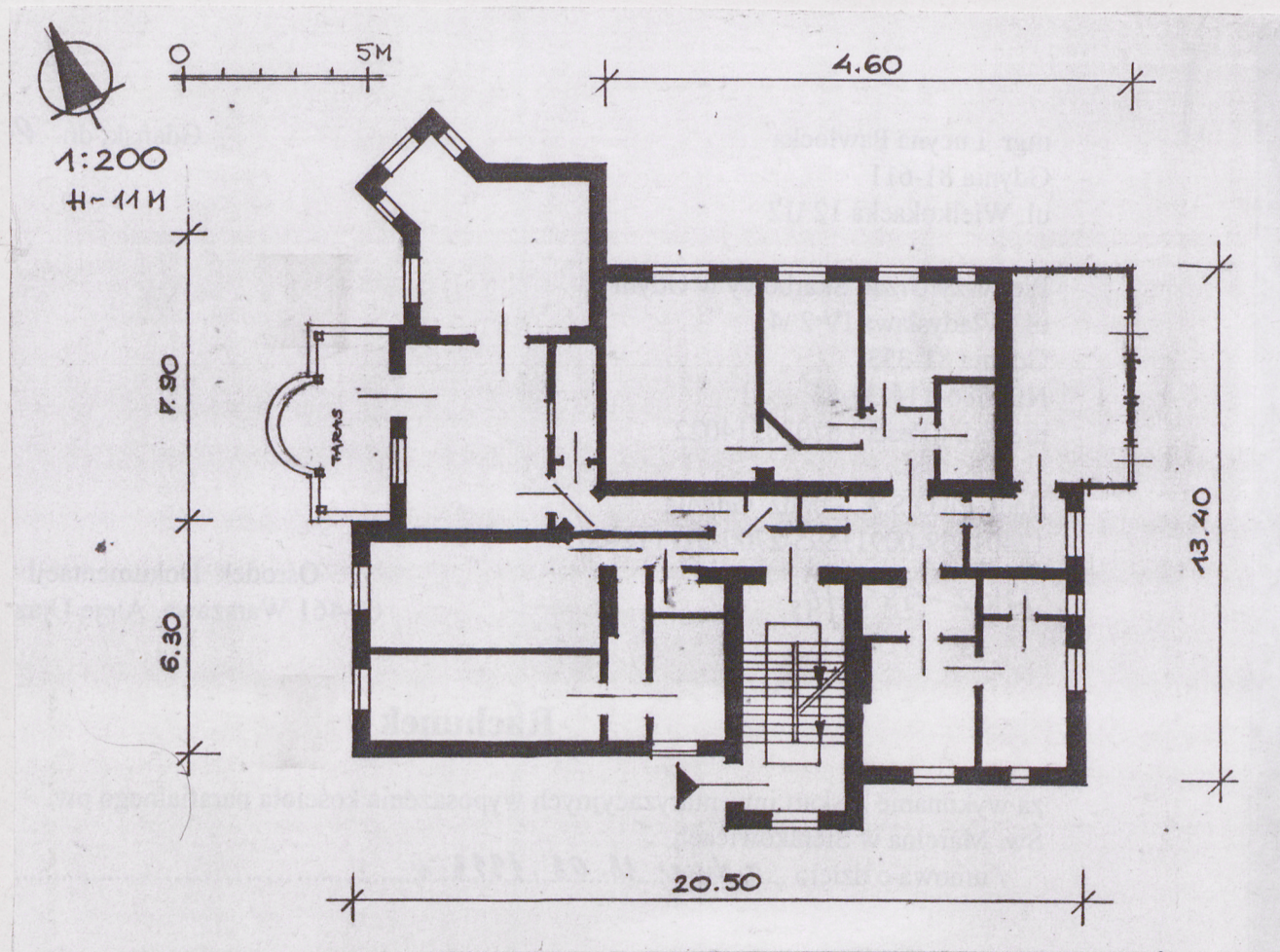


FOT. 3

Wkładkę założył: J. Potylicka 05.98 r.  
(imię, nazwisko, data)

Miejsce przechowywania negatywów: .....





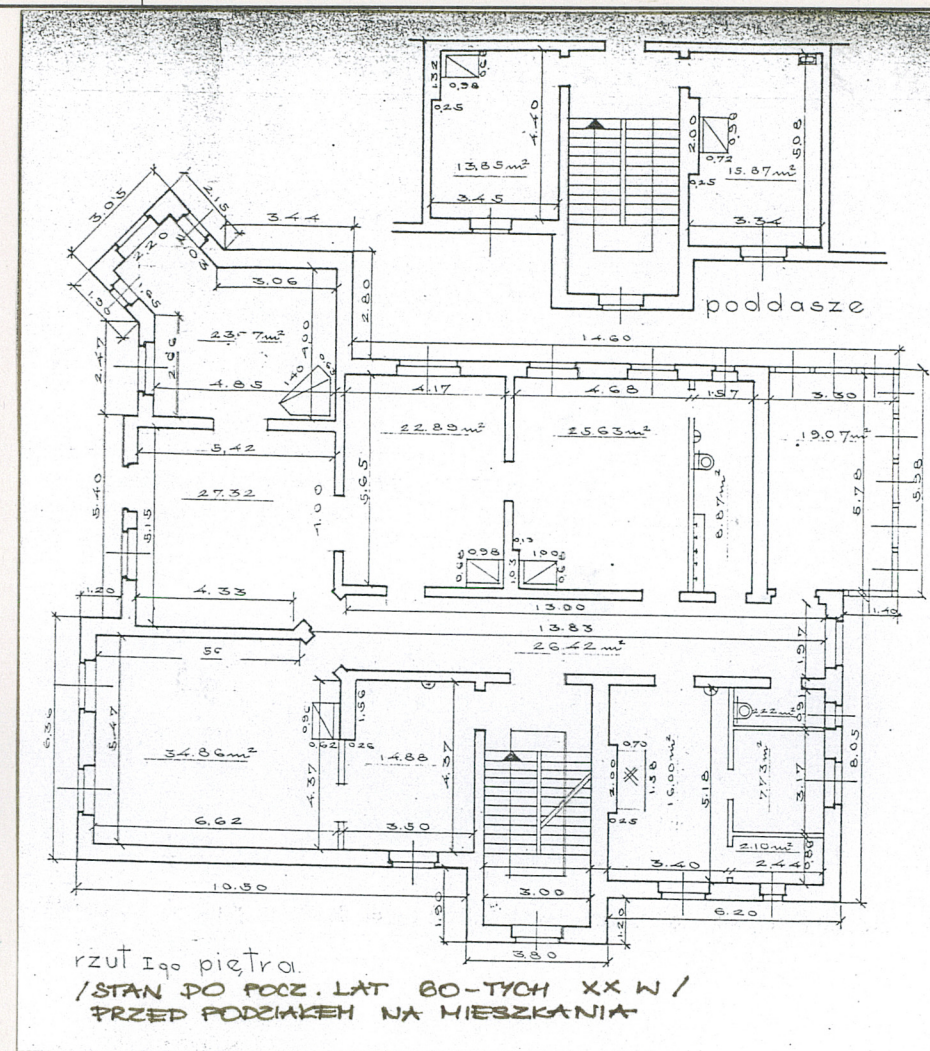
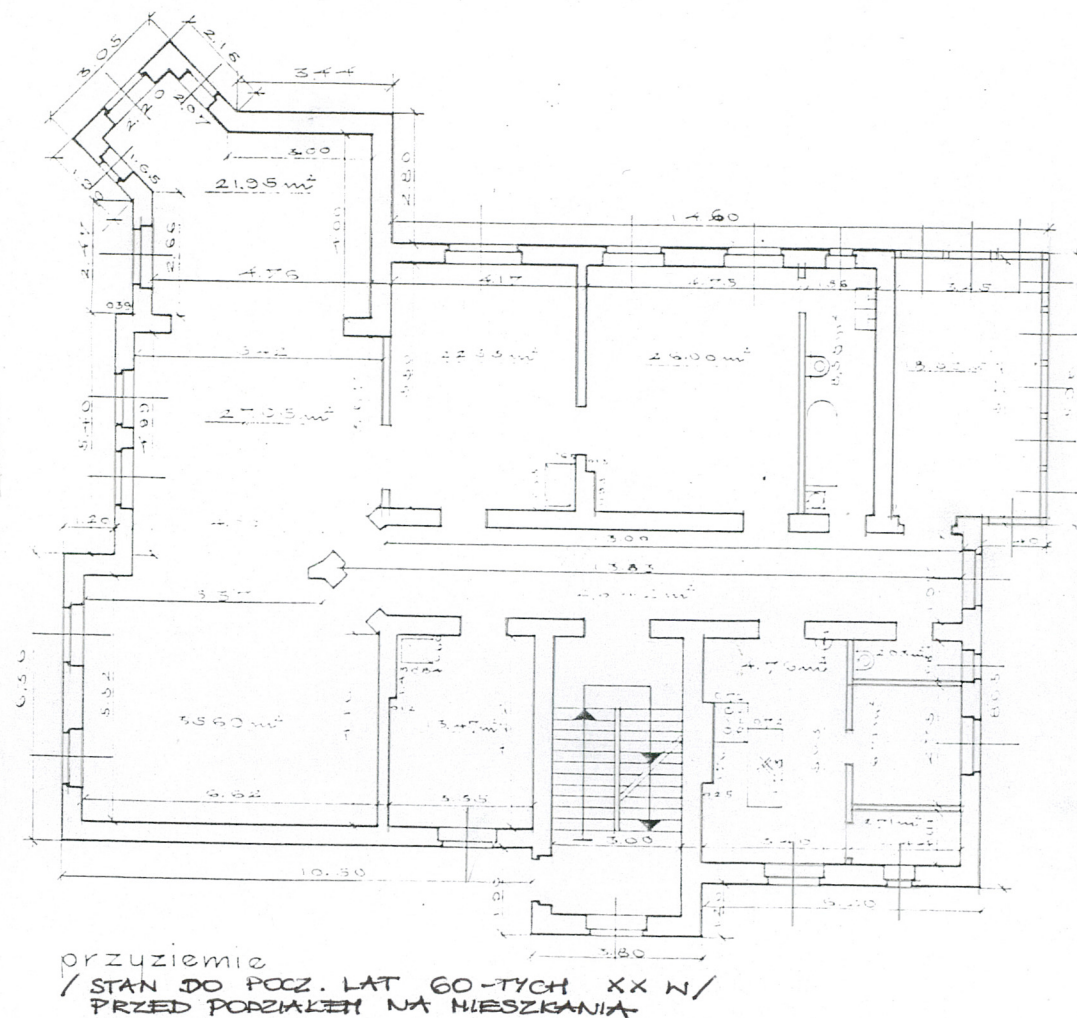
FOT. 4



1. Miejscowość GDANSK - WRZESZCZ  
 2. Gmina ul. Konopnickiej 8  
 3. Województwo .....

4. Obiekt (nazwa jak w karcie)  
DOM MIESZKALNY

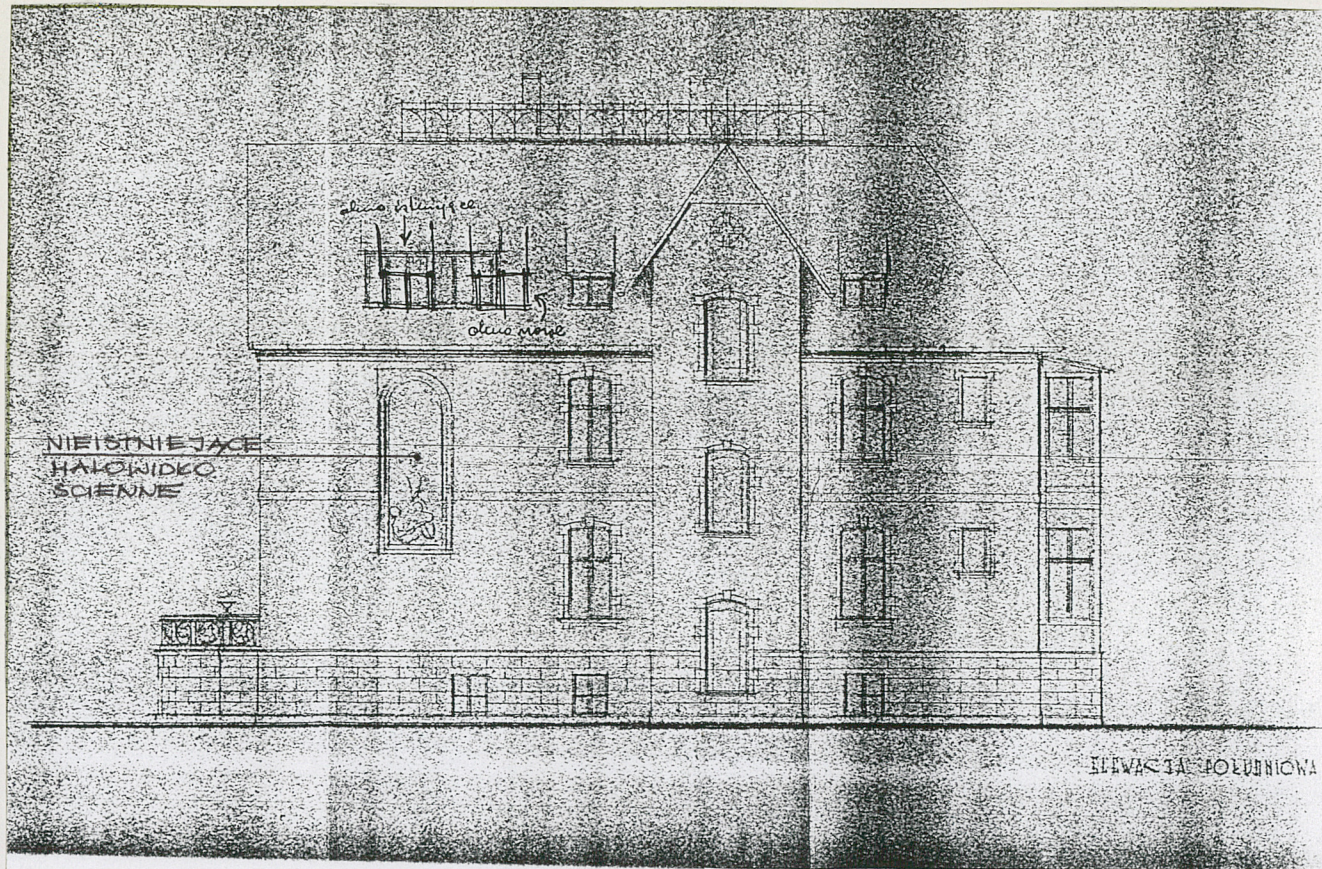
5. Zawartość wkładki (nazwa materiału uzupełniającego)  
 - materiały archiwalne  
 - fotografie c.d.



Wkładkę założył: J. Potylicka 05.98 r.  
 (imię, nazwisko, data)

Miejsce przechowywania negatywów: .....

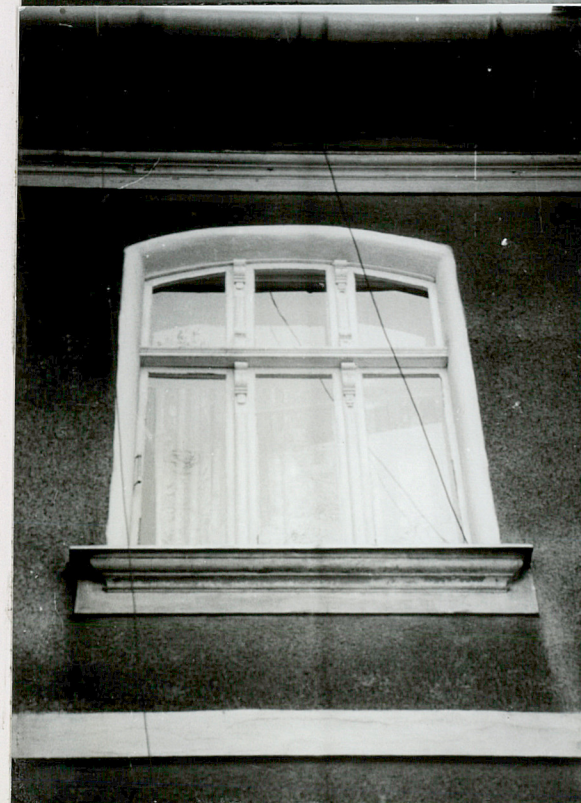




ELEVACJA POŁUDNIOWA / STAN Z KOŃCA LAT 50-TYCH XX W. /



FOT. 5



FOT. 6



1. Miejscowość.....GDANSK - WRZESZCZ	4. Obiekt (nazwa jak w karcie)	5. Zawartość wkładki (nazwa materiału uzupełniającego)
2. Gmina.....ul.Konopnickiej 8	DOM MIESZKALNY	fotografie
3. Województwo.....		



FOT. 7



FOT. 8



FOT. 9

Wkładkę założył: J.Potylicka  
 (imię, nazwisko, data)

05.98 r.

Miejsce przechowywania negatywów: .....





FOT. 10



FOT. 12



FOT. 13

FOT. 11



FOT. 14



FOT. 15





1. Miejscowość.....GDANSK - WRZESZCZ	4. Obiekt (nazwa jak w karcie)	5. Zawartość wkładki (nazwa materiału uzupełniającego)
2. Gmina.....ul. Konopnickiej 8	DOM MIESZKALNY	fotografie
3. Województwo.....		



FOT. 16



FOT. 17



FOT. 18

Wkładkę założył: J. Potylicka 05.98 r.  
(imię, nazwisko, data)

Miejsce przechowywania negatywów: .....





FOT. 19



FOT. 20



FOT. 22



FOT. 21



FOT. 23



1. Miejscowość.....GDANSK - WRZESZCZ	4. Obiekt (nazwa jak w karcie)	5. Zawartość wkładki (nazwa materiału uzupełniającego)
2. Gmina.....ul.Konopnickiej 8	DOM MIESZKALNY	fotografie
3. Województwo.....		



FOT. 24

FOT. 25



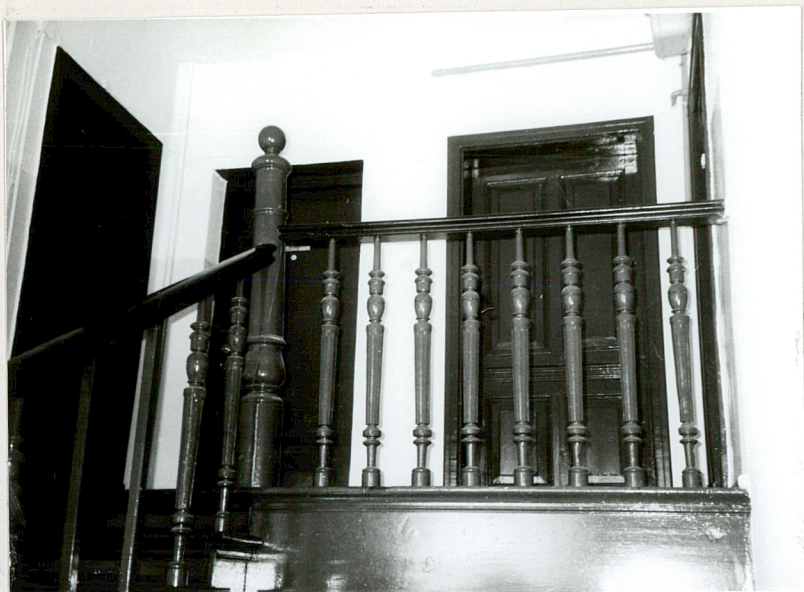
FOT. 26



Wkładkę założył: J.Potylicka 05.98 r.  
(imię, nazwisko, data)

Miejsce przechowywania negatywów: .....





FOT. 27



FOT. 28

FOT. 29



FOT. 30





1. Miejscowość.....GDANSK - WRZESZCZ	4. Obiekt (nazwa jak w karcie)	5. Zawartość wkładki (nazwa materiału uzupełniającego)
2. Gmina.....ul.Konopnickiej 8	DOM MIESZKALNY	fotografie
3. Województwo.....		



FOT. 31

FOT. 32



FOT. 33



Wkładkę założył: .....I. Potylicka.....05.98 r.  
(imię, nazwisko, data)

Miejsce przechowywania negatywów: .....