

1. Obiekt

KAMIENCE TZW. „DOM KAZNODZIEJÓW”

2. Czas powstania

1599 – 1602 r.

3. Miejscowość

GDAŃSK - STARE MIASTO

11. Zdjęcia, rzut, przekrój, sytuacja. orientacja

4. Adres

ul. Katarzynki 1 - 3  
( An der Katharinenkirche )  
dz. nr 302 obr. 90  
nr hipoteczny KW

5. Przynależność administracyjna

województwo pomorskie  
gmina miejska Gdańsk

6. Poprzednie nazwy miejscowości

niem. Danzig

7. Przynależność administracyjna  
przed 1. VI 1975 r.

województwo gdańskie  
powiat

8. Właściciel i jego adres

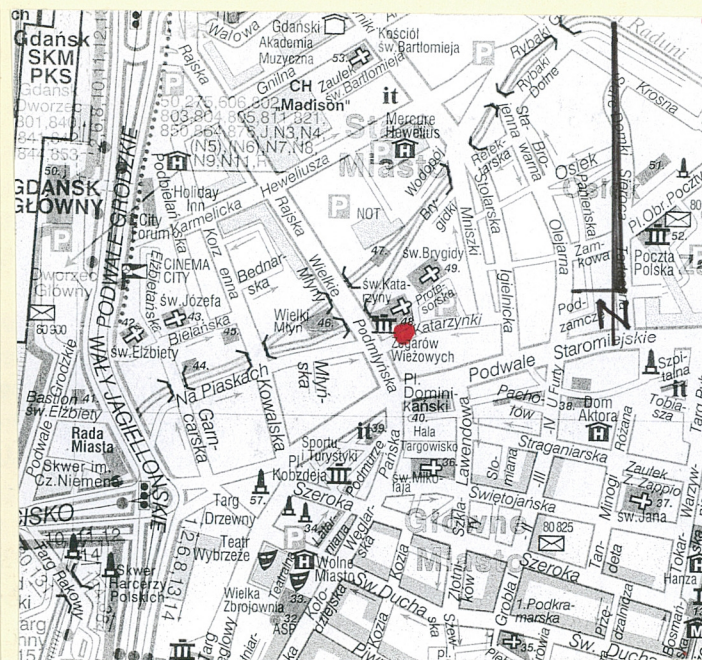
Województwo Pomorskie  
ul. Okopowa 21/27  
80-810 Gdańsk

9. użytkownik i jego adres

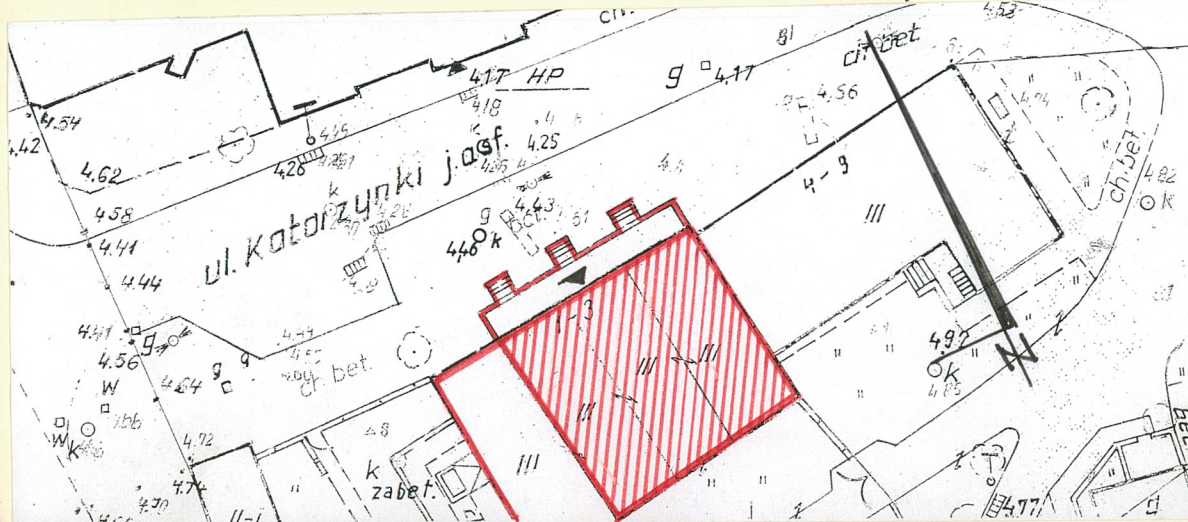
Zakon OO. Karmelitów  
Klasztor w Gdańsku  
ul. Profesorska 3, 80-856 Gdańsk

10. Rejestr zabytków

Nr 321 data 27.02.1967 r.  
Nowy nr 446



FOT. 1



ORIENTACJA

SKALA 1/10 000  
0 100 M 500 M

SYTUACJA

SKALA 1/500  
0 5 10 15 20 25 M



## 12. Autorzy, historia obiektu, określenie stylu

Obiekt jako zespół trzech funkcjonalnie połączonych kamieniczek powstał w latach 1599-1602. Autorstwo przypisuje się Antonowi van Obberghen - twórcy m.in. Wielkiej Zbrojowni w Gdańsku, gdzie zastosowano identyczne rozwiązania projektowe jak w przypadku Domu Kaznodziejów. W okresie późniejszym od strony zachodniej dobudowano czwartą kamienicę lecz data jej powstania nie jest znana. Pierwotną funkcją budynku była funkcja mieszkalna, gdyż pełnił on rolę plebanii kościoła św. Katarzyny-siedziby duchownych sprawujących funkcje liturgiczne w kościele. Funkcję tę i przynależność do gminy protestanckiej kościoła św. Katarzyny obiekt zachował do roku 1945, kiedy to na skutek działań wojennych został bardzo poważnie zniszczony. Kamieniczki w stanie ruiny przetrwały do 1963 roku, w którym rozpoczęto ich odbudowę i adaptację na potrzeby Wojewódzkiej Endokrynologicznej Przychodni Zdrowia. W roku 2004 Przychodnia Zdrowia zostaje zlikwidowana a budynek zamknięty. Obecny użytkownik kamieniczek Zakon O.O. Karmelitów zamierza utworzyć w nich Centrum Karmelitańskie gdzie mieścić się będzie m. In. instytut gry carillonowej, centrum rekolekcyjne, sale konferencyjne a także sale ekspozycyjne.

## 13. Opis (sytuacja, materiał i konstrukcja, rzut, bryła, elewacje, wnętrze, wyposażenie, instalacje)

**SYTUACJA:**

Zespół kamieniczek usytuowany jest w południowej pierzei ulicy Katarzynki z wejściami od północy poprzedzonymi przedprożami. Obiekt w stosunku do ulicy usytuowany w układzie szczytowym. Czwarta, późniejsza kamienica z wejściem od strony zachodniej od podwórza. Na tyłach zespołu od południa ogrodzone podwórze z dojazdem i zamykaną bramą.

**MATERIAŁ I KONSTRUKCJA:**

- Fundamenty kamieniczek z cegły ceramicznej pełnej na zaprawie piaskowo-wapiennej i w niższych partiach z kamieni polnych. Mury fundamentowe jak ściany piwnic z nieregularnymi nieznacznymi odsadzkami, posadowione na głębokości około 70 cm poniżej posadzek piwnic.
- Ściany konstrukcyjne wewnętrzne i zewnętrzne z cegły ceramicznej pełnej na zaprawie wapiennej. Ściany czwartej kamieniczki z cegły ceramicznej pełnej maszynowej na zaprawie cementowo-wapiennej. Fragmenty ścian i uzupełnienia murów po zniszczeniach wojennych wykonane zostały z podobnych cegieł jak pierwotne oraz maszynowych, przeważnie na zaprawie cementowo-wapiennej. Mury grubości 80 cm, 66 cm, 51 cm i 45 cm.
- Stropy nad wszystkimi kondygnacjami ceramiczne Kleina typu ciężkiego. Płyty ceramiczne z cegły pełnej lub dziurawki oparte na belkach stalowych. Całkowita grubość stropów w granicach 24-27 cm.
- Dachy – wykonane w konstrukcji mieszanej. Konstrukcja dolna jest trapezową żelbetową płytą grubości 15 cm. Na płytach oparta część górna dachu konstrukcji drewnianej o niewielkich rozmiarach. Krokwie w rozstawach co 1,0 m. Dach pokryty dachówką ceramiczną holenderką bez deskowania i ocieplenia.
- Przedproże kamieniczek podpiwniczone z murami obwodowymi z cegły ceramicznej pełnej grubości 55 cm i stropem kolebkowym ceglany. Stopnie schodów, gzymsy i płyta tarasu wyłożone kamiennymi płytami.
- Klatka schodowa usytuowana centralnie w kamienicy dobudowanej konstrukcji żelbetowej. Stopnie oraz płyty spocznikowe wykończone lastrico. Płyta żelbetowa wykończona tynkiem cementowo-wapiennym. Poręcz stalowa współczesna.
- Wszystkie otwory okienne prostokątne ze współczesną stolarką. Okna dwuskrzydłowe o wielopolowych podziałach, ślēmiona gładkie, słupki o przekroju półwałka. Od podwórza okna dwuskrzydłowe zespolone. Stolarka współczesna.
- Drzwi frontowe jednoskrzydłowe drewniane płycinowe bez naświetla. We wnętrzach drzwi jedno- i dwuskrzydłowe współczesne.

**RZUT:**

Na rzut budynku składają się trzy kamieniczki połączone funkcjonalnie i tworzące jedną przestrzeń. Na osi środkowej wejście główne z wyrównawczymi schodami wewnątrz sieni. W czwartej centralnie usytuowana klatka schodowa obsługująca całość zespołu. Przyziemie dwutraktowe. W czwartej kamieniczce trzytraktowe, w trakcie środkowym klatka schodowa.



14. Kubatura	15. powierzchnia użytkowa	16 Przeznaczenie pierwotne	17. Użytkowanie obecne
około 2200,0 m <sup>3</sup>	około 977,0 m <sup>2</sup>	mieszkalne	w trakcie adaptacji na cele kulturalno-edukacyjne
18. Prace budowlane i konserwatorskie, ich przebieg i dokumentacja		19. Stan zachowania (fundamenty, ściany zewnętrzne, ściany wewnętrzne, sklepienia, stropy, konstrukcje dachowe, pokrycie dachu, wyposażenie i instalacje)	
<ul style="list-style-type: none"> <li>– 1963 r. – po zniszczeniach wojennych remont i odbudowa kamieniczek na potrzeby Przychodni Zdrowia;</li> <li>– 2011 r. – początek prac remontowo-konserwatorskich i adaptacyjnych na potrzeby Centrum Karmelitańskiego;</li> </ul>		<p><u>Ogólny stan zachowania dobry</u></p> <p>Zły stan cegły i kamieniarki przedproża, brak izolacji;</p> <p>Zły stan pokrycia dachu i opierzeń blacharskich;</p> <p>Zły stan kamieniarskich elementów dekoracyjnych elewacji;</p>	
		20. Najpilniejsze postulaty konserwatorskie	
		<p>Prace remontowo-konserwatorskie przedproża;</p> <p>Remont kapitalny dachu;</p> <p>Remont lub wymiana stolarki okiennej i drzwiowej, podłóg, tynków i instalacji;</p>	



21 Akta archiwalne (rodzaj akt, numer i miejsce przechowania)

- Plan Sztoholmski ok. 1600 r.
- P. Willer - Kościół św. Katarzyny 1687 r.
- D. Buhse - Plan Gdańska 1866-1869 r.

22. Bibliografia

- „Danzig und seine Bauten” Berlin 1908 r. – Biblioteka PAN Gdańsk,
- Jolanta Barton-Piórkowska „Gdańskie Dzielnice - Stare Miasto” Gdańsk 2010
- Jacek Friedrich „Gdańskie zabytki architektury do końca XVIII w.” Gdańsk 1995 r.
- G. Cuny „Danzigs Kunst und Kultur im 16 und 17 Jahrhundert”, Frankfurt 1910 r.

24. Uwagi różne

25. Opracował

Tekst ..... mgr inż. arch. Maciej Sieniawski październik 2011 r.  
imię, nazwisko, data, podpis

plany, rysunki ..... mgr inż. arch. Maciej Sieniawski październik 2011 r.  
imię, nazwisko, data, podpis

zdjęcia fotogr. .... mgr inż. arch. Maciej Sieniawski październik 2011 r.  
imię, nazwisko, data, podpis

Miejsce przechowywania negatywów ..... PWKZ Gdańsk.....

KARTA PO WYPEŁNIENIU PODLEGA OCHRONIE NA PODSTAWIE PRZEPISÓW PRAWA AUTORSKIEGO

26. Załączniki

wkledek



1. Miejscowość: GDAŃSK- STARE MIASTO	5.. Obiekt (nazwa jak w karcie)	6.. zawartość wkładki
2. Gmina ul. Katarzynki 1 - 3	KAMIENICE tzw. „DOM KAZNODZIEJÓW”	
3. Powiat		tekst + spis fotografii + rzut
4. Województwo pomorskie		

Cd. 13. Opis (sytuacja, materiał i konstrukcja, rzut, bryła, elewacje, wnętrze, wyposażenie, instalacje)

#### BRYŁA:

Bryła zwarta 3 –kondygnacyjna z poddaszem, z podpiwniczeniem i przedprożem. Każda z czterech części kamieniczek kryta dachem dwuspadowym.

#### ELEWACJE:

Elewacja frontowa północna – licowana cegłą, dekorowana kamiennym wystrojem architektonicznym i rzeźbiarskim. Dwuosiowa kompozycja elewacji każdej z kamieniczek, zwieńczonych trzema identycznymi szczytami, połączonych ze sobą kamiennymi gzymsami kordonowymi i pasem fryzu z inskrypcją. Prostokątne otwory okienne przesklepione odciążającym łękiem koszowym z kamiennymi kłińcami u nasady łuku i kamiennymi zwornikami. Pod oknami kamienne parapety. Podobnie dekorowane otwory wejściowe – portale akcentowane kamiennymi kłińcami i zwornikami zdobionymi płaskorzeźbami przedstawiającymi putta. Trójkątne szczyty kamienic, z centralnie umieszczonym prostokątnym oknem, ujęte w kamienne spływy o formie ornamentu okuciowego dekorowane rzeźbionymi główkami gryfów zwieńczone są trójkątnymi tympanonami, na których ustawiono postumenty z kutymi chorągiewkami. Pomiędzy szczytami obramowane kamieniem i zwieńczone pinaklem otwory koszy międzypołaciowych z zamontowanymi w ich świetle zbiornikami przelewowymi. Fryz kamienny z umieszczonym napisem: „DIE AUF HERRN HARREN KRIEGEN KRAFT DASS SIE AVF FAHREN FLUEGELN WIE ADLER”. Kolorystyka oryginalnych partii muru elewacji utrzymana w tonacji ciemnej brunatnej czerwieni, która kontrastuje z jasnopomarańczowymi ceglami powojennych uzupełnień blend nadokiennych, pojedynczych ubytków muru i białą okien. Kolorystyka szczytów rozjaśniona białą spoiną i kamieniarką wykonaną z białego wapienia. Przedproże z ażurową kutą kratą balustrady, kamienną posadzką i trzema biegami kamiennych schodów ujętych granitowymi, wolnostojącymi słupkami przeprożowymi z wykutym napisem „Anno 1728”, do których przytwierdzono stalowe pręty pochwytów. Przeproże ograniczone skrajnymi murkami ceglanymi niosącymi kamienne rzygacze.

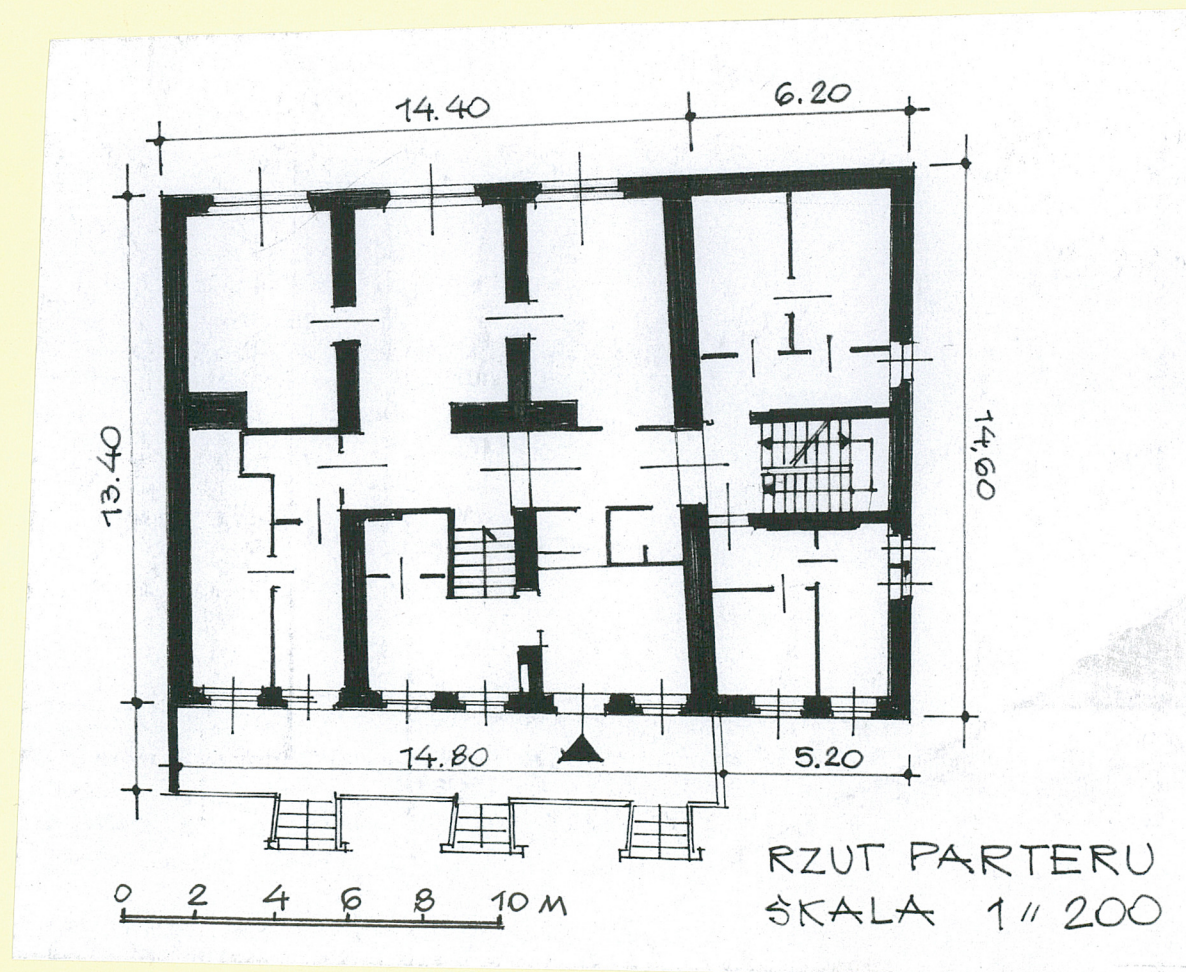
Elewacja tylna południowa – ceglana pozbawiona dekoracji, podziałów, bez rozczłonkowania, zwieńczona trzema trójkątnymi szczytami o prostym obrysie. Poziome prostokątne okna, nad którymi znajdują się płaszczyzny blend zamknięte odciążającymi łękami koszowymi. Podział elewacji na trzy odrębne elewacje zaakcentowany pionami rur spustowych biegnących od zbiorników przelewowych zawieszonych między szczytami. Kolorystyka utrzymana w ciemnobrązowej tonacji ceglanego lica z jasnopomarańczowymi plamami przemurowań blend nadokiennych i trójkątnych szczytów.

Elewacje powojennej przybudówki - tynkowane, zwieńczone prostymi trójkątnymi szczytami. Kondygnacje zaznaczone parą pionowych, prostokątnych okien. Elewacja boczna zwieńczona lukarną umieszczoną na osi pionu komunikacyjnego klatki schodowej. Niesymetrycznie rozmieszczone otwory okienne odpowiadające poziomom kondygnacji i spoczników klatki schodowej. Wejście ujęte dobudówką pełniącą funkcję wiatrołapu. Dekoracja ograniczona do prostych opasek wokół otworów okiennych i obrysu szczytów.



## SPIS FOTOGRAFII :

1. Elewacja frontowa – widok ogólny
2. Szczyty trzech kamieniczek
3. Powtarzalny szczyt w zbliżeniu
4. Drzwi wejściowe do zespołu z oknem parteru
5. Widok ogólny głównego wejścia
6. Przedproże z balustradą i kamiennymi słupkami
7. Jedne ze schodów przedproża
8. Kuta balustrada w zbliżeniu
9. Mur ograniczający z rzygaczem
10. Rzygacz w zbliżeniu
11. Słupek przedprożowy z napisem „Anno...”
12. Słupek przedprożowy z napisem „1728...”
13. Główne drzwi wejściowe
14. Okno parteru
15. Para okien na poziomie piętér
16. Okienko piwniczne
17. Kuta chorągiewka na postumencie tympanonu
18. Elewacja tylna południowa
19. Szczyty elewacji tylnej
20. Szczyt wraz ze zbiornikiem przelewowym
21. Okno elewacji tylnej
22. Okno elewacji tylnej
23. Wjazd na podwórze i okalający mur
24. Wejście główne od strony wewnętrznej
25. Wewnętrzna klatka schodowa
26. Pomieszczenie I piętra
27. Fragmenty prac we wnętrzu
28. Korytarz I piętra
29. Okno widziane od wnętrza



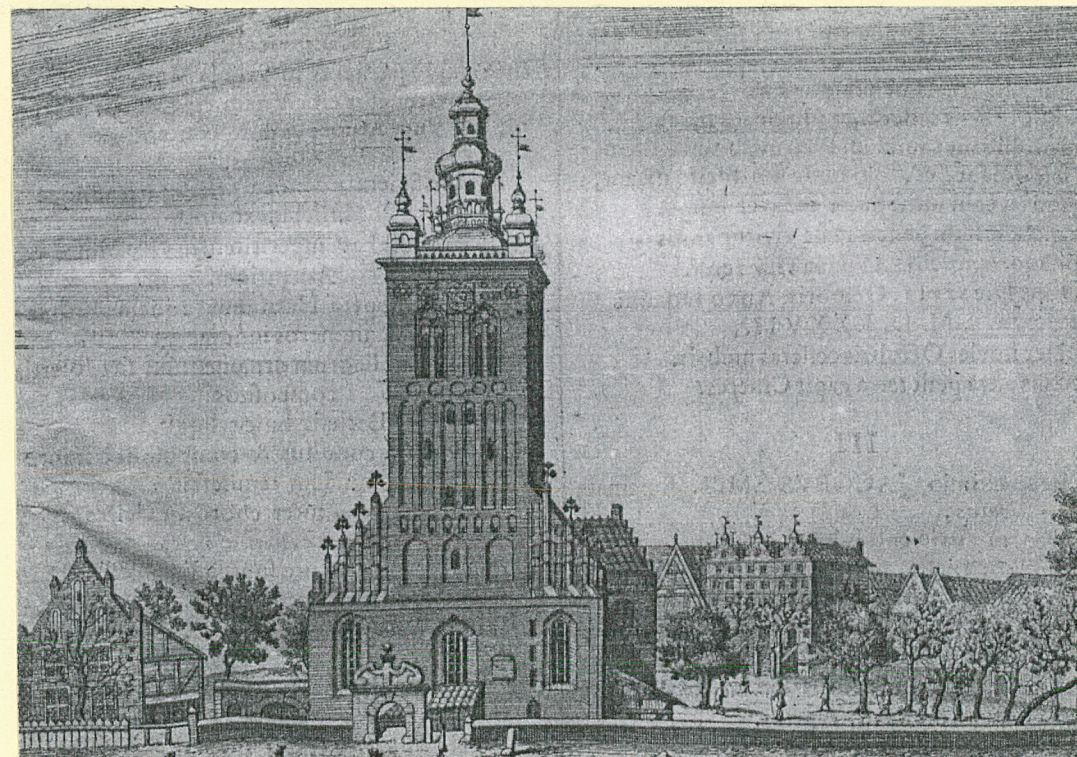
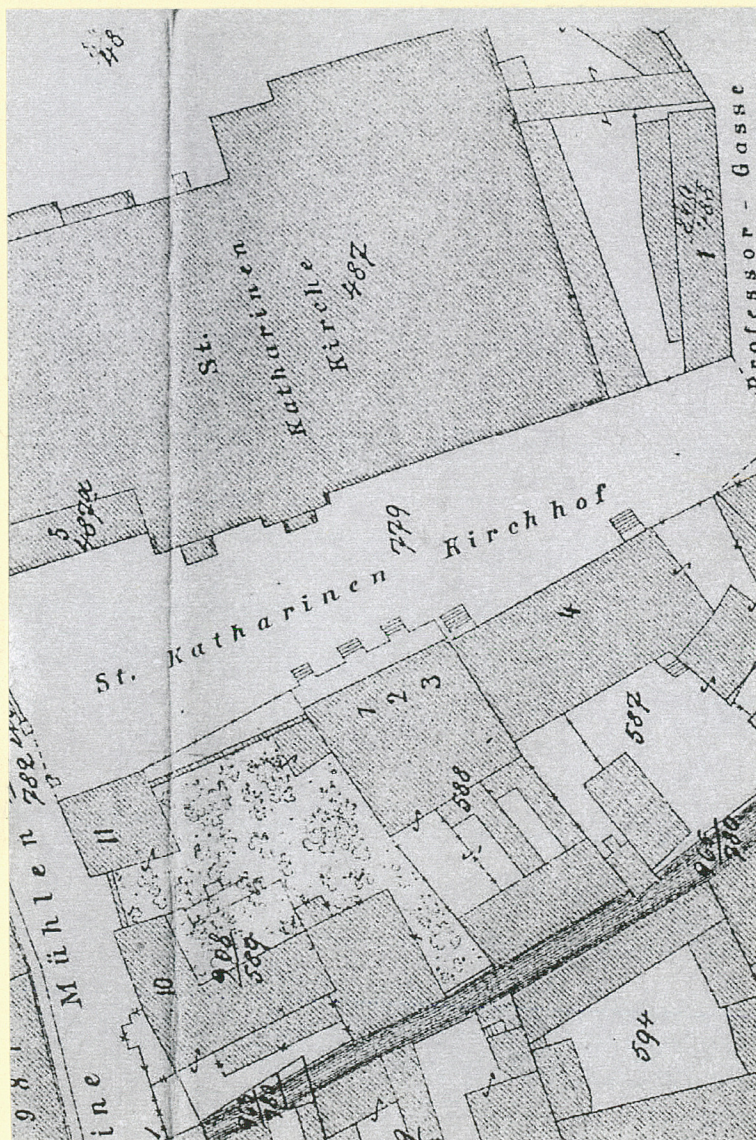


1. Miejscowość: GDAŃSK- STARE MIASTO
2. Gmina ul. Katarzynki 1 - 3
3. Powiat
4. Województwo pomorskie

5.. Obiekt (nazwa jak w karcie)  
KAMIENICE tzw. „DOM KAZNODZIEJÓW”

6.. zawartość wkładki

fotografie



P. WILLER 1687 - KOŚCIÓŁ ŚW. KATARZYNY

PLAN GDAŃSKA - D. BUHSE 1866 - 1869





PLAN SZTOKHOLMSKI -OKOŁO 1600 R.,



1. Miejscowość: GDAŃSK- STARE MIASTO  
2. Gmina ul. Katarzynki 1 - 3  
3. Powiat  
4. Województwo pomorskie

5.. Obiekt (nazwa jak w karcie)  
KAMIENICE tzw. „DOM KAZNODZIEJÓW”

6.. zawartość wkładki

fotografie



FOT. 2



FOT. 3





FOT, 4



FOT, 5



FOT, 6



FOT, 7



1. Miejscowość: GDAŃSK- STARE MIASTO  
2. Gmina ul. Katarzynki 1 - 3  
3. Powiat  
4. Województwo pomorskie

5.. Obiekt (nazwa jak w karcie)  
KAMIENICE tzw. „DOM KAZNODZIEJÓW”

6.. zawartość wkładki

fotografie



FOT, 8



FOT, 9





FOT, 10



FOT, 12



FOT, 13



FOT, 11



1. Miejscowość: GDAŃSK- STARE MIASTO
2. Gmina ul. Katarzynki 1 - 3
3. Powiat
4. Województwo pomorskie

5.. Obiekt (nazwa jak w karcie)  
KAMIENICE tzw. „DOM KAZNODZIEJÓW”

6.. zawartość wkładki

fotografie



FOT, 14



FOT, 15





FOT, 16



FOT, 17



FOT, 18



FOT, 19



1. Miejscowość: GDAŃSK- STARE MIASTO
2. Gmina ul. Katarzynki 1 - 3
3. Powiat
4. Województwo pomorskie

5.. Obiekt (nazwa jak w karcie)  
KAMIENICE tzw. „DOM KAZNODZIEJÓW”

6.. zawartość wkładki

fotografie



FOT. 20



FOT. 21





FOT, 22



FOT, 23



FOT, 24



FOT, 25