

A B C D E F G H I J K L M N O P R S T U V W X Y Z

Nr POMORSKIE

7185

1. Obiekt

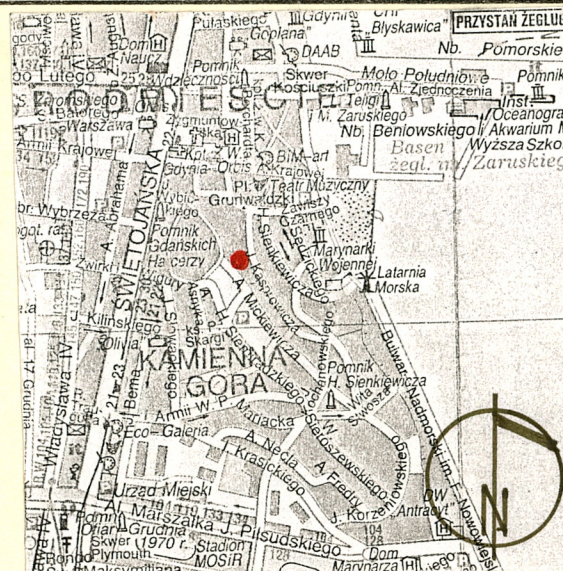
WILLA "ORLA" OB. BUDYNEK MIESZKALNY

2. Czas powstania

1927-1928 r.

3. Miejscowość

GDYNIA - KAMIENNA GÓRA



ORIENTACJA
SKALA 1:20 000

FOT. 1

4. Adres

ul. Kasprówicza 2
nr dz. 488/222 km 55
nr hipoteczny KW [redacted]
Gdynia

5. Przynależność administracyjna

województwo pomorskie

gmina miejska Gdynia

6. Poprzednie nazwy miejscowości

niem. Gdingen
Steinberg
Kamieniec pomorski

7. Przynależność administracyjna
przed 1 VI 1975

województwo gdańskie

powiat gdański

8. Właściciel i jego adres

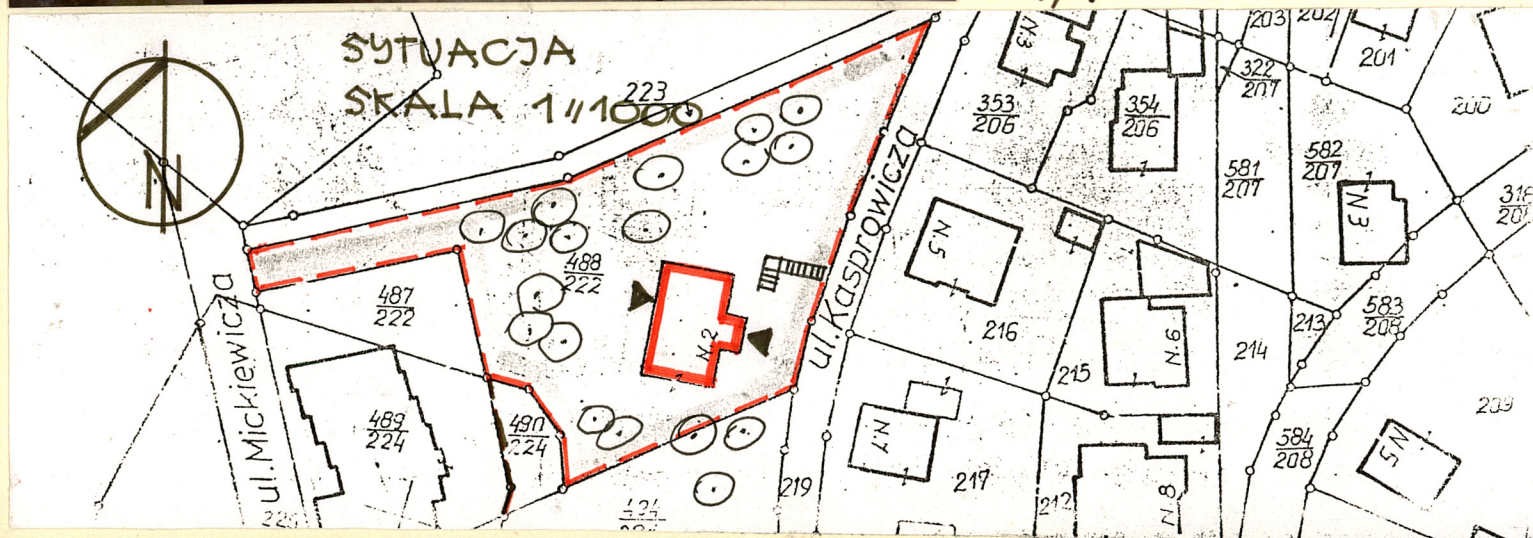
Spadkobiercy Franciszka
Drobniaka - adres nieznany

9. Użytkownik i jego adres

Administrator przymusowy
ABK nr 3 ul. Abrahama 55
Gdynia - użytkownicy lokatorzy

10. Rejestr zabytków

Nr 900 data 20.03.1984 r.



Sytuacja: budynek wolnostojący usytuowany na stoku Kamiennej Góry po jej północno-wschodniej stronie, w zachodniej pierzei ulicy Kasprowicza. Obiekt położony na skarpie w jej gęsto zadrzewionej części, co trafnie komponuje się z zakopiańskim stylem architektury willi. Budynek dostępny jest jedynie od strony ul. Kasprowicza skąd prowadzą do niego strome betonowe schody wycięte w murze oporowym zabezpieczającym zbocze. Willa pozbawiona jest bezpośredniego dojazdu. Całość posesji jest nieogrodzona jedynie od strony południowej pomiędzy skarpą a domem wydzielono niewielki przydomowy ogród.

Materiał: przyziemie-piwnice murowane otynkowane, piętro konstrukcji drewnianej szalowane deskami w układzie pionowym z listwami na złączach.

Stropy: drewniane belkowe ze ślepym pułapem.

Posadzki: w piwnicy gładź betonowa, na parterze i piętrze podłogi drewniane z desek, w łazienkach terakota,

Więźba dachowa: drewniana konstrukcji płatwiowo-kleszczowej, pokrycie dachu dachówką ceramiczną karpiówką w koronkę,

Schody: zewnętrzne przed wejściem głównym betonowe, na werandę od frontu drewniane jednobiegowe, balustrada drewniana prosta z drewnianymi słupkami, wewnętrzne schody drewniane policzkowe zabiegowe z drewnianą balustradą,

Okna: w piwnicy jedno- i dwudzielne krosnowe drewniane, na parterze i piętrze okna dwudzielne drewniane otwierane na zewnątrz, weranda przeszklona oknami krosnowymi o drobnym podziale,

Drzwi: zewnętrzne dwuskrzydłowe drewniane płycinowe z prostym trójdzielnym naswietłem, pozostałe drzwi wewnętrzne jednoskrzydłowe drewniane płycinowe,

Rzut: założony na planie prostokąta z aneksem werandy od strony wschodniej, wejście główne do willi od strony zachodniej ze schodami wyrównawczymi. Układ dwutraktowy z centralnie usytuowaną klatką schodową od zachodu.

Bryła: jednokondygnacyjna całkowicie podpiwniczona przy czym od zachodu piwnica wkopana jest w skarpę zaś od wschodu wyniesiona ponad poziom terenu. Całość przekryta wysokim dachem mansardowym z lukarnami.

c.d. na wkładce nr 1

Po odzyskaniu niepodległości Gdynia budziła zainteresowanie dzięki swemu malowniczoemu położeniu i walorom rekreacyjnym. Szczególnie teren folwarku "Steinberg" stał się miejscem atrakcyjnym dla celów wypoczynku. Pod szyldem Pierwszego Polskiego Towarzystwa Kąpieli Morskich stworzono spółkę, której celem było stworzenie miejscowości kuracyjnej dla kręgów inteligencji polskiej i nadano jej nazwę Kamieniec Pomorski. Obszar dawnego folwarku podzielono na około 345 działek budowlanych /100 ha/ i stopniowo zabudowywano je willami w stylu bądź historycznym bądź dworowym.

W tej grupie wyróżnia się m.in. willa "Orla", która stanowi ciekawe połączenie stylu dworowego ze stylem zakopiańskim. Została zbudowana dla Franciszka Drobniaka w roku 1928 jednak jej autor jest nieznany.

Właściciel willi zmarł w roku 1943 a spadkobiercami ustalonymi przez Sąd Grodzki w Krakowie w dniu 16.10.1943 r. są Bogdan, Danuta i Jerzy Drobniak, których adres zamieszkania jest nieznany. Po wojnie w willi zamieszkali lokatorzy a administratorem przymusowym ustanowiono ABK nr 3 przy ul. Abrahama 55 w Gdyni.

14. Kubatura <div>1050,0 m³</div>	15. Powierzchnia użytkowa <div>220,0 m²</div>	16. Przeznaczenie pierwotne <div>willa</div>	17. Użytkowanie obecne <div>budynek mieszkalny</div>
18. Prace budowlane i konserwatorskie, ich przebieg i dokumentacja Wobec braku prawowitego właściciela budynek od wielu lat nie był remontowany. Jedynie mieszkający w nim lokatorzy dokonują koniecznych napraw bieżących, które umożliwiają dalsze zamieszkiwanie w obiekcie.		19. Stan zachowania (fundamenty, ściany zewnętrzne, ściany wewnętrzne, sklepienia, stropy, konstrukcje dachowe, pokrycie dachu, wyposażenie i instalacje) Stan zachowania budynku zły. Piwnice - wymagają osuszenia, Konstrukcja drewniana w wielu fragmentach do wymiany Weranda, schody i stolarka okienna wymagają naprawy, Dach- pokrycie dachówką ceramiczną do wymiany.	
		20. Najpilniejsze postulaty konserwatorskie Willa wymaga pilnego wykonania remontu kapitalnego.	

21. Akta archiwalne (rodzaj akt, numer i miejsce przechowywania)

- Dokumentacja oryginalna z Archiwum Wydziału Architektoniczno-Budowlanego Urzędu Miasta Gdyni
- Studium architektoniczno-urbanistyczne waloryzacji Gdyni do roku 1939 w granicach administracyjnych miasta z roku 1970 - Maria Sołtysik

22. Biblioteka

Maria Sołtysik "Gdynia -miasto dwudziestolecia międzywojennego"

23. Źródła ikonograficzne i fotografia (rodzaj, miejsce przechowywania, sygnatury)

24. Uwagi różne

25. Opracował

tekst arch. Beata Anusiak listopad 2000

imię, nazwisko, data, podpis

plany, rysunki arch. Beata Anusiak listopad 2000

imię, nazwisko, data, podpis

zdjęcia fotogr. arch. Beata Anusiak listopad 2000

imię, nazwisko, data, podpis

miejsce przechowywania negatywów WOSZ Gdańsk

KARTA PO WYPEŁNIENIU PODLEGA OCHRONIE NA PODSTAWIE PRZEPISÓW PRAWA AUTORSKIEGO

26. Adnotacje o inspekcjach, informacje o zmianach (daty, imiona i nazwiska wypełniających)

27. Załączniki

5 WKŁADEK

1. Miejscowość.....	Gdynia	4. Obiekt (nazwa jak w karcie)	5. Zawartość wkładki (nazwa materiału uzupełniającego)
2. Gmina	miejska Gdynia	Willi "Orla" ob.budynek mieszkalny	c.d. tekstu + archiwalia
3. Województwo	pomorskie		

c.d. opisu:

Elewacje: konstrukcja ścian willi szkieletowa obustronnie szalowana drewnem w układzie pionowym. Pierwotnie wszystkie ściany elewacji malowane były na biało. Obecnie zaś część drewniana impregnowana jest środkiem drewnochronnym w kolorze ciemnego brązu. Piwnice tynkowane w kolorze białym.

Elewacja wschodnia-frontowa: rozwiązana symetrycznie, na osi centralnie usytuowana weranda pierwotnie drewniana, obecnie murowana przeszklona oknami o drobnym podziale. Po obu jej stronach symetrycznie okna trójdzielne. W poziomie piwnic weranda podparta kolumnami założonymi na rzucie kwadratu łączonymi łukiem odcinkowym. Werandę poprzedzają schody drewniane równoległe do elewacji. W kondygnacji poddasza weranda przechodzi w balkon przekryty dachem dwuspadowym podpartym 4 drewnianymi kolumnami z balustradą z drewnianych toczonych tralek. W szczycie wiatrownica z pazdurem w formie dwóch krzyżujących się młotków. W podmurówce balkonu zachowane dwie kołatki w kształcie lwich głów.

Elewacja zachodnia: w przyziemiu niesymetrycznie usytuowane wejście główne do budynku i 4 różnej wielkości okna o zróżnicowanym podziale jedno- i dwudzielne. W poddaszu trzy lukarny przekryte daszkami dwuspadowymi z pazdurami - w części od strony północnej pojedyncza, zaś od południa zdwojone.

Elewacja północna: jednoosiowa z oknem w części zachodniej dwudzielnym. W poziomie poddasza pierwotnie jedynie dwie lukarny kryte daszkami dwuspadowymi z pazdurami. Obecnie między nimi wtórnie nadbudowana lukarna kryta dachem płaskim.

Elewacja południowa: rozwiązana podobnie jak północna z dodatkowo wybudowaną lukarną w poddaszu krytą dachem płaskim.

Wnętrza: pozbawione detalu dekoracyjnego. Zabudowana klatka schodowa jednobiegowa zabiegowa z drewnianą prostą balustradą i pochwytem drewnianym profilowanym. Wnętrza częściowo przebudowane.

Wyposażenie: zachowana w około 80% oryginalna stolarka okienna i drzwiowa. Wymienione zostały wtórnie okna werandy. W przyziemiu dwie metalowe kołatki w formie lwich głów.

Instalacje: elektryczna, wod.-kan., ogrzewanie piecowe.

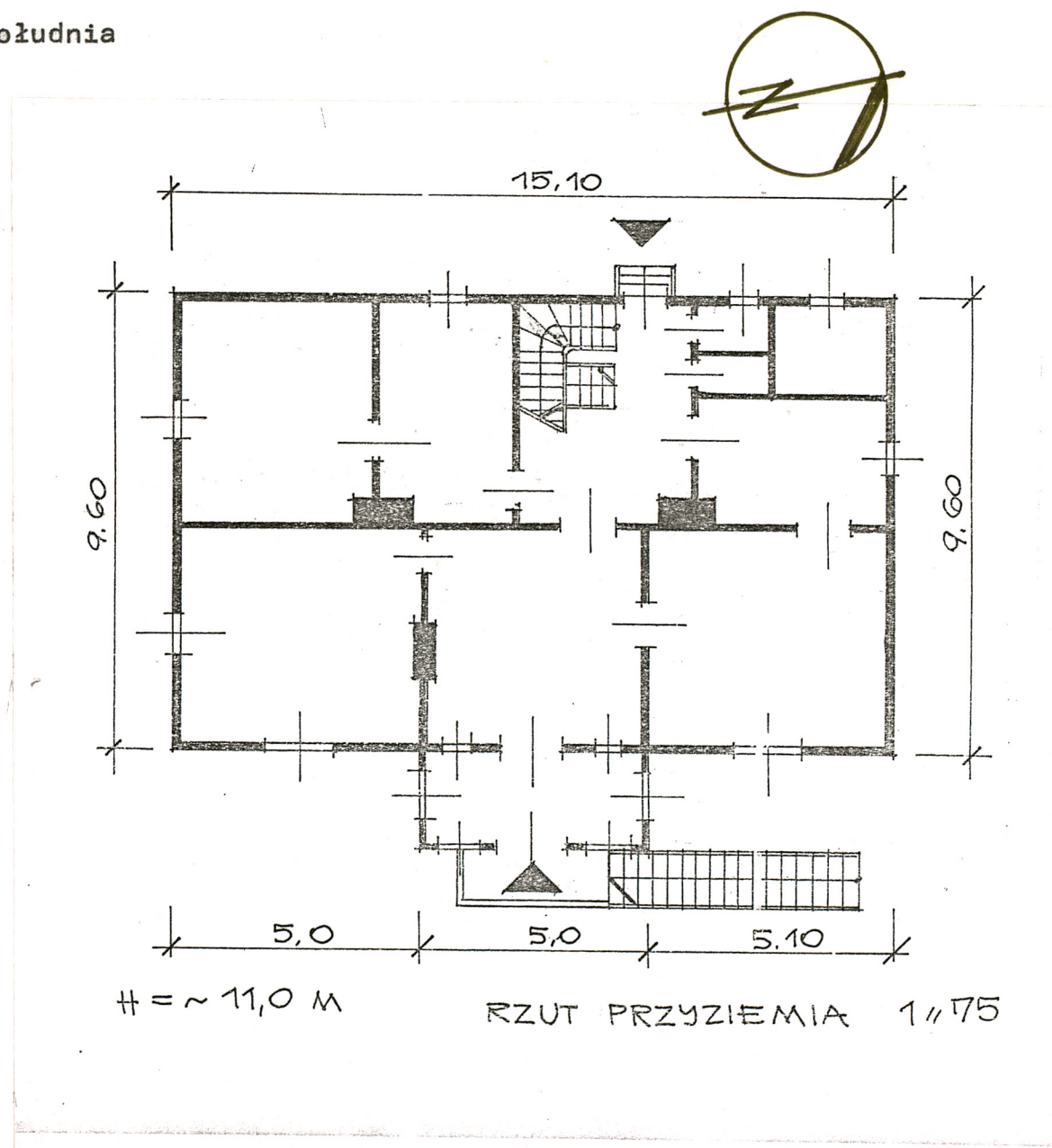
Wkładkę założył: arch. Beata Anusiak listopad 2000.....
(imię, nazwisko, data)

WOSÓZ Gdańsk

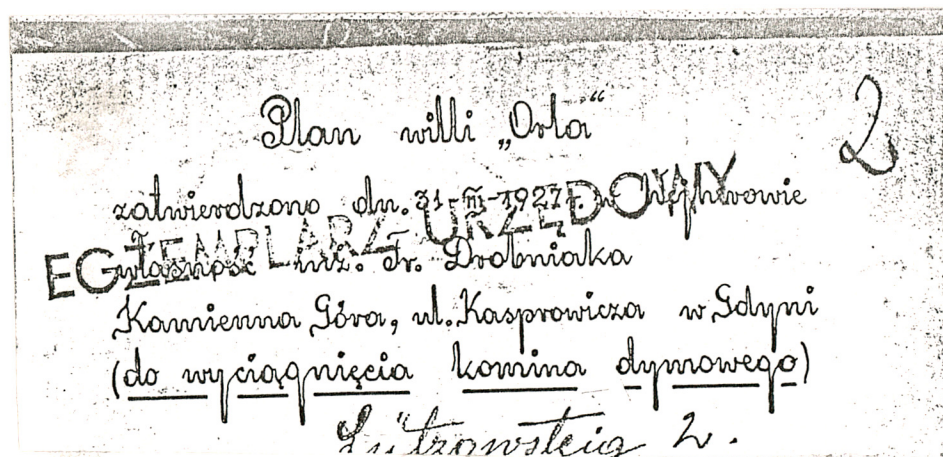
Miejsce przechowywania negatywów:

Spis fotografii:

- 1 - widok ogólny willi z podnóża skarpy
- 2 - elewacja wschodnia frontowa widziana z południa
- 3 - elewacja północna willi
- 4 - weranda z balkonem na osi od frontu
- 5 - elewacja zachodnia z wejściem głównym
- 6 - elewacja południowa /wtórna lukarna/
- 7 - poddasze od południa
- 8 - lukarny poddasza od strony zachodniej
- 9 - drewniane schody na werandę od frontu
- 10 - balustrada schodów wewnętrznych
- 11 - schody prowadzące na werandę
- 12 - drewniany balkon na kolumnach od frontu
- 13 - metalowa kołatka w formie lwiej głowy
- 14 - różne okna elewacji zachodniej
- 15 - fragment więźby dachowej
- 16 - drzwi wejściowe willi od zachodu
- 17 - okno skrzynkowe elewacji południowej
- 18 - okno przyziemia od północy
- 19 - okno parteru z drobnym podziałem
- 20 - jednokształtne okno od zachodu
- 21 - okno piwnicy od frontu

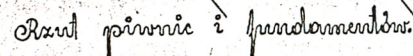


1. Miejscowość..... Gdynia	4. Obiekt (nazwa jak w karcie)	5. Zawartość wkładki (nazwa materiału uzupełniającego)
2. Gmina..... miejska gdynia	Willa "Orla" ob.budynek mieszkalny	zdjęcie ARCHIWALIA
3. Województwo..... pomorskie		



Wkładkę założył:
(imię, nazwisko, data)

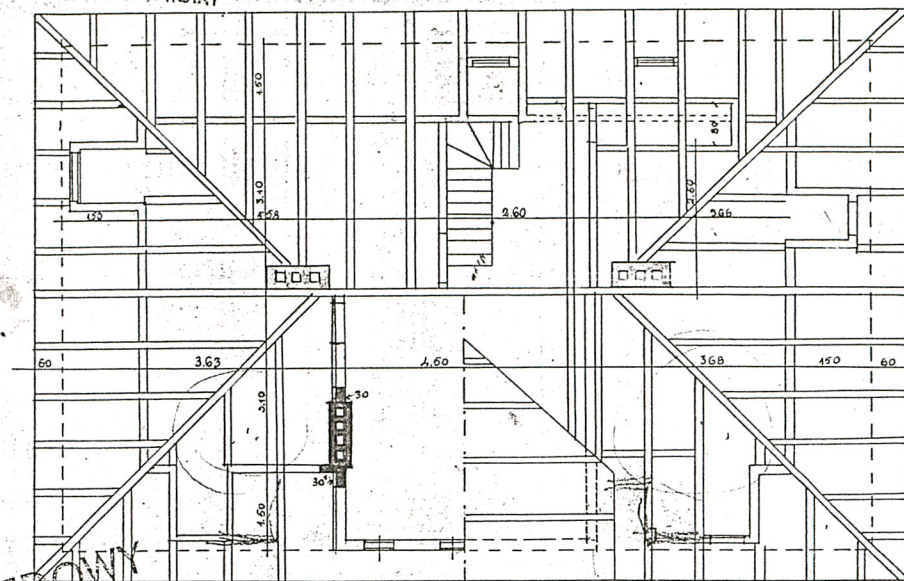
Miejsce przechowywania negatywów:
WOSOZ Gdańsk



Gdynia, dnia 24 XI 1936 r.

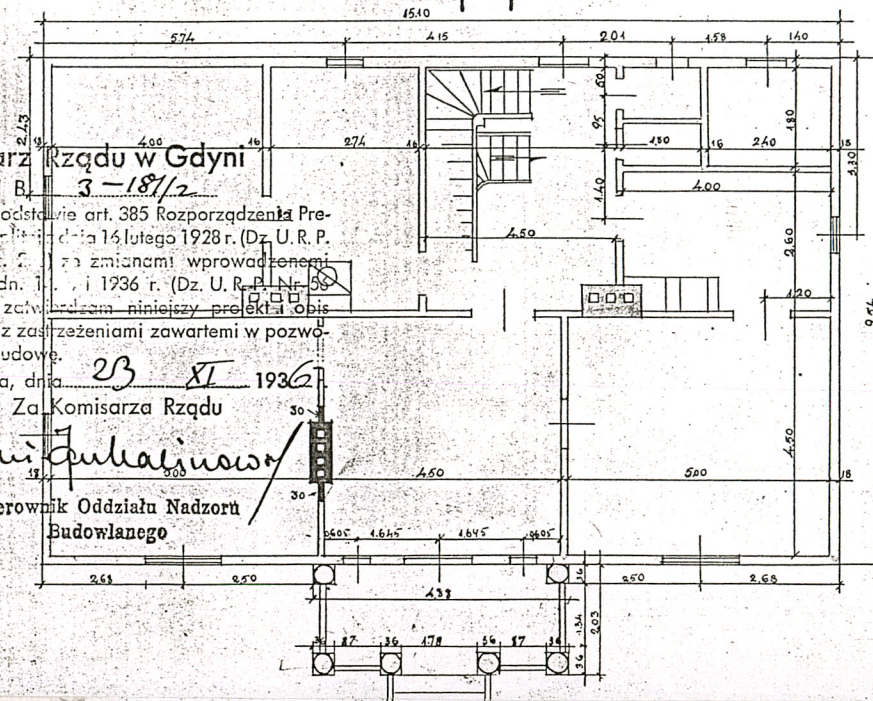
INSPEKTOR LUDOWYLANY

→ Podclasse



URZĘDOWY

Rzut przysięgi



Wicekomisarz Rządu w Gdyni

Nr IV. N B. 3-187/2

Na podstawie art. 385 Rozporządzenia Prezydenta Rzeczypospolitej z dnia 14 lutego 1928 r. (Dz. U. R. P. Nr 23, poz. 22) z późn. zmianami wprowadzającymi zmiany w art. 1 i 2 z dnia 14 lutego 1928 r. (Dz. U. R. P. Nr 59, poz. 45) ze zmianami niniejszy prelektat opis techniczny z załącznikami zawartymi w pozwoleniu na budowę.

Gdynia, dnia 23 XI 1936

Za Komisarza Rządu

7
J. J. Fulkerson
19 00

W. Kierownik Oddziału Nadzoru
Budowlanego

1. Miejscowość..... Gdynia	4. Obiekt (nazwa jak w karcie)	5. Zawartość wkładki (nazwa materiału uzupełniającego)
2. Gmina..... miejska Gdynia	Willa "Orla" ob.budynek mieszkalny	zdjęcia
3. Województwo ... pomorskie		



FOT, 2



FOT, 3



FOT, 4

Wkładkę założył:**arch. Beata Anusiak listopad 2000**.....
(imię, nazwisko, data)

Miejsce przechowywania negatywów:**WOSZ Gdańsk**.....



FOT, 5



FOT, 6



FOT, 7



FOT, 8

1. Miejscowość **Gdynia**
2. Gmina **miejska Gdynia**
3. Województwo **pomorskie**

4. Obiekt (nazwa jak w karcie)

Willa "Orla" ob. budynek mieszkalny

5. Zawartość wkładki (nazwa materiału uzupełniającego)

zdjęcia

FOT, 9



FOT, 10



FOT, 11

Wkładkę założył: **arch. Beata Anusiak** **listopad 2000.**
(imię, nazwisko, data)

Miejsce przechowywania negatywów: **WOSZ Gdańsk**



ФОТ, 12



ФОТ, 13



ФОТ, 14



ФОТ, 15

1. Miejscowość.....**Gdynia**.....
2. Gmina**miejska Gdynia**.....
3. Województwo**pomorskie**.....

4. Obiekt (nazwa jak w karcie)

Willa "Orla" ob.budynek mieszkalny

5. Zawartość wkładki (nazwa materiału uzupełniającego)

zdjęcia

FOT, 16



FOT, 17



FOT, 18

Wkładkę założył:**arch. Beata Anusiak listopad 2000**.....
(imię, nazwisko, data)

Miejsce przechowywania negatywów:**WOSOZ Gdańsk**.....



FOT, 19



FOT, 20



FOT, 21