

1. Obiekt

CHŁODNIA W ZESPOLE PORTU

754/4

2. Czas powstania

1930 - 1932

3. Miejscowość

GDYNIA

4. Adres

UL. Polska 20

nr hipoteczny

karta mapy 120  
działka nr 2

5. Przynależność administracyjna

województwo gdańskie

gmina

6. Poprzednie nazwy miejscowości

XIVw. - Gdynino, miem. Gdingen  
1939 -45 -Gottenhaven

7. Przynależność administracyjna  
przed 1 VI 1975

województwo gdańskie

powiat miejski Gdynia

8. Właściciel i jego adres

Skarb Państwa

9. Użytkownik i jego adres

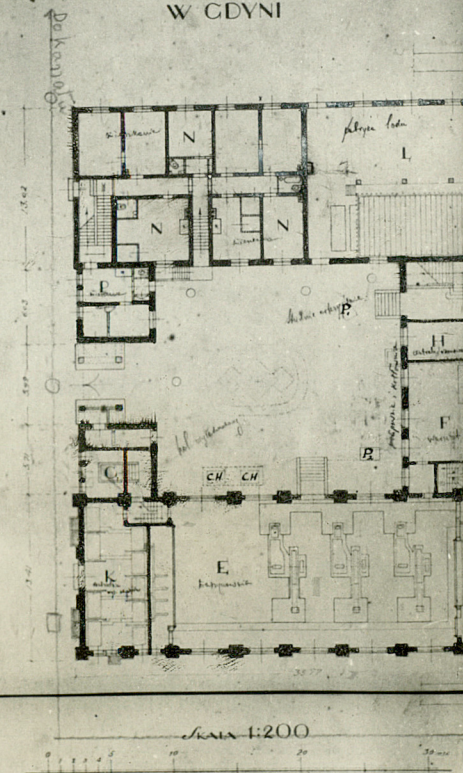
Zrzeszenie Przedsiębiorstw  
Przemysłu Mięsnego, Zakład  
Eksportowo-Importowy, Gdynia,  
ul. Polska 20

10. Rejestr zabytków

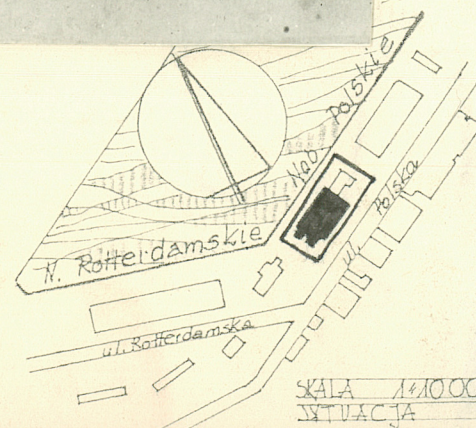
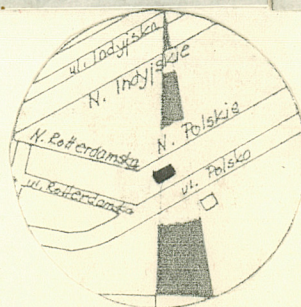
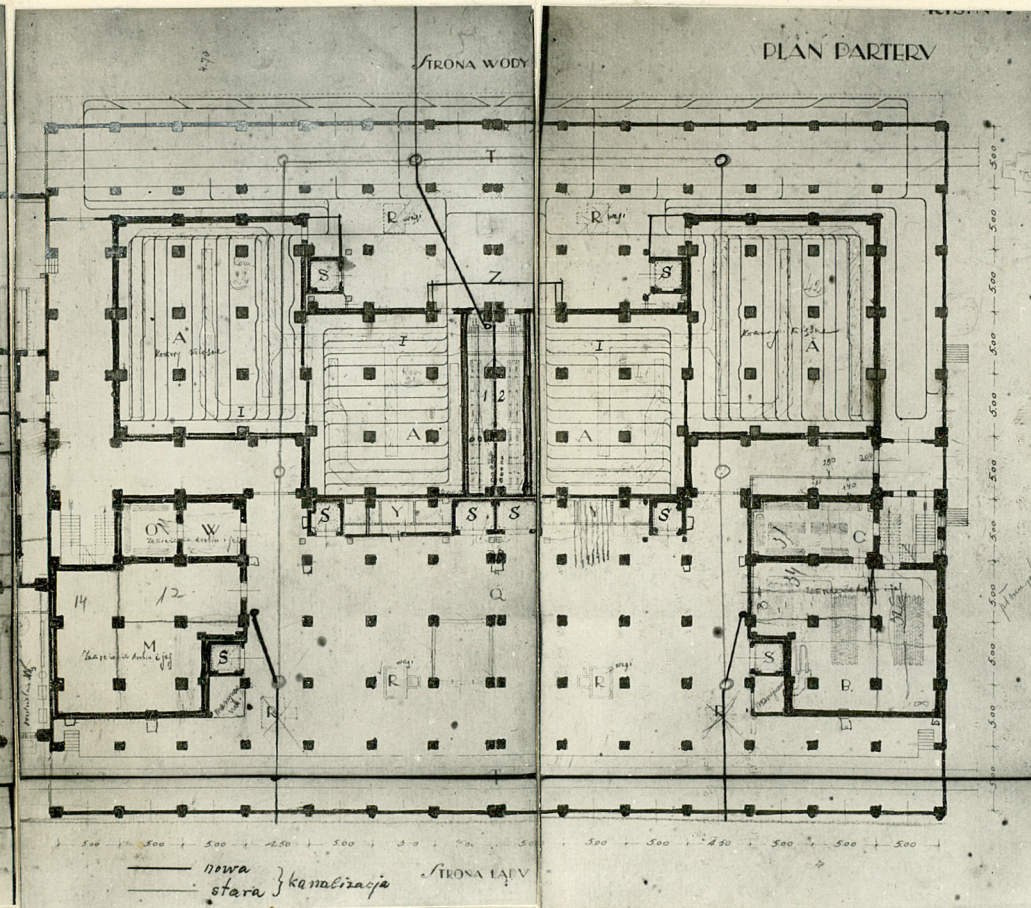
Nr 1085

data 20.03.1990

CHŁODNIA PORTOWA  
PAŃSTWOWEGO BANKU ROLNEGO  
W GDYNI



PLAN PARTERU





12. Autorzy, historia obiektu, określenia stylu.

11.06.1929 r. - projekt chłodni zostaje zaakceptowany przez Ministerstwo Przemysłu i Handlu, Departament Morski, Wydział Portowy. Budowę prowadzi inż. Rostkowski z ramienia Towarzystwa Robót Inżynierskich, S-ka Akcyjna w Poznaniu. Chłodnia wznoszona jest w oparciu o projekt firmy belgijskiej Ateliers B. Lebrun, Societe Anonyme, Nymy. W pierwszym etapie wzniesiono obiekt 4-kondygnacyjny, który poświęcony został przez biskupa Okoniewskiego dn. 13.07.1930r. i rozpoczął pracę. Obecna formę chłodnia uzyskała w 1932r /6-kondygnacji/.

13. Opis (sytuacja, materiał i konstrukcja, rzut, bryła, elewacje, wnętrze, wyposażenie Instalacje)

Chłodnia zlokalizowana jest na zachodnim krańcu Nabrzeża Polskiego, na wydzielonej działce.

Rzut chłodni prostokątny, bryła zwarta VI-kondygnacyjna. Od strony zach. do chłodni przylega zaplecze techniczno-administracyjne, II-kondygnacyjne, założone na rzucie w kształcie litery "C", wokół wewnętrznego dziedzińca. Od strony wsch. dobudowany do chłodni współczesny obiekt II-kondygnacyjny.

Konstrukcja chłodni szkieletowa żelbetowa, ściany zewnętrzne i wewnętrzne murowane z cegły, całość posadowiona na palach systemu Raymonda o długości 5,5-11,0 m.. Część techniczno-administracyjna murowana z cegły, dachy płaskie papowe.

Chłodnia - prostopadłościan o ceglanych elewacjach podzielonych w pionie tynkowanymi polastrami odpowiadającymi rozstawowi elementów konstrukcyjnych we wnętrzu, w poziomie zaś podzielona gzymsem kordonowym obiegającym budynek na wysokości stropu 4-tej kondygnacji. W elewacjach podłużnych wyższa od pozostałych kondygnacja przyziemia o licznych prostokątnych blendach, odcięta od pozostałej części budynku niewydatnym tynkowanym gzymsem. Korpus główny chłodni bezokienny. W elewacji północnej 4 stalowe balkony wyładownicze. W centrum elewacji zach. i wsch. blendy z dekoracją ceglana. Pierwotnie do wnętrza chłodni prowadziły dwie boczne kolejkowe, obecnie czynna tylko południowa.

Zespół administracyjno-techniczny:

Skrzydło północne dwukondygnacyjne; elewacja półn. 9-cioosiowa z wejściem zamienionym obecnie na bramę stalową, podzielona w pionie trzema ceglanyimi pilastrami. Elewacja zach. zwieńczona dwustopniową, tynkowaną attyką, w centrum ujęte z obu stron dwoma pilastrami wejście w płytkiej wnęcie. W osi północnej elewacji pion okien, oś południowa bezokienna. Elewacja południowa ośmioosiowa, z dwoma wejściami w płytkich wnękach i biegnącym przez całą wysokość oknem w osi zachodniej. Skrzydło wschodnie, przylegające do chłodni - 7 osi okien i wejście w narożu północnym dziedzińca.

Skrzydło południowe - w Przyziemiu i drugiej kondygnacji podzielone w pionie wydatnymi pilastrami, między którymi piony stalowych okien o drobnych podziałach. Od strony południowej na pięciu pilastrach oparty, obejmujący narożnik, zaokrąglony balkon. Część wschodnią skrzydła zajmuje maszynownia i skraplacz, zachodnią zaś biura.

Wejście na dziedziniec flankują dwie parterowe portiernie, między którymi znajdują się wjazd i brama wejściowa.

Wejścia do budynku umieszczone w płytkich wnękach o obramieniu ze schodkowo ułożonych cegieł; okna z ceglanyimi nadprożami i parapetami na ceglanych wspornikach. We wnętrzu częściowo zachowana stolarka.

Instalacje: elektryczna, wod.-kan., co..



<p>14. Kubatura</p> <p>ok. 697406 m<sup>3</sup></p>	<p>15. Powierzchnia użytkowa</p> <p>ok. 24798 m<sup>2</sup></p>	<p>16. Przeznaczenie pierwotne</p> <p>Chłodnia</p>	<p>17. Użytkowanie obecne</p> <p>Chłodnia</p>
<p>18. Prace budowlane i konserwatorskie, ich przebieg i dokumentacja</p> <p>Likwidacja północnej bocznic kolejowej - prace w toku.</p>		<p>19. stan zachowania (fundamenty, ściany zewnętrzne, ściany wewnętrzne, sklepienia, stropy, konstrukcje dachowe, pokrycie dachu, wyposażenie i instalacje)</p> <p>Stan zachowania substancji budowlanej dobry; niewielkie ubytki cegieł w elewacji, skorodowane balkony wyładownicze w elewacji północnej.</p>	
		<p>20. Najpilniejsze postulaty konserwatorskie</p> <p>Konieczność stałej konserwacji i terminowego wykonywania napraw bieżących.</p>	



21. Akta archiwalne (rodzaj akt, numer i miejsce przechowywania)

Pierwotna dokumentacja projektowa przechowywana w Dziale Technicznym Zrzeszenia Przedsiębiorstw Przemysłu Mięsnego, Gdynia, ul. Polska 20.

22. Bibliografia

"Tygodnik Mleczarski" nr 29, 16.07.1930r, Poznań - artykuł pt. "Chłodnia i składy portowe w Gdyni".  
Maria J. Sołtysik - "Studium architektoniczno-urbanistycznej waloryzacji Gdyni do roku 1939 w granicach administracyjnych miasta z roku 1970 - mps., Wydz. Architektury PG, Gdańsk 1985

23. Źródła ikonograficzne i fotografia (rodzaj, miejsce przechowywania, sygnatury)

Plan miasta i portu Gdyni, 1932-33, Zbiory kartograficzne Biblioteki PAN, Gdańsk, sygn. b. II. 86  
Plan portu w Gdyni 1931-32, Zbiór planów Muzeum Historii Miasta Gdyni, sygn. 9.

24. Uwagi różne

25. Opracował

tekst Ewa Stieler, kwiecień 1988

plany, rysunki Ewa Stieler, kwiecień 1988

zdjęcia fotogr. Krzysztof Wiącek, kwiecień 1988

imię, nazwisko, data, podpis  
GODZ

miejsce przechowywania negatywów

Karta po wypełnieniu podlega ochronie na podstawie przepisów prawa autorskiego

26. Adnotacje o inspekcjach, informacje o zmianach (daty, imiona i nazwiska wypełniających)

27. Załączniki

wkładki



1. Miejscowość

Gdynia

2. Obiekt (nazwa jak w karcie)

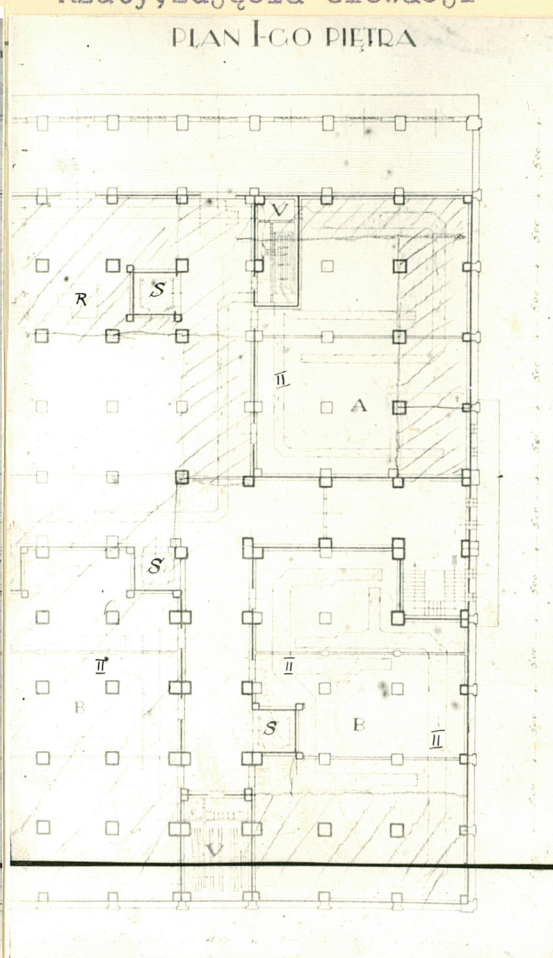
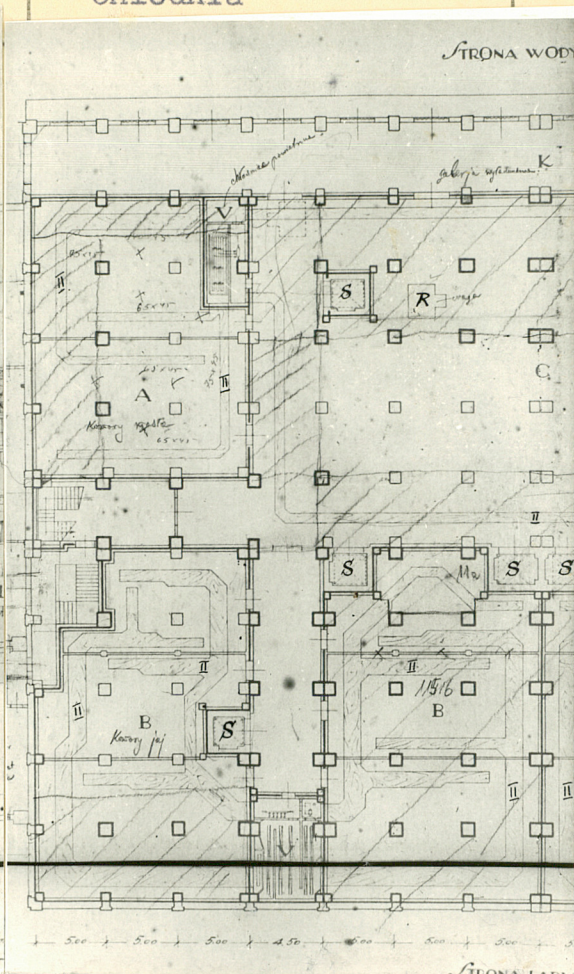
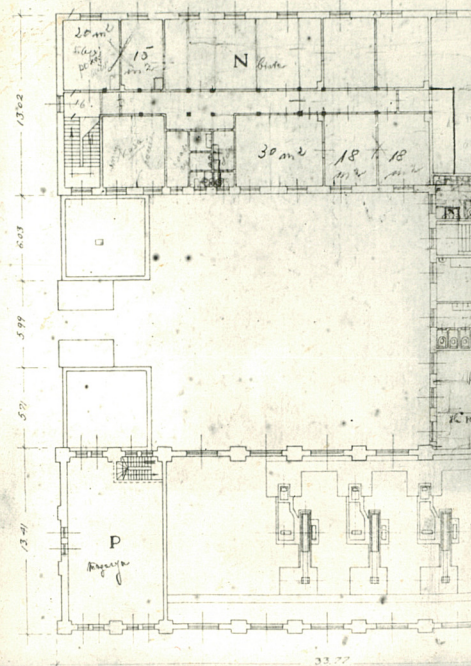
Chłodnia

3. Zawartość wkładki (nazwa obiektu lub materiału uzupełniającego)

Rzuty, zdjęcia elewacji

CHŁODNIA PORTOWA

PAŃSTWOWEGO BANKU ROLNEGO  
W GDYNI



Fot. 3 - rzut III-go piętra

Fot. 4 - elewacja zachodnia chłodni

Fot. 5 - detal elewacji zachodniej chłodni

Ewa Stieler, styczeń 1988

Wkładkę założył: .....

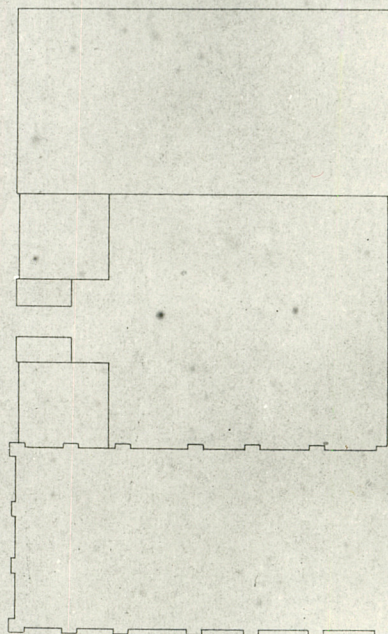
(imię, nazwisko, data)

Miejsce przechowywania negatywów: .....

OZGraf. Z.P. Ostróda zam. 699 nakł. 23.600



# CHŁODNIA PORTOWA PAŃSTWOWEGO BANKU ROLNĘCO W GDYNI

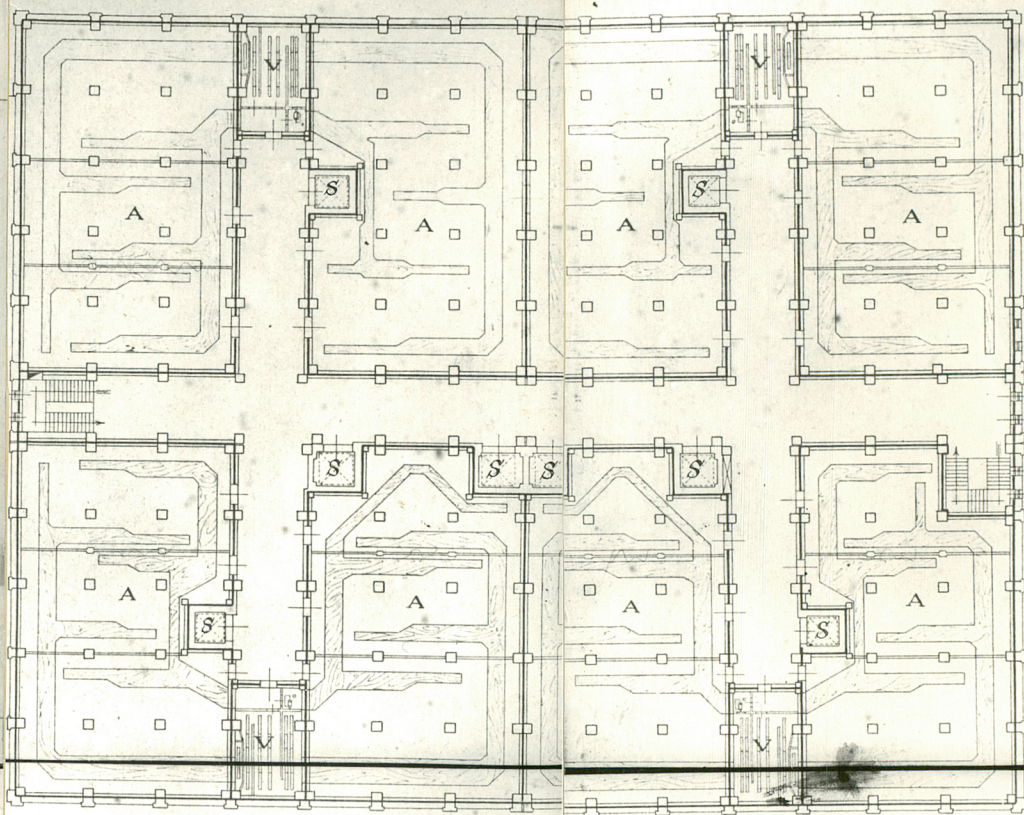


Skala 1:200

0 1 2 3 4 5 10 20

STRONA WODY

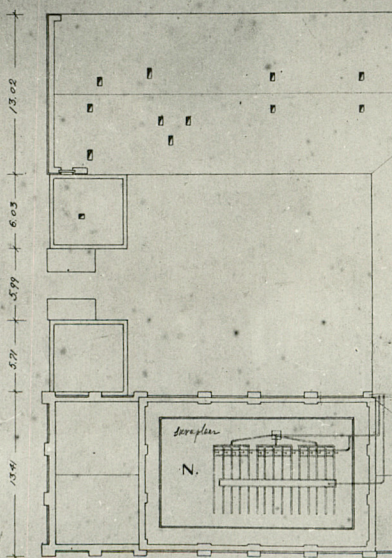
PLAN III-GO PIĘTRA



STRONA LĄDV

30.00 + 5.00 + 5.00 + 5.00 + 4.50 + 5.00 + 5.00 + 5.00 + 5.00 + 5.00 + 4.50 + 5.00 + 5.00 + 5.00

# CHŁODNIA PORTOWA PAŃSTWOWEGO BANKU ROLNĘCO W GDYNI

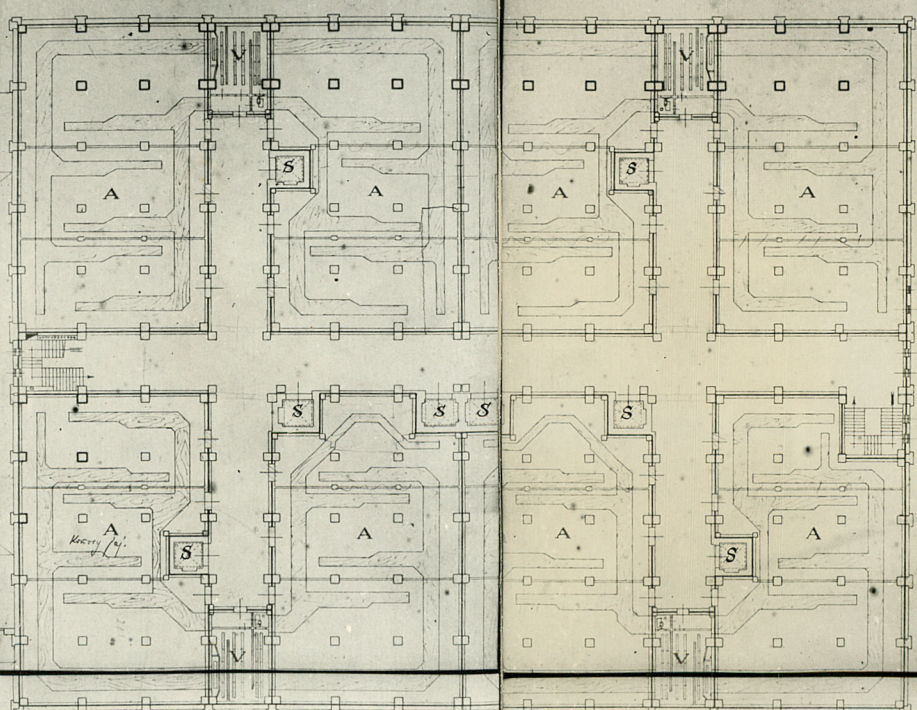


Skala 1:200

0 1 2 3 4 5 10 20

STRONA WODY

PLAN II-GO PIĘTRA



STRONA LĄDV

30.00 + 5.00 + 5.00 + 5.00 + 4.50 + 5.00 + 5.00 + 5.00 + 5.00 + 5.00 + 4.50 + 5.00 + 5.00 + 5.00



1. Miejscowość

GDYNIA

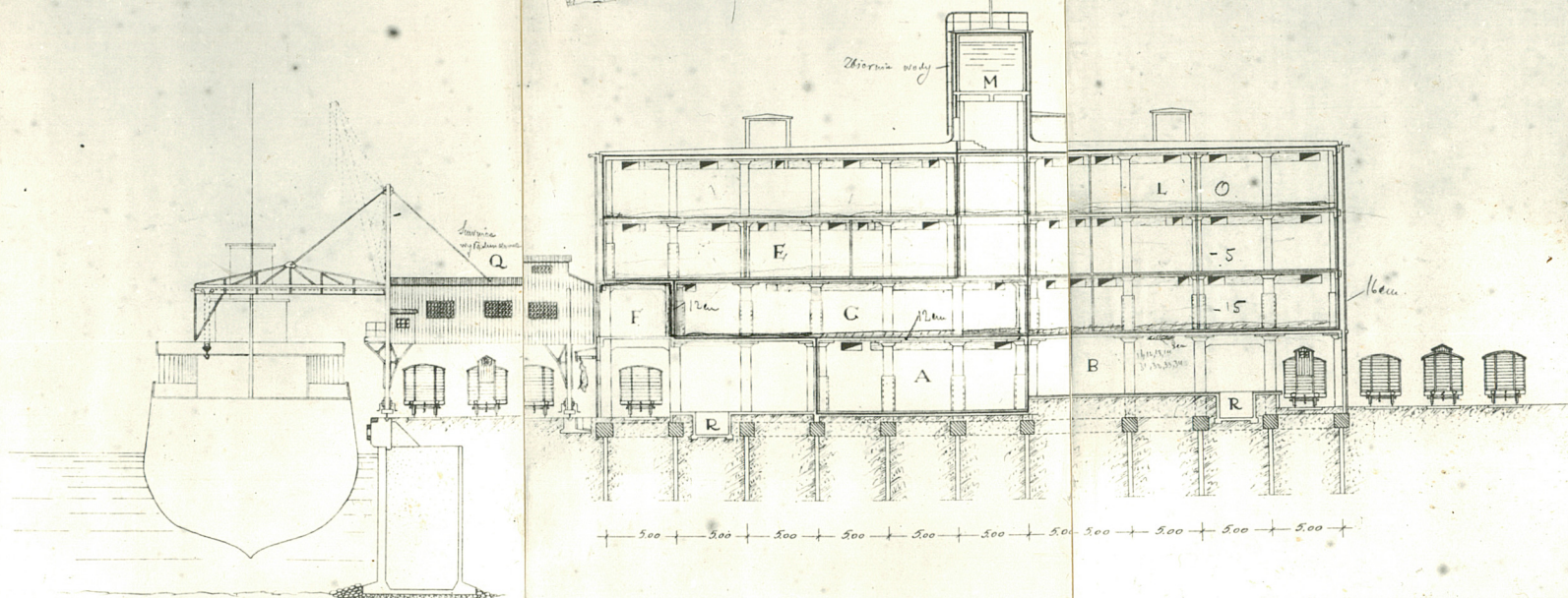
2. Obiekt (nazwa jak w karcie)

CHŁODNIA

3. Zawartość wkładki (nazwa obiektu lub materiału uzupełniającego)

Przekroje, zdjęcia elewacji  
PRZĘKROJ POPRZĘCZNY

CHŁODNIA PORTOWA  
PAŃSTWOWEGO BANKU ROŚNĘCO  
W GDYNI



- Fot. 6 - przekrój poprzeczny chłodni-dokumentacja archiwalna  
Fot. 7 - narożnik północno-zachodni chłodni  
Fot. 8 - fragment elewacji północnej chłodni-balkony wyładownicze  
Fot. 9 - przekrój podłużny chłodni -dokumentacja archiwalna  
Fot. 10- fragment elewacji północnej skrzydła południowego zespołu administracyjno-technicznego chłodni  
Fot. 11- narożnik północno-zachodni dziedzińca wewnętrznego chłodni

Wkładkę założył: Ewa Stieler, styczeń 1988

(imie, nazwisko, data)

Miejsce przechowywania negatywów: GODZ

technicznego chłodni

OZGraf. Z.P. Ostróda zam. 699 ark. 24.690

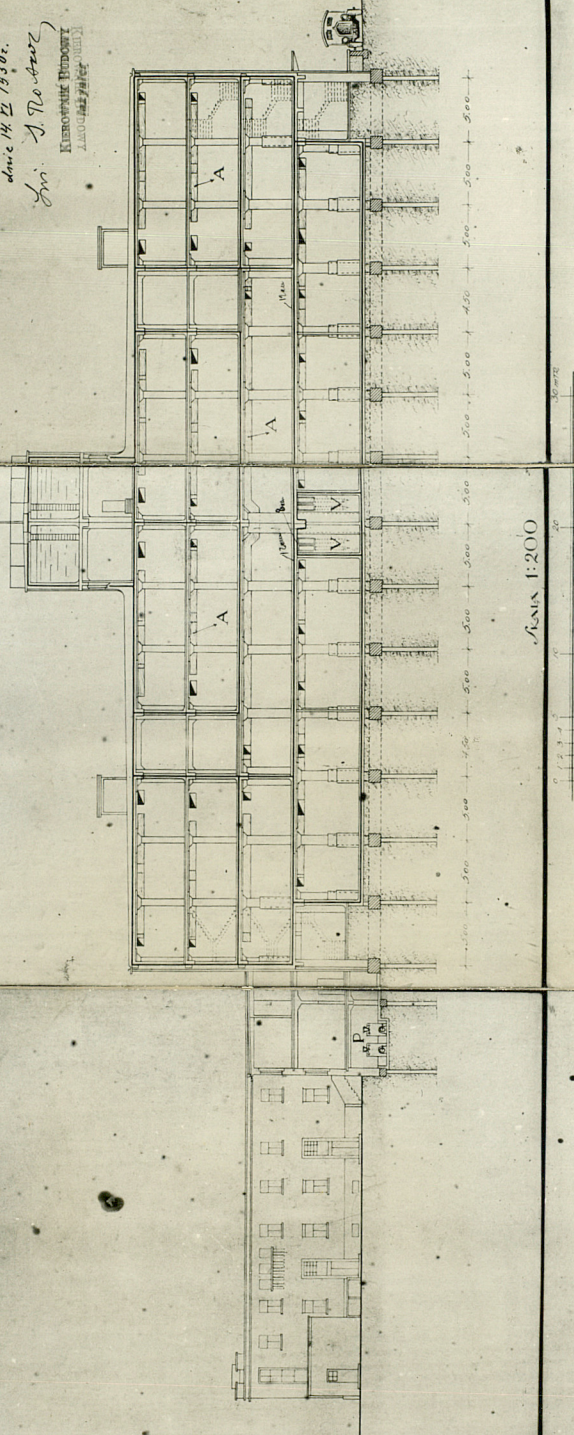
Fot. 12-fragment elewacji pñ. skrzydła południowego zespołu administracyjno-





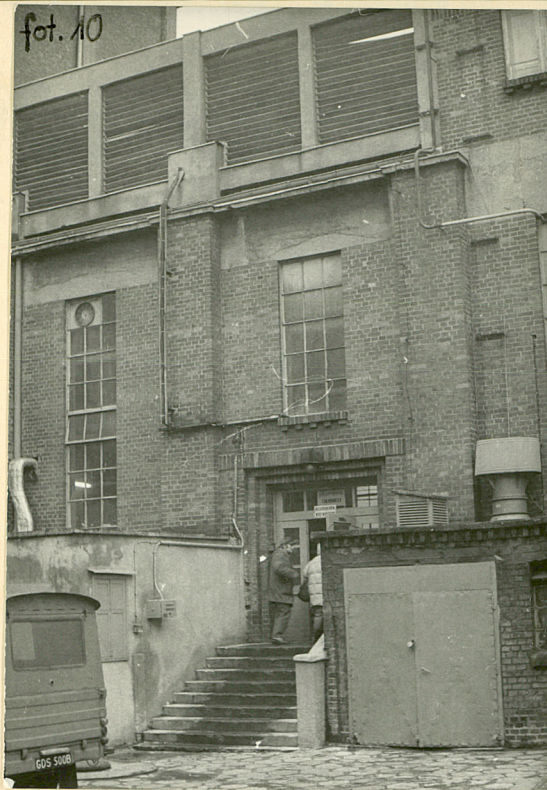
PRZEMIANKOWANIE BANKU ROLNY

PAŃSTWOWY BANK ROLNY  
 PRZEMIANKOWANIE  
 W CHŁODNI PORTOWĄ  
 W GDYNI  
 N. 1636  
 DANE 14. II. 1930.  
 Inż. J. Noakowski  
 KIEROWNIK PRAC  
 ZAMÓWIENIE



CHŁODNIA PORTOWA  
 PAŃSTWOWEGO BANKU ROLNEGO  
 W GDYNI

fol. 10



fol. 12



fol. 11



fol. 13





1. Miejscowość  
GDYNIA

2. Obiekt (nazwa jak w karcie)  
CHŁODNIA

3. Zawartość wkładki (nazwa obiektu lub materiału uzupełniającego)  
Zdjęcia elewacji chłodni

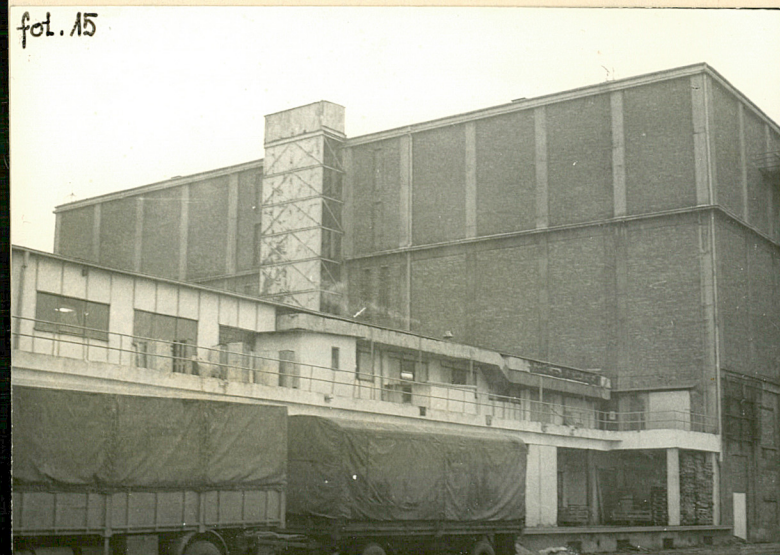
fol. 14



fol. 16



fol. 15



fol. 17



fol. 18



Wkładkę założył: Ewa Stieler, styczeń 1988  
(imię, nazwisko, data)

Miejsce przechowywania negatywów: .....

OZGraf. Z.P. Ostróda zam. 699 nakł. 23.690

Fot.13-portiernia północna

Fot.14-elewacja południowa chłodni

Fot.15-elewacja wschodnia chłodni

Fot.16-elewacja północna skrzydła północnego zespołu administracyjno-technicznego chłodni

Wzór ODZ 1978 r.



Fot.17-elewacja zachodnia skrzy-  
dła północnego zespołu  
administracyjno-technicznego  
chłodni

Fot.18-detale elewacji zachodniej  
skrzydła północnego zespo-  
łu administracyjno-technicznego  
chłodni

Fot.19-szczyt zachodni skrzydła  
południowego zespołu ad-  
ministracyjno-technicznego  
chłodni

Fot.20-detale wejścia do skrzydła  
północnego zespołu admi-  
nistracyjnego chłodni

