

1. Obiekt

ELEWATOR ZBOŻOWY

754/8

2. Czas powstania

1935-1937

3. Miejscowość

GDYNIA

4. Adres Morski Port Handlowy
Gdynia, Nabrzeże Indyjskie

nr hipoteczny karta mapy 116, dz. 4/1

5. Przynależność administracyjna

województwo gdańskie

gmina

6. Poprzednie nazwy miejscowości

Gdynino, niem. - Gdingen-XIVw.,
Gottenhaven 1939-45

7. Przynależność administracyjna
przed 1 VI 1975

województwo gdańskie

powiat miejski Gdynia

8. Właściciel i jego adres

Morski Port Handlowy Gdynia,
ul. Rotterdamska 9

9. Użytkownik i jego adres

Morski Port Handlowy Gdynia,
ul. Rotterdamska 9

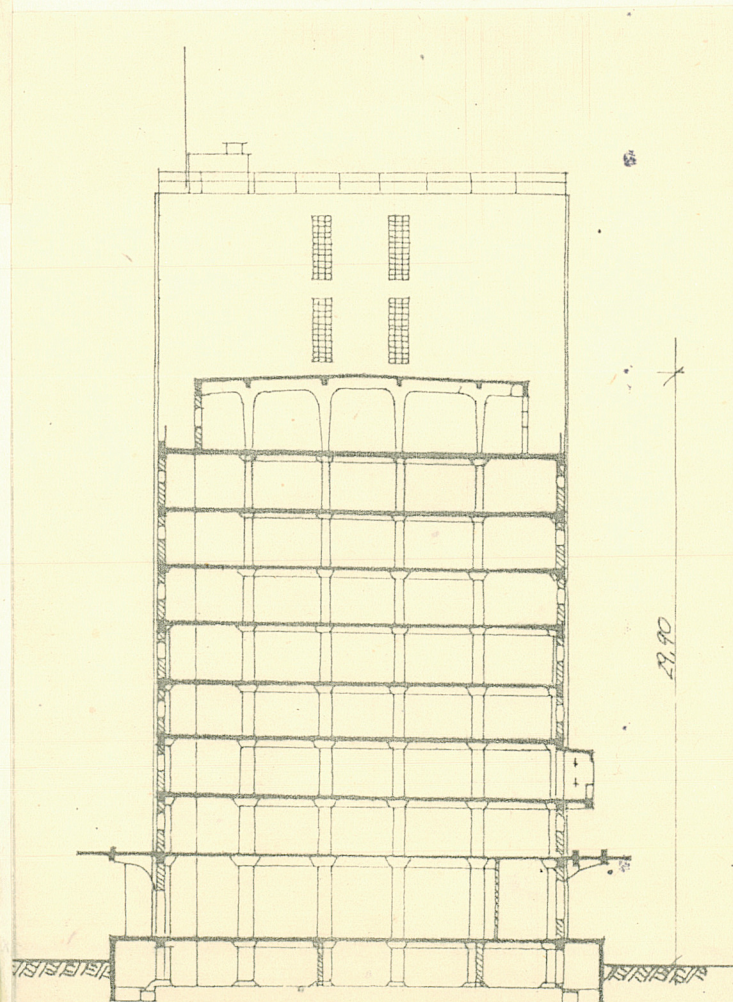
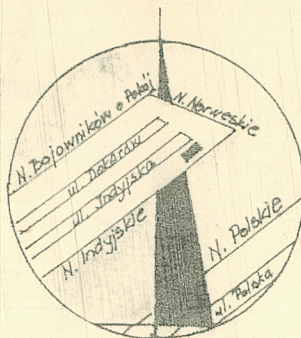
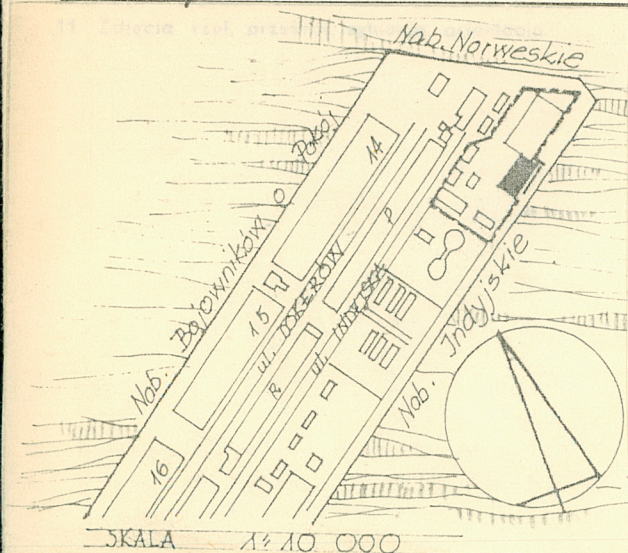
10. Rejestr zabytków

Nr

1083

data

5.04.1980



PRZĘKROJ A-A

SKALA 1:1400

12. Autorzy, historia obiektu, określenie stylu.

Autorzy: inż. Michał Paszkowski, inż. arch. Bolesław Szmidt.
Uchwałą z dn. 14.03.1935r. Państwowe Zakłady Przemysłowo-Zbożowe postanowiły wzniesić w porcie gdyńskim elewator zbożowy. Obiekt oddano do użytku Spółce Eksploatacji Elewatorów Zbożowych w Polsce z siedzibą w Gdyni w październiku 1937r. Elewator zbożowy typu przeładunkowego zaprojektowano tak by mógł służyć jako magazyn w wypadku klęski nieurodzaju. W związku z tym zainstalowano w nim urządzenia do czyszczenia, suszenia, sortowania, wentylowania, odwoławania zboża. Jego wyposażenie umożliwiało przepływ zboża we wszystkich relacjach przeładunkowych. Projekt elewatora przewidywał możliwość 3-krotnego zwiększenia jego pojemności poprzez rozbudowę skrzydeł, bez konieczności zmiany urządzeń. Obok elewatora zamierzano zlokalizować młyn tworząc kompleks zbożowo-młynarski. W czasie II wojny elewator był magazynem zaopatrzenia wojsk niemieckich. Pod koniec wojny w suterenie zorganizowano szpital wojskowy. Od wyzwolenia obiekt pełni swe pierwotne funkcje.

13. Opis (sytuacja, materiał i konstrukcja, rzut, bryła, elewacje, wnętrze, wyposażenie instalacje)

Elewator usytuowany jest w Morskim Porcie Handlowym w Gdyni, na wsch. krańcu nabrzeża Indyjskiego, na wydzielonej działce.

Rzut prostokątny, bryła zwarta, trójkolumnowa, partia środkowa-wieżowa XI-kond., skrzydła boczne IX-kondygnacyjne.

Konstrukcja szkieletowa żelbetowa, stropy grzybkowe bezbelkowe, ściany wypełnione cegłą dziurawką grubości 34cm. - zewnętrzne, wewnętrzne w części silosowej z cegły cementowej z uzbrojeniem poziomym - grubość 20 cm. Przyziemie licowane płytkami klinkierowymi ciemnoczerwonymi, pozostałe partie ścian płytkami betonowymi.

Elewacje podłużne: południowa i północna identyczne. Przyziemie stanowiące cokół odcięte od pozostałych kondygnacji daszkami nad rampami; część podłogowa, wschodnia elewatora o równomiernie rozłożonych na całej elewacji otworach okiennych, część silosowa podzielona w pionie 5-ma pilastrami, niemalże bezokienna / 3 okna w całej elewacji /. Obie partie wieńczy cofnięta od lica kondygnacja z 8-ma okrągłymi oknami w części podłogowej oraz 5-ma wąskimi oknami umieszczonymi we wnękach na przedłużeniu pilastrów głównego korpusu części silosowej. W centrum elewacji partia wieżowa o silnej artykulacji wertykalnej uzyskanej poprzez zgrupowanie biegnących przez całą jej wysokość wąskich okien ujętych w masywne wysunięte przed lico węgarki. Od strony nabrzeża, wzdłuż całego elewatora, na poziomie II-go piętra biegnie zamknięta galeria, w której umieszczony jest transporter taśmowy.

Elewacja wschodnia: w pierwszoplanowej części podłogowej 5 osi małych okien, w centrum pion stalowych balkonów połączonych ze sobą drabinami. W partii wieńczącej część podłogową 3 okrągłe okna. W części wieżowej dwa pionowo usytuowanych w centrum elewacji okien o drobnych podziałach. Każdą część elewacji wieńczy balustrada.

Elewacja zachodnia: w przyziemiu dobudówka; płaszczyzna główna elewacji podzielona w pionie 4-ma pilastrami, na osi pion balkonów połączonych ze sobą drabinami. Część silosowa zwieńczona cofniętą od lica nadbudówką o trzech otworach okiennych. W tle część wieżowa o zgrupowanych w centralnej partii elewacji dwu pionach dużych okien o drobnych podziałach.

Wnętrze podzielone funkcjonalnie i przestrzennie i konstrukcyjnie na trzy części: zachodnią - silosową, centralną - wieża komunikacyjna z zainstalowanymi maszynami i urządzeniami oraz wschodnią - podłogową.

Wyposażenie pierwotne: przenośniki Redlera firmy Bracia Bühler i S-ka - w suterenie, wialnie drewniane tej samej firmy - IV i V piętro, urządzenie pneumatyczne do wyładunku zboża ze statku.

Instalacje: elektryczna, wod.-kan., co.

14. Kubatura

ok. 53 000 m³

15. Powierzchnia użytkowa

ok. 9 106 m²

16. Przeznaczenie pierwotne

Elewator zbożowy

17. Użytkowanie obecne

Elewator zbożowy

18. Prace budowlane i konserwatorskie, ich przebieg i dokumentacja

W latach 60-tych i 70-tych stopniowo zdemontowano pierwotne urządzenia m.in. suszarnię, której nie da się już odtworzyć.

W 1980r odtworzono uprzednio rozebraną czyszczalnię zboża, w której pracują pierwotne, drewniane urządzenia firmy Bracia Bühler, S-ka z oo. w Warszawie.

W połowie lat siedemdziesiątych przeprowadzono remont elewacji.

19. stan zachowania (fundamenty, ściany zewnętrzne, ściany wewnętrzne, sklepienia, stropy, konstrukcje dachowe, pokrycie dachu, wyposażenie i instalacje)

Stan zachowania elementów konstrukcyjnych, pokrycia, wyposażenia i instalacji dobry.

20. Najpilniejsze postulaty konserwatorskie

Konsekwentne przeprowadzanie remontów bieżących.

21. Akta archiwalne (rodzaj akt, numer i miejsce przechowywania)

1. Dokumentacja techniczna elewatora zbożowego, ZPG, nr arch. 1/II/12, archiwum Działu Technicznego MPH Gdynia,
2. Inwentaryzacja budowlana budynku elewatora zbożowego w Gdyni - projekt nr 6695/B, 1961r - Biuro Projektów Budownictwa Morskiego w Gdańsku,

22. Bibliografia

1. "Życie Techniczne" nr 7 i 8, 1938r,
2. "Miasto" nr 7, 1976r,
3. "Wiadomości Portu Gdynińskiego" - wyd. PAT, lata 30-te

23. Źródła ikonograficzne i fotogramalia (rodzaj, miejsce przechowywania, sygnatury)

24. Uwagi różne

25. Opracował

tekst Ewa Stieler, kwiecień 1988. *E. Stieler*

imię, nazwisko, data, podpis

plany, rysunki Ewa Stieler, kwiecień 1988. *E. Stieler*

imię, nazwisko, data, podpis

zdjęcia fotogr. Krzysztof Wiacek, kwiecień 1988,

imię, nazwisko, data, podpis

miejsce przechowywania negatywów GODZ

Karta po wypełnieniu podlega ochronie na podstawie przepisów prawa autorskiego

26. Adnotacje o inspekcjach, informacje o zmianach (daty, imiona i nazwiska wypełniających)

27. Załączniki

Wkładki

1. Miejscowość

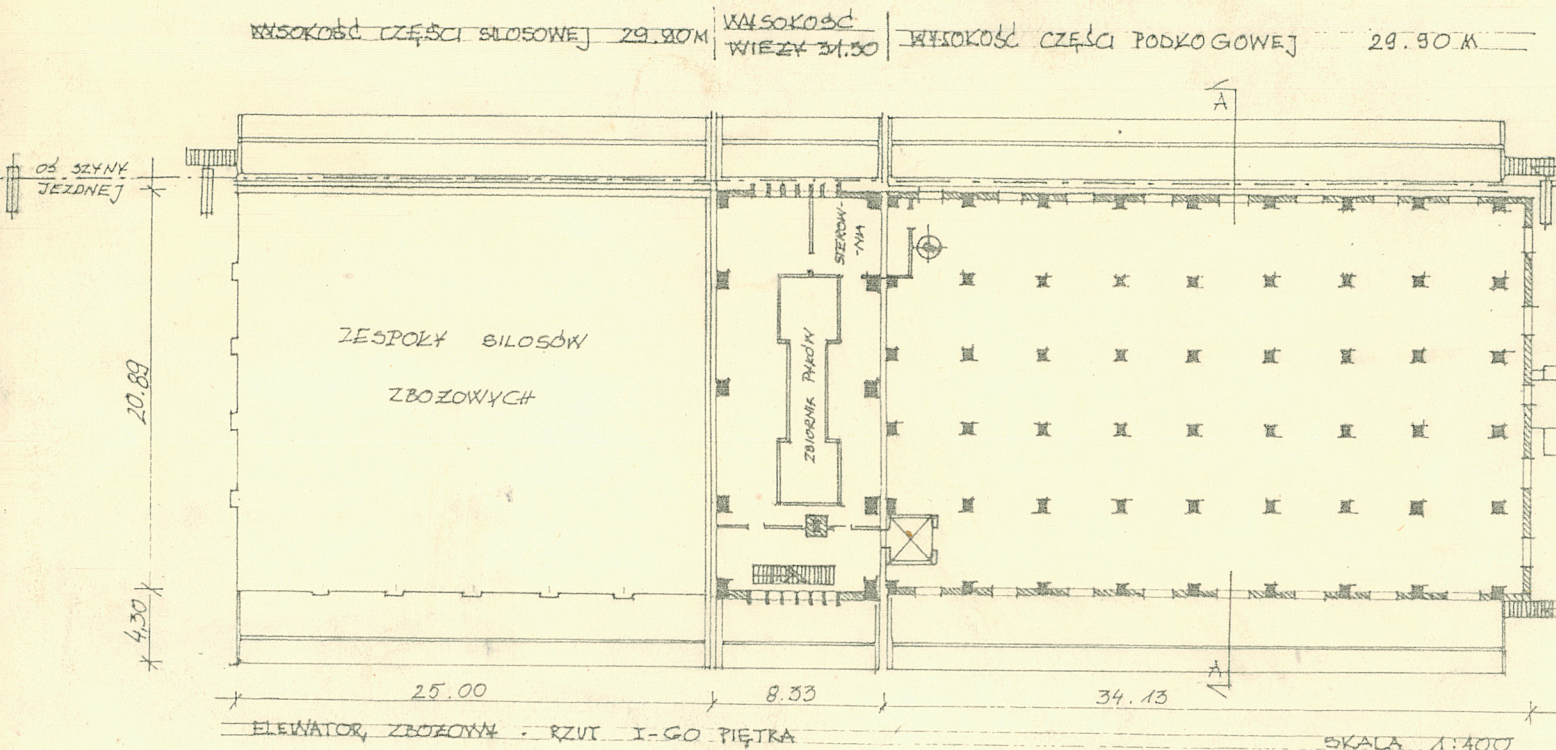
GDYNIA

2. Obiekt (nazwa jak w karcie)

ELEWATOR ZBOŻOWY

3. Zawartość wkładki (nazwa obiektu lub materiału uzupełniającego)

Rzut elewatora, przekrój podłużny, zdjęcia elewacji



fol. 2



- Fot.1 - elewacja wschodnia
- Fot.2 - elewacja zachodnia
- Fot.3 - elewacja północna
- Fot.4 - część wieżowa, elewacja północna
- Fot.5 - część silosowa, elewacja północna

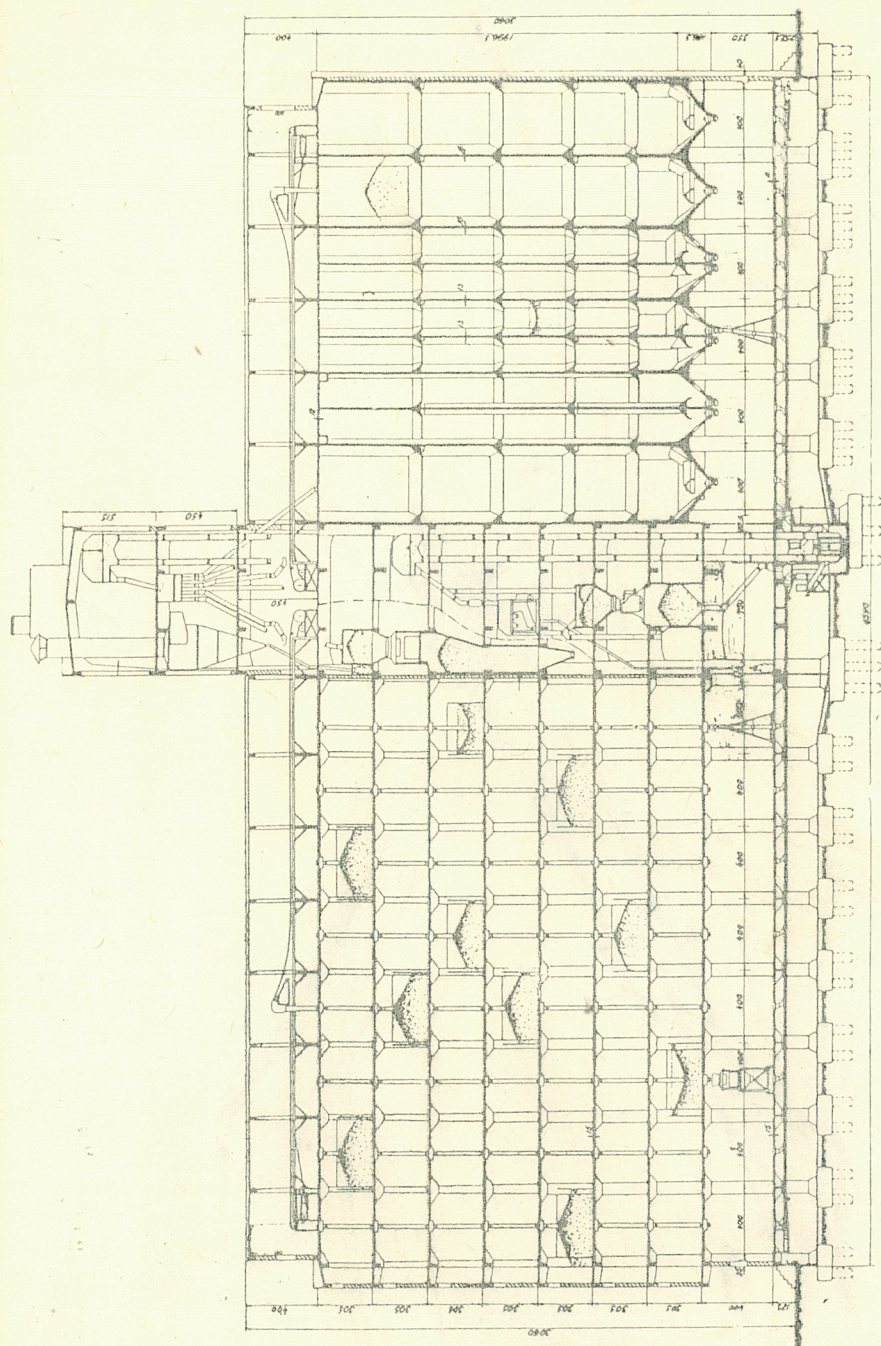
Wkładkę założył: Ewa Stieler, styczeń 1988

(imię, nazwisko, data)

Miejsce przechowywania negatywów: GODZ

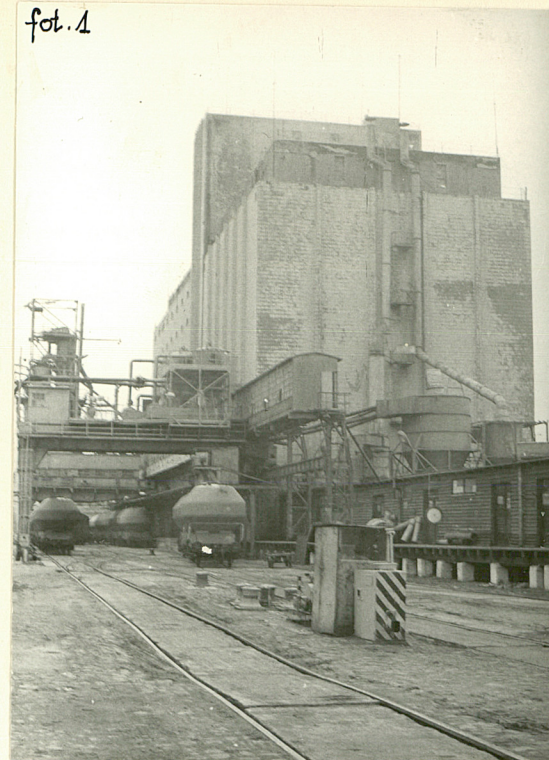
OZGraf. Z.P. Ostróda zam. 699 nakł. 23.600

Wzór ODZ 1978 r.



Rys. 3. Przekrój podłóżny elewatora

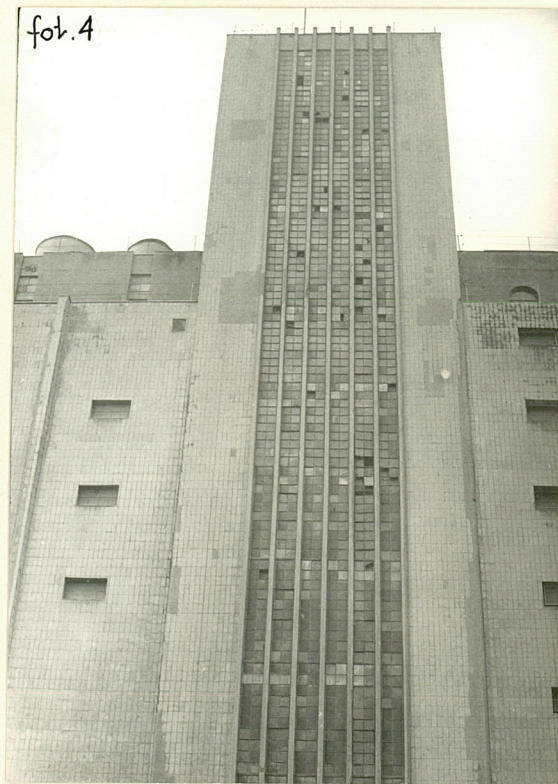
fol. 1



fol. 3



fol. 4



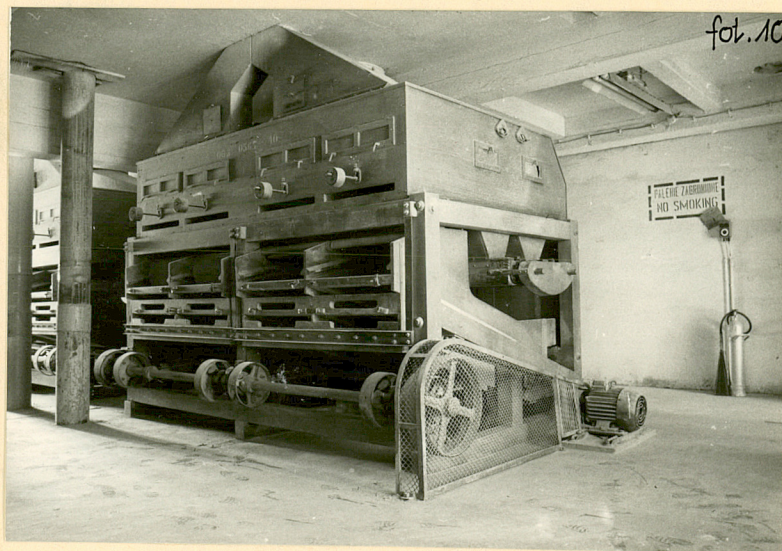
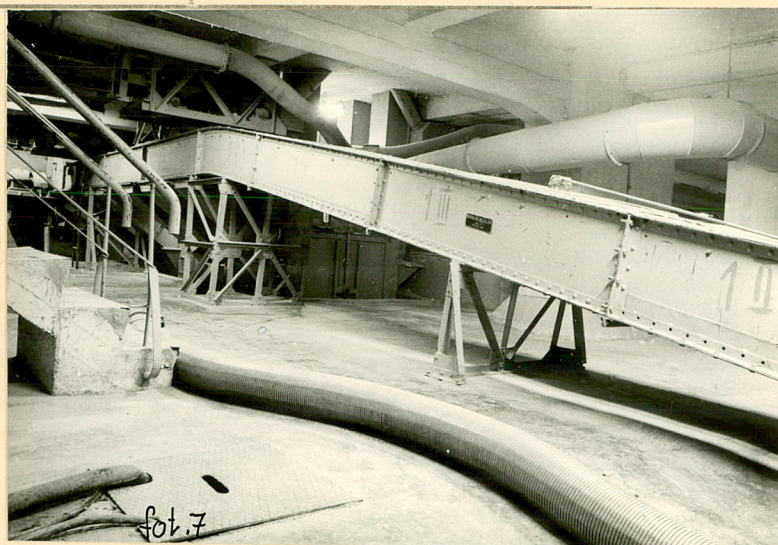
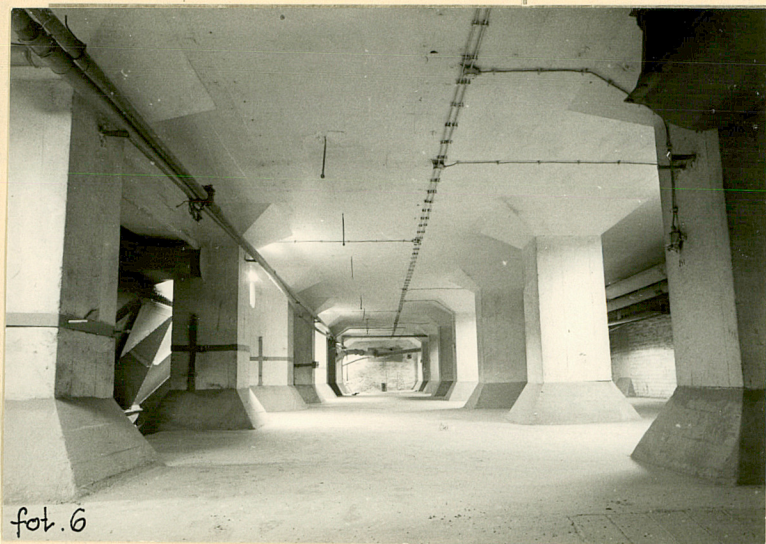
fol. 5



1. Miejscowość
GDYNIA

2. Obiekt (nazwa jak w karcie)
ELEWATOR ZBOŻOWY

3. Zawartość wkładki (nazwa obiektu lub materiału uzupełniającego)
Fotografie elewatora i jego pierwotnego wyposażenia



- Fot.6 - suterena, widok ogólny
Fot.7 - przenośnik Redlera - suterena
Fot.8 - urządzenie pneumatyczne ciągnące zboże ze statku
Fot.9 - galeria z transporterem taśmowym
Fot.10 - wialnia IV piętro
Fot.11 - słupy konstrukcyjne w suterenie

Wkładkę założył: Ewa Stieler, styczeń 1983
(imię, nazwisko, data)

Miejsce przechowywania negatywów: GODZ

OZGraf. Z.P. Ostróda zam. 699 nakł. 23.600

Wzór ODZ 1978 r.

ЗАДАНИЕ №

НАИМЕНОВАНИЕ ОБЪЕКТА И АДРЕС

Описание объекта и его назначения

Дата съемки

Исполнитель



fol. 11

W 100 000 1900

Wielkość zdjęcia
(cm, mm, etc.)
Liczba zdjęć na arkuszu
Cena 11.000 zł