

1. Obiekt Dom wielorodzinny

2. Czas powstania

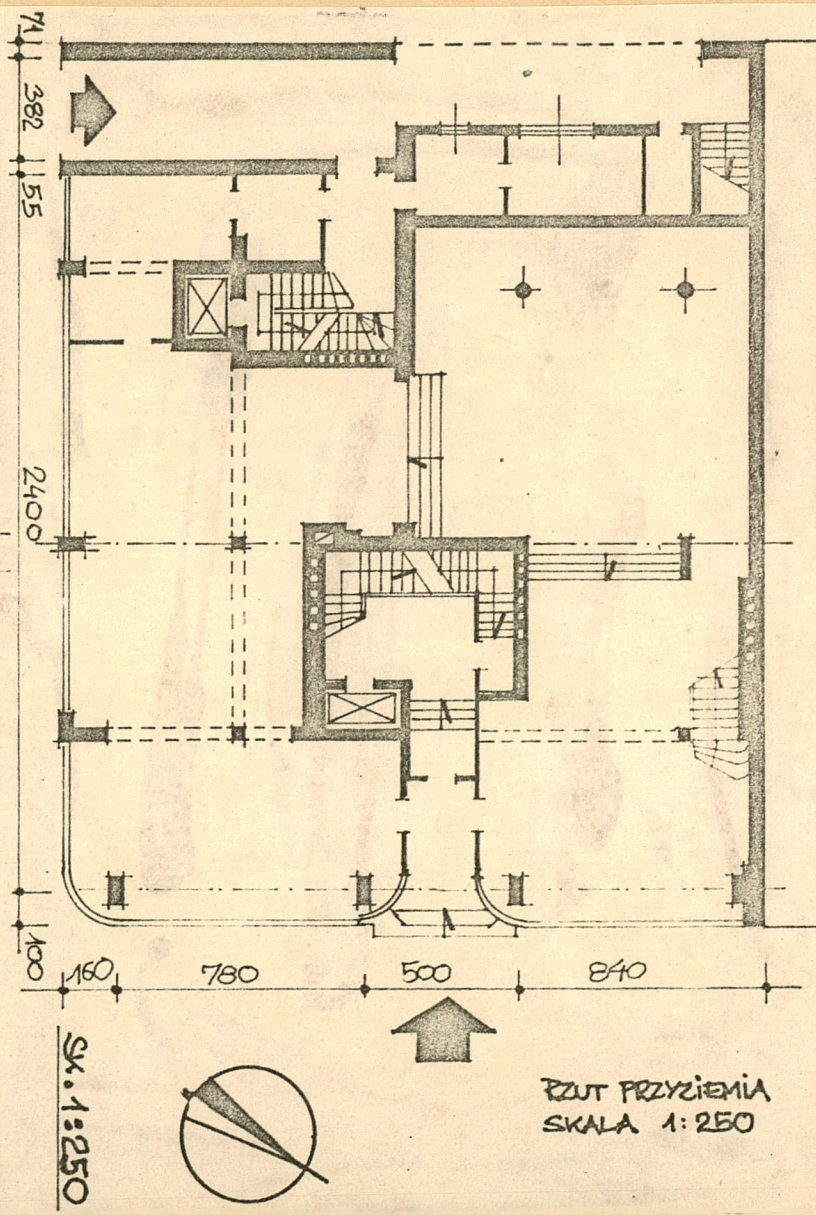
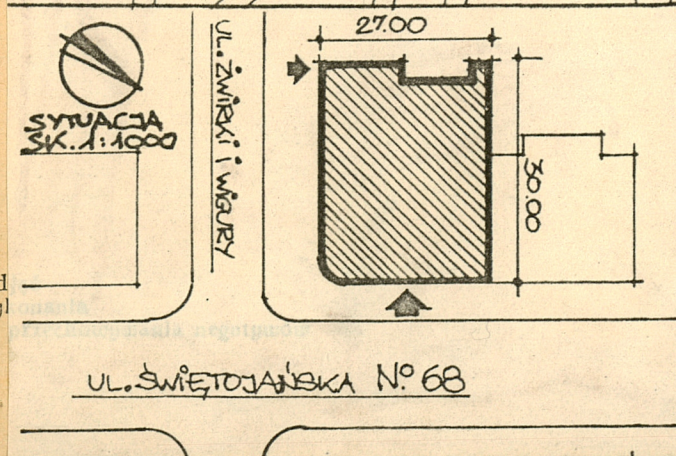
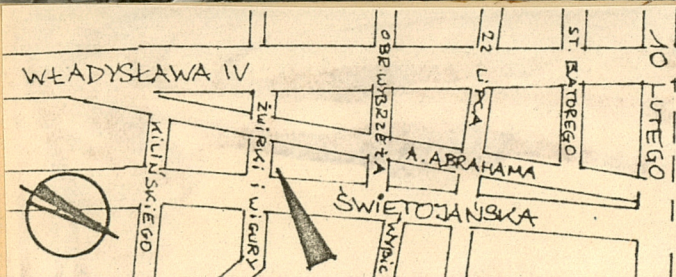
1936r.

/prawdopodobnie/

3. Miejscowość

GDYNIA

11. Zdjęcia, plan sytuacyjny, rzutu Aut. zdjęcia: T. Kiernicki, listopad 82, GODZ



4. Adres

ul. Świętojańska 68

nr hipoteczny K.W.w Gdyni wyk. [REDACTED]

5. Przynależność administracyjna

województwo gdańskie

gmina

6. Poprzednie nazwy miejscowości

Gdąngen

7. Przynależność administracyjna  
przed 1.VI.1975 r.

województwo gdańskie

powiat

8. Właściciel i jego adres spadkobiercy

9. Użytkownik i jego adres Zrzeszenie  
Właścicieli Nieruchomości  
w Gdyni ul. Abrahama 49

10. Rejestr zabytków

Nr 872

data 30.03.1983



12. Autorzy, historia obiektu, określenie stylu.

W czasie II wojny światowej poważnemu uszkodzeniu uległ dach, V piętro i klatka schodowa /naprawiono w 1950r./

13. Opis (sytuacja, materiał i konstrukcja, rzut, bryła, elewacje, dach, wnętrze, wyposażenie, instalacje)

Budynek w zabudowie zwartej, stojący na rogu ulicy Świętojańskiej i ul. Żwirki i Wigury, po południowej stronie głównej ulicy miasta Świętojańskiej i zachodniej stronie ul. Żwirki i Wigury, z elewacją frontową zwróconą w kierunku północno-wschodnim. Wzniesiony z cegły pełnej, ceramicznej, fundamenty i szkielec żelbetowe, stropy Ackermana, ściany działowe cegła dziurawka, schody żelbetowe, dach płaski żelbetowy kryty papą, podpiwniczony. Zbudowany na planie prostokąta, składa się z dwóch brył. Od ulicy Żwirki i Wigury 7 kondygnacji. Część druga, od ulicy Świętojańskiej 6 kondygnacji. Płaszczyzna tej części na odcinku 5 kondygnacji mieszkalnych zmienia kierunek o 90° poprzez zaokrąglenie naroża i dobiega prostopadłe do części wyższej od ul. Żwirki i Wigury. W tej płaszczyźnie, wysuniętej w kierunku ul. Żwirki i Wigury znajdują się wąskie, prostokątne okna - /4 okien ze ścianą północnej i wschodniej oprócz szerszych okien umiejscowionych w zaokrąglonym narożu. Elewacja licowana płytami z kamienia naturalnego. okładzina - prostokątne płyty piaskowca gr. 4cm "Szydłowiec" o kolorze jasnym i fakturze szlifowanej. Miejsca uszkodzone w czasie II wojny światowej wypełnione tynkiem szlachetnym, cyklinowanym, pozornie boniowanym /głównie przestrzeń nad i pod ostatnią kondygnacją od ul. Świętojańskiej/. Kondygnacja parterowa, przeznaczona na cele użyteczności publicznej przeszklona. W środkowej części kondygnacji parterowej od ul. Świętojańskiej znajdują się w podcieniu drzwi zewnętrzne, oszklone. Ściany boczne podcienia przy drzwiach zewnętrznych wykonane są w tynku szlachetnym szlifowanym /sztuczny piaskowiec z wyciętymi spoinami imitującymi podział kamienia. W tej samej technologii wykonany tynk w podniebieniu podcienia pokryty farbą emulsyjną białą - na ścianach bocznych podcienia - szarą. Dwa pasma gzymsów nad parterem oraz przestrzeń między gzymsami wykonana jest w ten sam sposób. Skrajny filarek w części parteru od strony sąsiada oraz elewacja na ścianie bocznej części wyższej wykonane są tak samo. Cokolwiek z lastrico zmywanego, w którym zaznaczono kratki wentylacyjne. Gzyms wieńczący elewacji oraz podokienniki przechodzące w pasy ciągle oddzielające kondygnacje wykonane są z elementów kamiennych "Szydłowiec" profilowanych w kolorze i fakturze ścian. Elewacja posiada obróbki gzymsów rynien. W budynku znajdują się dwie klatki schodowe. Zwejściem od strony ul. Świętojańskiej w środkowej części parteru i od ul. Żwirki i Wigury przez bramę prowadzącą na podwórkę, przylegającą do budynku sąsiedniego. Na klatkach schodowych zachowała się wykładzina ceramiczna /na schodach oraz czarne płyty lastrico obramowane jasno na ścianach/ oraz elementy stolarki /drzwi płytowe/. Zachowała się także stolarka okienna pierwotna. Trzecia klatka wewnętrzna w Międzynarodowym Klubie Książki i prasy z zachowaną mosiężną poręczą. W budynku znajdują się dwa zachowane dźwigi osobowe. Posiada instalację elektr. wod-kan i CO.



<p>14. Kubatura</p> <p>12200m<sup>3</sup></p>	<p>15. Powierzchnia użytkowa</p> <p>3915m<sup>2</sup></p>	<p>16. Przeznaczenie pierwotne</p> <p>mieszkalne i handlowe</p>	<p>17. Użytkowanie obecne mieszkalne, handlowe, usługowe, kulturalne /p.iIp-sklep, kawiarnia, sale i czytelnia Miedzynar. Klubu KiP</p>
<p>18. Prace budowlane i konserwatorskie, ich przebieg i dokumentacja</p> <p>Przebudowa pomieszczeń sklepowych 1955 r. Remont elewacji ścian 1974r. Drobne zmiany w układach ścian wewnętrznych w lokalach mieszkalnych</p>		<p>19. Stan zachowania (fundamenty, ściany zewnętrzne ściany, wewnętrzne, sklepienia, stropy, konstrukcje dachowe, pokrycia dachu, wyposażenie i instalacje)</p> <p>dobry</p>	
<p>20. Najpilniejsze postulaty konserwatorskie</p>			



21. Akta archiwalne (rodzaj akt, numer i miejsce przechowywania)

Wydział Gospodarki Przestrzennej i Ochrony Środowiska  
UM w Gdyni  
Zrzeszenie Właścicieli Nieruchomości w Gdyni  
ul. Abrahama 49

23. Źródła ikonograficzne i fotograficzne (rodzaj, miejsce przechowania, sygnatury)

22. Bibliografia

24. Uwagi różne

25. Wypełnił **Tomasz Kiernicki**  
**Mariusz Wielebski**

Imię i nazwisko

data **listopad 1982 r.**

26. Sprawdził

Imię i nazwisko

data

27. Załączniki