

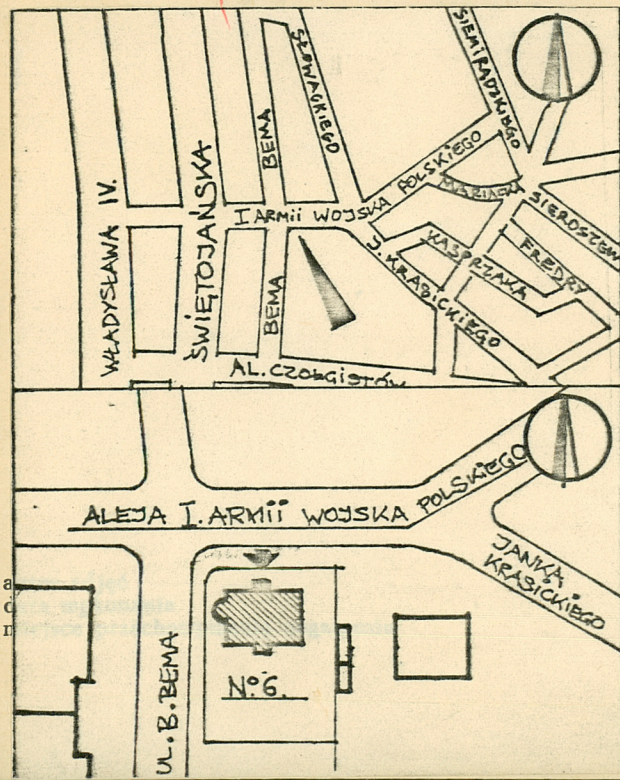
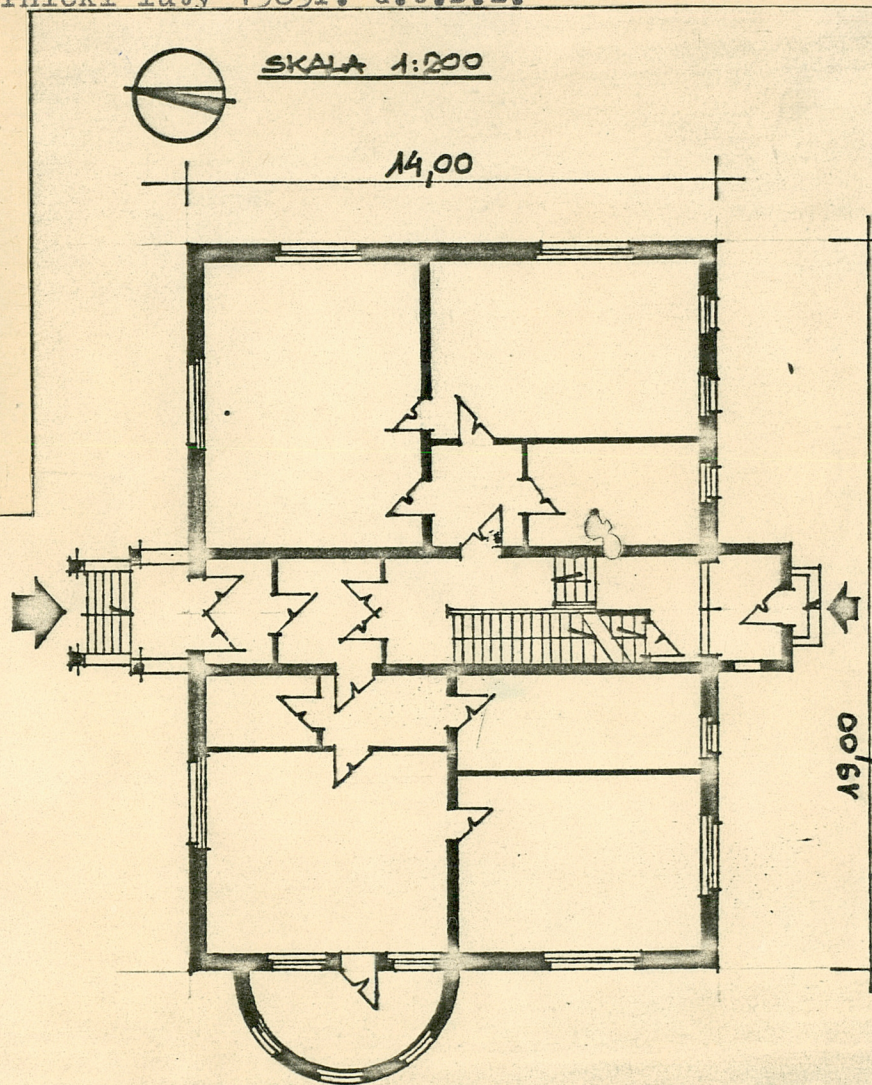
1. Obiekt Budynek mieszkalny typu willowego /dawna nazwa "Szczęść Boże"

2. Czas powstania  
1929r.

3. Miejscowość  
GDYNIA

20/12/19

11. Zdjęcia, plan sytuacyjny, rzuty Fot. Tomasz Kiernicki luty 1983r. G.O.D.Z.



4. Adres	ul. I Armii Wojska Polskiego nr 6
----------	--------------------------------------

nr hipoteczny ..... KW ~~482~~ Gdynia

5. Przynależność administracyjna  
województwo gdańskie  
gmina .....

6. Poprzednie nazwy miejscowości

Gdingen

7. Przynależność administracyjna  
przed 1.VI.1975 r.

województwo **gdańskie**

powiat

8. Właściciel i jego adres

Skarb Państwa  
/powiernictwo/

9. Użytkownik i jego adres  
Miejskie Przedsiębiorstwo  
Gospodarki Komunalnej  
i Mieszkaniowej w Gdyni  
ul. Władysława IV

## 10. Rejestr zabytków

Nr 892 data 30.10.1983



12. Autorzy, historia obiektu, określenie stylu.

Teodorowi Górskiemu, właścicielowi,  
zezwolenie na budowę willi wydał  
Miejscowy Urząd Policji Budowlanej  
w Gdyni 9 marca 1928r.

13. Opis (sytuacja, materiał i konstrukcja, rzut, bryła, elewacje, dach, wnętrze, wyposażenie, instalacje)

Budynek wolnostojący, duża willa obecnie wielorodzinna, w okresie powstawania jednorodzinna, położona w centrum miasta na niezagospodarowanej parceli, między ulicami Bema i I Armii Wojska Polskiego, w ich narożniku, po wschodniej stronie ulicy Bema i południowej stronie ulicy I Armii Wojska Polskiego. Frontem zwrócona w kierunku ulicy I Armii Wojska Polskiego z wejściem do klatki schodowej od strony podwórza /południowa ściana budynku/. Wejście od frontu prowadzi bezpośrednio do lokalu mieszkalnego. Pierwotnie było to wejście główne. Ściana zachodnia równoległa do ulicy Bema, przy wschodniej stary, utwardzony kamieniami polnymi wjazd z ulicy I Armii Wojska Polskiego na dawne podwórze gospodarcze i do zabudowań gospodarczych /dziś nieistniejących, rozebranych w latach siedemdziesiątych/. Obecnie w tym miejscu działka jest pusta, jedynie w jej południowo-wschodnim narożniku rosną trzy stare drzewa /wierzby/. Przy wejściu do klatki schodowej mały ogródek jordanowski dla dzieci. Między frontem domu a ulicą I Armii Wojska Polskiego ogród kwiatowo-warzywny. Budynek ~~trzy~~<sup>dwu</sup>kondygnacyjny /z użytkowym poddaszem/, podpiwniczony, założony na planie prostokąta. Wysunięty ryzalit klatki schodowej od południa, na ścianie zachodniej półokrągła weranda jednokondygnacyjna, z balkonem na dachu. Wejście do pomieszczeń mieszkalnych od północy po betonowych schodach zewnętrznych, z małego ganku. Nad gankiem balkon na wysokości drugiej kondygnacji, oparty na dwóch stylizowanych na wzór joński kolumnach. Balustrada na tym balkonie z cementowymi balaskami, zwieńczona dwoma cementowymi kulami. Podobna balustrada na balkonie nad werandą /bez kul/. Okna pierwszej kondygnacji zwieńczone łagodnym, ozdobnym łukiem - stylizowane motywy roślinne w tynku, pod parapetami tynk fakturowany w pionowych podziałach. Okna drugiej kondygnacji prostokątne ze stylizowanymi girlandami w tynku pod parapetami. Okno dużej lukarny w kształcie trapezu o zaokrąglonych rogach. Stolarka okienna nietypowa zachowana z okresu powstawania budynku. Nad wejściem do klatki schodowej wykonana w tynku data 1928. Konstrukcja dachu drewniana, kryta dachówką ceramiczną. Dach czterospadowy z wysuniętym okapem dookoła budynku. Pod okapem gzyms. Od strony północnej duża lukarna z małymi lukarenkami po bokach, po jednej małej lukarence na pozostałych połaciach dachu. Budynek murowany - fundamenty, ściany zewnętrzne i wewnętrzne z cegły pełnej tynkowanej na kolor szary. Stropy drewniane. Od strony ulicy Bema i I Armii Wojska Polskiego ogrodzony płotem /metalowa siatka rozpięta między betonowymi słupami o zaokrąglonym szczycie, na słupach przy furtce wejściowej cementowe kule/. Opierzenia z blachy ocynkowanej. Schody klatki schodowej drewniane. Budynek posiada instalacje elektryczną, CO, wod.-kan. Wieżba dachu płatwiowo-krokwiova.



14. Kubatura 1562m <sup>3</sup>	15. Powierzchnia użytkowa 360m <sup>2</sup>	16. Przeznaczenie pierwotne mieszkalne	17. Użytkowanie obecne mieszkalne
18. Prace budowlane i konserwatorskie, ich przebieg i dokumentacja  Dokumentacji brak, drobne naprawy i remonty.		19. Stan zachowania (fundamenty, ściany zewnętrzne ściany, wewnętrzne, sklepienia, stropy, konstrukcje dachowe, pokrycia dachu, wyposażenie i instalacje) Stan zachowania budynku ogólnie dobry.	
20. Najpilniejsze postulaty konserwatorskie  Zachowanie istniejącego stanu budynku. Przy zagospodarowywaniu pustej obecnie działki należy pamiętać by omawiany budynek pozostał dominującym w otoczeniu.			



21. Akta archiwalne (rodzaj akt, numer i miejsce przechowywania)

Wydział Gospodarki Przestrzennej i Ochrony Środowiska  
UM w Gdyni - archiwum.

22. Bibliografia

23. Źródła ikonograficzne i fotograficzne (rodzaj, miejsce przechowania, sygnatury)

24. Uwagi różne

Negatywy przechowywane w Gdańskim Ośrodku Dokumentacji  
Zabytków.

25. Wypełnił **Tomasz Kiernicki**  
**Mariusz Wielebski**

Imię i nazwisko

data **luty 1983r.**

26. Sprawdził

Imię i nazwisko

data

27. Załączniki **wkładka - 1**



1. Miejscowość

Gdynia

2. Obiekt (nazwa jak w karcie)

Willa, ul. I Armii Wojska  
Polskiego 6

3. Zawartość wkładki (nazwa obiektu lub materiału uzupełniającego)

Fotografie elewacji budynku z roku 1979



brak

Miejsce przechowywania negatywów:.....

Wzór ODZ 1978 r.



1. Miejscowość

Gdynia

2. Obiekt (nazwa jak w karcie)

Willa, ul. I Armii Wojska  
Polskiego 6

3. Zawartość wkładki (nazwa obiektu lub materiału uzupełniającego)

Fotografie elewacji budynku z roku 1979

BEATA FRĄCZAK  
10.12.1979Wkładkę założył: Marek Borowski  
(imię, nazwisko, data)

Miejsce przechowywania negatywów: brak

Wzór ODZ 1978 r.







