

1. Obiekt

Budynek mieszkalny, jednorodzinny

2. Czas powstania

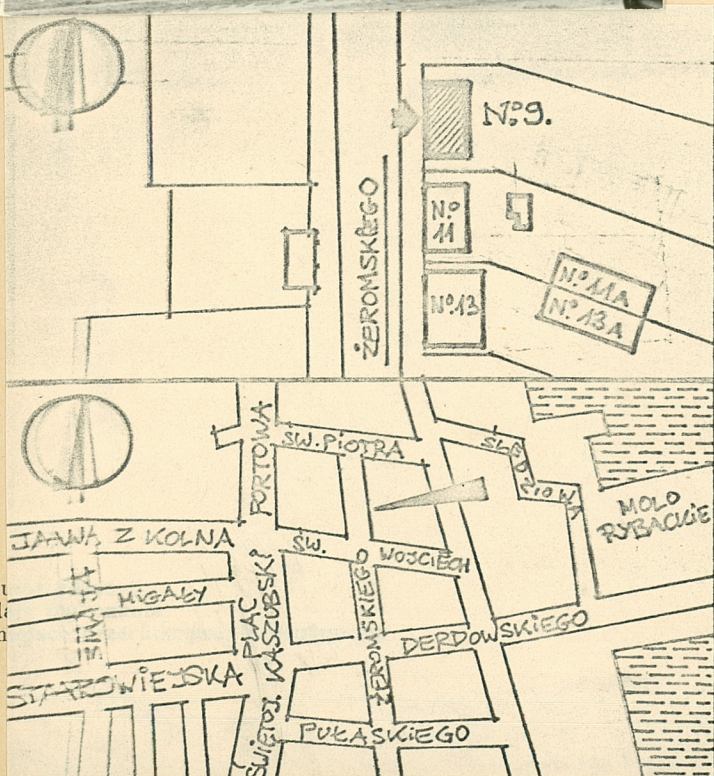
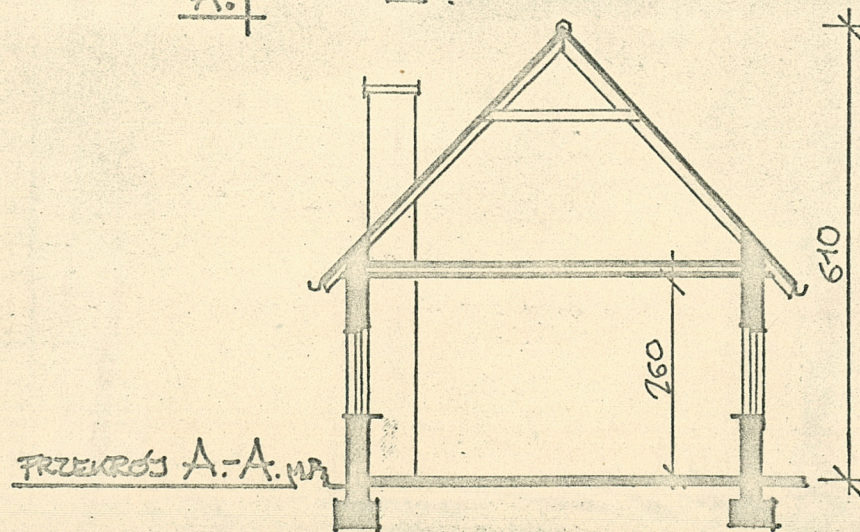
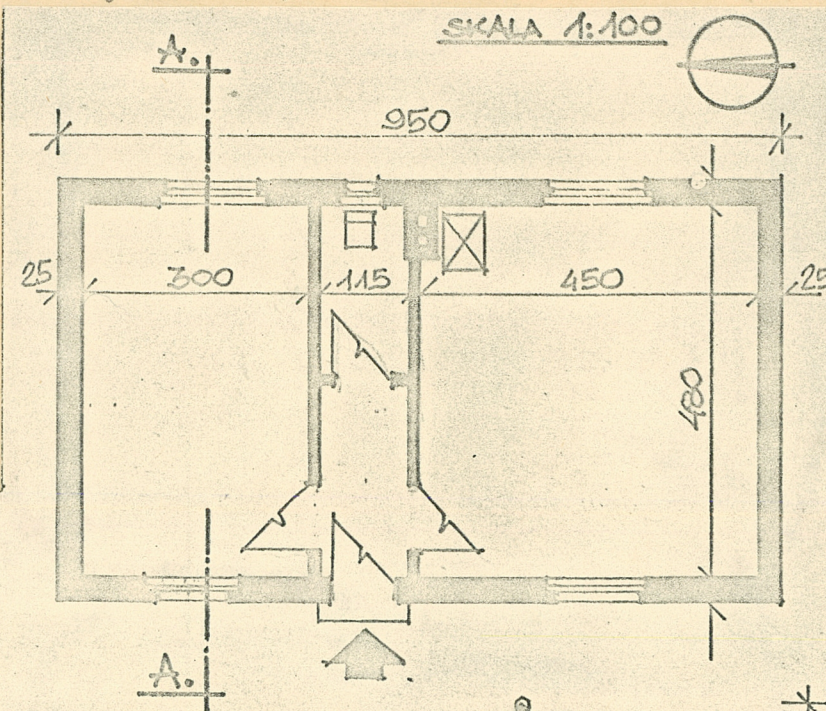
ok. 1880 r.
ok. 1910

3. Miejscowość

GDYNIA

11. Zdjęcia, plan sytuacyjny, rzuty

Fot. Tomasz Kiernicki styczeń 1983r. G.O.D.Z.



4. Adres ul. Żeromskiego 9

nr hipoteczny KW [redacted]

5. Przynależność administracyjna

województwo gdańskie

gmina

6. Poprzednie nazwy miejscowości

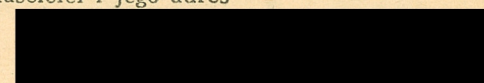
Gdingen

7. Przynależność administracyjna
przed 1.VI.1975 r.

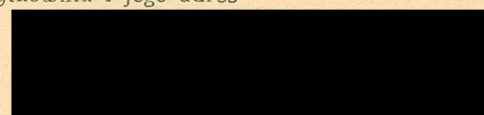
województwo gdańskie

powiat

8. Właściciel i jego adres



9. Użytkownik i jego adres



10. Rejestr zabytków

Nr data

(miejscowość, ulica, numer domu)

12. Autorzy, historia obiektu, określenie stylu.

Kolonie rybacką przy ulicy Żeromskiego a więc prawdopodobnie i ten budynek projektowała Mayer.

13. Opis (sytuacja, materiał i konstrukcja, rzut, bryła, elewacje, dach, wnętrze, wyposażenie, instalacje)

Budynek znajduje się w centralnej części Gdyni na granicy terenów mieszkalnych i obszarów zajętych przez zakłady gospodarki morskiej - Gdynską Stocznie Remontową "Nauta", zakłady rybackie "Dalmor" oraz port, po wschodniej stronie ulicy Żeromskiego pośrodku jej odcinka między ulicami św. Piotra i św. Wójciecha, frontem zwrócony w kierunku ulicy Żeromskiego. Na tym terenie / na odcinku od ulicy św. Piotra do ulicy Derdowskiego / zachowany został częściowo charakter zabudowy wiejskiej z okresu gdy Gdynia była jeszcze wioską rybacką. Obecnie ten fragment miasta nie ma bezpośredniej łączności z morzem - znajdują się na tym terenie zakłady przemysłowe. Budynek wolnostojący. Ściany zewnętrzne i wewnętrzne z cegły pełnej na zaprawie wapienno-cementowej. Podłogi drewniane na drewnianych legarach, na strychu gliniana polepa plus sieczka. Tynki wewnętrzne na zaprawie wapienno-gipsowej na podwójnym otrzcinowaniu. Tynki zewnętrzne na zaprawie wapienno-cementowej z gładkim zatarciem. Więźba dachu drewniana, kryty dachówką ceramiczną, falistą, dach dwuspadowy. Ogrzewanie - piece, pierwotna stolarka okienna i drzwiowa nie zachowana. Opierzenia z blachy ocynkowanej. Otoczenie nieuporządkowane, przed obiektem między ścianą frontową a ulicą mały ogród ogrodzony drewnianym płotem. Podobnie jak i budynki Żeromskiego 1, 3, 11 położony nieco poniżej poziomu ulicy.

14. Kubatura 285m ³	15. Powierzchnia użytkowa 76m ²	16. Przeznaczenie pierwotne mieszkalne	17. Użytkowanie obecne mieszkalne
18. Prace budowlane i konserwatorskie, ich przebieg i dokumentacja Drobne naprawy i remonty bieżące, kilka lat temu przeprowadzono remont kapitalny /dokumentacja nie zachowana/.		19. Stan zachowania (fundamenty, ściany zewnętrzne ściany, wewnętrzne, sklepienia, stropy, konstrukcje dachowe, pokrycia dachu, wyposażenie i instalacje) Podobnie jak budynek Żeromskiego 11 zachowany w lepszym stanie niż inne budynki kolonii rybackiej, również dzięki niedawnemu remontowi kapitalnemu.	
20. Najpilniejsze postulaty konserwatorskie Remont kapitalny budynku, podobnie jak i sąsiednich i pozostawienie tego fragmentu zabudowy miasta w niezmienionym kształcie jako ocalałego fragmentu Gdyni sprzed pięćdziesięciu lat. Niedopuszczalne rozbiórki.			

21. Akta archiwalne (rodzaj akt, numer i miejsce przechowywania)

Wydział Gospodarki Przestrzennej i Ochrony Środowiska
UM w Gdyni - archiwum.

23. Źródła ikonograficzne i fotograficzne rodzaj, miejsce przechowania, sygnatury)

22. Bibliografia

24. Uwagi różne

Negatywy przechowywane w G.O.D.Z.

25. Wypełnił Tomasz Kiernicki
Mariusz Wielebski

Imię i nazwisko
luty 1983r.

data

26. Sprawdził

Imię i nazwisko

data

27. Załączniki