

A B C D E F G H I J K L M N O P R S T U V W X Y Z

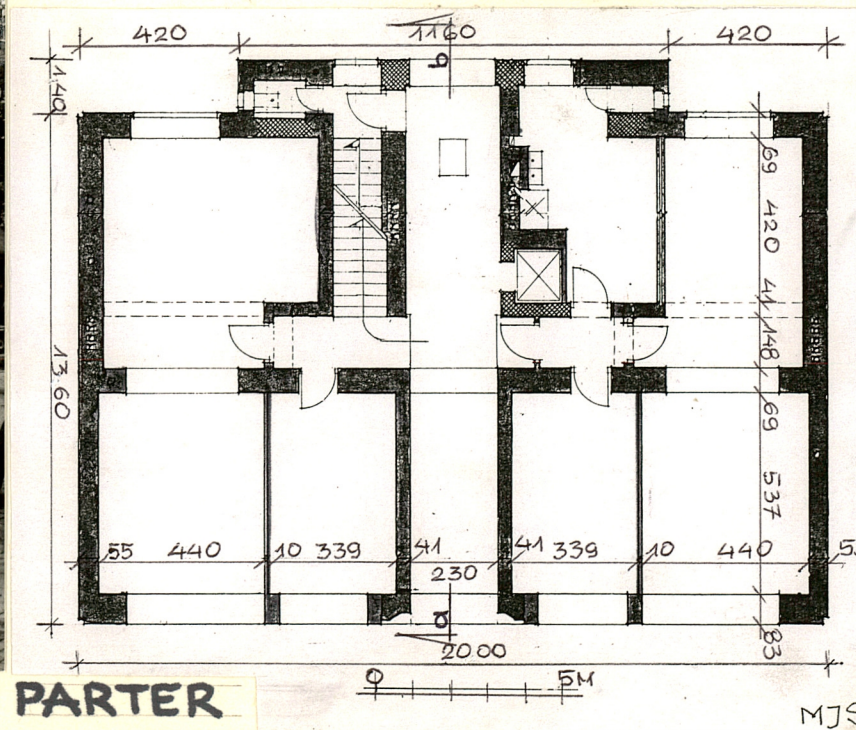
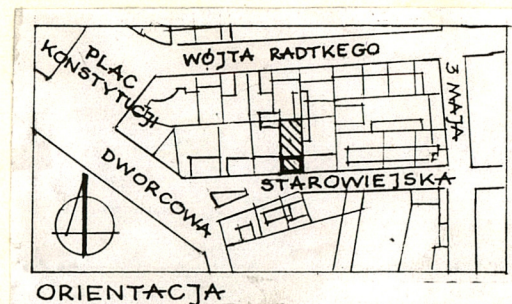
Nr **7132**  
**POMORSKIE**

1. Obiekt **Kamienica dochodowa**

2. Czas powstania  
1934-1936

3. Miejscowość  
**G D Y N I A**

11. Zdjęcia, rzut, przekrój, sytuacja, orientacja



4. Adres  
**Starowiejska 52**  
nr hipoteczny **K.W. [redacted]**  
**karta mapy 53, dz. 20**

5. Przynależność administracyjna  
województwo **gdańskie**  
gmina **miasto Gdynia**

6. Poprzednie nazwy miejscowości  
**Gdingen /niem./**

7. Przynależność administracyjna  
przed 1 VI 1975  
województwo **gdańskie**  
powiat

8. Właściciel i jego adres  
**[redacted]**

9. Użytkownik i jego adres  
**lokatorzy mieszkań,**  
**najemcy sklepów kamienicy**

10. Rejestr zabytków  
Nr ..... data .....



**Sytuacja.** Budynek położony w centrum Gdyni, w zwartym ciągu zabudowy północnej pierzei ulicy Starowiejskiej. Jest to dom frontowy, bezoficynowy, usytuowany kalenicowo w linii regulacyjnej ulicy. W osi przyziemia znajduje się brama przejazdowa, z wejściem do klatki schodowej. Duże prostokątne podwórze oddzielone jest od sąsiednich parceli betonowym parkanem, wzdłuż którego po obu stronach zbudowano w 1984 r. parterowe budynki garaży (po 5 boksów z każdej strony). Dojazd do garaży od ul. Wójta Radtkego.

**Materiał i konstrukcja.** Budynek trzytraktowy, posadowiony na fundamentach betonowych, murowany z cegły pełnej, o ścianach traktu wewnętrznego wzmocnionych żelbetowymi słupami na których leżą podciągi. W środkowych osiach okiennych i w oknach wystawowych parteru betonowe węgary. Środkowy i tylny trakt budynku przekryte są dachem drewnianym, pulpitowym o niewielkim nachyleniu krytej papą polaci i więzarch platwiowych. Trakt przedni w części frontowej przekryty płaskim stropodachem na którym urządzono taras. Za tarasem wąskie poddasze kryte drewnianym daszkiem pulpitowym, prawie płaskim. Strop nad piwnicą żelbetowy, stropy między kondygnacjami ceramiczne typu "Pomorze". Schody żelbetowe na belkach policzkowych, stopnie i spoczniki lastrkowe. Balustrada z prętów stalowych z drewnianą poręczą. Klatka schodowa oświetlona pionowym oknem biegnącym przez wysokość wszystkich pięter. Drzwi do mieszkań położonych po obu stronach klatki schodowej drewniane, dwuskrzydłowe, płytowe; drzwi do mieszkania na wprost klatki schodowej jednoskrzydłowe. Okna w kondygnacjach mieszkalnych skrzynkowe, jedno- lub trójdzielne. Drzwi wejściowe dwuskrzydłowe z trzema polami przeszklonymi i przeszklonym nadświetlem trójdzielnym. W pokojach i korytarzach parkiet; w łazienkach WC i kuchniach posadzka z ksyolitu. Bramę wjazdową zamknięto stalowymi furtami, ażurową od frontu i pełną od podwórza.

**Rzut.** Kamienica na planie prostokąta, z mocno zaznaczonym, trójosiowym ryzalitem w elewacji tylnej. W centralnej części parteru brama wjazdowa z wejściem na klatkę schodową w ścianie bocznej. Po obu stronach bramy po dwa sklepy dostępne od ul. Starowiejskiej. Położona w tylnym trakcie i oświetlona oknem od podwórza klatka schodowa ma trzy biegi równoległe w parterze i dwa biegi równoległe w kondygnacjach pięter. Przewidzianej w projekcie windy nie zainstalowano. Na każdym piętrze znajdują się po 2 rozplanowane niemalże symetrycznie mieszkania, pomiędzy którymi przewidziano pokój kawalerski z własnym wejściem i WC. Obecnie pokój ten jest albo włączony do któregoś z mieszkań, albo jest w nim pomieszczenie biurowe, albo też, po niewielkich przeróbkach małe samodzielne mieszkanie. W oryginalnym projekcie na 1 piętrze powiększono powierzchnię biurową kosztem mieszkania od strony zachodniej, jednakże wkrótce po ukończeniu budowy wprowadzono także tu funkcję mieszkaniową. Układ trzech podłużnych traktów konstrukcyjnych wyznacza zasadniczą dyspozycję funkcjonalną mieszkań: ciąg pokoi w trakcie frontowym, w trakcie środkowym korytarz zakończony łazienką i WC, a w trakcie tylnym - prócz jednej sypialni - zespół kuchni, służbówki i spiżarni z własnym WC oraz wydzielonym przedpokojem dostępnym z głównego korytarza.

Budynek mieszkalny 4,5 piętrowy (4 piętra od ulicy, 5 pięter od podwórza), ze sklepami w parterze

Autor projektu: inż.arch. Stanisław Ziółowski

Projekt wykonany został w 1934 r. na zamówienie Zofii Szymańskiej jako ówczesnej właścicielki parceli, a inwestorem była Spółdzielnia Mieszkaniowo-Budowlana "Pożytek", której współzałożycielką i przewodniczącą była Zofia Szymańska

Budowę kierował inż.arch. Stanisław Ziółowski

Cechy stylowe: umiarkowany modernizm (wertykalizm)



<p>14. Kubatura</p> <p>5696 m<sup>3</sup></p>	<p>15. Powierzchnia użytkowa</p> <p>1530 m<sup>2</sup></p>	<p>16. Przeznaczenie pierwotne</p> <p>mieszkania i sklepy</p>	<p>17. Użytkowanie obecne</p> <p>mieszkania i sklepy</p>
<p>18. Prace budowlane i konserwatorskie, ich przebieg i dokumentacja</p> <p>W latach 60-tych wykonano drobne przebudowy mieszkań kawalerskich uzupełniając ich wyposażenie o urządzenia kuchenne i sanitariaty. W 1970 r. wykonano remont elewacji połączony z odnowieniem jej kolorystyki. Wówczas też usatarto schodkowy wykrój węgarów bramy. W 1984 r. na tylnej części parceli wybudowano dwa parterowe budynki garaży. Dokumentacja wszystkich wspomnianych prac znajduje się w aktach budowlanych Archiwum Wydziału Architektury, Urbanistyki i Nadzoru Budowlanego Urzędu Miasta Gdyni</p>		<p>19. Stan zachowania (fundamenty, ściany zewnętrzne, ściany wewnętrzne, sklepienia, stropy, konstrukcje dachowe, pokrycie dachu, wyposażenie i instalacje)</p> <p>Wszystkie elementy struktury konstrukcyjnej budynku są w dobrym stanie technicznym. Zachował się też w dobrym stanie wystrój architektoniczny obiektu, prócz schodkowego układu węgarów bramy.</p> <p>20. Najpilniejsze postulaty konserwatorskie</p> <p>Otoczyć opieką konserwatorską. Przywrócić schodkowy układ węgarów bramy <sup>i jasniejszy kolor elewacji</sup> wg zdjęcia archiwalnego</p> <p>/patrz. Maria Sołtysik: Gdynia miasto dwudziestolecia międzywojennego. Warszawa, PWN:1993, s. 326 /</p>	



21. Akta archiwalne (rodzaj akt, numer i miejsce przechowywania)

Akta budowlane Archiwum Wydziału Architektury,  
Urbanistyki i Nadzoru Budowlanego Urzędu Miasta  
Gdyni, sygn. akt 7/52

22. Biblioteka

Maria J. Sołtysik: Gdynia miasto dwudziestolecia  
międzywojennego. Warszawa 1993

23. Źródła ikonograficzne i fotografia (rodzaj, miejsce przechowywania, sygnatury)

24. Uwagi różne

25. Opracował

tekst Maria J. Sołtysik, 2. XI. 1998 r.

imię, nazwisko, data, podpis

plany, rysunki Maria J. Sołtysik, 2. XI. 1998 r.

imię, nazwisko, data, podpis

zdjęcia fotogr. Maria J. Sołtysik, 2. XI. 1998 r.

imię, nazwisko, data, podpis

miejsce przechowywania negatywów PSOZ w Gdańsku

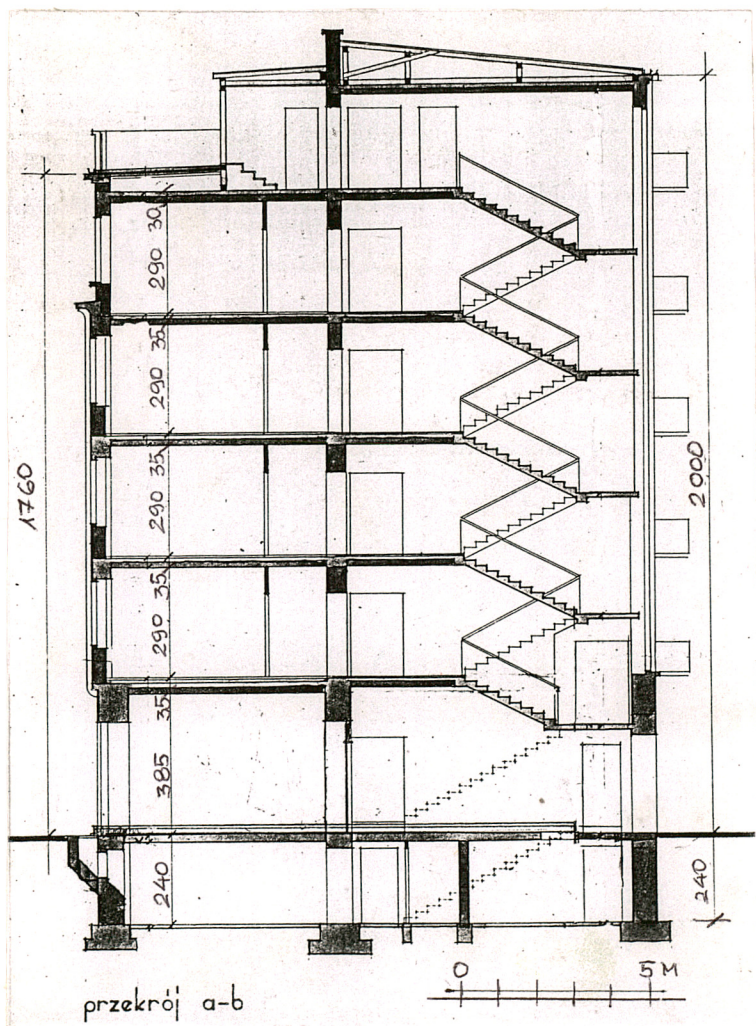
KARTA PO WYPEŁNIENIU PODLEGA OCHRONIE NA PODSTAWIE PRZEPISÓW PRAWA AUTORSKIEGO

26. Adnotacje o inspekcjach, informacje o zmianach (daty, imiona i nazwiska wypełniających)

27. Załączniki 1



1. Miejscowość..... <b>G D Y N I A</b> .....	4. Obiekt (nazwa jak w karcie)	5. Zawartość wkładki (nazwa materiału uzupełniającego)
2. Gmina ..... <b>gdąskie</b> .....	<b>Kamienica dochodowa</b>	<b>c.d. opisu, plan piętra, przekrój,</b>
3. Województwo .....	<b>Starowiejska 52</b>	<b>fotografia elewacji tylnej, wnętrza klatki</b>
		<b>schodowej</b>



**Bryła.** Budynek czteropiętrowy od ulicy, podpiwniczony, z biegnącym przez całą długość frontu tarasem na dachu, usytuowanym w uskoku pomiędzy linią frontu a cofniętym od tej linii poddaszem. Za układem poddasza znajduje się wystająca ponad jego dach ściana piątego piętra traktu środkowego i tylnego. W osiach skrajnych trzech dolnych pięter umieszczono półokrągłe balkони, a osie środkowe czwartego piętra połączono jednym długim balkonem. W elewacji tylnej wydatny prostokątny ryzalit z balkonami w ścianach bocznych o mocno wyeksponowanych półokrągłych wykrojach.

**Elewacje.** Obie elewacje, tak frontowa jak i tylna mają układ ściśle symetryczny. Elewacja frontowa zkomponowana jest według zmodernizowanych reguł architektury tradycyjnej - pozioma kondygnacja cokołowa, nad nią pionowy główny części i poziome zwieńczenie. Jest ona dziewięcioosiowa w pasie pierwszego, drugiego i trzeciego piętra, a pięćosiowa w parterze i kondygnacji czwartego piętra. Parter, który spełnia rolę kondygnacji cokołowej, jest licowany jasnoszarym lastrikiem, ma w środku dużą, prostokątną w wykroju bramę przejazdową i również prostokątne, duże okna wystawowe. Głównym elementem wystroju elewacji są pionowe, mocno zarysowane lizeny, podtrzymujące i wyznaczające układ nieco wysuniętej przed lico i zaznaczonej jaśniejszym tynkiem środkowej części fasady. Lizeny te są wspornikowo nadwieszane nad kondygnacją cokołową, a zwieńczono je długą, biegnącą przez całą środkową część fasady płytą balkonu o prostej, metalowej balustradzie. Pomiedzy lizenami umieszczono siedem dość wąskich, jednoodzielných okien. Okna poza częścią środkową, tj. okna osi skrajnych i oka 4-go piętra są szersze, trójdzielné, przy czym okna w osiach skrajnych zaopatrzono w niewielkie, półokrągłe balkony. Nad czwartym piętrém znajduje się mocno wysunięty gzyms okapowy i metalowa balustrada tarasu dachowego. Ściana frontowa pięter jest gładko tynkowana w kolorze ciemno piaskowym, lizeny tynkowane w odcieniu i kilka tonów ciemniejszym.

Równie starannie zkomponowana jest siedmioosiowa, licowana szarą cegłą cementową elewacja tylna. Jej głównym akcentem architektonicznym jest trójosiowy ryzalit z mocno zarysowanym i biegnącym przez wszystkie kondygnacje pionem okna klatki schodowej. Rytm mocno wyeksponowanych, zakończonych półkolistymi balkonami umieszczonych w bocznych ścianach ryzalitu przydaje elewacji swoistej dynamiki.

Wkładkę założył: **Maria J. Sołtysik, 2. XI. 1998 r.**

(imię, nazwisko, data)

Miejsce przechowywania negatywów: **PSOZ w Gdańsku**



**Wnętrze.** Charakterystyczną oprawę plastyczną otrzymała klatka schodowa i sień bramy wjazdowej. Posadzki klatki schodowej - schodów i spoczników - ułożono z barwnego lastrika, brązowego w czarnych ramach; policzki schodów i cokolik metalowej balustrady wykonano także z czarnego lastrika. Poręcz przy oknie klatki schodowej zrobiona jest z metalowych rur. W sieni dolną część ściany opracowano wyprawą tynkową imitującą układ glazury i pomalowaną na brązowo; posadzkę ułożono z brązowej terrakoty.

**Instalacje.** Elektryczna, wodociągowo-kanalizacyjna, centralnego ogrzewania.

