

OŚRODEK DOKUMENTACJI  
ZABYTEKÓW W WARSZAWIE

KARTA EWIDENCYJNA ZABYTEKÓW  
ARCHITEKTURY I BUDOWNICTWA

A B C D E F G H I J K L Ł M N O P R S T U V W X Y Z

Nr

7155

POMORSKIE

1. Obiekt

Budynek dydaktyczny Wyższej Szkoły Morskiej

2. Czas powstania  
1930-1939

3. Miejscowość  
GDYNIA

11. Zdjęcia, plan sytuacyjny, rzuty Fot. Tomasz Kirnicki styczeń 1983r. G.O.D.Z.

4. Adres Aleja Zjednoczenia 3

nr hipoteczny ..... nr parc B65

5. Przynależność administracyjna  
województwo ..... gdańskie  
gmina .....

6. Poprzednie nazwy miejscowości  
Gdingen

7. Przynależność administracyjna  
przed 1.VI.1975 r.  
województwo ..... gdańskie  
powiat .....

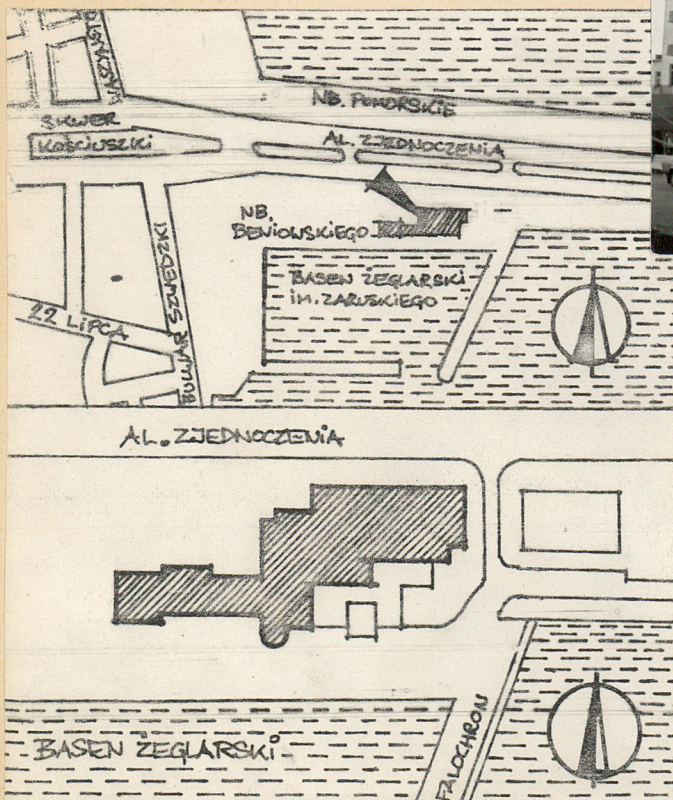
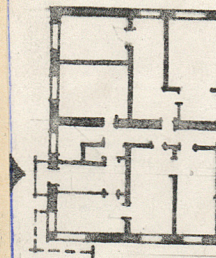
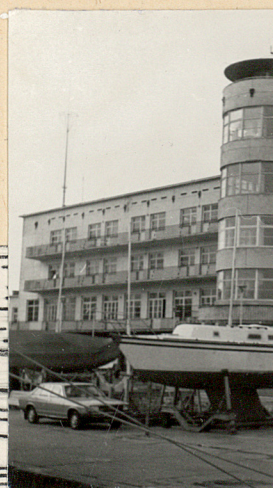
8. Właściciel i jego adres

Skarb Państwa

9. Użytkownik i jego adres  
Wyższa Szkoła Morska w Gdyni  
użytkownik basenu - Między zakł  
adowy Klub Sportowy "Arka "  
Gdynia

10. Rejestr zabytków

Nr A-991 data 23.03.87



autor zdjęć  
data wykonania  
miejsce przechowywania negatywów

1. Obiekt

Budynek dydaktyczny Wyższej Szkoły Morskiej

2. Czas powstania  
1930-1939

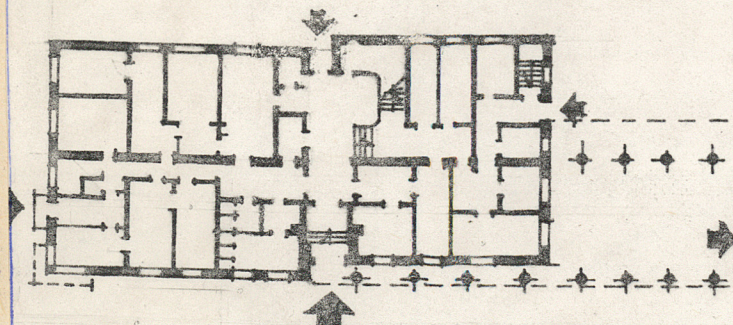
3. Miejscowość  
GDYNIA

11. Zdjęcia, plan sytuacyjny, rzuty Fot. Tomasz Kirnicki styczeń 1983r. G.O.D.Z.

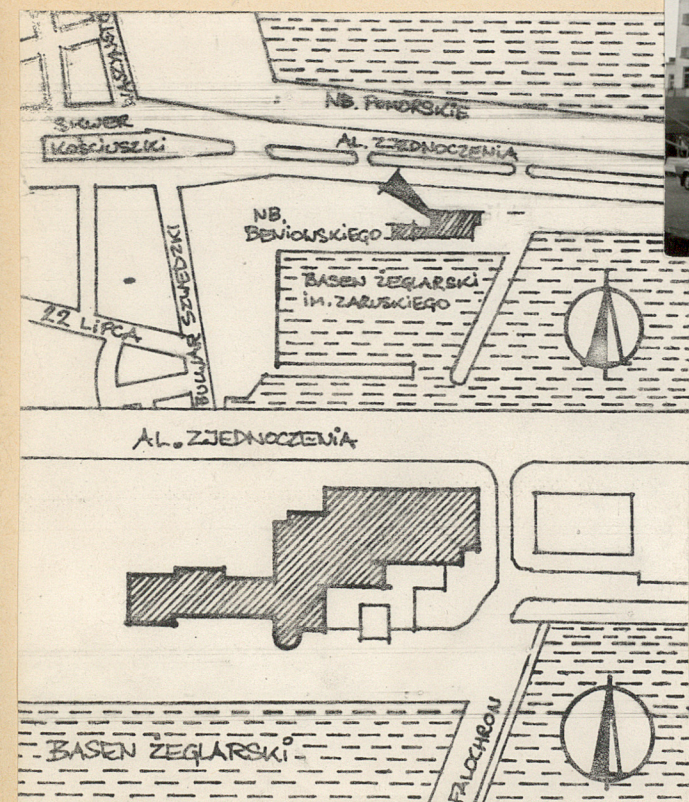
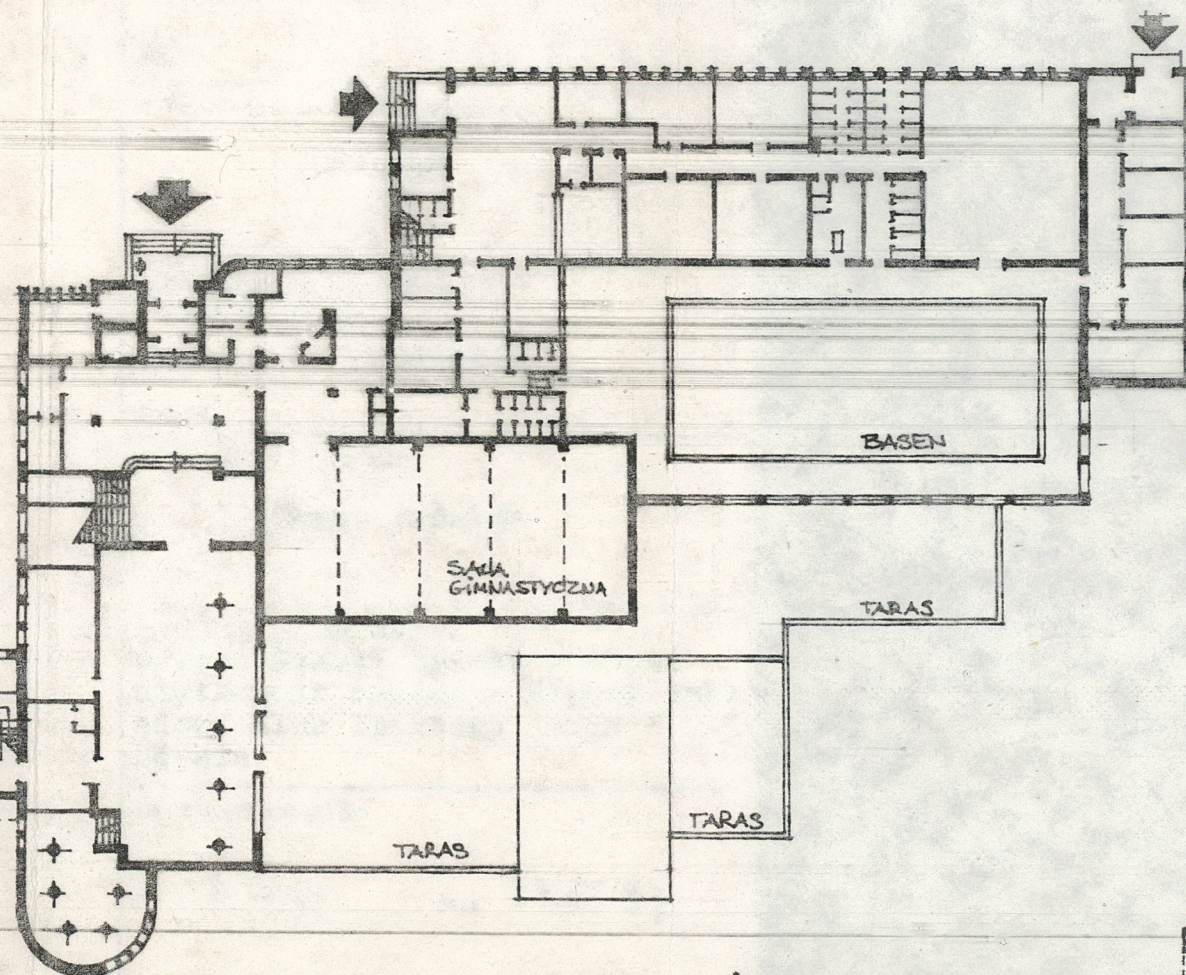
4. Adres Aleja Zjednoczenia 3



SKALA 1:8500



1:3000.



autor zdjęć  
data wykonania  
miejsce przechowywania negatywów

Budynek miał być pierwotnie siedzibą żeglarzy jachtowych - "Domem Żeglarza", stała siedzibą wszystkich sportowych klubów jachtowych /ST.Hueckel, Inżynierskie wspomnienia, Gdańsk, 1981r., s.69/wg. J.Rummela miał zostać zbudowany z funduszy wojska /tenże, Narodziny żeglugi Gdańsk, 1980r., s.196/

Budynek znajduje się w centralnej części miasta, nad Zatoką Gdańską na sztucznej grobli wychodzącej w zatokę a usypanej podczas budowy portu w Gdyni w okresie międzywojennym. Od zachodu grobla poprzez Nabrzeże Pomorskie ogranicza I basen portowy a od wschodu Nabrzeże Beniowskiego stanowi ograniczenie basenu żeglarskiego im. Zaruskiego. Oprócz opisywanego budynku na grobli znajdują się ponadto: na północ od niego akwarium-muzeum morskie i siedziba Morskiego Instytutu Rybackiego, po drugiej stronie /zachodniej/ Aleji Zjednoczenia budynek dworca pasażerskiego Żeglugi Gdańskiej. Na południe od WSM na terenie przystani jachtowej niskie siedziby klubów jachtowych. Budynek WSM jest największym obiektem w opisywanej części miasta i elementem dominującym w okolicy. W pobliżu znajdują się dwa pomniki - na północnym końcu grobli J.Korzeniowskiego Conrada i na początku przy wejściu na teren przystani żeglarskiej L.Teligi. Bryła budynku składa się z trzech części: centralnej, najwyższej o pięciu kondygnacjach skrzydła północnego, przesuniętego w kierunku zachodnim i mieszczącego basen pływacki, schodzącego czterema tarasami w kierunku Nabrzeża Beniowskiego z wkomponowanym, dobudowanym w latach 70-tych planetarium, oraz skrzydła południowego z przejazdem na styku z częścią centralną, przesuniętego w kierunku wschodnim względem drugiego skrzydła. To ostatnie skrzydło jest nad przejazdem 3 kondygnacyjne, następnie 4 kondygnacyjne i w ostatnim, szerszym fragmencie 2 kondygnacyjne. Wszystkie trzy części zbudowane są na planie nieregularnego prostokąta. Skrzydło północne /z basenem/ nie posiada wewnętrznego połączenia z resztą budynku. Frontem budynek jest zwrócony w kierunku zachodnim. Od strony wschodniej /basenu żeglarskiego/ są sale wykładowe czterech kondygnacji w charakterystycznym półokrągłym, przeszklonym wykuszu. W bryle z kryty basenem między przeszklonym wykuszem a tarasem bezpośrednio stykającym się ze ścianą budynku basenowego wyróżnia się kopuła dobudowanego planetarium. Na dachu części głównej urządzenia nawigacyjne - radary, anteny służące celom dydaktycznym. Wschodnia ściana budynku krytego basenu przeszklona grubym, zbrojonym szkłem. Budynek ten wyróżnia się poza tym gęsto rozmieszczonymi "żyletkami". Podobnie ściana nad wejściem głównym od ulicy przeszklona na całej wysokości klatki schodowej wyróżniona "żyletkami". Budynek podpiwniczony w całości. Na kondygnacji podziemnej znajdują się między innymi: warsztaty, składy opału, kotłownia, urządzenia służące wymianie wody w basenie, sala gimnastyczna. Budynek został wykonany metodą tradycyjną z powszechnie stosowanych materiałów. Podłużne ściany nośne, pokrycie stropodachem. Warsztaty: stolarski, mechaniczny i kuźnia znajdują się w piwnicy. Na drugim piętrze części głównej odizolowano gabinety lekarskie i izbę chorych. Mury piwniczne wykonane częściowo z cegły, częściowo z żelbetonu. Ściany nadziemne zewnętrzne i wewnętrzne nośne oraz kominy wykonane z cegły pełnej. Ściany działowe częściowo z cegły a częściowo drewniane, niektóre szklone i inne obłożone płytami pilśniowymi, porowatymi /izolacja akustyczna/. Słupy, podciąg, płyty balkonowe żelbetowe. Stropy Ackermana nad piwnicami, aula, warsztatami, szutnikami i ostatnim strop oraz nad przejazdem. W skrzydle południowym i północnym 3 kondygnacyjnym skrzynki żelbetowe, podobnie w części głównej i nad salą gimnastyczną. Dachy - płyty żelbetowe kryte papą na lepiku /wentylowane

|  |  |   |   |
|--|--|---|---|
| <p>14. Kubatura</p> <p>33.507m<sup>3</sup></p>   | <p>15. Powierzchnia użytkowa</p> <p>3.028m<sup>2</sup></p> | <p>16. Przeznaczenie pierwotne</p> <p>Budynek rządowy</p>   | <p>17. Użytkowanie obecne</p> <p>Dydaktyczne i sportowe</p> |
| <p>18. Prace budowlane i konserwatorskie, ich przebieg i dokumentacja.</p> <p>Brak dokładnych danych nie udostępnionych przez administrację Wyższej Szkoły Morskiej w Gdyni.</p> |  | <p>19. Stan zachowania (fundamenty, ściany zewnętrzne ściany, wewnętrzne, sklepienia, stropy, konstrukcje dachowe, pokrycia dachu, wyposażenie i instalacje)</p> <p>Stan zachowania wszystkich elementów opisywanych ogólnie dobry.</p> |   |
| <p>20. Najpilniejsze postulaty konserwatorskie</p> <p>Zachowanie istniejącego stanu budynku w obecnej formie.</p>  |  |   |   |

21. Akta archiwalne (rodzaj akt, numer i miejsce przechowywania)

Wydział Gospodarki Przestrzennej i Ochrony Środowiska  
UM w Gdyni - archiwum.  
Archiwum Wyższej Szkoły Morskiej w Gdyni ul.Czerwonych  
Kosynierów 83.

23. Źródła ikonograficzne i fotograficzne rodzaj, miejsce przechowania, sygnatury)

22. Bibliografia

24. Uwagi różne

Negatywy przechowywane w Gdańskim Ośrodku Dokumentacji  
Zabytków.

25. Wypełnił Tomasz Kiernicki  
Mariusz Wielebski

Imię i nazwisko

data luty 1983r.

26. Sprawdził

Imię i nazwisko

data

27. Załączniki

1. Miejscowość

GDYNIA

2. Obiekt (nazwa jak w karcie)

Budynek dydaktyczny WSM

3. Zawartość wkładki (nazwa obiektu lub materiału uzupełniającego)

cd.opisu oraz zdjęcie ściany północnej /bez basenu/

Schody żelbetowe, w części głównej z czwartego na piąte piętro stalowe. Stolarka - okna zespolone tzw. "szwedzkie" drzwi wewnętrzne płytowe i szklone, drzwi zewnętrzne z drzewa twardego, bajorowane oraz malowane lakierem bezbarwnym, szklone. Podłogi, posadzki - w piwnicach gładź cementowa, w korytarzach, umywalniach, WC i na klatkach schodowych lastrico, w salach wykładowych i pomieszczeniach biurowych parkiet. Tynki wewnętrzne i zewnętrzne z zaprawy cementowo-wapiennej. Zewnętrzne cyklinowane, bezbarwne z pionowymi i poziomymi podziałami. Cokół z lastriku płukanego. Parapety z blachy stalowej, balustrady balkonowe, schodowe i na tarasach żelazne, malowane na kolor czarny. Budynek posiada instalacje wod.-kan.CO, elektryczną.

Wkładkę założył: Tomasz Kiernicki, Mariusz Wielebski luty 1983r.

(imię, nazwisko, data)

Miejsce przechowywania negatywów: Gdański Ośrodek Dokumentacji Zabytków

Wzór ODZ 1978 r.