

A B C D E F G H I J K L Ł M N O P R S T U V W X Y Z

Nr

7153
POMORSKIE

1. Obiekt

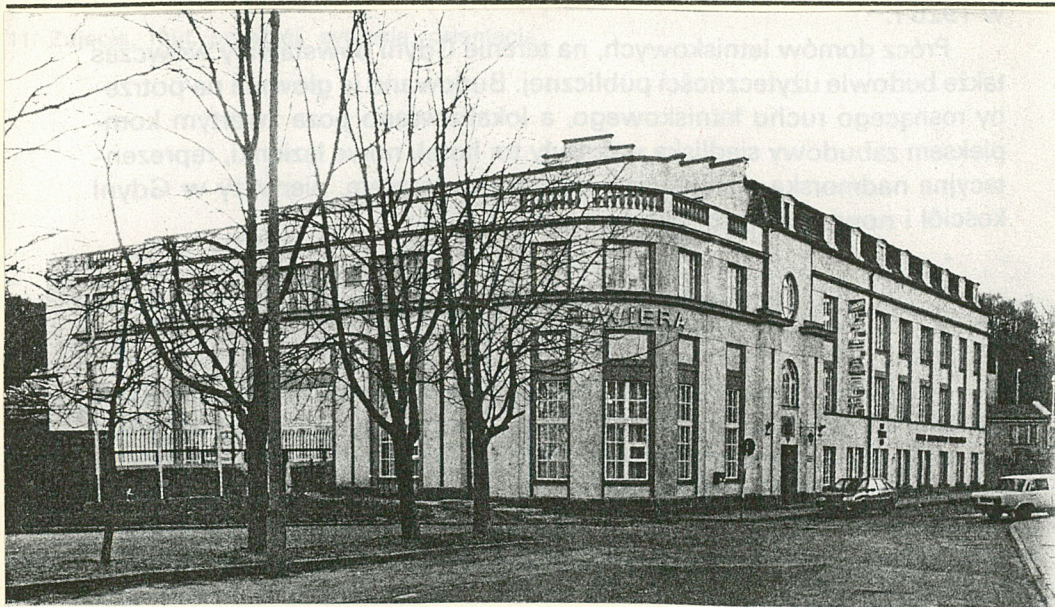
HOTEL " POLSKA RIWIERA ", OB. KLUB MARYNARKI WOJENNEJ

2. Czas powstania

1922 - 1923 r.

3. Miejscowość

G D Y N I A



4. Adres

ul. Zawiszy Czarnego 1

nr hipoteczny KW [redacted] działka 192,
mapa 55

5. Przynależność administracyjna

województwo gdańskie

gmina Miasto Gdynia

6. Poprzednie nazwy miejscowości

niem. Gdingen

7. Przynależność administracyjna
przed 1 VI 1975

województwo gdańskie

powiat

8. Właściciel i jego adres

Skarb Państwa
władający: Ministerstwo Obrony
Narodowej 00-909 Warszawa
ul. Klonowa 1

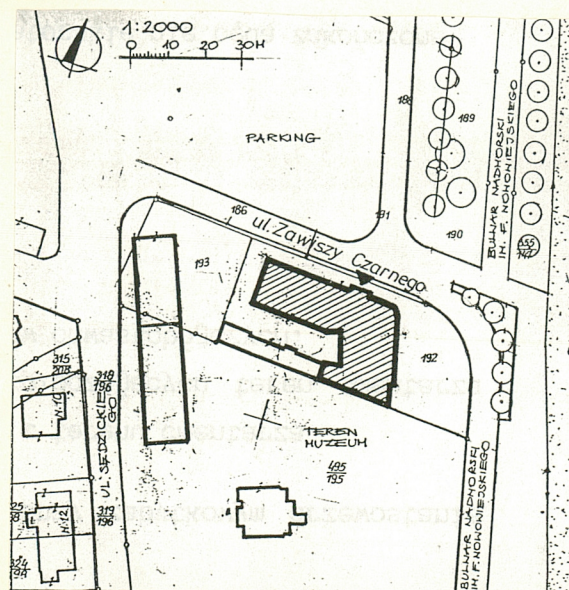
9. Użytkownik i jego adres

Wojskowa Administracja Koszar
nr 2 J.W. 1479
81-912 Gdynia ul. Strażacka 2-8

10. Rejestr zabytków

Nr 1193 data 19.01.1999

(w:) M. Sołtysik
"Gdynia - miasto dwudziestole-
cia międzywojennego".



SYTUACJA

Budynek zlokalizowany u podnóża Kamiennej Góry, w bezpośrednim sąsiedztwie plaży, oddalony od niej szerokim traktem historycznego Bulwaru Nadmorskiego. Usytuowany na narożnej działce powstałej na skrzyżowaniu ul. Zawiszy Czarnego i Bulwaru Nadmorskiego. Rzut wypełniający ściśle płn.-wsch. narożnik działki, dowiązany do istniejącego układu komunikacyjnego (bulwar plażowy po stronie wschodniej i droga biegnąca w kierunku plaży po stronie północnej - późniejsza ul. Zawiszy Czarnego).

Elewacja frontowa z głównym wejściem do budynku zwrócona na północ w kierunku ul. Zawiszy Czarnego.

MATERIAŁ I KONSTRUKCJA

- materiał - wzniesiony z tanich materiałów, murowany z cegły wapienno-piaskowej z wmurowanymi elementami drewnianymi, tynkowany. Cokół licowany kamieniem spoinowanym.
- stropy - stropy drewniane z tynkowaną podsufitką, wzmocnione poprzecznie belkami stalowymi. Nad salą balową strop z płyt żelbetowych wspartych na stalowych dwuteownikach - strop o dużej rozpiętości z faseta i dekoracyjnymi rozetami malowanymi złotą farbą w mniejszych salach na krawcach sali głównej. Więźba dachowa drewniana, mansardowa. Dach kryty dachówką karpiówką w keronkę; górna połać mansardu, skrzydło z salą restauracyjną (d. taras widokowy) kryte papą.
- posadzki - w sieni terrakota (ob. przykryta linoleum). W sali restauracyjnej parkiet, w pozostałych pomieszczeniach parkiety lub podłogi białe z desek.

c.d. na wkładce nr 1

Powstanie hotelu wiąże się z rozwojem gdyńskiego kąpieliska. Główną jego osią kompozycyjną był Bulwar Nadmorski wytyczający ciąg reprezentacyjno-spacerowy wzdłuż linii plaży i wybrzeża, prowadzący do gdyńskiego Kurhausu na południe do podnóża Kamiennej Góry. Tamże w latach dwudziestych XX w., na d. terenie folwarcznym Steinberg pod patronatem Towarzystwa Kąpielni Morskich, przystąpiono do budowy dzielnicy pensjonatowej - willowej.

Jako pierwszy z reprezentacyjnych obiektów zlokalizowanych przy Bulwarze (po wcześniejszym Kurhausie) powstał w latach 1922-23 hotel "Polska Riwiera", zbudowany przez lwowską spółkę akcyjną o tej samej nazwie. Wspomniana spółka była również pierwszym właścicielem hotelu.

c.d. na wkładce nr 1

14. Kubatura 9558 m ³	15. Powierzchnia użytkowa 1703 m ²	16. Przeznaczenie pierwotne hotel nadmorski z restauracją	17. Użytkowanie obecne klub wojskowy z restauracją
18. Prace budowlane i konserwatorskie, ich przebieg i dokumentacja <ul style="list-style-type: none"> - lata 50-te - adaptacja hotelu na klub i związana z tym dość radykalna zmiana układu przestrzennego pomieszczeń mieszkalnych. - 1988 r. - remont kapitalny budynku <ol style="list-style-type: none"> 1. wyburzenie parterowego skrzydła pld-wsch. z 1930 r. (d.kino) 2. wzmocnienie belkami stalowymi stropów w pomieszczeniach o większej rozpiętości 3. zlikwidowanie rozległego tarsu widokowego na dachu skrzydła wschodniego i części centralnej korpusu głównego budynku, pokrycie tej części dachu papą. 		19. Stan zachowania (fundamenty, ściany zewnętrzne, ściany wewnętrzne, sklepienia, stropy, konstrukcje dachowe, pokrycie dachu, wyposażenie i instalacje) Stan zachowania substancji zabytkowej dobry. <ul style="list-style-type: none"> - remontu wymaga zawilgocona więźba dachowa i system odwodnienia dachu - w pomieszczeniach o większej rozpiętości widoczne ugięcia stropów - do remontu względnie wymiany kwalifikują się instalacje gazowa i wodociągowa (z lat 20-tych XX wieku). - częściowo wypaczona stolarka okienna na poziomie III-ciej kondygnacji 	
		20. Najpilniejsze postulaty konserwatorskie Otoczyć ścisłą opieką konserwatorską poprzez wpis do rejestru zabytków.	

21. Akta archiwalne (rodzaj akt, numer i miejsce przechowywania)

Bogaty materiał archiwalny w zbiorach Klubu Marynarki
Wojennej - ul. Zawiszy Czarnego 1

22. Biblioteka

- Dr inż. arch. Maria Sołtysik
" Analiza historyczno-architektoniczna wybranych
obiektów Śródmieścia Gdyni pod kątem wpisu do
rejestrów zabytków ", Gdańsk 1994 r.
- Maria Sołtysik
" Gdynia - miasto dwudziestolecia międzywojennego ",
Warszawa 1993 r.

23. Źródła ikonograficzne i fotografia (rodzaj, miejsce przechowywania, sygnatury)

Bogaty materiał ikonograficzny w zbiorach Klubu
Marynarki Wojennej - ul. Zawiszy Czarnego 1

24. Uwagi różne

25. Opracował

tekst mgr inż. arch. Jolanta Potylicka . 09.98 r.

imię, nazwisko, data, podpis

plany, rysunki mgr inż. arch. Jolanta Potylicka . 09.98 r.

imię, nazwisko, data, podpis

zdjęcia fotogr. mgr inż. arch. Jolanta Potylicka . 09.98 r.

imię, nazwisko, data, podpis

miejsce przechowywania negatywów PSOZ Gdańsk

KARTA PO WYPEŁNIENIU PODLEGA OCHRONIE NA PODSTAWIE PRZEPISÓW PRAWA AUTORSKIEGO

26. Adnotacje o inspekcjach, informacje o zmianach (daty, imiona i nazwiska wypełniających)

27. Załączniki

8 wkładek

1. Miejscowość..... GDYNIA	4. Obiekt (nazwa jak w karcie)	5. Zawartość wkładki (nazwa materiału uzupełniającego)
2. Gmina..... ul. Zawiszy Czarnego 1	HOTEL " POLSKA RIWIERA "	poz.12 - c.d. poz.13 - c.d.
3. Województwo.....		

poz.12 - c.d.

Budowniczym, a być może również projektantem, był Władysław Granowski. Ze względu na ograniczone środki finansowe obiekt zbudowano szybko z tanich materiałów (drewno, cegła wapienno-piaskowa). Szeroko zakrojone plany rozbudowy zespołu o park i urządzoną plażę nie zostały zrealizowane. Ograniczono się wyłącznie do założenia przed salą restauracyjną ogrodu, na granicy którego w 1930 r. wzniesiono parterowy pawilon niewielkiego kina (murowany, tynkowany, kryty papą - obecnie rozebrany). Na dachu skrzydła mieszczącego salę restauracyjną urządzono rozległy taras widokowy.

W ówczesnych czasach hotel uznawany był za jeden z bardziej eleganckich hoteli gdyńskich (hotel 5-cio gwiazdkowy), a sala restauracyjna, zwłaszcza w latach 20-tych XX w., była najbardziej reprezentacyjną salą w mieście i miejscem wielu ważnych wydarzeń. Pierwszym dyrektorem hotelu był Władysław Pikuziński, kierujący hotelem aż do wybuchu II-giej wojny światowej. (O świetności hotelu w latach 20-tych XX w. świadczy bogaty materiał archiwalny - ikonograficzny zgromadzony w Klubie Marynarki Wojennej).

Po II-giej wojnie światowej obiekt zajęty został przez Państwowy Urząd Repatriacyjny i Szwedzki Komitet Pomocy Polsce. W 1947 r. wydzierżawiony Lidze Morskiej, która urządziła tu Hotel Turystyczny.

W pierwszej połowie 1950 r. budynek zajęło, bez tytułu prawnego, Dowództwo Marynarki Wojennej. Założono tu wówczas Klub Oficerów, przemieniony w latach późniejszych na Klub Marynarki Wojennej.

W 1969 r. spółka sprzedawała budynek Marynarce Wojennej.

W 1993 r. przywrócono obiektowi historyczną nazwę " Riwiera ".

Hotel zbudowany w konwencji stylowej historyzmu XX w., a ściślej w zmodernizowanej konwencji klasycyzmu akademickiego.

J.Potylicka

09.98 r.

Wkładkę założył:
(imię, nazwisko, data)

Miejsce przechowywania negatywów:

poz. 13 - c.d.

- schody - dekoracyjna, otwarta klatka schodowa z 2-biegowymi schodami o konstrukcji policzkowo-słupowej, konstrukcja żelbetowa wsparta centralnie na masywnych, prostopadłościennych słupach, balustrada pełna o kwaterowych podziałach; w przyziemiu, w ścianie posadowionej w duszy schodów, metaloplastyczne kraty.
- stolarka okienna i drzwiowa - zachowane. Okna prostokątne, 2- i 3-skrzydłowe z drobnymi podziałami szczeblinowymi. W sali restauracyjnej wysokie okna 1- i 2-skrzydłowe z profilowanym ślemieniem, podziały szczeblinowe. W dachu facjaty, okienka 3-kwaterowe, 2-skrzydłowe, podziały szczeblinowe. Nad głównym wejściem do budynku dekoracyjne, półkoliście domknięte okno o szczeblinowych podziałach i profilowanym, wygiętym półkoliście w części centralnej ślemieniu. Ponad nim okno eliptyczne o szczeblinowych podziałach. Wszystkie okna osadzone w płytkich, malowanych ciemniejszą farbą wnękach z tynkowanymi jasnym tynkiem płycinami, wypełniającymi wolne od otworów pole wnęki.

Drzwi frontowe 2-skrzydłowe, płycinowe, z wydłużonymi, owalnymi przeziernikami zwieńczonymi profilowanym gzymsem o miękkiej, łamanej linii i osłoniętymi od zewnątrz dekoracyjną kratą. W zwieńczeniu każdego ze skrzydeł odcinki drewnianego pseudobelkowania jońskiego, pomiędzy skrzydłami listwa dekoracyjna przymykowa z pilasterkiem, klamka i okucie zamka współczesne..

We wnętrzu stolarka drzwiowa w całości zachowana. W części hotelowej drzwi płycinowe, 1-skrzydłowe, o wgłębnie profilowanych płycinach, osadzone w szerokich ościeżnicach. Drzwi prowadzące z hallu do sali restauracyjnej 2-skrzydłowe, płycinowe, w 3/4 przeszklone - wypełnienie tej części lustrami, podziały szczeblinowe.

RZUT

Rzut budynku dostosowany do zarysu działki i istniejącego układu komunikacyjnego. Założony na planie zbliżonym do litery "L" o nieznacznie rozwartych ramionach i zaokrąglonym narożniku. W części centralnej łączącej oba skrzydła hall z otwartą klatką schodową. Skrzydło wschodnie o charakterze reprezentacyjnym, w przyziemiu i w poziomie I piętra 2-, wyżej 3-traktowe. W przyziemiu skrzydła i frontowej części wyokrąglonego narożnika okazała, 2-kondygnacyjna sala restauracyjna, wyżej duże sale klubowe. Skrzydło północne - pierwotnie o przeznaczeniu hotelowym - 3-traktowe z korytarzem w trakcie środkowym; obecnie przebudowane w związku z adaptacją hotelu na klub,

c.d. na wkładce nr 2

1. Miejscowość.....	GDYNIA	4. Obiekt (nazwa jak w karcie)		5. Zawartość wkładki (nazwa materiału uzupełniającego)	
2. Gmina.....	ul. Zawiszy Czarnego 1	HOTEL " POLSKA RIWIERA "		poz.13 - c.d.	
3. Województwo.....					

poz.13 - c.d.

BRYŁA

Bryła zwarta, 3-kondygnacyjna z poddaszem użytkowym. Główny trzon budynku tworzy 3-kondygnacyjne skrzydło północne, kryte mansardowym dachem z użytkowym poddaszem. Do skrzydła od wschodu dołączane skrzydło wschodnie o wyokrąglonym narożniku płn.-wsch., mieszczące w przyziemiu 2-kondygnacyjną salę restauracyjną; skrzydło pierwotnie zwieńczone rozległym tarasem widokowym, obecnie zlikwidowanym, dach pokryty papą.

ELEWACJE

Oszczędny wystrój elewacji zakomponowany przy użyciu zmodernizowanych form klasycyzmu akademickiego. Stanowiące główny trzon budynku skrzydło północne 9-osiove; osie wyodrębnione przez umieszczone na wysokiej, cokołowej kondygnacji lizeny. Pomiędzy lizenami, w pionowych, nieco cofniętych względem lica muru i tynkowanych ciemniejszym tynkiem wnękach, w dwóch kondygnacjach prostokątne otwory okienne. We wnękach pomiędzy oknami, tynkowane tynkiem w kolorze elewacji gładkie, prostokątne płyciny międzyokienne.

Elewacja szczytowa, zachodnia, skrzydła północnego rozwiązana analogicznie - 1-osiova, na osi płytka, pionowa, 3-kondygnacyjna wnęka jak od frontu; pole wnęki tynkowane tynkiem o ciemniejszym kolorze, we wnęcie w trzech kondygnacjach prostokątne otwory okienne. Wszystkie elewacje skrzydła północnego zwieńczone gzymsem dźwigającym gładki fryz podokapowy. Powyżej mansarda z lukarnami w osiach elewacji.

Odmienne zakomponowana skrajna, wschodnia oś elewacji frontowej skrzydła północnego mieszcząca główne wejście do budynku i stanowiąca łącznik pomiędzy skrzydłem hotelarskim a skrzydłem sali restauracyjnej. Podkreślona lekkim ryzalitem, wydzielona zdwojonymi lizenami zwieńczonymi odcinkami gzymsu. Nad prostokątnym otworem drzwiowym, półkoliście domknięte szerokie okno o ozdobnym układzie szczeblin, powyżej okno owalne w opasce z ciemniejszego tynku.

Wystrój architektoniczny skrzydła restauracyjnego nawiązujący do kompozycji części wejściowej: osie okienne wydzielone zdwojonymi lizenami, w zaokrąglonym narożniku szerokie lizeny pojedyncze; w polach pomiędzy lizenami nieco zagłębione, tynkowane ciemniejszym tynkiem

Wkładkę założył: J.Potylicka 09.98 r.
(imię, nazwisko, data)

verte

Miejsce przechowywania negatywów:

wnęki mieszczące szerokie, wysokie otwory okienne o drobnym szczeblinowaniu. Ponad otworami, w polach wnek, gładkie prostokątne płyciny nadokienne, tynkowane tynkiem w kolorze elewacji. Kondygnacja sali restauracyjnej zwieńczona gzymsem, ponad nim wyodrębniona kondygnacja mezzanina, w osiach szerokie otwory okienne, w zwieńczeniu wsparta na gzymsie wieńczącym balustrada d. tarasu, w części narożnej o układzie tralkowo-cokołowym, ponad skrzydłem wschodnim balustrada pełna.

Szczytowa elewacja południowa gładka, bez czytelnych podziałów kompozycyjnych, niewielkie wąskie otwory okienne.

WNETRZE

We wnętrzu na szczególną uwagę zasługuje okazała sala restauracyjna składająca się z trzech połączonych przestrzennie sal: sali głównej i dwóch mniejszych sal na jej obu krańcach. Wnętrze utrzymane w dobrych proporcjach i widocznej dyscyplinie kompozycyjnej. Artykulacja ścian przy użyciu grupowanych w pary pilastrów o jońskich głowicach. W świetle szerokich przejść łączących główną salę restauracyjną z sąsiednimi salami i wneką baru - pary jońskich kolumn. Pilastry i kolumny malowane farbą olejną. Na pilastrach wsparty wydatny gzyms z odcinkami wysokiego, gładkiego fryzu. Po obu stronach wneki baru szerokie panneau lustrzane w malowanych złotą farbą drewnianych ramach; pod każdym, drewniany, również malowany na złoto, parapet. Nad salą sufit z wysoką faseta, w salach bocznych stiukowe rozety o zróżnicowanych motywach. Elementy wystroju wnętrza malowane farbą olejną lub klejową; głowice kolumn i pilastrów, fragmenty belkowania gzymsu, ramy panneau i fasety malowane farbą w kolorze złotym. W sali zachowane oryginalne kaloryfery.

W hallu interesująca w formie otwarta klatka schodowa o konstrukcji policzkowo-słupowej; w półkolistej niszy na połączeniu hallu z sienią nieznacznie zryzalitowany wysoki portal flankowany dwoma pilastrami o zmodernizowanych bazach i płaskich głowicach dźwigających uproszczone belkowanie zwieńczone gzymsem.

INSTALACJE

Budynek posiada instalację elektryczną, gazową, wodno-kanalizacyjną, telefoniczną, ogrzewanie z elektrociepłowni miejskiej.

1. Miejscowość.....	GDYNIA	4. Obiekt (nazwa jak w karcie)	5. Zawartość wkładki (nazwa materiału uzupełniającego)
2. Gmina.....	ul. Zawiszy Czarnego 1	HOTEL " POLSKA RIWIERA "	spis fotografii materiał ilustracyjny
3. Województwo.....			

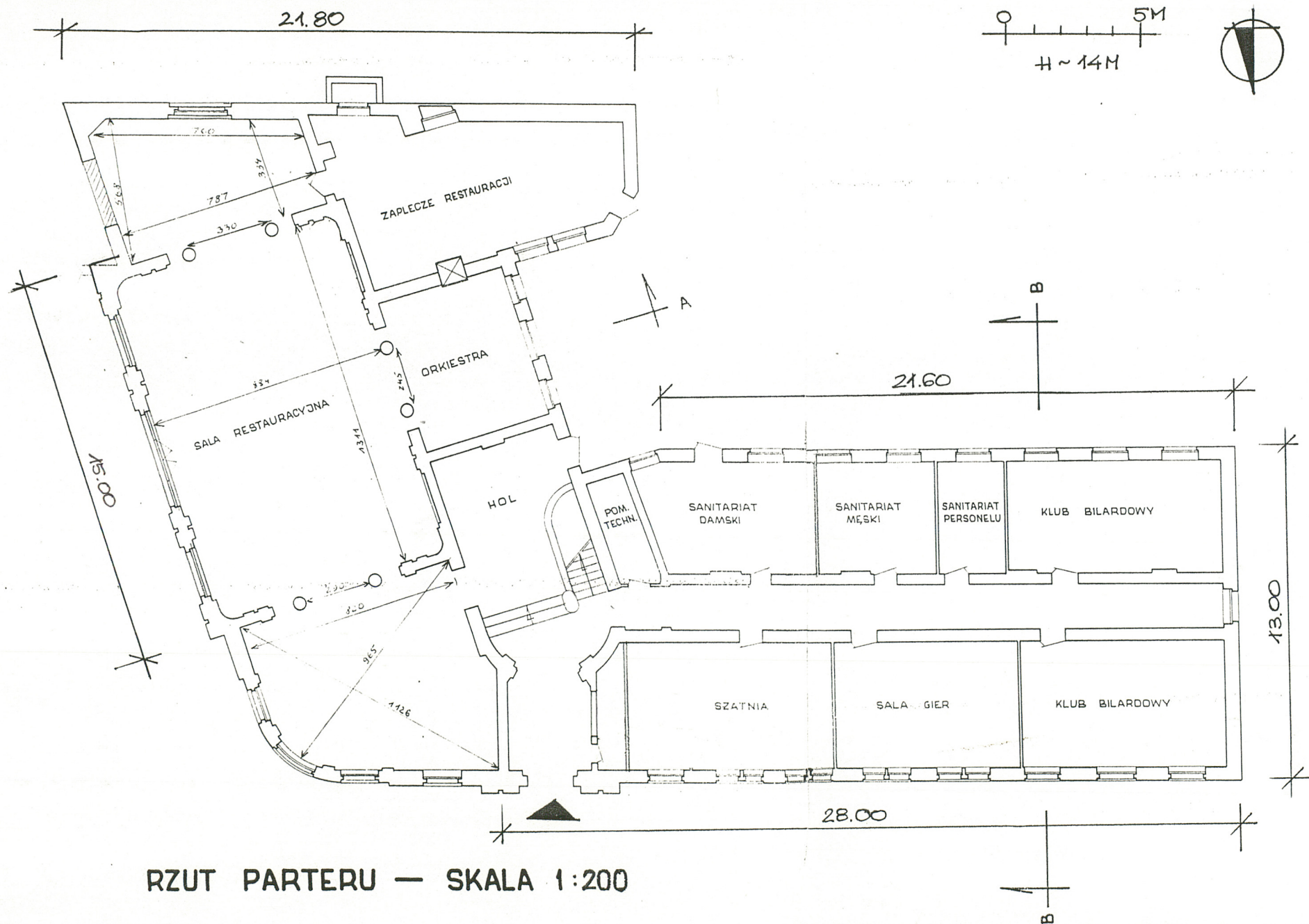
fot.1 - elewacja frontowa (północna) widok od strony ul. Zawiszy Czarnego	fot.20 - sala restauracyjna (widok w kierunku mniejszej sali w wy- okrąglonym narożniku budynku)
fot.2 - narożnik pñ.-wsch. i elewacja wschodnia - widok od strony Bulwaru Nadmorskiego	fot.21 - sala restauracyjna (widok w kierunku mniejszej sali pñd.)
fot.3 - elewacja zachodnia	fot.22 - ściana zachodnia sali restaura- cyjnej z widocznym przejściem do wnęki barowej i panneau lustrzanym
fot.4 - elewacja południowa (skrzydło północne)	fot.23 - panneau lustrzane z fot.22
fot.5 - elewacja południowa (skrzydło wschodnie)	fot.24 - pilastry i kolumny jońskie w przejściach pomiędzy salami
fot.6 - elewacja zachodnia (skrzydło wschodnie) i elewacja południowa (skrzydło północne)	fot.25 - artykulacja ścian w mniejszej sali restauracyjnej w wyokrąglo- nym narożniku pñ.-wsch.
fot.7 - widok całości od strony plaży	fot.26 - faseta w sali z fot.25
fot.8 - główne wejście do budynku (elewacja północna skrzydła północnego)	fot.27 - faseta w sali południowej
fot.9 - okno charakterystyczne dla skrzydła północnego	fot.28 - oryginalne kaloryfery w sali restauracyjnej
fot.10 - okna charakterystyczne dla skrzydła restauracyjnego	
fot.11 - okna w ryzalicie głównego wejścia do budynku	
fot.12 - balustrada d. tarasu na dachu skrzydła restauracyjnego	
fot.13 - drzwi frontowe	
fot.14 - drzwi z sali restauracyjnej do hallu	
fot.15 } - drzwi w d. części hotelowej (do pokoi)	
fot.16 }	
fot.17 - portal w hallu przy wejściu do sieni	
fot.18 } - otwarta klatka schodowa w hallu	
fot.19 }	

J. Potylicka

09.98 r.

Wkładkę założył:
(imię, nazwisko, data)

Miejsce przechowywania negatywów:

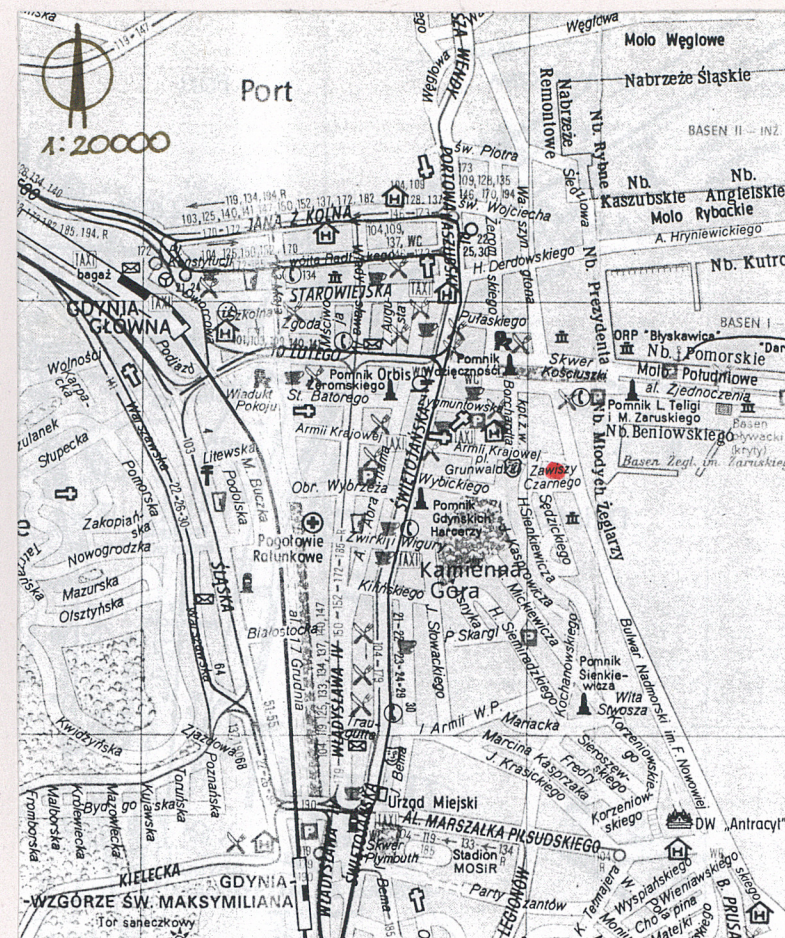


1. Miejscowość <u>GDYNIA</u>	4. Obiekt (nazwa jak w karcie)	5. Zawartość wkładki (nazwa materiału uzupełniającego)
2. Gmina <u>ul. Zawiszy Czarnego 1</u>	<u>HOTEL " POLSKA RIWIERA "</u>	<u>fotografia archiwalna</u>
3. Województwo		<u>materiał ilustracyjny</u> <u>fotografie</u>



35. Gdynia w 1923 r. Widok z okolicy „Hotelu Kaszubskiego” na plażę Gdyni i kąpielisko. W głębi Pomost Kuracyjny oraz Tymczasowy Port Wojenny i Schronisko dla Rybaków. U podnóża Kamiennej Góry hotel „Polska Riwiera”

(w:) M. Sołtysik
"Gdynia - miasto dwudziestolecia międzywojennego"

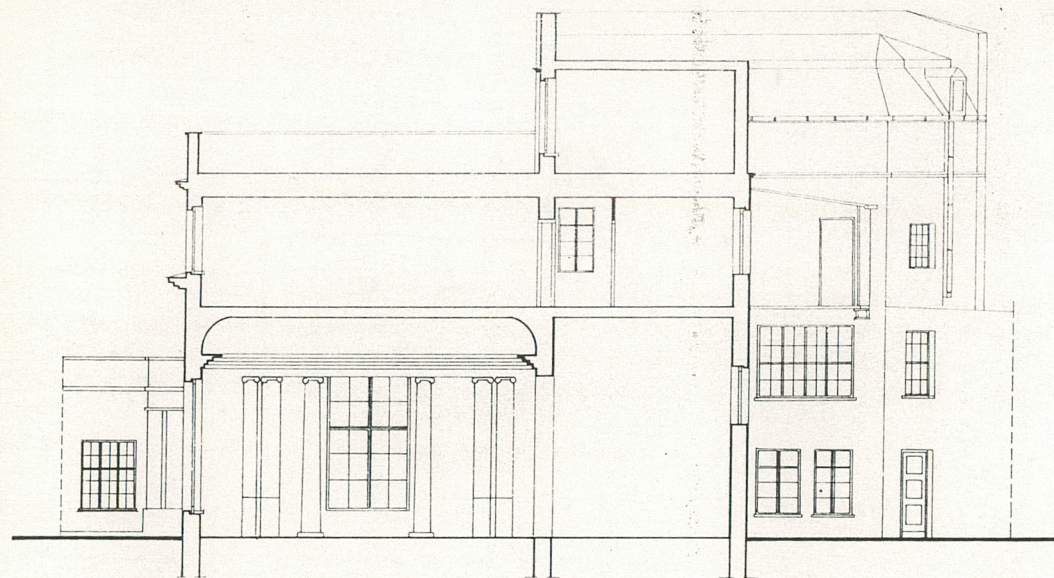


J. Potylicka

09.98r.

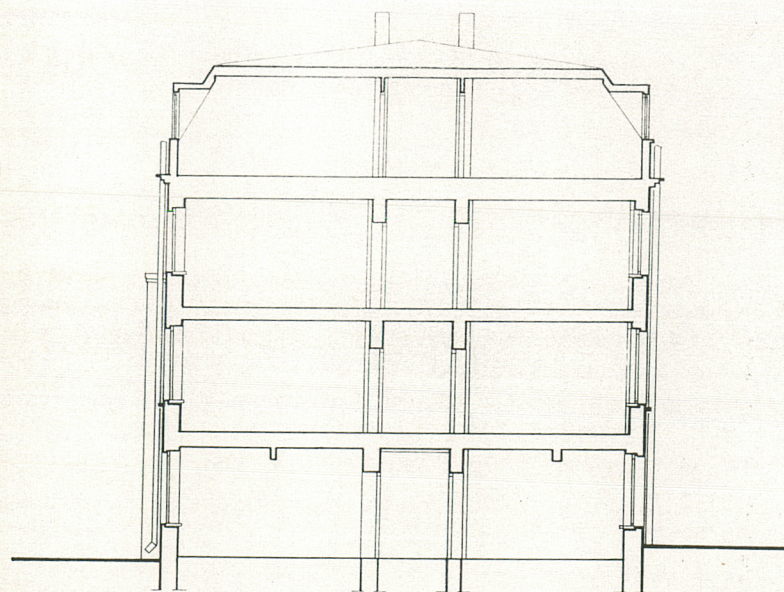
Wkładkę założył:
(imię, nazwisko, data)

Miejsce przechowywania negatywów:



PRZEKROJ A-A

1:200



PRZEKROJ B-B

1:200



FOT. 1

FOT. 2



1. Miejscowość..... GDYNIA	4. Obiekt (nazwa jak w karcie)	5. Zawartość wkładki (nazwa materiału uzupełniającego)
2. Gmina..... ul. Zawiszy Czarnego 1	HOTEL " POLSKA RIWIERA "	fotografie
3. Województwo.....		



FOT. 3



FOT. 4

FOT. 5



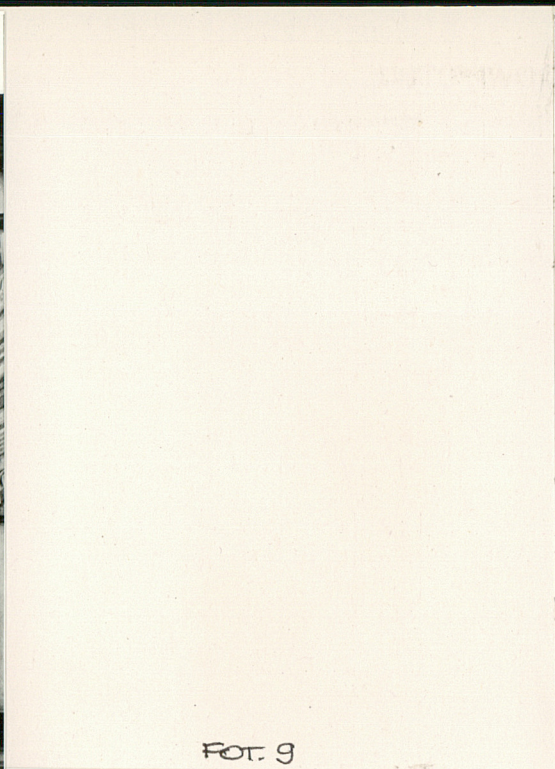
FOT. 7



FOT. 6



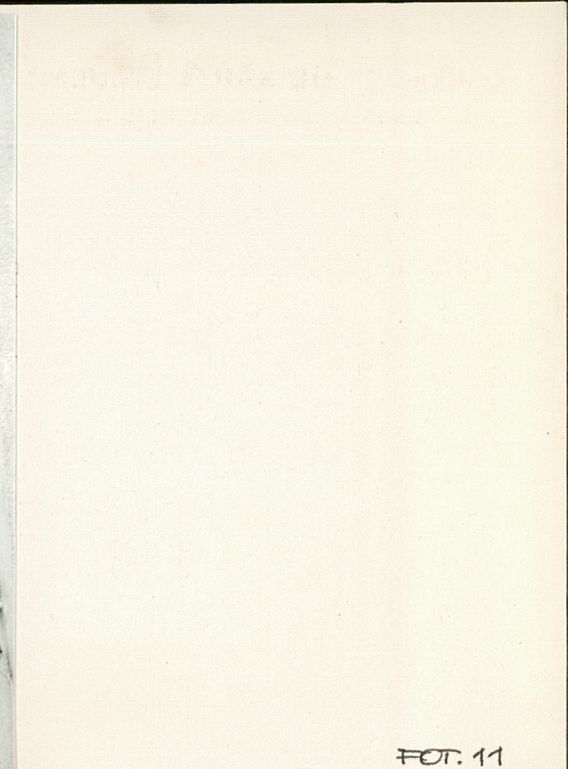
FOT. 8



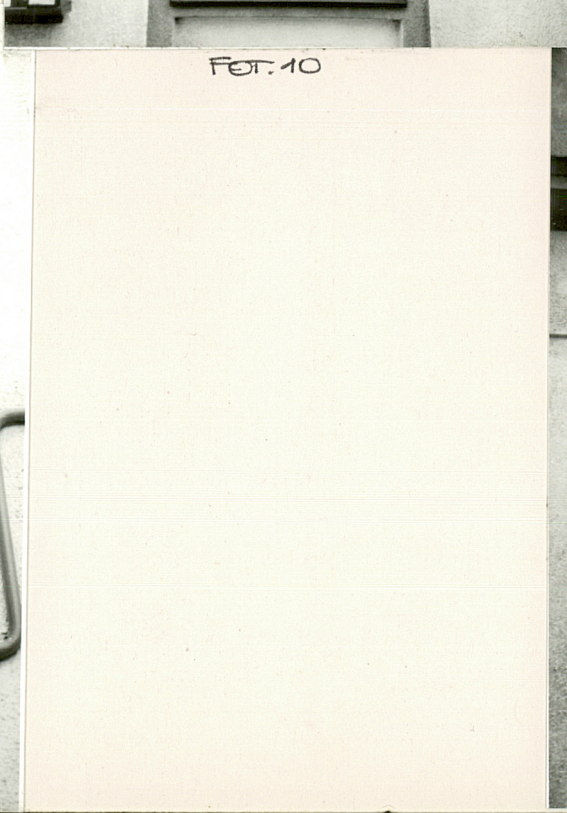
FOT. 9



FOT. 10



FOT. 11



1. Miejscowość.....GDYNIA	4. Obiekt (nazwa jak w karcie)	5. Zawartość wkładki (nazwa materiału uzupełniającego)
2. Gmina.....ul.Zawiszy Czarnego 1	HOTEL " POLSKA RIWIERA "	fotografie
3. Województwo.....		



FOT. 12



FOT. 13



FOT. 14

Wkładkę założył: J.Potylicka 09.98 r.
(imię, nazwisko, data)

Miejsce przechowywania negatywów:



FOT. 15



FOT. 16



FOT. 17

1. Miejscowość..... GDYNIA	4. Obiekt (nazwa jak w karcie)	5. Zawartość wkładki (nazwa materiału uzupełniającego)
2. Gmina..... ul. Zawiszy Czarnego 1	HOTEL " POLSKA RIWIERA "	fotografie
3. Województwo.....		



FOT. 18



FOT. 19



FOT. 20

Wkładkę założył: J.Potylicka 09.98 r.
(imię, nazwisko, data)

Miejsce przechowywania negatywów:



FOT. 21



FOT. 23



FOT. 24



FOT. 22

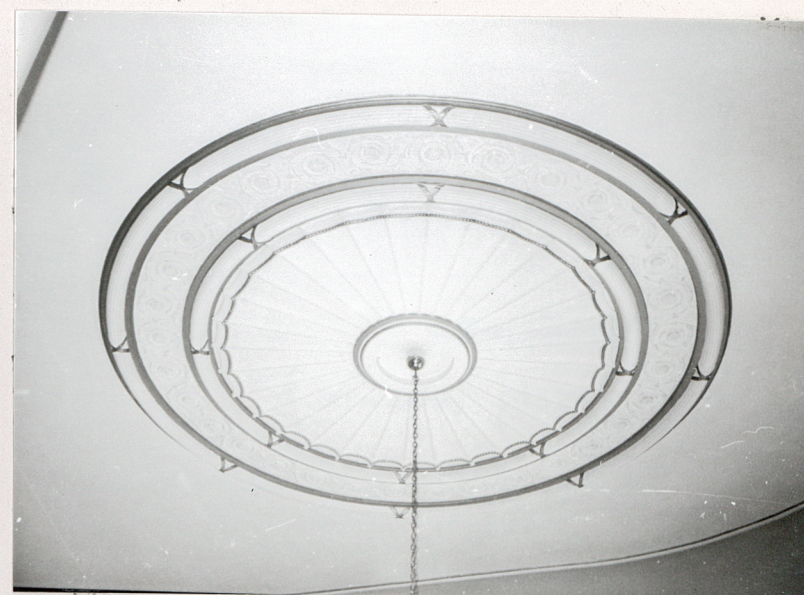
<p>1. Miejscowość..... GDYNIA</p> <p>2. Gmina..... ul. Zawiszy Czarnego 1</p> <p>3. Województwo.....</p>	<p>4. Obiekt (nazwa jak w karcie)</p> <p>HOTEL " POLSKA RIWIERA "</p>	<p>5. Zawartość wkładki (nazwa materiału uzupełniającego)</p> <p>fotografie</p>
--	---	---



FOT. 25

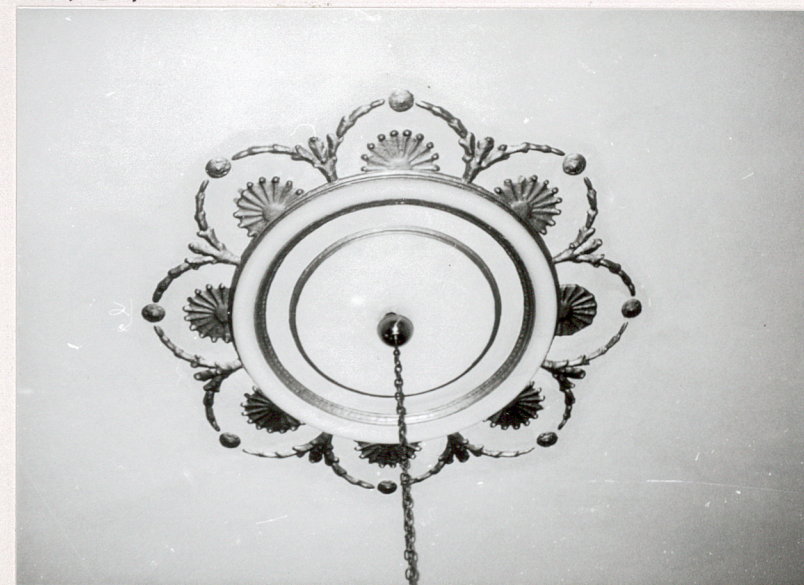


FOT. 28



FOT. 26

FOT. 27



Wkładkę założył: J. Potylicka 09.98 r.
(imię, nazwisko, data)

Miejsce przechowywania negatywów: