

OŚRODEK DOKUMENTACJI
ZABYTEKÓW W WARSZAWIE

KARTA EWIDENCYJNA ZABYTEKÓW
ARCHITEKTURY I BUDOWNICTWA

A B C D E F G H I J K L M N O P R S T U V W X Y Z

Nr POMORSKIE

7151

1. Obiekt Hala targowa w Gdyni

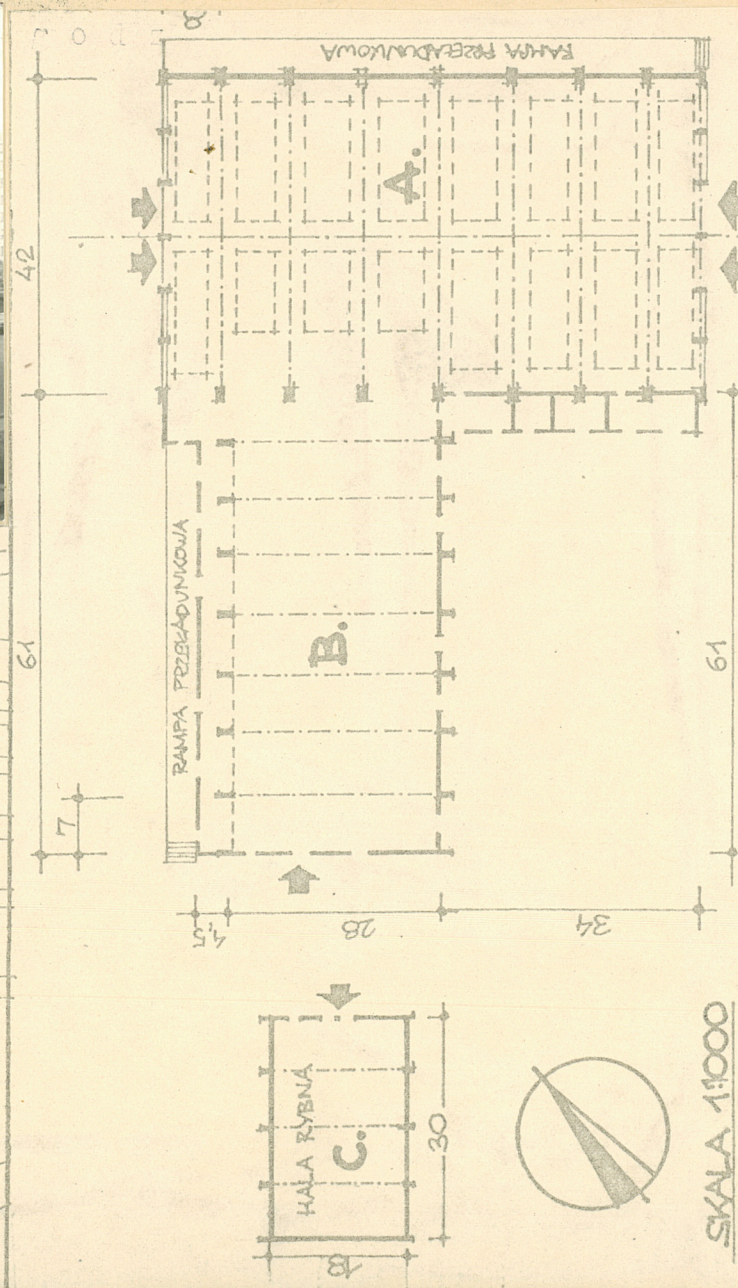
2. Czas powstania

1937r.

3. Miejscowość

GDYNIA

11. Zdjęcia,



4. Adres

ul. Migąły 38

ul. Wójta Radkego

nr hipoteczny

5. Przynależność administracyjna

województwo gdańskie

gmina

6. Poprzednie nazwy miejscowości

Gdingen

7. Przynależność administracyjna
przed 1.VI.1975 r.

województwo gdańskie

powiat

8. Właściciel i jego adres

Skarb Państwa

9. Użytkownik i jego adres do niedawna

Wojewódzkie Przedsiębiorstwo
Handlu Wewnętrznego
obecnie WSS Spółem Gdynia
Świętojańska 143

10. Rejestr zabytków

Nr 895

data 15.12.1983

UL. JANA Z KOLNA

UL. 3 MAJA

UL. MIGĄŁY N°38

SYTUACJA
SKALA 1:2000

ZEROMSKIEGO

ŚWIEĆTOJAŃSKA

WŁADYŚŁAWA IV

JANA Z KOLNA

3 MAJA

M. MIGĄŁY

STAROWIEJSKA

STAROWIEJSKA

STAROWIEJSKA

STAROWIEJSKA

STAROWIEJSKA

STAROWIEJSKA

STAROWIEJSKA

STAROWIEJSKA

SKALA 1:1000

Obiekt wykonało Zjednoczenie Hut -
- Królewskiej i Laury; ~~XXXXXXXXXX~~
Zarząd Warsztatów Górnośląskich.
Towarzystwo Akcyjne Katowice.

Obiekt wolnostojący w centrum miasta pomiędzy ulicami - od wschodu Migąły, północy 3 Maja, zachodu Jana z Kolna, od południa ograniczony bryłą sądu w narożniku Placu Konstytucji i ulicy Jana z Kolna. Budynek składa się z dwóch podstawowych części nazwanych umownie A i B. Każda z nich stanowi halę jednonawową o konstrukcji stalowej z symetrycznymi niskimi przybudówkami bocznymi. Hala A jest wykonana w układzie poprzecznym parabolicznych łuków przegubowych x-dwu o konstrukcji blachowo spawanej. Układ nośny hali B stanowią poprzeczne ramy o konstrukcji kratowej ze sztywnymi węzłami rygli i słupami zamocowanymi w podstawy przegubowo. Ściany zewnętrzne murowane z cegły, tynkowane. Pokrycie dachów hali A i B było wykonane z płyt Ferstera stanowiących wypełnienie układu belek stalowych opartych na dolnych pasach łuków i rygli kratowych. Blachownice łuków i kratowe rygle ram wystające nad połacie dachów są obmurowane i otynkowane. Niskie przybudówki hal przekryte są płaskimi płytami Ferstera. Pokrycie blachą cynkową oraz papą. Ściany czołowe całkowicie przeszklone. Doświetlenie w połaciach dachu. Na przedłużeniu osi hali B w kierunku północno - zachodnim znajduje się w odległości kilkudziesięciu metrów, węższa od niej hala rybna oznaczona umownie literą C o takim samym rozwiązaniu konstrukcyjnym pozbawiona jednak przybudówek bocznych, przez co węższa. Halę B od hali C oddziela wewnętrzna ulica prowadząca na plac targowy od strony ulicy Migąły i ulicy Jana z Kolna, równoległa do ulicy 3 Maja. Cokół wszystkich trzech hal do wysokości około 1,5 metra wyłożony płytkami klinkierowymi koloru bordowego, podobnie rampy wyładownicze i wnęki drzwiowe od strony ulic: 3 Maja, Jana z Kolna i placu targowego. Płytki w hali A pomalowane szarą farbą. Obiekt posiada instalację wodną, elektryczną i kanalizację.

14. Kubatura	15. Powierzchnia użytkowa	16. Przeznaczenie pierwotne	17. Użytkowanie obecne
60525m ³	5462m ²	handlowe	handlowe
18. Prace budowlane i konserwatorskie, ich przebieg i dokumentacja Modernizacja pokrycia dachów, remont elewacji 1961r. Dokumentacja w archiwum Wydziału Gospodarki Przestrzennej i Ochrony Środowiska Urzędu Miejskiego W Gdyni.		19. Stan zachowania (fundamenty, ściany zewnętrzne ściany, wewnętrzne, sklepienia, stropy, konstrukcje dachowe, pokrycia dachu, wyposażenie i instalacje) Blachownice łuków i kratowe rygle ram wystające ponad połacie dachów w wielu miejscach pozbawione obmurowań i tynków. Przeszklenia dachów wykazują duże ubytki szyb zastąpionych metalowymi siatkami, dyktą, papą itp. co zmienia charakter całości.	
20. Najpilniejsze postulaty konserwatorskie			

21. Akta archiwalne (rodzaj, akt, numer i miejsce przechowywania)

Wydział Gospodarki Przestrzennej i Ochrony Środowiska
UM w Gdyni

23. Źródła ikonograficzne i fotograficzne rodzaj, miejsce przechowania, sygnatury)

22. Bibliografia

24. Uwagi różne

25. Wypełnił Tomasz Kiernicki
Mariusz Wielebski
Imię i nazwisko
data listopad 1982r.

26. Sprawdził
Imię i nazwisko
data

27. Załączniki wkładka - 1

1. Miejscowość

Gdynia

2. Obiekt (nazwa jak w karcie)

Hala targowa w Gdyni

3. Zawartość wkładki (nazwa obiektu lub materiału uzupełniającego)

Zdjęcie hali B, A fot. A z 1979



Wkładkę założył:

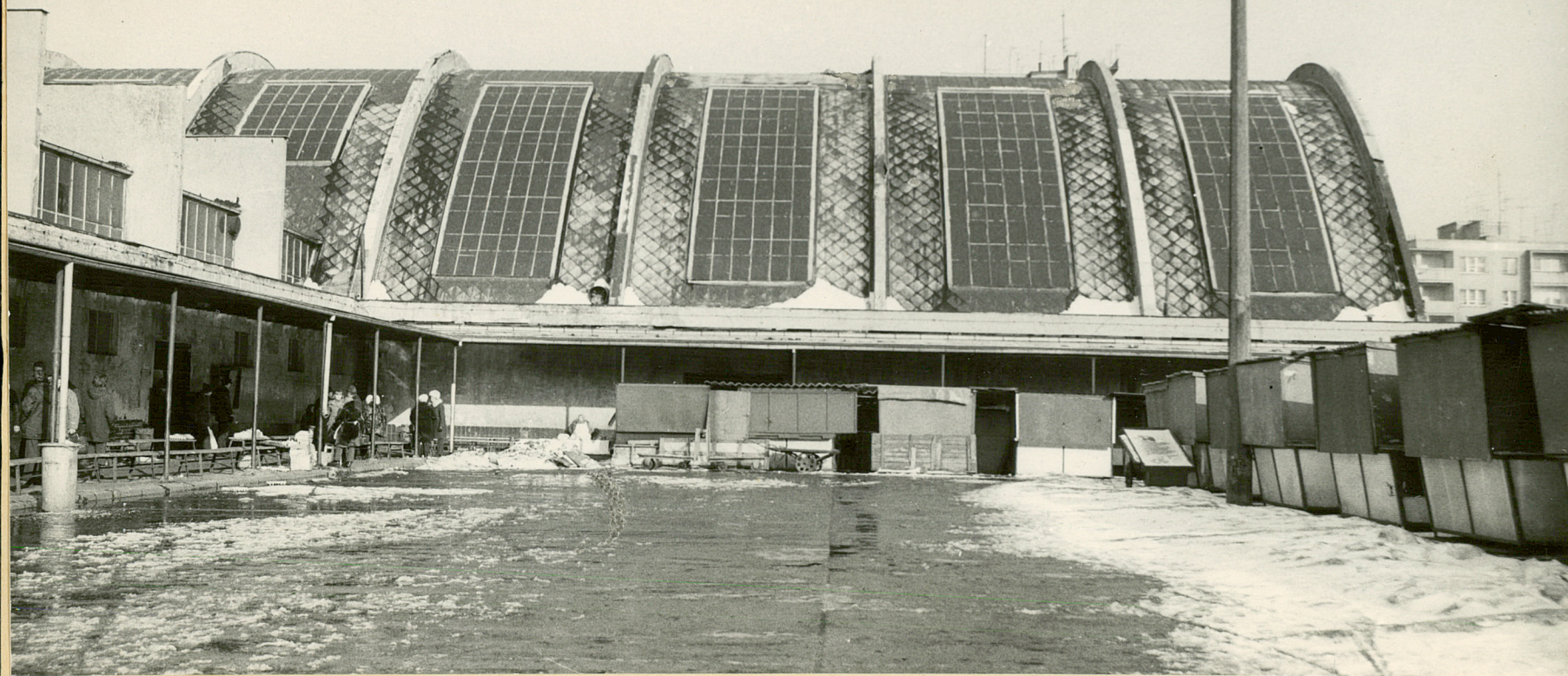
Tomasz Kiernicki listopad 1982r. - fot. B

(imie, nazwisko, data)

Miejsce przechowywania negatywów:

Gdański Ośrodek Dokumentacji Zabytków

A





dpołem

SKUP Towarów
Pochodzenia Zagranicznego

SPRZEDAŻ
WYKŁADKOWYCH
PRZEMYSŁOWYCH

SPRZEDAŻ
WYKŁADKOWYCH
PRZEMYSŁOWYCH