

1. Obiekt

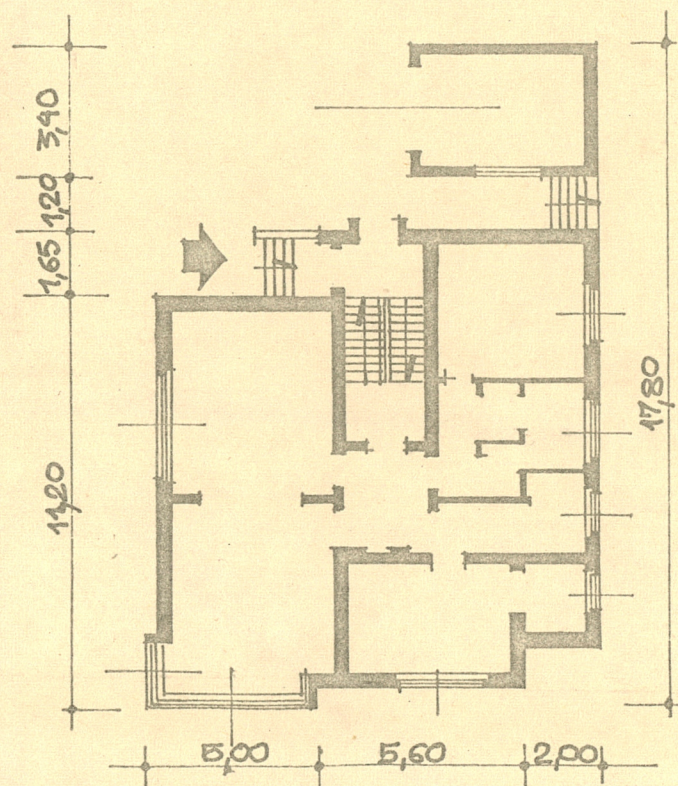
Budynek mieszkalny, willa

2. Czas powstania  
1936r.

3. Miejscowość  
GDYNIA

11. Zdjęcia, plan sytuacyjny, rzuty

Aut.zdjęcia T.Kiernicki listopad 82 G.O.D.Z.



RZUT PRZYZIEMIA  
SKALA 1:200



4. Adres ul.Sieroszewskiego 1a

KW

nr hipoteczny

5. Przynależność administracyjna

województwo gdańskie

gmina

6. Poprzednie nazwy miejscowości

Gdingen

7. Przynależność administracyjna  
przed 1.VI.1975 r.

województwo gdańskie

powiat

8. Właściciel i jego adres

9. Użytkownik i jego adres

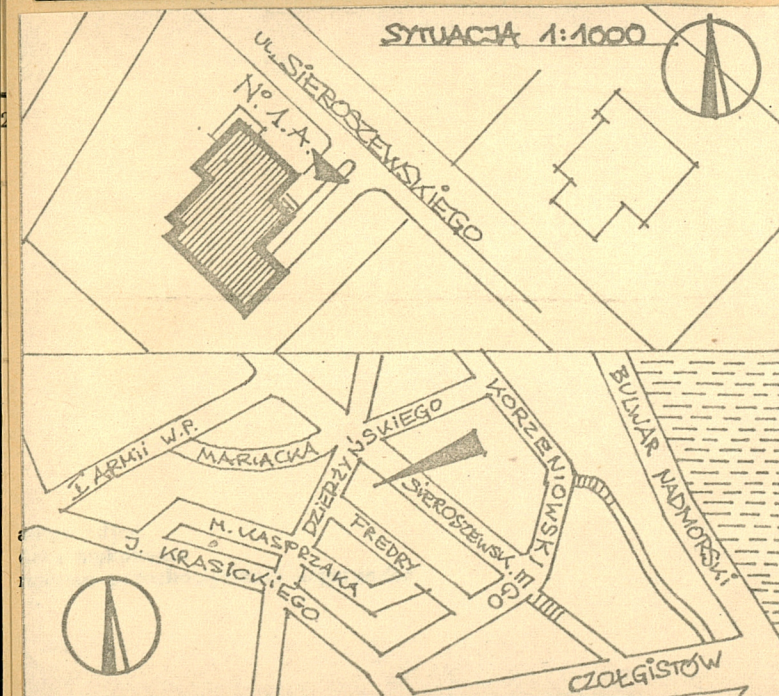
10. Rejestr zabytków

885

Nr

data

1.08.1983 r.





12. Autorzy, historia obiektu, określenie stylu.

Budynek projektował dla właściciela  
[REDAKCYJNA] inż.arch.Z.Kupiec

13. Opis (sytuacja, materiał i konstrukcja, rzut, bryła, elewacje, dach, wnętrze, wyposażenie, instalacje)

Budynek znajduje się w willowej części centrum miasta /Kamienna Góra/, na dużym wzniesieniu górującym nad miastem i opadającym zboczami ku Zatoce Gdańskiej, po południowej stronie ulicy Sieroszewskiego. Budynek wolnostojący, położony na stoku i przesunięty w pionie, dwukondygnacyjny, założony na planie prostokąta. Najwyższa kondygnacja mieszkalna od strony północnej na połowie rzutu, podpiwniczony. Wejście z podcienia do klatki schodowej od strony zachodniej, oddzielony od garażu położonego w linii zabudowy od strony zachodniej ściany schodami prowadzącymi na podwórze za tylną, północną ścianą budynku. Fundamenty betonowe, ściany wewnętrzne i zewnętrzne z cegły pełnej, stropy żelazobetonowe, skrzynkowe, dach o konstrukcji drewnianej, płaski kryty papą, schody żelazobetonowe pokryte lastrico, w pomieszczeniach mieszkalnych mozaika z klepki, w łazienkach terrakota. Zachowana stolarka drzwiowa i okienna, w narożniku południowo-wschodnim okna narożne w wykusz od strony wschodniej, na klatce schodowej małe okrągłe okno. Cokół i najwyższa kondygnacja od strony północnej, ściana północna oraz podcienie licowane cegłą czerwoną, wystającą rzędami naprzemian. Podobnie garaż i mur ogrodzenia od strony ulicy Sieroszewskiego. Od strony ulicy Sieroszewskiego tynkowany w kolorze szarym. W mieszkaniu na najwyższej kondygnacji, należącym niegdyś do inż.arch.Kossaka zachował się ciekawy kominek z ławą. Budynek posiada instalację elektryczną, wod.-kan. i CO /kotłownia lokalna/. Ogród nie utrzymany.



14. Kubatura 1543m <sup>3</sup>	15. Powierzchnia użytkowa 293m <sup>2</sup>	16. Przeznaczenie pierwotne mieszkalne	17. Użytkowanie obecne mieszkalne
18. Prace budowlane i konserwatorskie, ich przebieg i dokumentacja  Po wojnie remont po zniszczeniach, drobne remonty bieżące. Dokumentacji brak.		19. Stan zachowania (fundamenty, ściany zewnętrzne ściany, wewnętrzne, sklepienia, stropy, konstrukcje dachowe, pokrycia dachu, wyposażenie i instalacje)  dobry	
20. Najpilniejsze postulaty konserwatorskie  Elewacja zniszczona w czasie działań wojennych wymaga renowacji.			



21. Akta archiwalne (rodzaj akt, numer i miejsce przechowywania)  
Projekt w posiadaniu pełnomocnika właściciela.

23. Źródła ikonograficzne i fotograficzne rodzaj, miejsce przechowania, sygnatury)

22. Bibliografia

24. Uwagi różne

Mat.fotograficzne przechowywane w G.O.D.Z. 1982 r.

25. Wypełnił **Tomasz Kiernicki**  
**Mariusz Wielebski**  
.....  
Imię i nazwisko  
**listopad 1982r.**  
data .....

26. Sprawdził  
.....  
Imię i nazwisko  
data .....

27. Załączniki