

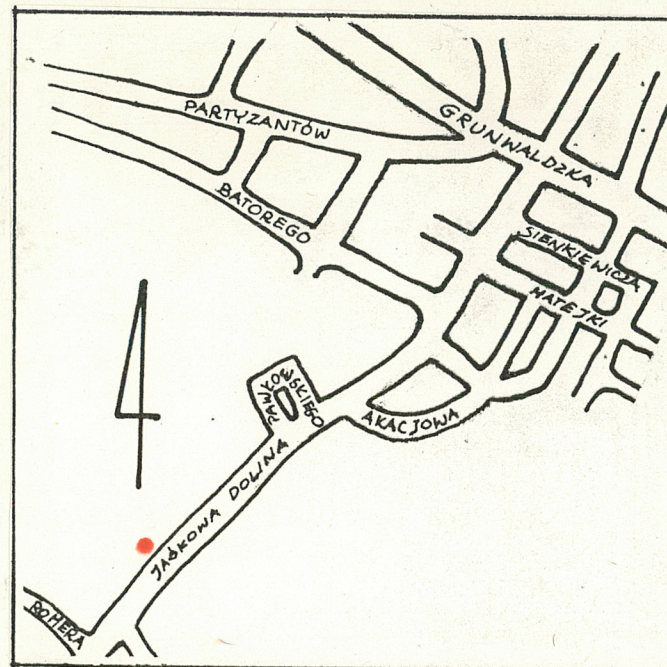
tekt

DOM MIESZKALNY

2. Czas powstania
pocz. XX w.

3. Miejscowość
G D A Ń S K - WRZESZCZ

...djęcia rzut, przekrój, sytuacja, orientacja



4. Adres ul. Jaskowa Dolina 39
/Jaschentaler Weg/

nr hipoteczny KW [redacted]

ob. 41 ark 5, Nr dk. 501 Nr. rej. 236

5. Przynależność administracyjna

województwo gdańskie

gmina Gdańsk

6. Poprzednie nazwy miejscowości

nem. Danzig - Langefuhr

7. Przynależność administracyjna
przed 1 VI 1975

województwo gdańskie

powiat Gdańsk

8. Właściciel i jego adres

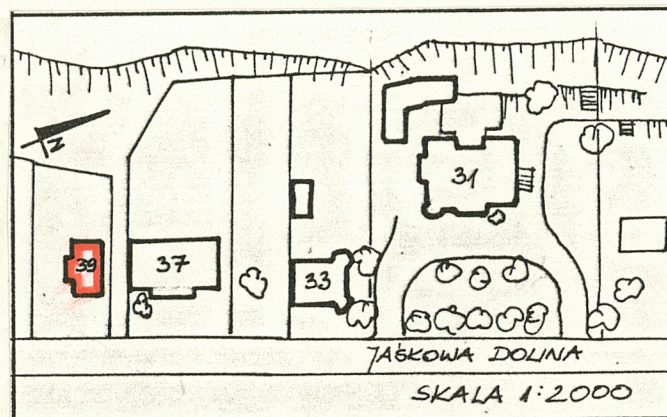
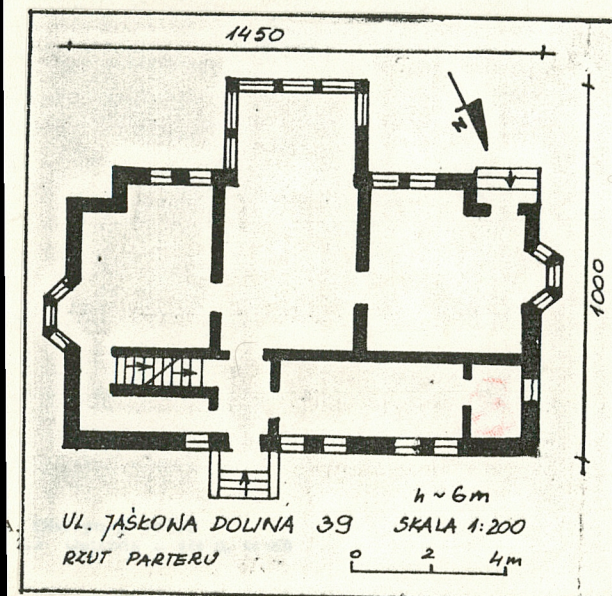


9. Użytkownik i jego adres

J.W.

10. Rejestr zabytków

Nr data



Średniowieczna osada Wrzeszcz będąca w XVIIIw. osiedlem podmiejskim na pocz.XIXw. włączona do Gdańska stała się jedną z jego dzielnic.

Położenie Jaśkowej Doliny wśród terenów leśnych nadało jej wyjątkowego znaczenia.

W końcu XVIIIw. zaczęły powstawać przy tej ulicy letnie rezydencje gdańszczan. W Ipoł.XIXw. wraz z otaczającymi ją terenami pełniła ona rolę atrakcyjnego miejsca wypoczynku i rekreacji. Istniały tam liczne karczmy i kawiarnie, place gier sportowych oraz korty tenisowe. W XIXw. zabudowa skupia się w środkowej części Jaśkowej Doliny, natomiast na przełomie XIX/XXw. przenosi się w część północną, gdzie głównie powstają kamienice czynszowe.

Obiekt w typie małego, małomiasteczkowego domu jednorodzinnego z pocz. XXw.

SYTUACJA

Położony w pn-zach pierzei ulicy, wolnostojący, w ogrodzie. Od strony pn-wsch droga dojazdowa, także do sąsiedniego budynku. Od strony pn-zach strome zbocze lasu Jaśkowej Doliny. Ogrodzenie z siatki drucianej.

MATERIAŁ I KONSTRUKCJA

Budynek konstrukcji słupowo-ramowej wypełnionej cegłą, tynkowany. Tynki wewnętrzne i zewnętrzne wałiemno-cementowe /białe/. Cokół ceglany kryty cementem.

Strop nad piwnicą typu Kleina. Strop kondygnacyjny drewniany z podsufitką. Więźba dachowa drewniana, stolcowa. Dach kryty dachówką ceramiczną-karpiówką. Podłogi: w piwnicy posadzka cementowa, w pomieszczeniach podłogi drewniane-deski.

Schody do piwnicy i na poddasze drewniane, policzkowe, jednobiegowe. Drzwi zewnętrzne współczesne, płycinowe, jednoskrzydłowe. Drzwi wewnętrzne jednoskrzydłowe, płycinowe o profilowanych płycinach i szpaletach. Okna ościeżnicowe i półskrzynkowe, różnej wielkości, jednoskrzydłowe o drobnym podziale.

RZUT

Zbliżony do prostokąta, z prostokątną werandą od strony pł-zach oraz małymi, trójbocznymi ryzalitami w elewacji pł-wsch i pn-zach. Układ wnętrza dwutraktowy z wejściem w elewacji pn-wsch.

BRYŁA

zwarta, I-kondygnacyjna, podpiwniczona w części pł-wsch, kryta dachem czterospadowym. Ryzalit od pł-zach z wystawką krytą dachem dwuspadowym.

ELEWACJE

Elewacja frontowa /pn-wsch/ 4-osiowa. Druga oś od wsch wyznaczona przez prostokątny otwór drzwiowy poprzedzony podestem i schodami z kutą poręczą wspartą na dwóch kulach. Osie od pn wyznaczone przez zdwojone, wąskie otwory okienne.

Elewacja pł-wsch symetryczna, 1-osiowa. Pośrodku elewacji mały trójboczny ryzalit z otworem okiennym w każdej ze ścian.

Elewacja pł-zach 4-osiowa. Na skrajnej osi od zach nieco cofnięty w stosunku do lica elewacji prostokątny otwór drzwiowy. Druga oś od zach i pierwsza od pł wyznaczone przez zdwojone otwory okienne. Drugą oś od pł wyznacza ryzalit zwieńczony wystawką o trójkątnym szczycie. Wystawka 1-osiowa /zdwojony otwór okienny/. Wierzchołek szczytu ozdobnie odeskowany.

Elewacja pn-zach 2-osiowa. Na osi zach trójboczny ryzalit /jak w elewacji pł-wsch/. Oś od pn wyznaczona przez wąski otwór okienny.

Budynek wyposażony w instalacje: elektr., wodno-kan., gaz.

14. Kubatura

ok. 500 m³

15. Powierzchnia użytkowa

ok. 65 m²

16. Przeznaczenie pierwotne

mieszkalne

17. Użytkowanie obecne

mieszkalne.

18. Prace budowlane i konserwatorskie, ich przebieg i dokumentacja

1976 r. - remont dachu

19. stan zachowania (fundamenty, ściany zewnętrzne, ściany wewnętrzne, sklepienia, stropy, konstrukcje dachowe, pokrycie dachu, wyposażenie i instalacje)

Stan zachowania dobry.

20. Najpilniejsze postulaty konserwatorskie

21. Akta archiwalne (rodzaj akt, numer i miejsce przechowywania)

24. Uwagi różne

25. Opracował

tekst Małgorzata Ruszkowska, maj 1991
imię, nazwisko, data, podpis

plany, rysunki M. Ruszkowska, maj 1991
imię, nazwisko, data, podpis

zdjęcia fotogr. M. Maciakowska, luty 1991
imię, nazwisko, data, podpis

miejsce przechowywania negatywów ODZ Gdańsk

Karta po wypełnieniu podlega ochronie na podstawie przepisów prawa autorskiego

22. Bibliografia

26. Adnotacje o inspekcjach, informacje o zmianach (daty, imiona i nazwiska wypełniających)

23. Źródła ikonograficzne i fotografia (rodzaj, miejsce przechowywania, sygnatury)

27. Załączniki

1 wkładka

1. Miejscowość

GDAŃSK - Wrzeszcz

2. Obiekt (nazwa jak w karcie)

Dom mieszkalny
Yaskowa Dolina 39

3. Zawartość wkładki (nazwa obiektu lub materiału uzupełniającego)

zdjęcia

Spis zdjęć:

1. Elewacja frontowa /1 strona karty/.
2. Elewacja pn-wsch.
3. Elewacja pn-zach i część pł-zach, widok od zach.
4. Elewacja pł-zach.
5. Fragment elewacji pł-wsch, widok odpł.
6. Wejście w elewacji pn-wsch, widok od pn.
7. Fragment szczytu elewacji pł-zach.
8. Fragment elewacji pł-zach.
9. Okno w elewacji pn-wsch.
10. Parapet okna w elewacji pn-zach.
11. Drzwi do pomieszczenia od pł.



4



2



3



5

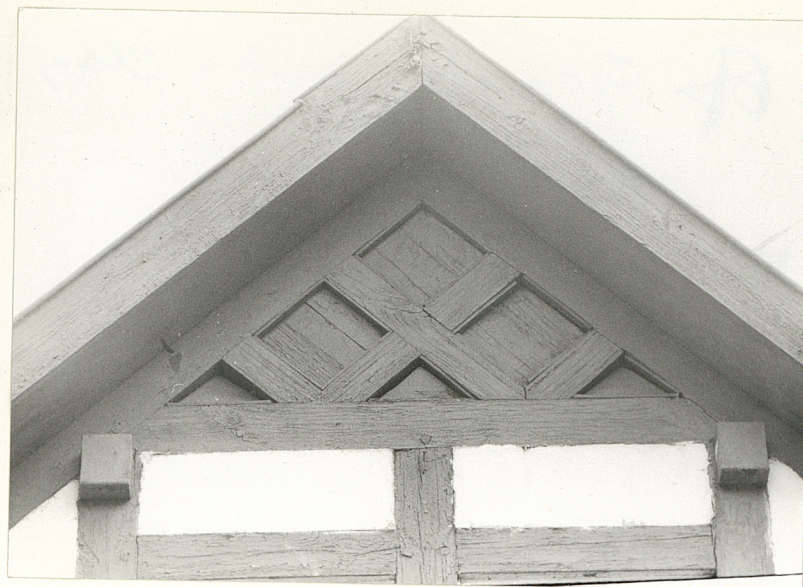
Wkładkę założył: M. Ruszkowska, maj 1991
(imię, nazwisko, data)

Miejsce przechowywania negatywów: ODZ Gdańsk

Z-d Poligr. Jan Jasiński W-wa, ul. Wolna 13, tel. 12-43-83



6



7



8



9



11



10