

OŚRODEK DOKUMENTACJI  
ZABYTEKÓW W WARSZAWIE

KARTA EWIDENCYJNA ZABYTEKÓW  
ARCHITEKTURY I BUDOWNICTWA

A B C D E F G H I J K L Ł M N O P R S T U V W X Y Z

Nr

POMORSKIE

7102

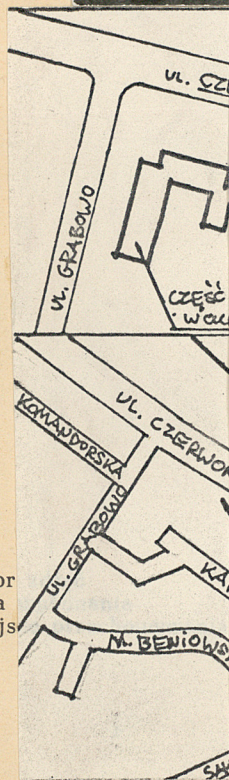
1. Obiekt

Budynek dydaktyczny Wyższej Szkoły Morskiej

2. Czas powstania  
1930r.

3. Miejscowość  
GDYNIA

11. Zdjęcia, plan sytuacj



4. Adres ul. Czerwonych Kosynierów 83  
nr hipoteczny nr parc 876

5. Przynależność administracyjna  
województwo gdańskie  
gmina

6. Poprzednie nazwy miejscowości  
Gdingen

7. Przynależność administracyjna  
przed 1.VI.1975 r.  
województwo gdańskie  
powiat

8. Właściciel i jego adres  
Skarb Państwa

9. Użytkownik i jego adres  
Wyższa Szkoła Morska w Gdyni  
ul. Czerwonych Kosynierów 83

10. Rejestr zabytków

Nr A-1002 data 25.03.81

autor  
data  
miejs



OŚRODEK DOKUMENTACJI  
ZABYTEKÓW W WARSZAWIE

KARTA EWIDENCYJNA ZABYTEKÓW  
ARCHITEKTURY I BUDOWNICTWA

A B C D E F G H I J K L M N O P R S T U V W X Y Z

Nr

POMORSKIE

7102

1. Obiekt

Budynek dydaktyczny Wyższej Szkoły Morskiej

2. Czas powstania  
1930r.

3. Miejscowość  
GDYNIA

11. Zdjęcia, plan sytuacyjny, rzuty

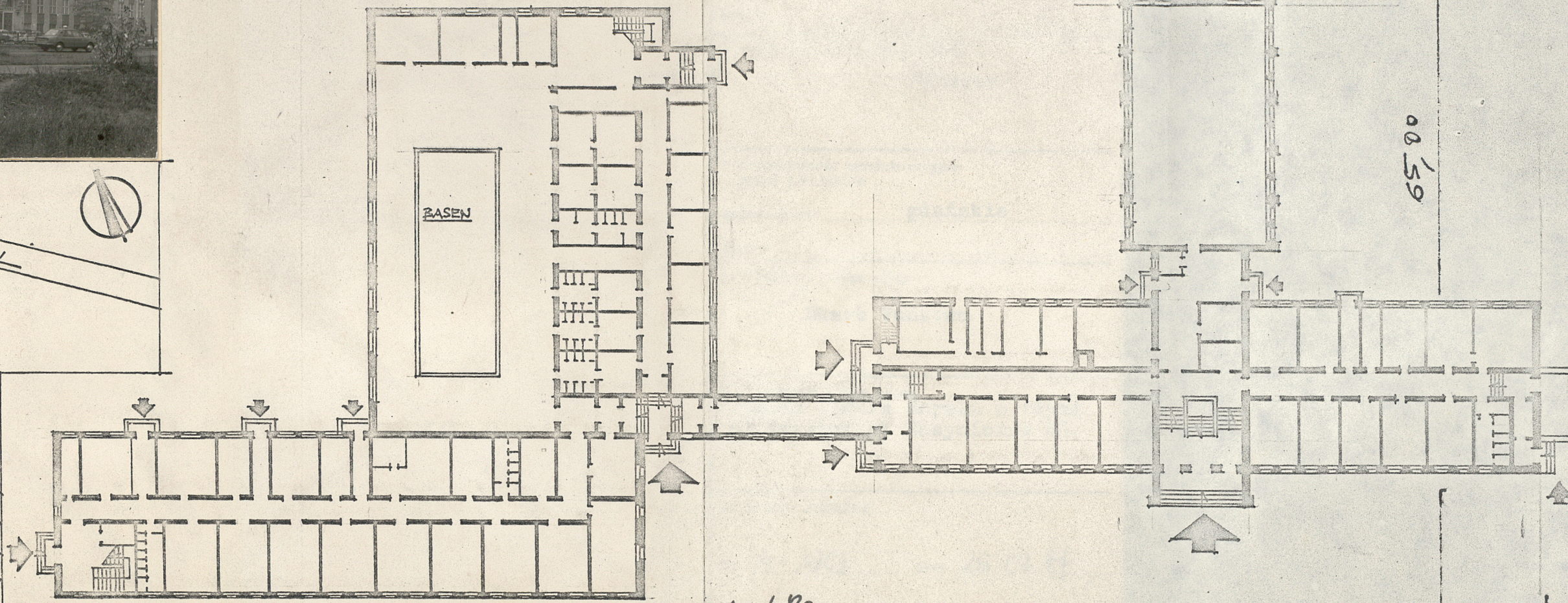
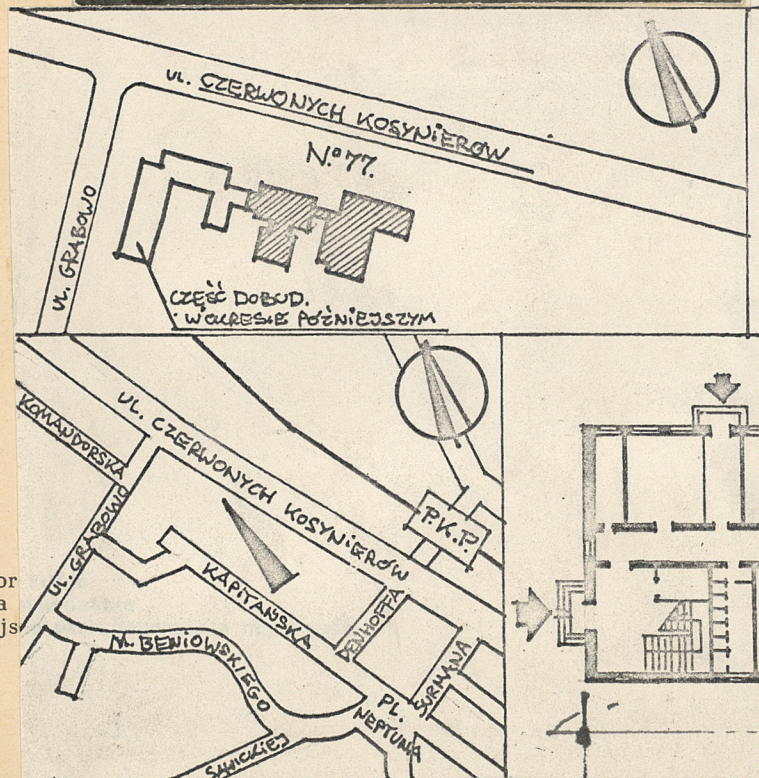
Fot. Tomasz Kiernicki listopad 1982r. G.O.D.Z.



SKALA 1:500



H = 12,20.



111,80

autor  
data  
miejs



12. Autorzy, historia obiektu, określenie stylu.

Autorem projektu budynku dla Szkoły Morskiej w Gdyni był znany architekt Wacław Tomaszewski, absolwent Akademii Sztuk Pięknych w Petersburgu i uczelni w Monachium, twórca projektów kilku budowli w Gdyni. Kamień węgielny położono 22 lipca 1928r. Uroczystość otwarcia nowej siedziby Państwowej Szkoły Morskiej, która przeniosła się do Gdyni z Tczewa odbyła się 8 grudnia 1930r. W czasie wojny znajdowały się tam niemieckie koszary, szkoła Kriegsmarine a pod koniec wojny szpital wojskowy. Budynek w wyniku działań wojennych był znacznie zdewastowany. Po wojnie budynek był siedzibą Państwowej Szkoły Rybołówstwa Morskiego a obecnie Wyższej Szkoły Morskiej. Budowę basenu zakończono w 1937r.

13. Opis (sytuacja, materiał i konstrukcja, rzut, bryła, elewacje, dach, wnętrze, wyposażenie, instalacje)

Opisywany obiekt wchodzi w skład kompleksu budynków Wyższej Szkoły Morskiej w Gdyni powstałych w różnych latach i pełniących różnorakie funkcje /administracyjne, dydaktyczne, sportowe, kulturalne/ a umiejscowionych w kwadracie zamkniętym ulicami: od północy Czerwonych Kosynierów, od południa ulicą Kapitańską, wschodu terenami Zespołu Szkół Mechanicznych od strony zachodu ulicą Grabowo. Jest to początek dzielnicy Grabówek ograniczonej od południa zalesionymi wzgórzami morenowymi a od strony północnej torami kolejowymi prowadzącymi od Gdyni na zachód. Na północny wschód od wymienionego kompleksu znajduje się przystanek kolejki elektrycznej Gdynia Stocznia. Jest to najstarsza część tego kompleksu będąca po wybudowaniu siedzibą Państwowej Szkoły Morskiej. Obecnie wchodzi w skład głównego obiektu tego kompleksu, wraz z dobudowanym w okresie późniejszym zachodnim skrzydłem, stanowiąc jego część centralną /z aulą i salą gimnastyczną/ oraz skrzydło wschodnie /pierwotnie był to budynek intendencji wraz z basenem/. Skrzydło wschodnie i część centralna połączone na wysokości pierwszego piętra łącznikiem nad arkadami. Budynek główny pięciokondygnacyjny, częściowo podpiwniczony. Mieści mieszkania pracowników, salę gimnastyczną, natryski, magazyny, archiwum, powielarnię, warsztaty, pomieszczenia gospodarcze, pracownię, gabinety i sale wykładowe, aulę, pomieszczenia biurowe i salę konferencyjną. Skrzydło wschodnie czterokondygnacyjne, częściowo podpiwniczone. Zawiera: mieszkania pracowników, magazyny, pralnię, kotłownię i pomieszczenia gospodarcze. basen pływacki z szatniami, kuchnię wraz z zapleczem, salę jadalną, sale wykładowe i gabinety wykładowców, gabinety lekarskie i izbę chorych, pomieszczenia dydaktyczne. Obydwa budynki zwrócone frontem w kierunku ulicy Czerwonych Kosynierów. Fundamenty żelbetonowe, ściany zewnętrzne i wewnętrzne z cegły. Układ konstrukcyjny ścian nośnych - podłużny. Stropy żelbetonowe, ceramiczne i Kleina, więźba dachowa drewniana, pokrycie papa na deskach. W jadalni internatu podciąg i słupy żelbetonowe jak również nad jadalnią na drugim piętrze /w skrzydle wschodnim/. Ściany w pływalni - konstrukcja ramowa, żelbetonowa wypełniona cegłą. W zespole kuchennym winda /skrzydło wschodnie/. Budynek posiada instalację wod.-kan. CO, elektryczną, gazową, wentylację. Posadzki - parkiet, w pomieszczeniach kuchennych, basenie pływackim oraz sanitariatach ściany do wysokości 1,5m wyłożone płytkami glazurowanymi, posadzki z płytek terrakotowych, w kotłowni oraz przepompowni ściany tynkowane, pobielone wapnem, posadzki betonowe.

Elewacja części centralnej od frontu wyróżnia się niebieskimi kwadratami tynku w pionowych podziałach okiennych. W kwadratach pod trzecią kondygnacją wykonane w metalu herby polskich miast morskich. Nad trójdzielnym portalem w cofniętym fragmencie z klatką schodową i dwoma tu kondygnacjami znajduje się herb uczelni. Na dachu maszty antenowe.

Dach płaski, nachylenie 5°.



14. Kubatura 30120m <sup>3</sup>	15. Powierzchnia użytkowa 1956m <sup>2</sup>	16. Przeznaczenie pierwotne budynki szkolne	17. Użytkowanie obecne budynki szkolne
18. Prace budowlane i konserwatorskie, ich przebieg i dokumentacja  Odbudowa budynku ze zniszczeń wojennych /dokumentacja nie zachowana/, remonty i naprawy bieżące, zmiany związane z dobudową nowego skrzydła, zmiana kolorystyki części centralnej /niebieskie kwadraty w pionowych podziałach okiennych/ dokonane w drugiej połowie lat siedemdziesiątych - brak dokładniejszych danych w wyniku nieudostępnienia przez administrację szkoły dokumentacji z archiwum. 1979-1980 - podwyższenie budynku głównego.		19. Stan zachowania (fundamenty, ściany zewnętrzne ściany, wewnętrzne, sklepienia, stropy, konstrukcje dachowe, pokrycia dachu, wyposażenie i instalacje)  Stan zachowania fundamentów dobry, ścian zewnętrznych wykonanych z cegły cementowo-wapiennej żł - miejscami ubytki, wykruszenia z uwagi na działalność atmosferyczną i zanieczyszczenia powietrza. Część ścian zewnętrznych /pionowe podziały okienne w części centralnej/ ma zmienioną pierwotną kolorystykę poprzez dodanie niebieskich, agresywnych kwadratów. Stan zachowania konstrukcji i pokrycia dachu dobry.	
20. Najpilniejsze postulaty konserwatorskie  Przywrócenie pierwotnej kolorystyki budynku głównego.			



21. Akta archiwalne (rodzaj akt, numer i miejsce przechowywania)

Wydział Gospodarki Przestrzennej i Ochrony Środowiska  
UM w Gdyni - archiwum.  
Archiwum Wyższej Szkoły Morskiej w Gdyni  
ul.Czerwonych Kosynierów 83.

23. Źródła ikonograficzne i fotograficzne rodzaj, miejsce przechowania, sygnatury)

22. Bibliografia

24. Uwagi różne

Negatywy przechowywane w G.O.D.Z.

25. Wypełnił **Tomasz Kiernicki**  
**Mariusz Wielebski**  
.....  
Imię i nazwisko  
data ..... **luty 1983r.** .....

26. Sprawdził  
.....  
Imię i nazwisko  
data .....

27. Załączniki