

1. Obiekt

Budynek użyteczności publicznej

2. Czas powstania

1928

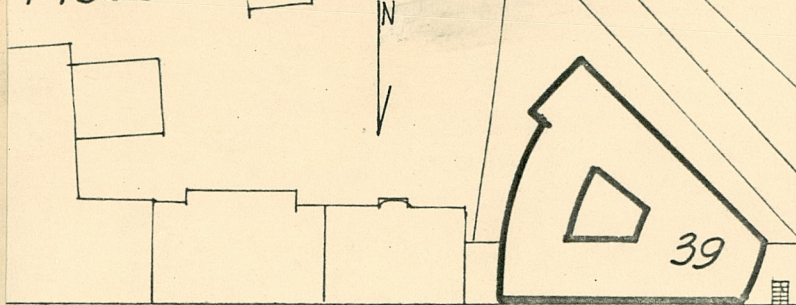
3. Miejscowość

G D Y N I A

11. Zdjęcia, plan sytuacyjny, rzuty



SKTVAC7A 0 5 10 20 30 40 50 M
1:1000



VL. 10 LUTEGO

4. Adres

ul. 10 Lutego 39

nr hipoteczny KW [REDACTED] 698

Karta Mapy nr działki 78

5. Przynależność administracyjna

województwo gdańskie

gmina

6. Poprzednie nazwy miejscowości

niem. Gdingen

7. Przynależność administracyjna
przed 1.VI.1975 r.

województwo _____ gdańskie

powiat

8. Właściciel i jego adres

ZOZ nr 1

Gdynia ul.22 Lipca 44

9. Użytkownik i jego adres

Przychodnia Rejonowa nr4
ul.10 Lutego 39

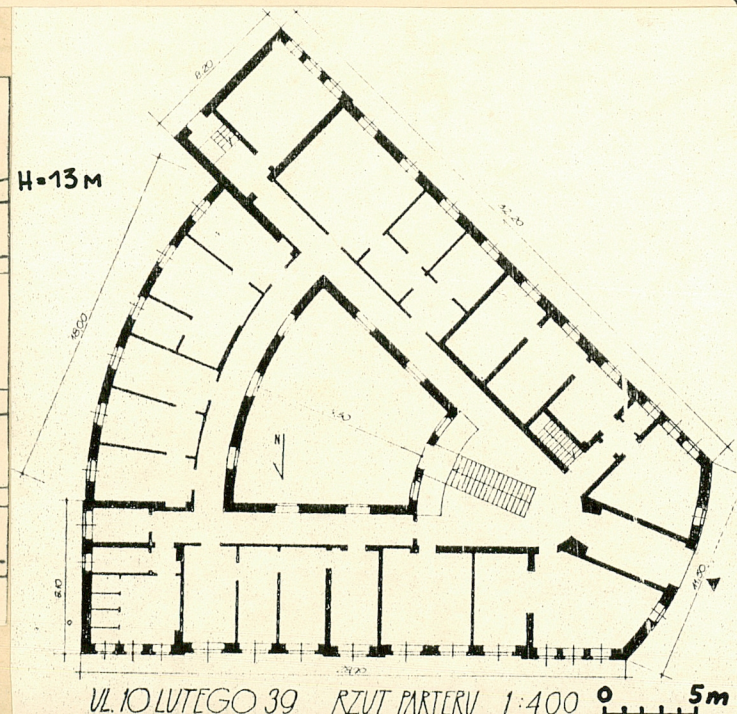
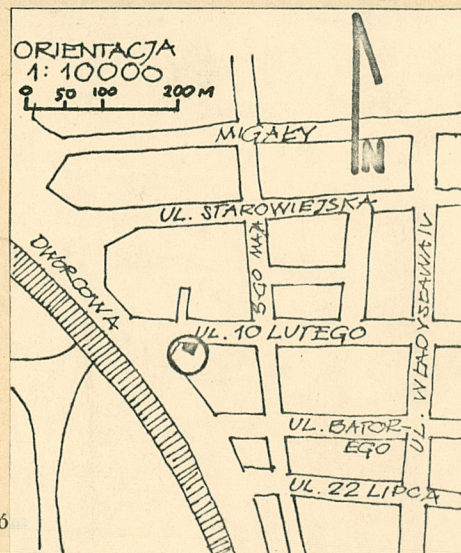
10. Rejestr zabytków

Nr

data

autor zdjęć J. Lewiński
data wykonania 06.83
miejsce przechowywania negatywów

GODZ Gdańsk



12. Autorzy, historia obiektu, określenie stylu.

Pierwszy właściciel L. Pętkowski z Warszawy, również kierownik budowy,

Budynek po zakończeniu zawierał 32 pokoje mieszkalne, 19 biur i sklepów. Łącznie z hotelem/

Pierwotnie istniał dojazd na podwórze budynku od strony ul. 10 Lutego, obecnie znajduje się tam pawilon rzemieślniczy. Od strony ul. 10 Lutego był ceglany chodnik na wys. 1,5 m z barierką stalową, po wojnie rozebrany.

Budynek nietypowy w formie i planie z przełomowego okresu arch. początku XX w i stylu modernistycznego.

13. Opis (sytuacja, materiał i konstrukcja, rzut, bryła, elewacje, dach, wnętrze, wyposażenie, instalacje)

Budynek wolnostojący położony na początku głównej osi kompozycyjnej centrum Gdyni - ul. 10 Lutego /południowa strona ulicy/. Wymurowany z cegły, otynkowany, na podmurówce ceglanej. Stropy drewniane belkowe. Dach w akcentowanych narożnikach mansardowy drewniany ze ścianką kolankową, kryty dachówką karpiówką podwójnie w koronkę oraz papą. W pozostałych częściach dach 11-spadowy o niewielkim spadku, konstr. drewniana płatwiowa, kryty papą. Podłogi z desek ułożonych na styk. W piwnicy posadzka cementowa. Schody w hallu drewn. policzkowe, tróbiegowe dwukierunkowe z balustradami i poręczami drewn. Między pierwszym i drugim piętrzem schody drewniane policzkowe, zabiegowe. W korytarzu przy wyjściu bocznym drewn. policzkowe jednobiegowe. Balustrady i poręcze drewniane. Schody do piwnicy betonowe płytowe. Drzwi zewnętrzne wejściowe dwuskrzydłowe płycinowe. Drzwi wewnętrzne jednoskrzydłowe. Okna na parterze i piętrze prostokątne drewniane skrzynkowe. Okna w mansardowym dachu w elewacji wejściowej drewn. skrzynkowe o szczytach ściętych ukośnie. Reszta okien w mansardowym dachu prostokątna, zakończona odcinkiem koła.

Plan/ze względu na kształt działki/ jednoosiowy oparty na wycinku koła/. Osiowe wejście, przedsionek, hall i atrium o ścianach równoległych do ścian zewnętrznych. Korytarzowy układ pomieszczeń wokół atrium. Zachwianie symetrii planu poprzez przedłużenie jednego z ciągów korytarzowych. Narożnik wejściowy zaakcentowany łukiem odwrotnym do krzywiżn wycinka koła.

Budynek dwukondygnacyjny z użytkowym poddaszem na części budynku. Bryła odzwierciedla układ planu z zaakcentowaniem narożników poprzez wystające nad prostą bryłę w narożnikach dachy mansardowe.

Wszystkie elewacje potraktowane równorzędnie. Pionowe proporcje okien równoważy poziomy podział elewacji gzymsem między kondygnacjami i attyką wieńczącą budynek. W attyce ozdobne elementy dekoracyjne cementowe i gipsowe otynkowane, w elewacji wejściowej tralki. Attyka zawiera w sobie okna poddasza.

We wnętrzu w dwóch kondygnacjach korytarze obiegające atrium. Atrium jest otwarte, doświetla korytarze i hall. Hall dwukondygnacyjny z indywidualnymi w wyrazie, przylegającymi do atrium schodami.

Niski i ciemny przedsionek prowadzący od wejścia do hallu.

We wnętrzu zachowana oryginalna stolarka drzwiowa i okienna.

Budynek posiada instalacje: wodno-kanalizacyjną, elektryczną, co

| | | | |
|--|---------------------------|---|--|
| 14. Kūbatura | 15. Powierzchnia użytkowa | 16. Przeznaczenie pierwotne | 17. Użytkowanie obecne |
| 6 800 m ³ | 1 640 m ² | hotel i mieszkanie prywatne biura i sklepy | publiczne-Przychodnia Rejonowa nr 4 |
| 18. Prace budowlane i konserwatorskie, ich przebieg i dokumentacja | | 19. Stan zachowania (fundamenty, ściany zewnętrzne ściany, wewnętrzne, sklepienia, stropy, konstrukcje dachowe, pokrycia dachu, wyposażenie i instalacje) | |
| | | Zły stan stolarki, tynków zewnętrznych. Uszkodz one ozdobne elementy attyki. | |
| 20. Najpilniejsze postulaty konserwatorskie | | | |
| Budynek wymaga remontu, w pierwszej fazie otynkowania. | | | |

21. Akta archiwalne (rodzaj akt, numer i miejsce przechowywania)

Archiwum i Geodeta Miejski w Urzędzie Miejskim
Gdynia ul.Czołgistów 52/54

22. Bibliografia

23. Źródła ikonograficzne i fotograficzne (rodzaj, miejsce przechowania, sygnatury)

24. Uwagi różne

25. Wypełnił

Jacek Lewiński

Imię i nazwisko

data

7.07.1983

26. Sprawdził

Imię i nazwisko

data

27. Załączniki

nr 1- wkładka

nr 2- wkładka

M. Miejsowość

GDYNIA

2. Obiekt (nazwa jak w karcie)

ul. 10 Lutego 39

3. Zawartość wkładki (nazwa obiektu lub materiału uzupełniającego)

Budynek użyteczności publicznej



Wkładkę założył: Jacek Lewiński 7.07.1983
(imię, nazwisko, data)

Miejsce przechowywania negatywów: GODZ Gdańsk



1. Miejscowość

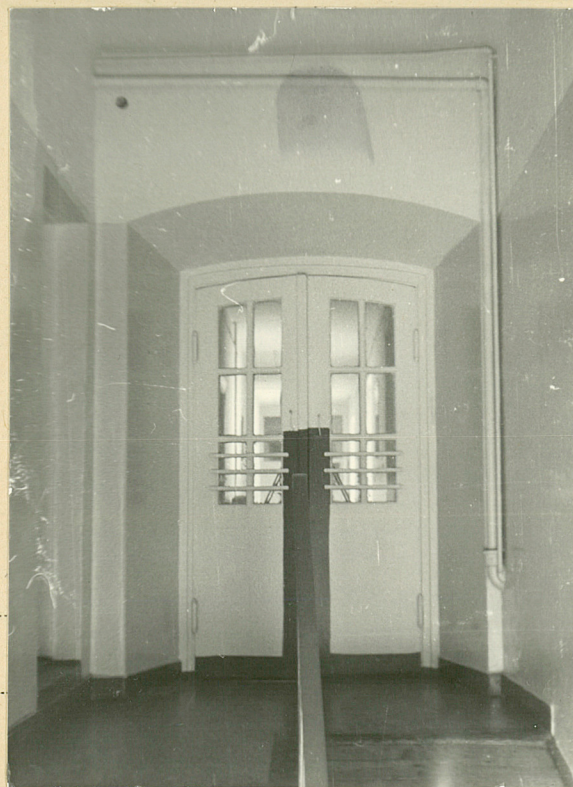
GDYNIA

2. Obiekt (nazwa jak w karcie)

ul.10 Lutego 39

3. Zawartość wkładki (nazwa obiektu lub materiału uzupełniającego)

Budynek użyteczności publicznej



Wkładkę założył: Jacek Lewiński 7.07.1983

(imię, nazwisko, data)

Miejsce przechowywania negatywów: GODZ GDAŃSK

