

1. Obiekt

DOM MIESZKALNY /WILLA/ "VILLA BERNEAUD"

2. Czas powstania

1895-1900 r.

3. Miejscowość

G D A Ń S K W R Z E S Z C Z

4. Adres ul. Hibnera 39

ob. do Skudmieri

obr. 55, ark. 2, dz. 289

nr ploteczni

nr rej. 108, kw

5. Przynależność administracyjna

województwo gdańskie

gmina

6. Poprzednie nazwy miejscowości

Danzig
Langfuhr

7. Przynależność administracyjna

1 VI 1975

województwo gdańskie

powiat

8. Właściciel i jego adres

9. Użytkownik i jego adres

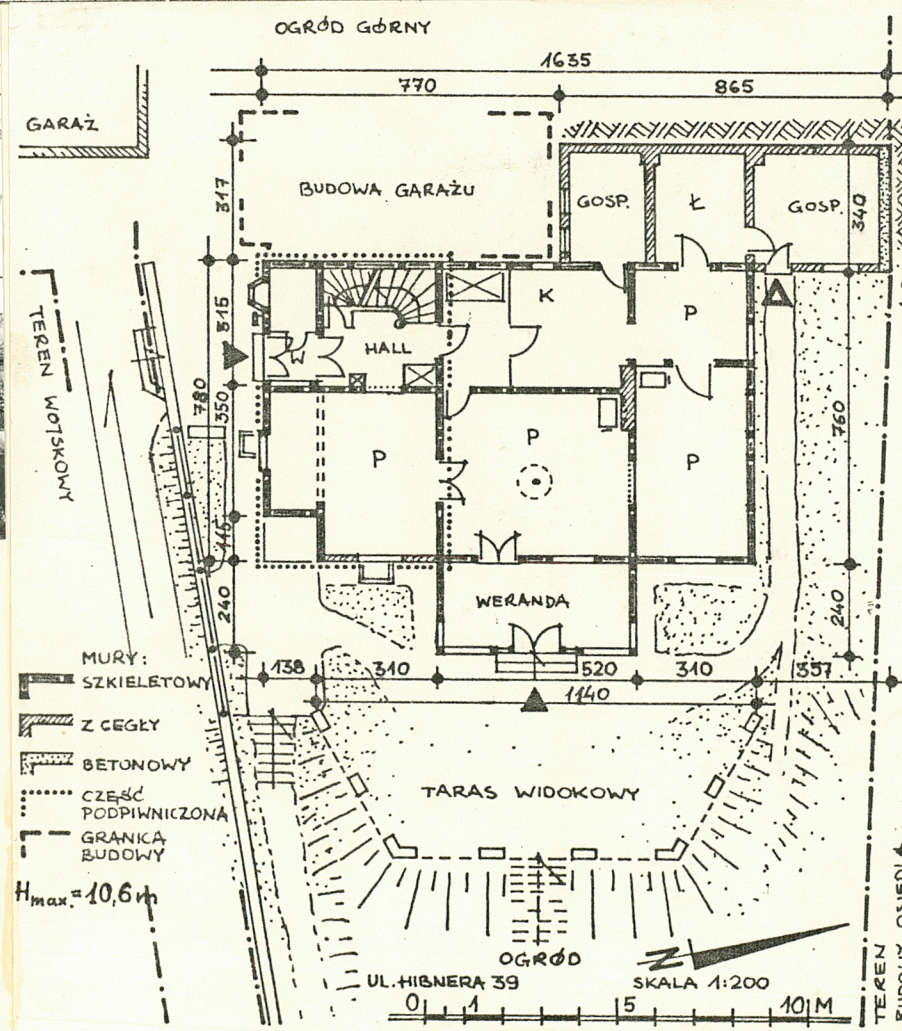
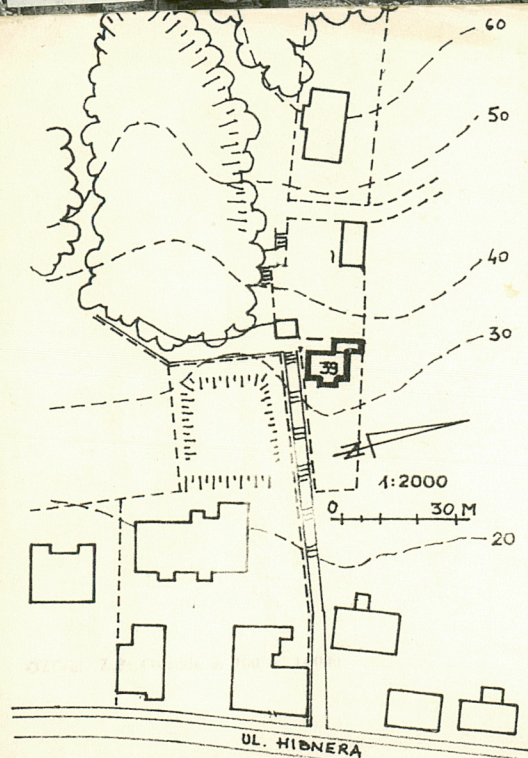
10. Rejestr zabudów

Nr 1194

data 8.10.1998



fot.1



12. Autorzy, historia obiektu, określenie stylu.

Ul. Hibnera /d. Heiligenbrunnweg/ to stary trakt drożny z przełomu XVI i XVII w. prowadzący do drogi głównej łączącej Gdańsk z Oliwą /obecnie ul. Grunwaldzka, d. Hauptstrasse/, do majątku Studzienki. Zabudowa drogi, biegnącej na skraju Doliny Królewskiej z płn. na pld., powstała nierównomiernie. Prawdopodobnie najwcześniejszym obiektem była położona na południe od Studzienki rezydencja Zachariasza Zappio żyjącego w XVII w. Plan Willera z 1691 r. uwidacznia dom w założeniu parkowym /poz. 21 nr 1/. Obecny budynek o formach klasycyzujących powstał na początku XIX w. i obecnie spełnia rolę przedszkola. /ul. Hibnera 36/. W ciągu wieku XVIII przy drodze sytuowano zabudowania wiejskie i dworki. W ciągu XIX w. zabudowania te ustępowały miejsca budynkom bezstylowym lub eklektycznym. W latach 1884-86 na terenie dawnej rezydencji Zappia wybudowano zakład dla ociemniałych, z czasem powiększony o dalsze budynki i nowe założenia /Hibnera 38, 67/. Na koniec XIX w. przypadają też reprezentacyjne obiekty willowe /Hibnera 51, 53, 55/ usytuowane w pld. odcinku w pierzei zach. /poz. 21 nr 2, 3, 4/. Nieco późniejsza, bo z przełomu XIX i XX w. jest zabudowa odcinka płn., a ściślej jego pierzei zachodniej, na którą składają się kamienice czynszowe o zróżnicowanych eklektycznych reprezentacyjnych fasadach, wzniesione w zabudowie ciągłej. Budynki starsze wolnostojące usytuowane głównie w pierzei wsch. i zach. w środkowym odcinku są uboższe w wystroju i posiadają mniejszą ilość kondygnacji.

c.d. na zał. 1

13. Opis (sytuacja, materiał i konstrukcja, rzut, bryła, elewacje, wnętrza uprzążenie, instalacje)

Budynek usytuowany jest po zach. stronie ul. Hibnera, na skarpie graniczącej z lasem, głęboko cofnięty w stosunku do linii zabudowy /ok. 90 m/. Wolnostojący, w luźnej zabudowie, z fasadą od południa, kalenicowo w stosunku do ulicy. Pierwotnie postawiony na pd. skraju rozległej działki częściowo zagospodarowanej na ogród z licznymi elementami małej architektury, z tarasem widokowym po wsch. stronie budynku. Obecnie elementy te są silnie zdewastowane. Wzdłuż pd. granicy działki od ulicy prowadzi strome piesze dojście do budynku, natomiast dojazd możliwy jest od ul. Sobótki drogami leśnymi /parkowymi/ Studzienki.

Gł. część budynku wykonana jest w drewnianej konstrukcji szkieletowej /grub. do 20 cm/ z wypełnieniem licowaną cegłą ceramiczną. Ściany kominowe murowane. Podmurówki, cokoły i ściany piwnic murowane z cegły i betonowe. Przybudówka gosp. murowana z cegły ceramicznej, jedynie pn. ściana parteru jest betonowa /grub. 26 cm/. Weranda wykonana w drewnianej konstrukcji szkieletowej /grub. ok. 15 cm/ z wypełnieniem deskowaniem i dużymi płaszczyznami okien /fot. 21-25/. Stropy parteru budynku drewniane belkowe z podsufitką, tynkowane, za wyjątkiem salonu /fot. 30, 43/. Nad piwnicą żelbetowe płytowo-żebrowe, specjalnie wzmocnione, chyba dostosowane do funkcji schronu. Więźba dachowa drewniana konstrukcji jętkowej, z wysuniętymi okapami, oparta na ściągach kolankowych /fot. 21, 32, 36/. Zakończenia krokwi i płatwi zdobione krzywoliniowymi obcięciami. Płatwie "wsparte" na płaskich drewnianych dekoracyjnych wykończeniach /fot. 14, 21, 36, 37/. W kalenicy szczytów dachu pazdury w postaci zastrzonych zdobionych słupków, wsparte na krokwiach i jętkach, z wypełnieniem pół między nimi wyciętymi płaskimi drewnianymi wykrojami /fot. 1, 13, 18, 19/.

Dach dwuspadowy z kalenicą w dłuższej osi i z wyżej położoną krótszą w osi prostopadłej również dachu dwuspadowego. Ten wyższy dach był kryty łupkiem lub podobnymi płytkami, obecnie eternitem falistym /fot. 1, 17/. Pozostałe dachy kryte papą. Dach nad częścią pn. bud. gł. podniesiony w czasie jednej z pierwszych rozbudów /fot. 17, 18/. Dach przybudówki dwuspadowy o małym spadku.

Posadzka w sieni wejściowej z terrakoty, w piwnicy cementowa, a w przybudówce gosp. częściowo cementowa, w części klepisko; pozostałe podłogi parteru drewniane deskowane na legarach, zwentylowane, na poddaszu drewniane deskowe.

Schody do piwnicy i na poddasze jednobiegowe, zabiegowe, drewniane, policzkami /fot. 50/. Schody wewnętrzne betonowe i ceglane wykończone szlichtą cementową.

Wszystkie otwory okienne prostokątne. Okna drewniane gł. skrzynkowe, o różnym wykończeniu dekoracyjnym - wynikało to z różnych okresów ich powstawania. Pierwotna stolarka okienna zachowała się w elewacji wschodniej parteru, w dwu środkowych osiach /tj. drzwi wyjściowe i okno - fot. 41/ i jedno w osi pn. tej elewacji /fot. 32-35/ oraz jedno w osi szczytu elew. zach. na poddaszu /fot. 18/. Są to okna dwudzielne z dwudzielnym naświetlem, z profilowanym słupkiem i nadświetleniem, z ozdobną kostką z guzem w miejscu ich skrzyżowania.

c.d. na zał. nr 1

14. Kubatura
840 m³ /bez piwnic/

15. Powierzchnia użytkowa	
pow. piwnic	30 m ²
pow. parteru	117 m ²
pow. poddasza i piętra	103 m ²
razem	250 m ²

18. Prace budowlane i konserwatorskie, ich przebieg i dokumentacja

- = pocz. lat 70-tych - wymiana pokrycia najwyższego dachu, zdjęto łupek, założono eternit falisty, uzupełniono pokrycie papą innych dachów; obniżono balustradę tarasu elew. frontowej, nastąpiła też zmiana poręczy
- = 1983r.- nadbudowano dach nad częścią pd. i zmieniono nieco układ pomieszczeń poddasza w tej części
- = 1989/90 - nowy właściciel parteru dokonuje bieżących napraw, przystosowuje dawne pomieszczenia gosp. do celów mieszkalnych, likwiduje niektóre wewn. otwory drzwiowe; nastąpiła likwidacja starego garażu i rozpoczęto budowę nowego

16. Przeznaczenie pierwotne

budynek mieszkalny jednorodzinny

17. Użytkowanie obecne

budynek mieszkalny dwurodzinny

19. stan zachowania (fundamenty, ściany zewnętrzne, ściany wewnętrzne, sklepienia, stropy konstrukcje dachowe, pokrycie dachu, wyposażenie i instalacje)

Budynek zachowany w stanie dostatecznym, chociaż brak konserwacji ze strony poprzedniego administratora /ROM nr 2 we Wrzeszczu/ doprowadziły do licznych zaniedbań i prac, które zaszkodziły walorom architektonicznym i estetycznym budynku. Niszczeniu próchniczemu podlegają niektóre drewniane elementy konstrukcji i dekoracji. Instalacje nie spełniają już swojej roli, zwiększa się ich awaryjność.

20. Najpilniejsze postulaty konserwatorskie

Budynek przedstawia dużą wartość architektoniczną i zabytkową, przede wszystkim ze względu na obfitość elem. drewnianych obecnych w konstrukcji i dekoracji. Obecna bryła powstawała przez kilkanaście lub kilkadziesiąt lat wzbogacając się o nowe przybudówki, czy o podniesienie dachu bud. gł. w części pn. Pierwotny właściciel dokonywał tego z szacunkiem dla istn. już obiektu, czego nie można powiedzieć o zmianach dokonanych po wojnie i dokonywanych obecnie. Budynek powinien być poddany pracom sanacyjnym i rekonstrukcyjnym zdejmującym z niego efekty błędów ostatnich rozbudów. Drewniane elem. konstrukcyjne ścian należy uzupełnić lub wzmocnić i zakonserwować. Należy też zmienić pokrycie dachu na bardziej dekoracyjne lub nawet przywrócić pierwotne /szary łupek/.

c.d. zał. 1

21. Akta archiwalne (rodzaj akt, numer i miejsce przechowania)

1. Plan Petera Willera z 1691 r. - Bibl. Gdańska PAN
2. Mapa okolic Gdańska z 1885 r. " " "
3. Mapa okolic Gdańska z 1892 r. " " "
4. Plan Blocka z 1895 r. " " "
5. Plan sytuacyjny Blocka z 1898 r. " " "
6. Plan E. Habermanna z 1899 r. " " "
7. Plan der Stadt Danzig - Block 1908 " "
8. Mapa topograficzna Gdańska i okolic 1910 /druk 1918/
9. Plan Blocka z 1911 r.
Bodenpolitik Danzig = Zbiory kartograf. Gdańskiej PAN
10. Plan "Städtisches Vermessungsamt" 1926-29

24. Uwagi różne

W 1989 r. budynek został wykupiony z PGM Wrzeszcz ROM 2 przez obecnych mieszkańców.

25. Opracował

tekst Jacek Strużyński, XII.1990 r.

imie, nazwisko, data, podpis
Jacek Strużyński, IX.1990 r.

plan, rysunki

imie, nazwisko, data, podpis

zdjęcia fotogr Jacek Strużyński, 1989/90 r.

imie, nazwisko, data, podpis

miejsce przechowania negatywów G.O.D.Z.

Karta po wypełnieniu podlega ochronie na podstawie przepisów prawa autorskiego

22. Bibliografia

Dokumentacja historyczno - urbanistyczna - Gdańsk-
Wrzeszcz; PP PKZ o/Gdańsk 1984/85

26. Adnotacje o inspekcjach, informacje o zmianach (daty, imiona i nazwiska wypełniających)

27. Załączniki

wkładki 1-9

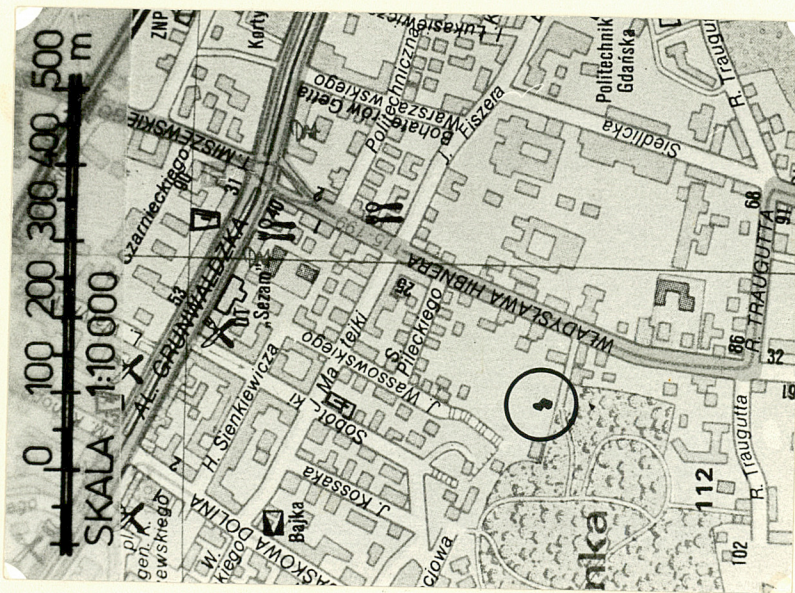
23. Źródła ikonograficzne i fotografia (rodzaj, miejsca przechowania, sygnatury)

1. Miejscowość	2. Obiekt (nazwa jak w karcie)	3. Zawartość wkładki (nazwa obiektu lub materiału uzupełniającego)
Gdańsk Wrzeszcz	dom mieszkalny /willa/	czd. z poz. 12, 20, 13, orientacja

c.d. z poz. 12

Na planie z 1898 r. /poz. 21 nr 5/ ulica nosi nazwę HEILIGENBRUNNER WEG i wytyczona jest na dł. ok. 250m od Hauptstr., tj. obecnej ul. Pileckiego. Na planie z 1899 r. /poz. 21 nr 6/ ulica nazwana jest DORF HEILIGENBRUNN i istnieje do ST. MICHAELS WEG /ul. Traugutta/, a budynek nr 39 nosi nazwę Villa Berneaud, sytuowany wysoko, na zboczu tuż przy ścianie lasu, daleko od linii zabudowy ulicy. Istnienie tego budynku w formie dzisiejszej potwierdzają plany z 1908, 1910 i 1911 r., a także późniejsze z lat 1926-29 /poz. 21 nr 7-10/. Budynek ten o konstrukcji ryglowej wypełnionej czerwoną cegłą, z dostawioną od wschodu drewnianą dekoracyjną piętrową werandą i licznymi dekoracjami wewnątrz /duża część najprawdopodobniej niezachowana/ i elewacji wykonanymi również z drewna, posiadał od wschodu taras widokowy i sytuowany na zboczu ogród z drzewami owocowymi, a także krzewami. W ogrodzie tym znajdowały się elementy tzw. małej architektury, typowo ogrodowe, jak pergole, trejaże, schodki i murek otaczający taras, zachowane szczątkowo i silnie zdewastowane.

Pierwotnie budynek jednorodzinny, po wojnie utworzono w nim dwa mieszkania, jedno na parterze, drugie na piętrze. Prawdopodobnie ok. 1920 r. dobudowano murowaną z cegły dwukondygnacyjną przybudówkę pñ.-zach.



Budynek ten został zaprojektowany w stylu willi podmiejskiej i od czasu swego powstania do 1945 r. przeszedł kilka rozbudów. Na wstępie, tj. w końcu XIX w. powstała zasadnicza bryła, być może z drewnianą werandą i tarasem ponad nią /fot. 1,22-24, 35-37/. W początkach XX w. budynek rozbudowano o siń wejściową, dostawiając ją do pd. ściany hallu i chyba dopiero wtedy budynek otrzymał częściowe podpiwniczenie, które w kolejnym etapie rozbudowano do obecnej wielkości, wtedy też uległ zmianie hall /fot. 1,20/.

W końcu lat 20-tych, a może 30-tych rozbudowa objęła powiększenie pokoju w pd.-wsch. narożniku, a także piwnicy. Przemurowaniu uległa wtedy wsch. ściana tego pokoju, rozebrano konstrukcję szkieletową pozostawiając słupek narożny /fot. 12,21,22/, a na nowych ścianach piwnicy ustawiono murowaną. Być może w tym czasie zostaje podniesiony dach nad pn. częścią budynku /fot. 1,18,24, 35-37/. Trudno jest określić czas powstania przybudówki ~~główną~~ gospodarczej /murowanej w całości/. Niewątpliwie jednak przybudówka ta powstała w dwu etapach. Parter należy datować na lata 20-te, a piętro powstałe prawdopodobnie równolegle z podwyższeniem dachu w części pn. Trudno jest też datować zamknięcie tarasu nad werandą /powstała w ten sposób dwukondygnacyjna weranda - fot. 21,24,26,35/, podobnie jak garaż, który znajdował się przy ścianie zach. bud. gł.

Wkładkę założył: Jacek Strużyński, XII. 1990 r.

(imię, nazwisko, data)

Miejsce przechowywania negatywów: G.O.D.Z.

Wzór ODZ 1978 r.

Resztki tego garażu istniały jeszcze do niedawna, do poł. 1990 r. Na jego miejscu obecni właściciele budują większy murowany.

Przedwojenne rozbudowy budynku gł. wykazują wielką dbałość o zachowanie charakteru willi podmiejskiej, nawiązują konstrukcją, zastosowanymi elementami czy detalami. Z niepotwierdzonych i nieudokumentowanych wiadomości zaczerpniętych od obecnych mieszkańców wynika, że budynek ów był w posiadaniu jednego właściciela, niewykluczone, że architekta, który sam projektował i dokonywał kolejnych rozbudów.

c.d. z poz. 20

Uzupełnień i konserwacji wymagają dekoracyjne elementy drewniane elewacji. Część stolarki okiennej należy wymienić. Wokół budynku należy w miarę możliwości przywrócić pierwotne zagospodarowanie uzupełniając zniszczone elementy małej architektury ogrodowej /pergole, treliże, murki oporowe, balustrady, schody i ścieżki/, a także uzupełniające drzewa, krzewy, rabaty. Obiekt wart fachowej opieki konserwatorskiej.

c.d. z poz. 13

Otwory ujęte drewnianymi opaskami i pierwotnie zaopatrzone w dwuskrzydłowe ramowo-płycinowe okiennice które zachowały się jedynie w pn. oknie elew. wsch. /fot. 32,33/. Drzwi zewnętrzne przybudówki w jej wschodniej elewacji drewniane ramowo-płycinowe ze świetlikiem o 1/4 ich wysokości, dzielonym pionową i dwoma poziomymi szczelinami na 6 kwater. Płyciny mocowane wąskimi profilowanymi listwami /fot.36-38/.

Drzwi wyjściowe z salonu na werandę drewniane dwuskrzydłowe ramowo-płycinowe z dwudzielnym naswietleniem ze szkleniem i opracowaniem tak jak okna pierwotne budynku z elew. wsch. /fot. 41, por. z fot. 32-34/.

Drzwi wewnętrzne prostokątne drewniane jedno- lub dwuskrzydłowe /w części reprezentacyjnej parteru/ ramowo-płycinowe o prostokątnym podziale, ościeżnice ujęte w drewniane opaski /fot. 39, 56/. Drzwi z z sieni do salonu ze zdobionymi uszakami w postaci kwadratu z mniejszym wypełnionym geometrycznym czteroramiennym motywem roślinnym i wychodzącymi z nich na listwy ościeżnicy płaskorzeźbionymi geometrycznymi, zachodzącymi na siebie wklęsłymi rombowymi płatkami /fot. 40/. Drzwi między wiatrołapem a hall'em drewniane dwuskrzydłowe ze świetlikami do połowy wysokości, dzielonymi prostokątymi szczelinami.

Budynek pierwotnie założony był na planie prostokąta o dłuższej osi w kierunku pn.-pd., kolejno powiększany o prostokątne dobudówki. Od wschodu w krótszej osi budynku o drewnianą werandę z tarasem na piętrze /w pierwotnej wersji/, później od pd. sień wejściową, do której dobudowano od wschodu otwarte do pokoju w narożu pd.-wsch. pomieszczenie powiększając ten pokój, a następnie prostokątną przybudówkę gosp. od pn.- zach., która pierwotnie była parterowa.

Układ pomieszczeń dwutraktowy z trzema rzędami pomieszczeń w szachownicowym układzie. Centralnie umieszczony jest największy i najbardziej reprezentacyjny pokój, zwany salonem, o interesującym wystroju. Wejście do budynku znajduje się w pd.-zach. części budynku, tu też znajduje się mały hall z klatką schodową prowadzącą na poddasze i do piwnicy.

c.d. na zał. nr 2

1. Miejscowość Gdańsk Wrzeszcz	2. Obiekt (nazwa jak w karcie) dom mieszkalny /willa/	3. Zawartość wkładki (nazwa obiektu lub materiału uzupełniającego) c.d. z poz. 13
-----------------------------------	--	--

c.d. z poz. 13

Pierwotny budynek posiadał dach dwuspadowy z kalenicą w dłuższej osi, pod nim mieściło się niewysokie poddasze w części użytkowe - wyżej położony dach dwuspadowy z kalenicą prostopadłą do głównej. Oba dachy posiadają niewielkie nachylenie, poniżej 30°. Weranda, pierwotnie parterowa z tarasem dostępnym z pokoju poddasza, została podniesiona i nakryta daszkiem dwuspadowym. Od pd. do bryły budynku gł. przylegają parterowe dobudowy /sień wejściowa i powiększenie pokoju/ z płaskim zadaszeniem wykorzystanym na taras. Poddasze części pn. bud. gł. zostało podniesione i dostosowane do celów mieszkalnych, nadal kryte dwuspadowym dachem w układzie pierwotnego, a jego zach. połacie została przedłużona nad przybudówkę gospodarczą. Współcześnie /ok. 1983 r./ metodą "gospodarczą" podwyższono również poddasze części pd. w połaci wsch., co ewidentnie szpeci budynek /fot. 1,18,21/. Budynek jest jednokondygnacyjny, obecnie z wysokim mieszkalnym poddaszem, podpiwniczony w części pd., przybudówka gospodarcza dwukondygnacyjna, niepodpiwniczona.

Elewacje gł. bryły budynku zachowują zasadniczo symetrię i wieńczone są wysuniętymi połaciami dachu /wysuniętymi okapami/. Podziały konstrukcji szkieletowej ścian są zasadniczą dekoracją budynku. Drewniane elementy konstrukcyjne są wzbogacone detalem rzeźbiarskim, i tak mogą one mieć fazowane naroża /fot. 4,13,19,20,25-28,35,36/ lub płaskorzeźbione motywy na ich licu /fot. 6-8,11/ lub też skomplikowane krzywoliniowe wycięcia czy obcięta /fot. 2,6-8,14,27,28/.

Na uwagę zasługują dwa szklone wykusze elewacji frontowej. W zachodniej części tej elewacji trój-boczny wykusz stanowią trzy zblokowane okienka oddzielone od siebie drewnianymi słupkami. Są to okna drewniane krosnowe, jednoskrzydłowe, dzielone szczebliną poziomą na dwie kwatery. Wykusz ten wsparty jest na drewnianym wsporniku - konsoli, nad oknami wsparty na dekorowanym drewnianym gzymsie mały trzyspadowy daszek kryty blachą cynkową /fot. 1-3/. Drugi wykusz prostokątny, bardzo płytki, mieszczący w swej grubości jedynie drewnianą ościeżnicę okna. Okno drewniane skrzynkowe dwuskrzydłowe o skrzydłach dzielonych poziomą szczebliną na dwie kwatery. Obramienie okna drewniane od połowy swej wysokości wraz z belką nadprożową dekorowane płaskorzeźbionym motywem geometrycznym. Gzyms drewniany opracowany podobnie jak w poprzednio omawianym wykuszu, na nim mały trzyspadowy daszek kryty blachą cynkową /fot. 1,4,5/.

Okna i świetliki drzwi parteru werandy drewniane krosnowe, z wielokrotnym podziałem prostokątnych szczeblin na liczne prostokątne kwatery, wypełnione pierwotnie w węższych polach szybkami witrażowymi, różnokolorowymi, rżniętymi lub fakturowymi /fot. 22-28,31/. Okna piętra werandy inaczej opracowane. Drewniane krosnowe, dwuskrzydłowe, z wielokrotnym podziałem poziomymi szczeblinami na 4 kwatery w oknie w osi i na 5 kwater w oknach narożnych. Nad oknem środkowym nad belką nadprożową naświetle dzielone pięcioma pionowymi szczeblinami, na cztery równe kwatery i dwie mniejsze na skraju /fot. 21,23,35/. Pozostałe okna części mieszkalnej drewniane skrzynkowe lub krosnowe, w pomieszczeniach o mniejszym znaczeniu, jedno lub dwudzielne, niektóre dzielone szczeblinami.

Wkładkę założył: Jacek Strużyński. XII. 1990
(imię, nazwisko, data)

GODZ

Miejsce przechowywania negatywów:

Z-d Poligr. Jan Jasiński W-wa, ul. Wolna 13, tel. 12-43-83

Wzór ODZ 1978 r.

Okna przybudówki drewniane krosnowe, jednodzielne w parterze elewacji pd., pozostałe dwudzielne, dzielone szczeblinami na dwie lub trzy kwatery /fot. 1,17,37/.

Otwory drzwiowe prostokątne zarówno zewn. jak i wewn. Drzwi wejściowe fasady drewniane dwuskrzydłowe ramowo-płycinowe z dwoma prostokątnymi smukłymi przeziernikami /światlikami/ okratowanymi kutymi esowniami /fot.1,6,9/. Płyciny mocowane profilowanymi listwami, listwa przylgowa, do niej symetrycznie umieszczona atrapa w postaci smukłych żłobionych kolumnienek na małej prostej bazie i z toczonymi głowiczkami. Nadproże profilowane, a ponad nim trapezowe nieotwieralne naswietle z esownicowo biegnącymi pionowymi szczeblinami i podobnie wykrojonymi nierównoległymi bokami trapezu i symetrycznie dzielącą środkową szczebliną /fot. 6-9/. Drzwi ujęte są dwoma zdobionymi słupami i belką nadprożową konstrukcji szkieletowej ściany. Drzwi zewnętrzne werandy drewniane dwuskrzydłowe ramowo-płycinowe ze światlikiem przez 2/3 wysokości dzielonym szczeblinami na wiele kwater./fot. 22-25,28,29/. Belki nadproża drzwi i rygle pod oknami werandy zdobione nałożonym drewnianym płaskim wykrojem przypominającym fale lub falbanki /fot.27-30/.

Wszelki detal architektoniczny wykonany jest w drewnie i są to elementy gzymsów /fot. 2-5,11,26,27/, balustrad /fot. 15,26/, wykrojów płaskich "wspierających okap" /fot.13,14,19,35-37/ nie wspominając już stolarki okiennej czy drzwiowej. Parter od poddasza oddziela drewniany profilowany gzyms /fot.1,18,21-24,26,35-37/, okalający prawie cały budynek za wyjątkiem elew. pn., zach. i pd. przybudówki gosp.

Symetrię rozmieszczenia elem. budynku oraz otworów okiennych i drzwiowych zachowała jedynie elewacja ogrodowa /wsch./, zarazem najbardziej eksponowana. Otwory okienne umieszczone są tutaj w 5 osiach, dwie skrajne zajmują prostokątne okna parteru i poddasza, choć parami o zbliżonych rozmiarach, to jednak różne, bo pochodzą z różnych okresów powstawania /fot.22,24/. Trzy środkowe osie zajmują okna werandy piętra i parteru, gdzie środkową zajmują dwuskrzydłowe drzwi. W drugiej kondygnacji werandy zachowała się balustrada tralkowa dawnego tarasu.

Pozostałe elewacje posiadają nieregularne, niesymetryczne rozmieszczenie otworów okiennych i drzwiowych. Na uwagę zasługuje jedynie fasada, o bogatszym detalu architektonicznym od pozostałych elewacji. Na tle szczytu bryły głównej, nie w całej jego szerokości, licując się ze ścianą elew. zach. dostawiona jest przybudówka /a w zasadzie dwie, jak to już było wspomniane/ z tarasem na niej. Fasada tej przybudówki posiada niesymetrycznie umieszczone drzwi wejściowe, są one niejako przylepione do osi głównej budynku i flankowane są od zach. mniejszym trójbocznym wykuszem, a od wschodu większym płaskim, mieszczącym okno pokoju /fot.1-11/.

Hall budynku wraz z klatką schodową posiada drewniane wykończenie ścian, szafki o konstrukcji ramowo-płycinowej, kryją m.in. instalację elektr., a także prostą kasetonową płytową boazerię, dzieloną profilowanymi listwami. Górne płyciny w środku mają mały metalowy element zdobniczy w kształcie pierścienia wypełnionego plecionką dzieloną małymi listkami /fot. 50-53/. Główny pokój parteru, salon, posiada wiele elementów dekoracyjnych: stolarka okienna i drzwiowa, boazeria drewniana /fot. 40,41/, drewniany kwatrowy sufit z zawieszonym pośrodku proporcjonalnym do wielkości pokoju żyrandolem /fot.43,44/, a także piec kaflowy /fot.39/. Sufit pełni rolę podsufitki i stanowi jedynie dekorację, gdyż belki stropu ukryte są za nim. Składa się on z płycin dzielonych profilowanymi listwami, które markują strop kasetonowy. Środkowy największy kwadrat wypełniony jest ośmioramienną gwiazdą, listwy okalają ją w 2 liniach, a od jej wewnętrznych rogów ku środkowi promieniście ułożone jest 8 listew.

1. Miejscowość Gdańsk Wrzeszcz	2. Obiekt (nazwa jak w karcie) dom mieszkalny /willa/	3. Zawartość wkładki (nazwa obiektu lub materiału uzupełniającego) c.d. z poz. 13
-----------------------------------	--	--

Ze środka zwiesza się na ozdobnych łańcuchach składający się z 2 ośmiobocznych pierścieni drewniany żyrandol. Na górnej przylegającej do stropu płycie o wykroju ośmioramiennej gwiazdy w jej ramionach znajduje się 8 opraw żarówek, na środkowym pierścieniu od dołu w środkach boków również znajduje się 8 opraw żarówek, a na dolnym od spodu zawieszony jest klosz, wypukły, matowiony i rżnięty w promienistą gwiazdę /klosz ten podobny jest do klosza lampy z hallu - fot. 51/. Łańcuchy są metalowe, ogniwa zdobione /chyba tłoczone/. Górna płyta żyrandola i oba pierścienie są bogato dekorowane płaskorzeźbionymi motywami geometrycznymi i uproszczonymi roślinnymi /fot. 43-49/.

Boazeria drewniana zachowała się na nielicznych fragmentach ścian. Wykonana jest z płyt zdobionych profilowanymi listwami ułożonymi w stojące prostokąty /fot. 39/.

Piec salonu 2/3 swojej wysokości ma uskok, zdobiony jest dwoma identycznymi fryzami, które wieńczone są dwoma rodzajami kafli /fot. 54, 55/.

Piec piętra /powyżej pieca na parterze/ jest również kaflowy, zbudowany z jednego rodzaju kafli, wieńczony jest innymi o wzorze bazującym na liściach akantu i innymi, u podstawy pod drzwiczkami z okrągłymi otworami wentylacyjnymi. Piec ten ma wyraźnie charakter eklektyczny /fot. 56-59/.

Uwagę zwraca jeszcze wnęką w ścianie między pokojami w części pn. parteru. Jest ona zamknięta trójbocznie, ościeża wykończone opaskami w górnej części schodkowo zwężającymi się ku płaskiemu nadprożu z profilowaną listwą u góry /fot. 42/.

Istotną sprawą jest również to, że pomieszczenia piwnic budowane były jako schron lub też zostały wtórnie do tego celu przystosowane, a ponadto wychodzą one poza obrys murów zewnętrznych parteru /zaznaczono to na rzucie/. Okna i drzwi parteru werandy posiadają jeszcze resztki pierwotnego szklenia /fot. 23, 25/. Budynek posiada instalacje: elektr., wod.-kan., gazową i ogrzewanie piecowe.

Przy budynku u jego wejścia istniała jeszcze wiele lat po wojnie lampka gazowa o słupie w kształcie kolumnienki. Przewidywane jest w najbliższym czasie podłączenie budynku do sieci c.o.

Wkładkę założył: Jacek Strużyński, XII. 1990 r.
(imię, nazwisko, data)

G.O.D.Z.

Miejsce przechowywania negatywów:

1. Miejscowość

GDANSK WRZESZCZ

2. Obiekt (nazwa jak w karcie)

dom mieszkalny /willa/
"VILLA BERNEAUD"

3. Zawartość wkładki (nazwa obiektu lub materiału uzupełniającego)

zdjęcia elewacji południowej - frontowej



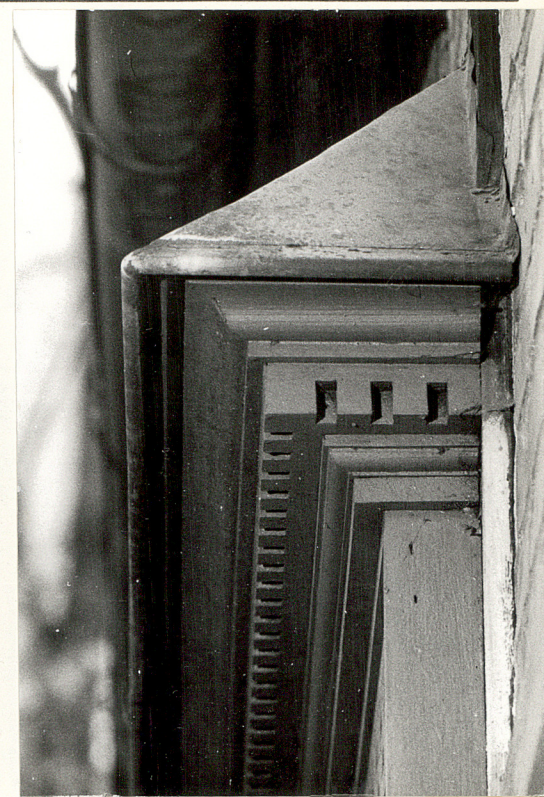
fot.2



fot.3



fot.4



fot.5

fot. 1 = elewacja frontowa, południowa

fot. 2,3 = wykusz elewacji frontowej i jego
detal

fot. 4,5 = okno elew. frontowej i jego detal

fot. 6 = drzwi wejściowe

fot. 7 = słup, belka i miecze elewacji

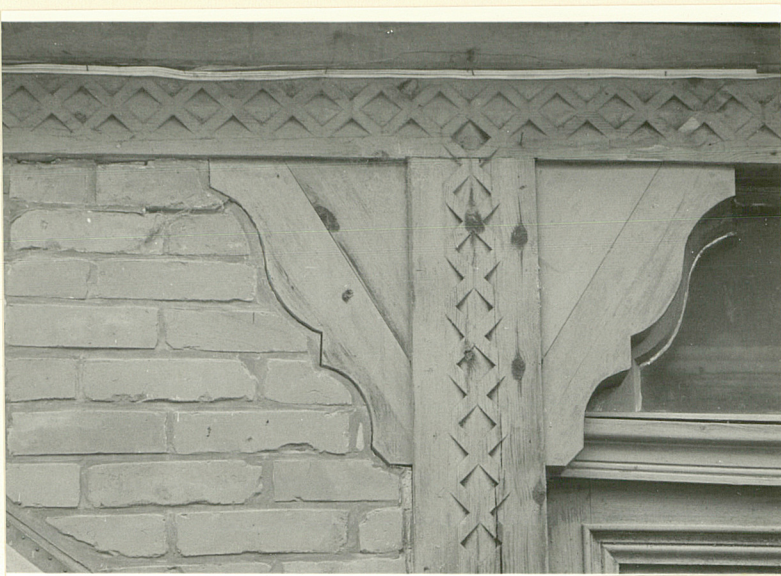
fot. 8 = naświetle drzwi wejściowych

fot. 9 = ozdobna krata stalowa przezrocza drzwi

fot.10, 11 = szczelina dylatacyjna dzieląca
fragmenty ściany fasady powstałe
w różnych okresachfot. 12 = baza słupa narożnego konstrukcji
szkieletowej fasady i elew. wschodniejWkładkę założył: Jacek Strużyński, XII.1990
(imię, nazwisko, data)Miejsce przechowywania negatywów:
GODZ

Z-d Poligr. Jan Jasiński W-wa, ul. Wolna 13, tel. 12-43-83

Wzór ODZ 1978 r.



fot.6
fot.9

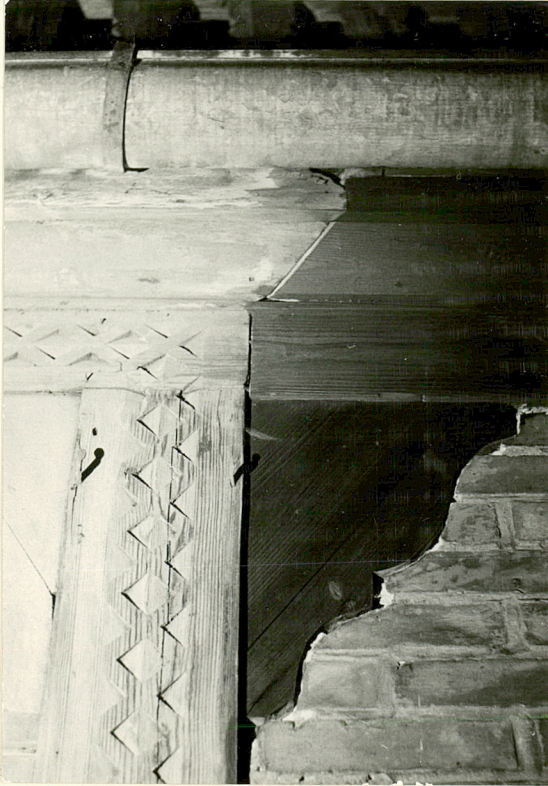
fot.7

fot.8

fot.10

fot.11

fot.12



1. Miejscowość

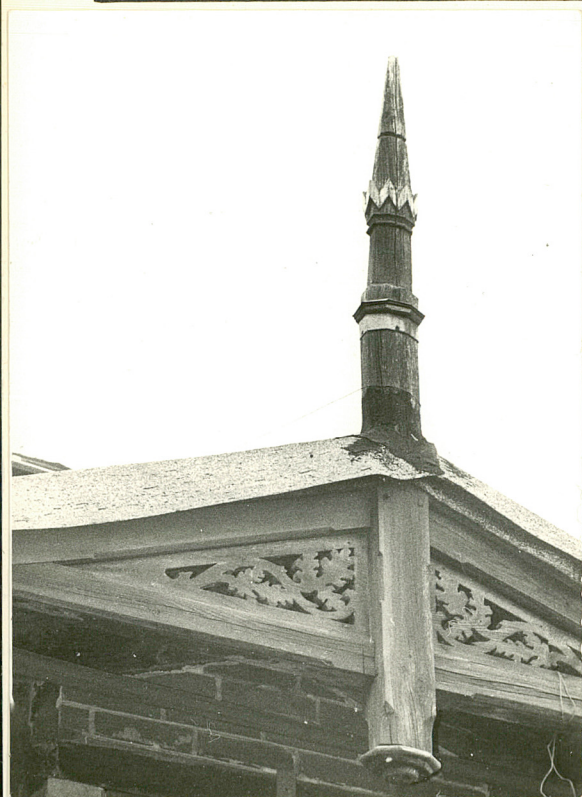
GDANSK WRZESZCZ

2. Obiekt (nazwa jak w karcie)

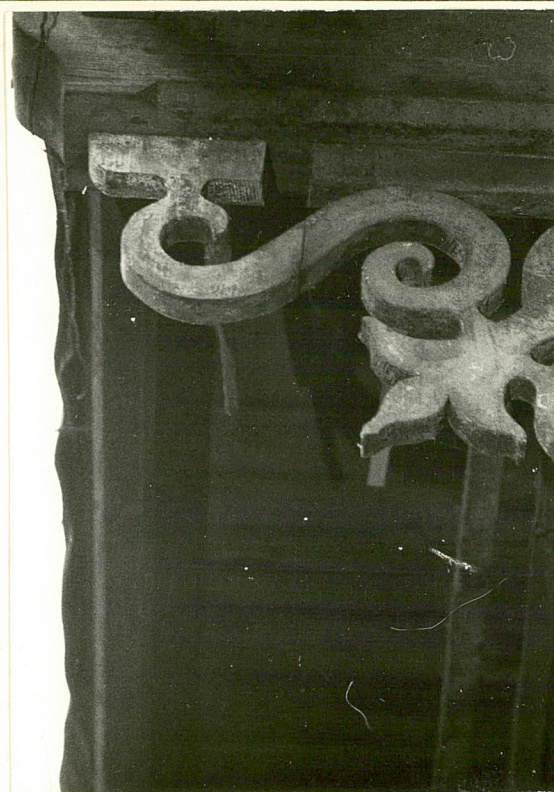
dom mieszkalny /willa/
"VILLA BERNEAUD"

3. Zawartość wkładki (nazwa obiektu lub materiału uzupełniającego)

zdjęcia detali elewacji frontowej i elew. zachodniej



fot.13



fot.14



fot.15



fot.16

fot.13 = zwieńczenie dachu elewacji frontowej

fot.14 = dekoracyjna podpora murłaty dachu, narożnik pd.-wsch.

fot.15 = obniżona balustrada tarasu w fasadzie

fot.16 = silnie zniszczony element ogrodowy, treliarz

Wkładkę założył: Jacek Strużyński, XII.1990 r.
(imię, nazwisko, data)

GODZ

Miejsce przechowywania negatywów:

Z-d Poligr. Jan Jasiński W-wa, ul. Wolna 13, tel. 12-43-83

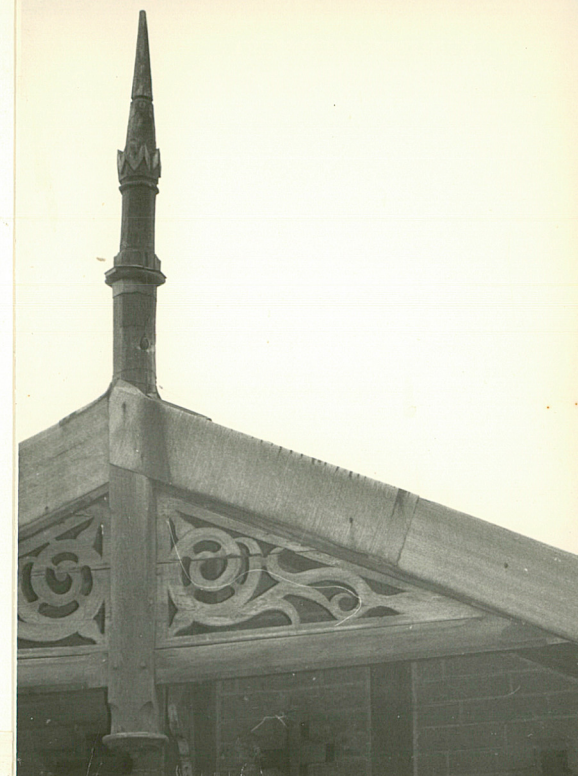
Wzór ODZ 1978 r.



fot.17



fot.18



fot.19

fot.17,18 = elewacja zachodnia, przesłonięta skarpą ogrodową
 fot.19 = zwieńczenie dachu elewacji zachodniej
 fot.20 = szczelina dylatacyjna dzieląca fragmenty ściany elew. zach.
 powstałe w różnych okresach, widoczny jest również fragment
 ściany budowanego w 1990 r. garażu

fot.20



1. Miejscowość

GDANSK WRZESZCZ

2. Obiekt (nazwa jak w karcie)

dom mieszkalny /willa/
"VILLA BERNEAUD"

3. Zawartość wkładki (nazwa obiektu lub materiału uzupełniającego)

zdjęcia elewacji ogrodowej, wschodniej i jej detale



fot.21



fot.22



fot.23



fot.24

fot.25

fot.21-24 = elew. ogrodowa z drewnianym dwukondygnacyjnym
ryzalitem, werandą

fot.25 = wnętrze parteru werandy / patrz fot. 21-24/

Wkładkę założył: Jacek Strużyński, XII.1990 r.
(imię, nazwisko, data)

Miejsce przechowywania negatywów:
GODZ

Z-d Poligr. Jan Jasiński W-wa, ul. Wolna 13, tel. 12-43-83





fot.26



fot.27



fot.28

fot.26-31 = detale werandy, okien i drzwi

fot.29



fot.31

fot.30



1. Miejscowość

GDĄSK WRZESZCZ

2. Obiekt (nazwa jak w karcie)

dom mieszkalny /willa/
"VILLA BERNEAUD"

3. Zawartość wkładki (nazwa obiektu lub materiału uzupełniającego)

zdjęcia detali elew. ogrodowej, elew. północnej i
elew. wsch. przybudówki



fot.32 fot.33



fot.34



fot.32,33 = okno parteru elewacji ogrodowej z pierwotną okiennicą

fot.34 = dekoracja połączenia śłemia ze słupkiem okna z fot. 32,33

Wkładkę założył: Jacek Strużyński, XII.1990 r.
(imię, nazwisko, data)

Miejsce przechowywania negatywów:
GODZ

Z-d Poligr. Jan Jasiński W-wa, ul. Wolna 13, tel. 12-43-83

Wzór ODZ 1978 r.



fot.35



fot.36



fot.37



fot.38

fot.35 = narożnik elew. ogrodowej i pn.
 fot.36,37 = elew. pn., w głębi elew. wschodnia
 przybudówki gospodarczej
 fot.38 = drzwi gospodarczej przybudówki

1. Miejscowość

GDANSK WRZESZCZ

2. Obiekt (nazwa jak w karcie)

dom mieszkalny /willa/
"VILLA BERNEAUD"

3. Zawartość wkładki (nazwa obiektu lub materiału uzupełniającego)

zdjęcia wnętrz parteru



fot.39



fot.42

fot.41



fot. 39 = salon - widok na ścianę pn. z ozdobnym piecem
kaflowym w narożniku

fot.40 = zdobienie framugi ościeżnicy drzwi prowadzących
z sieni do salonu, najprawdopodobniej wtórne

fot. 41 ± drzwi tarasowe prowadzące z salonu na werandę

fot. 42 = wnęka pomiędzy pokojami w części pn.

Wkładkę założył: Jacek Strużyński, XII.1990
(imię, nazwisko, data)

Miejsce przechowywania negatywów:
GODZ

Z-d Poligr. Jan Jasiński W-wa, ul. Wolna 13, tel. 12-43-83

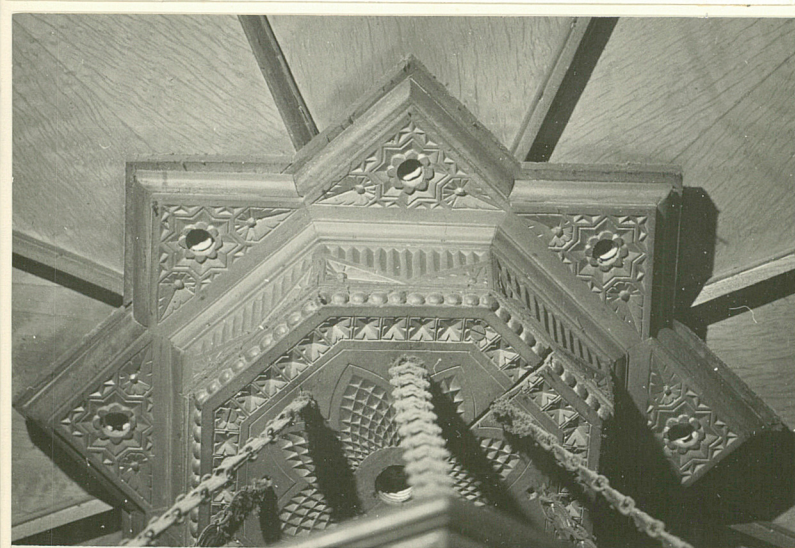
Wzór ODZ 1978 r.



fot.43

fot.44

fot. 43,44 = płycinowy kwaterowy
sufit nad salonem
fot. 45 - 49 = drewniany bogato
zdobiony żyrandol
w salonie



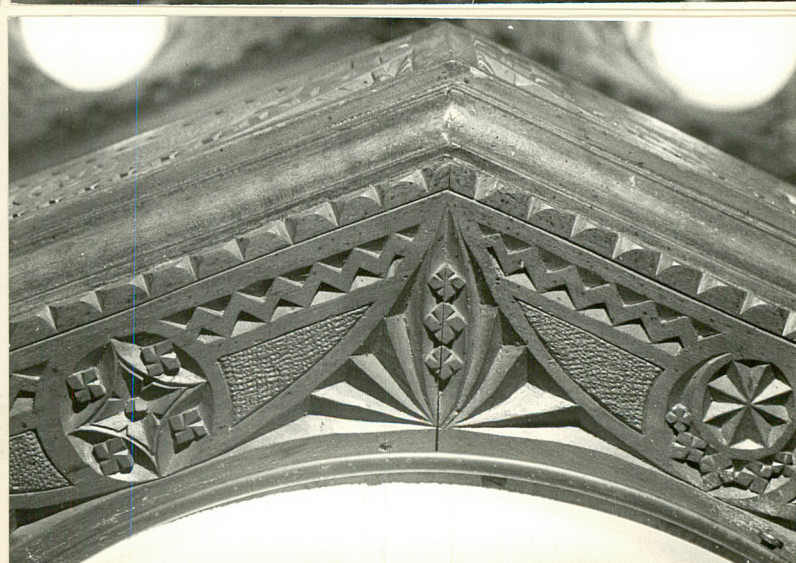
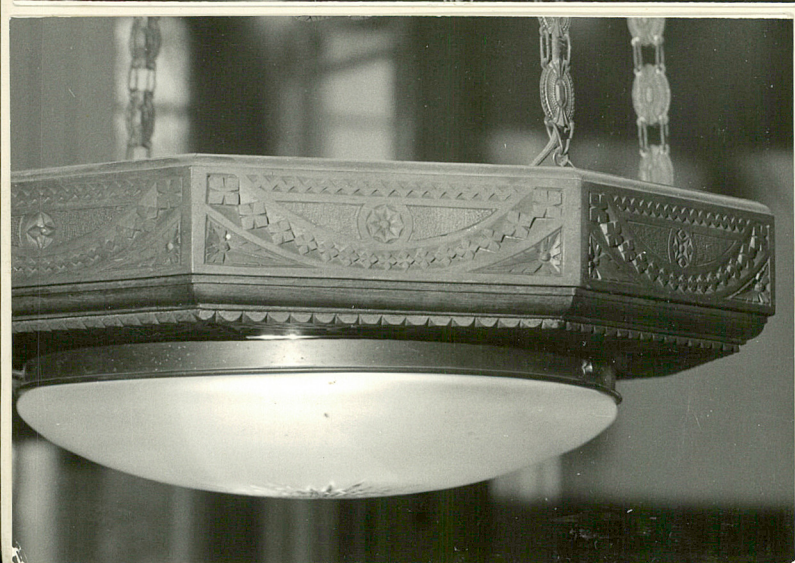
fot.45

fot.46

fot.47

fot.48

fot.49



1. Miejscowość

GDAŃSK WRZESZCZ

2. Obiekt (nazwa jak w karcie)

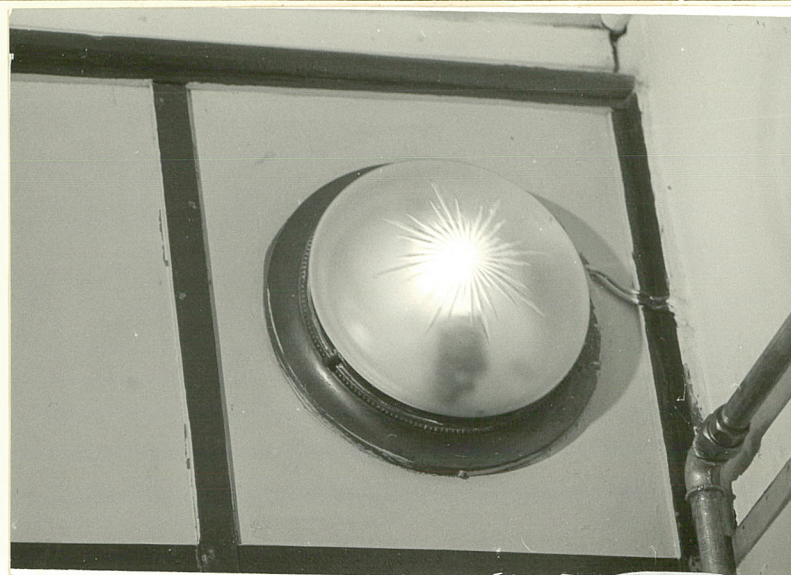
dom mieszkalny /willa/
"VILLA BERNEAUD"

3. Zawartość wkładki (nazwa obiektu lub materiału uzupełniającego)

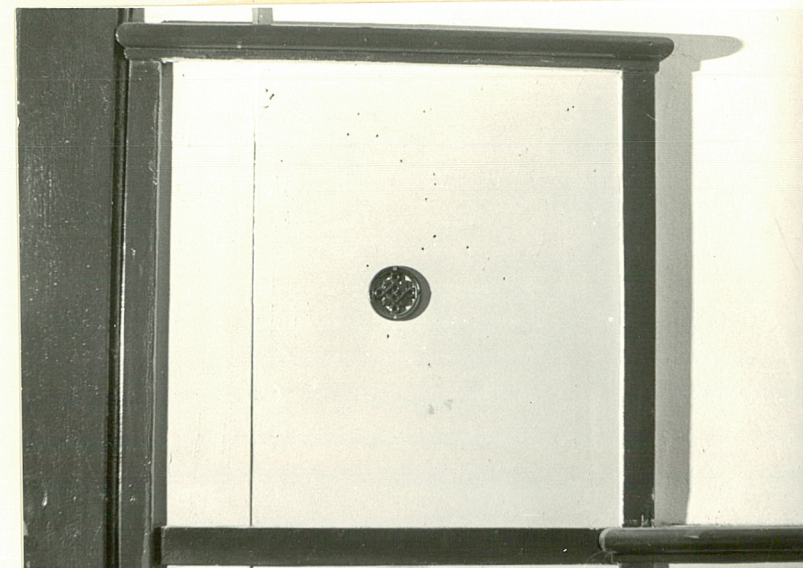
zdjęcia wnętrza klatki schodowej i piętra /poddasza/



fot.50



fot.51



fot.52

fot.53



fot. 50 = słupek i balustrada klatki schodowej
fot. 51 = lampa naścienna, klosz szklany matowiony i rżnięty
jak w salonie ; półpiętro klatki schodowej
fot. 52 = kwatera boazerii płycinowej w klatce schodowej
fot. 53 = element zdobniczy górnych kwater boazerii

Wkładkę założył: Jacek Strużński XII.1990
(imię, nazwisko, data)

Miejsce przechowywania negatywów:GODZ.....

Z-d Poligr. Jan Jasiński W-wa, ul. Wolna 13, tel. 12-43-83

fot. 54,55 = zdobienie pieca kaflowego
z salonu

fot. 56 = pokój piętra ponad salonem,
piec kaflowy i drzwi płycino-
we

fot. 57-59 = zdobienia pieca kaflowego
z pokoju piętra

fot.57

fot.58

fot.54

fot.56

fot.55

fot.59