

1. Obiekt
 Budynek biurowy

2. Czas powstania
 1936 r.

3. Miejscowość
 GDYNIA

11. Zdjęcia, rzuty, przekrój, sytuacja, orientacja

4. Adres ul. 10-go Lutego 24
 nr hipoteczny Tom 28 Wyk. 794
 obręb 54 nr geod.działki 973
 582

5. Przynależność administracyjna
 województwo gdańskie
 gmina

6. Poprzednie nazwy miejscowości
 niem. Gdingen

7. Przynależność administracyjna
 przed 1 VI 1975
 województwo gdańskie
 powiat m.Gdynia

8. Właściciel i jego adres
 Skarb Państwa - Polskie
 Linie Oceaniczne
 ul. 10-go Lutego 24

9. Użytkownik i jego adres
 właściciel

10. Rejestr zabytków
 Nr 492 data 5.VII.1972

12. Autorzy, historia obiektu, określenia stylu.

Odbiór budynku - 9.IX.1926 r.

Autorzy: arch. arch. Roman Piotrowski i Stanisław Miecznikowski.

W 1945 r. wybuchł pożar - w wyniku uszkodzona całkowicie stolarka okienna i okładzina elewacji od strony narożnika ulic.

Pierwotnie "Cafe Bałtyk" na parterze i w podziemiu /od strony narożnika i ul. 3-go Maja/.

Styl: Budynek należy do najciekawszych/ pod względem: koncepcji, sposobu wykonania/ przykładów architektury modernistycznej w skali Polski Północnej.

Wnętrza mniej dopracowane.

13. Opis (sytuacja, materiał i konstrukcja, rzut, bryła, elewacje, wnętrza, wyposażenie instalacje)

Sytuacja: Położony w centrum Gdyni, blisko dworca PKP, w północnej pierzei ul. 10-go Lutego i zachodniej ul. 3-go Maja.

Materiały, konstr., technika: żelbetowy szkielet monolityczny, słupowy.

Stropy: nad piwnicą: żelbetowe skrzynkowe, inne: żelbetowe belkowe.

Dach: stropodach żelbetowy, nad częścią wyższą: drewniany płatwiowy.

Pokrycie: papa. Posadzki: w piwnicy: cementowa, w hallu: lastriko

ozdobne, w pom. biurowych: parkiet, w sanitariatach: lastriko.

Schody: żelbetowe monolityczne z balustradą pełną i poręczą aluminiową.

wykładane lastrikiem ozdobnym. Taras zewnętrzny betonowy.

Okna: zespolone, drewniane. Na parterze okna pojedyncze, ramy stalowe.

Drzwi: włónie płytowe, część przeszklona.

Ściany: osłonowe z pustaków, działowe - ceglane, w hallu wykładzina do $\frac{1}{2}$ wysokości - lastriko ozdobne, słupy parteru - wykładane czarnym lastrikiem wykładzina elewacji - piaskowiec na kotwach.

Rzut: znacznych rozmiarów. Połączenie pod kątem prostym wydłużonego prostokąta z prostokątem krótszym. Narożnik ulic akcentowany półwalcem. Rzut oparty na siatce słupów /4,5:6,0 m/, trójtraktowy. W parterze 2 korytarze wejściowe /od ul. 10-go Lutego/ - zakończone schodami.

Bryła: Zestawienie 6-kondygnacyjnego wydłużonego prostopadłościanu z ustawionym prostopadle 8-kondygnacyjnym pionowym prostopadłościanem. Bryły przenikają się. Od narożnika ulic 6-kondygnacyjny półwalec będący przedłużeniem prostopadłościanu dłuższego. Od ul. 3-go Maja 2 tarasy /na parterze i nad występem 1 kondygnacji. Dachy o niewielkim spadku pogrążone /kanały burzowe w środku budynku. Podpiwniczenie całkowite.

Elewacje: modernistyczne, od strony ulic wyodrębniony parter - przeszkleniami i czarną wykładziną słupów. Od strony podwórza płytki klinkierowe w parterze.

Duże okna pasmowe. Brak ozdób.

Wnętrze: pierwotnie parter jednoprzestrzenny, obecnie zabudowany ściankami.

Piętra - układ powtarzalny, korytarzowy. Ciekawe efekty uzyskane w salach w narożnym półwalcu.

Wyposażenie: Wszystkie elementy oryginalne zachowane: schody, stolarka drzwi i okien, wykładziny ścian. Dodano - nowe boazerie, wymieniono 2 windy osobowe na nowe. Szkoda że nie zachowały się żadne oryginalne sprzęty.

Instalacje: wodno-kanalizacyjna, elektryczna, gazowa, c.o., teleks, telefon, brak ciepłej wody.

| | | | |
|--|---|--|--|
| <p>14. Kubatura</p> <p>17 322 m³</p> | <p>15. Powierzchnia użytkowa</p> <p>6 164 m²</p> | <p>16. Przeznaczenie pierwotne</p> <p>biura - ZUS "Cafe -Bałtyk"</p> | <p>17. Użytkowanie obecne</p> <p>biura PLO /dawniej GAL/</p> |
| <p>18. Prace budowlane i konserwatorskie, ich przebieg i dokumentacja</p> <p>ok 1969 r. - likwidacja "Cafe Bałtyk" - przeróbki wnętrz.</p> <p>1975 r. - przebudowa pomieszczeń parteru.</p> <p>akta - Archiwum Urzędu Miejskiego</p> | | <p>19. stan zachowania (fundamenty, ściany zewnętrzne, ściany wewnętrzne, sklepienia, stropy, konstrukcje dachowe, pokrycie dachu, wyposażenie i instalacje)</p> <p>stan techn. - dobry. uszkodzenia wykładziny elewacji /w wyniku korozji piaskowiec odskakuje od kotw/</p> | |
| | | <p>20. Najpilniejsze postulaty konserwatorskie</p> <p>Naprawa elewacji Użytkownik chce naprawy wykładziny elewacji i zmiany konstrukcji okien parteru, od strony ulicy. Okna są pojedyncze, nieotwierane, stąd przegrzanie latem oraz za zimno w zimie /elewacja południowa/</p> | |

21. Akta archiwalne (rodzaj akt, numer i miejsce przechowywania)

Archiwum i Geodezja w Urzędzie Miejskim
Gdynia ul. Czołgistów 52/54

22. Bibliografia

Liczne wzmianki o budynku przy omawianiu polskiej
architektury modernistycznej.

23. Źródła ikonograficzne i fotografia (rodzaj, miejsce przechowywania, sygnatury)

24. Uwagi różne

Pierwotnie czynna czerpnia świeżego powietrza dla
kawiarni /teraz nieczynna/

25. Opracował

tekst Jacek Lewiński 04.1984 r.

imię, nazwisko, data, podpis

plany, rysunki Jacek Lewiński 04.1984 r.

imię, nazwisko, data, podpis

zdjęcia fotogr. Małgorzata Walicka 04.1984 r.

imię, nazwisko, data, podpis

miejsce przechowywania negatywów GODZ

Karta po wypełnieniu podlega ochronie na podstawie przepisów prawa autorskiego

26. Adnotacje o inspekcjach, informacje o zmianach (daty, imiona i nazwiska wypełniających)

27. Załączniki

2 wkładki.

| | | | |
|----------------|---------------------|--------------------------------|--|
| 1. Miejscowość | GDYNIA | 2. Obiekt (nazwa jak w karcie) | 3. Zawartość wkładki (nazwa obiektu lub materiału uzupełniającego) |
| | ul. 10-go Lutego 24 | budynek biurowy | 13 zdjęć /elewacje, detal zewnętrzny, wnętrza/ |



Str.A-1/2/3/4
5

1-widok od północnego-wschodu; 2-el.zachodnia; 3-widok od północnego-zachodu; 4-elewacja południowa; 5-widok od północy;

Str.B-1/2/3/4
5

6/7/8

1-brama wjazdowa; 2-fragment ściany północnej skrzydła północnego; 3-wejście do budynku/ściana północna/; 4-okna pasmowe elewacji południowej; 5-wejście główne do budynku; 6-hall wejściowy; 7-biuro pasażerskie /tzw. "okrągłak"/; 8-sala konferencyjna/trzecia kondygnacja/;

Wkładkę założył: Małgorzata Walicka, kwiecień 1984 r.

(imię, nazwisko, data)

GODZ

Miejsce przechowywania negatywów:

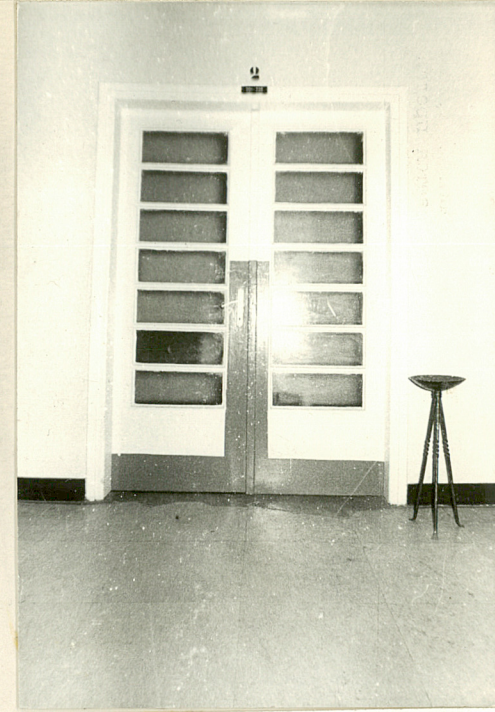
Wzór ODZ 1973 r.



1. Miejscowość **Gdynia**
ul. 10-go Lutego 24

2. Obiekt (nazwa jak w karcie)
budynek biurowy

3. Zawartość wkładki (nazwa obiektu lub materiału uzupełniającego)
5 zdjęć/detal wnętrza/



Str. A-1/2/3/4
5

1-schody do piwnic; 2-główna klatka schodowa/widok w kierunku pierwszego piętra; 3-drzwi wejściowe do biura pasażerskiego; 4-drzwi z klatki schodowej na korytarz/trzecia kondygnacja; 5-widok korytarza trzeciej kondygnacji;



Wkładkę założył: Małgorzata Walicka, kwiecień 1984
(imię, nazwisko, data)

Miejsce przechowywania negatywów: GODZ